

A 9/2018. (VIII. 21.) ITM rendelet által módosított 27/2012. (VIII. 27.) NGM rendelet szakmai és vizsgakövetelménye alapján.

**Szakképesítés azonosítószáma és megnevezése**

54 841 11	Logisztikai és szállítmányozási ügyintéző
-----------	---

Tájékoztató

A vizsgázó az első lapra írja fel a nevét!

Ha a vizsgafeladat kidolgozásához több lapot használ fel, a nevét valamennyi lapon fel kell tüntetnie, és a lapokat sorszámmal el kell látnia.

**Használható segédeszköz: számológép**

**A szakmai idegen nyelvi feladatnál szótár használata nem megengedett.**

**A közlekedés-földrajzi feladatnál térkép használata nem megengedett.**

**Értékelési skála:**

81 – 100 pont	jeles (5)
71 – 80 pont	jó (4)
61 – 70 pont	közepes (3)
51 – 60 pont	elégséges (2)
0 – 50 pont	elégtelen (1)

**A javítási-értékelési útmutatótól eltérő helyes megoldásokat is el kell fogadni.**

**A vizsgafeladat értékelési súlyaránya: 20%.**

**1. feladat****Összesen: 18 pont****Igaz-hamis állítások**

Válassza ki az alábbi megállapításokból, hogy melyek az igazak és melyek a hamisak! Tegyen „X” jelet a táblázat megfelelő rovatába, és választását mindegyik megállapítás alatt röviden indokolja meg! Több megoldás megjelölése vagy nem egyértelmű jelölés esetén a megoldás nem értékelhető. *(Helyes válasz 1 pont, megfelelő indoklás 2 pont.)* (6 \* 3 pont) 18 pont

	1.1	1.2	1.3	1.4	1.5	1.6
<b>IGAZ</b>						
<b>HAMIS</b>						

1.1 A lean logisztikának része a JIT.

**Indoklás:**

1.2 Az akkreditív nem biztonságos az eladó számára, mert még az előtt fel kell adnia az árut, mielőtt megkapná annak ellenértékét.

**Indoklás:**

1.3 Az Incoterms klauzulákat nem azért használják a külkereskedelemben, mert nemzetközi jogszabály írja elő alkalmazásukat.

**Indoklás:**

1.4 Az Európai Unió tagállamai között biztosan nincs határellenőrzés.

**Indoklás:**

1.5 Minden termékre igaz, ha nem szabvány szerint készül, akkor nem hozható forgalomba.

**Indoklás:**

1.6 Az ostorcsapás effektus következménye, hogy az ellátási láncban készletek halmozódnak fel.

**Indoklás:**

**2. feladat****Összesen: 10 pont****Feleletválasztás - Rövid feladatok**

A válaszlehetőségek közül válassza ki a helyeset, és írja a betűjelét a táblázatba! Kérdésenként csak egy helyes megoldás fogadható el. Több megoldás megjelölése, vagy nem egyértelmű jelölés esetén a válasz nem értékelhető. (5 \* 2 pont) 10 pont

	2.1	2.2	2.3	2.4	2.5
<b>Választás</b>					

**2.1** Ha a hibaráta 15%, a megfelelő teljesítések száma 170 szállítás, akkor az összes teljesítés ..... alkalom.

- a) 85  
b) 144,5  
c) 1133,33  
d) 200

**2.2** MRP számítás esetén, ha a bruttó igény 250 egység, a nyitókészlet 40 egység, a rendelési sorozatnagyság 25 egység, akkor a beérkezés ebben az időszakban ..... egység.

- a) 210  
b) 225  
c) 250  
d) 25

**2.3** 2014. évben a forgási idő 30 nap volt. A forgási sebesség gyorsult 10%-kal 2015. évre. Így a forgási idő 2015. évben ..... nap.

- a) 27,27  
b) 30  
c) 12  
d) 13,2

**2.4** Ha egy beszállító időbeni pontosság mutatója 90%, a minőségi pontosság mutatója 95%, és a kettő mutató alapján számított átlagos mutató 92%, akkor a súlypontok rendre: .....

- a) 2 és 3  
b) 3 és 2  
c) 1 és 2  
d) 2 és 1

**2.5** Ha az éves nyitókészlet 1000 darab, a kereslet 10 000 darab, a tervezett zárókészlet 600 darab, akkor egyenletes ütemű termelés esetén a termelés ..... darab/negyedév.

- a) 2675  
b) 2500  
c) 2400  
d) 2900

**3. feladat Közlekedési hálózatok, európai és belföldi főútvonalak. Összesen: 10 pont**

Nevezze meg az egyes városokon áthaladó TEN szakaszokat és a közlekedési alágazatot! Egy szakasznál több alágazat is megadható, és csak akkor jár pont, ha az adott szakasznál minden alágazat megfelelő.

(20 \* 0,5 pont)

Városok	TEN szakasz	Közlekedési alágazat
Szolnok–Békéscsaba		
Siófok–Székesfehérvár		
Dunaújváros–Mohács		
Záhony–Nyíregyháza		
Szeged–Csanádpalota		
Szeged–Röszke		
Letenye–Nagykanizsa		
Csepel–Baja		
Hegyeshalom–Békéscsaba		
Budapest–Miskolc		

**4. feladat Határátkelőhelyek, folyami és tengeri kikötők.****Összesen: 5 pont**

Nevezze meg, hogy az egyes városok mely folyók partján találhatóak!

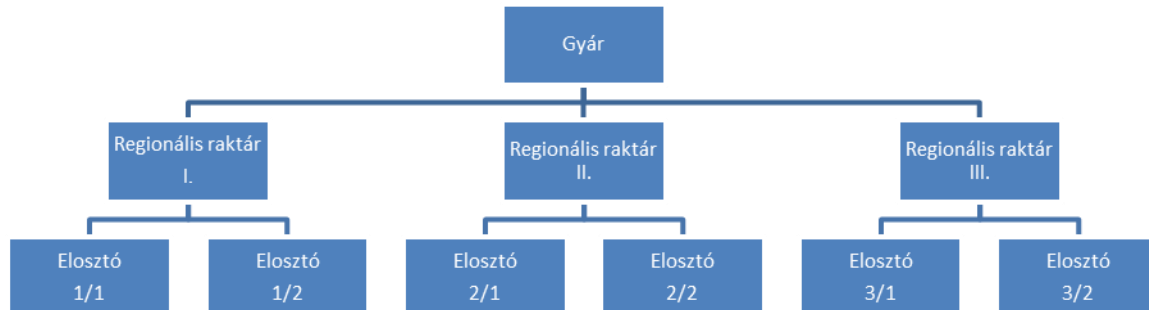
(10 \* 0,5 pont)

Város	Folyó neve
Mohács	
Szeged	
Párizs	
Passau	
Hamburg	
Rotterdam	
Frankfurt	
London	
Bécs	
Belgrád	

**5. feladat: Disztribúciós csatornák megválasztása, disztribúciós rendszer készleteinek tervezése (DRP). Összesen: 15 pont**

*Mellékszámításait nem szükséges feltüntetni. Kerekítési pontosság: egész szám.*

Egy termelő vállalat disztribúciós hálózatát a következő ábra szemlélteti:



Egy termékre vonatkozóan a következő adatok állnak rendelkezésre:

	1/1. elosztó raktár	1/2. elosztó raktár
Kereslet 5. hét (db)	1000	800
Kereslet 6. hét (db)	1200	870
Nyitókészlet 5. hét (db)	50	30
Szállítási idő a regionális raktárból (hét)	1	2
Szállítási sorozatnagyság a regionális raktárból	5 gyűjtőcsomagolás	3 gyűjtőcsomagolás
Minimum rendelési mennyiség a regionális raktárból	20 gyűjtőcsomagolás	10 gyűjtőcsomagolás

1 egységpakomány tartalma 10 gyűjtőcsomagolás.

1 gyűjtőcsomagolás 12 darab terméket tartalmaz.

Az I. számú regionális raktár 3. heti nyitókészlete 40 gyűjtőcsomagolás.

A regionális raktárak a gyártól csak egész egységpakományokat rendelhetnek. A termelőnél a minimum rendelési mennyiség 10 egységpakomány, a szállítási sorozatnagyság pedig 5 egységpakomány. A gyárból a rendelésátviteli idő 1 hét.

Hiány sehol sem lehet, így amennyiben szükséges termék, akkor mindenképpen rendelni kell.

**5.1 feladat**

4 pont

A fenti ábra alapján egészítse ki a következő állításokat! (4 \* 1 pont)

A gyár ..... elosztáspolitikát alkalmaz, mivel gyár és a vevők között raktárak helyezkednek el. A vertikális elemek száma (vevő és gyár nélkül) ..... A 2. vertikális szinten (vevő és gyár nélkül) lévő horizontális elemek száma ..... A rendszert akkor nevezhetnénk ..... rendszernek, ha a gyár és a vevők között nem helyezkednének el raktárak.

**5.2 feladat**

5 pont

Készítse el az egyes elosztóraktárak DRP tábláit a megadott adatok alapján!

<b>1/1. elosztóraktár</b>	1. hét	2. hét	3. hét	4. hét	5. hét	6. hét	7. hét
Kereslet (db)							
Nyitókészlet (db)							
Nettó kereslet (db)							
Beérkezés (db)							
Rendelés (db)							
<b>1/2. elosztóraktár</b>	1. hét	2. hét	3. hét	4. hét	5. hét	6. hét	7. hét
Kereslet (db)							
Nyitókészlet (db)							
Nettó kereslet (db)							
Beérkezés (db)							
Rendelés (db)							

**5.3 feladat**

6 pont

Készítse el az I. számú regionális raktár DRP tábláját a megadott adatok és az Ön által kiszámított adatok alapján! Az adatok egysége: gyűjtőcsomagolás.

<b>Regionális raktár I</b>	1. hét	2. hét	3. hét	4. hét	5. hét
Kereslet (gyűjtő)					
Nyitókészlet (gyűjtő)					
Nettó kereslet (gyűjtő)					
Beérkezés (gyűjtő)					
Rendelés (gyűjtő)					

**6. feladat: Készletszintek és rendelési mennyiségek meghatározása Összesen: 11 pont**

*A kért számítások kijelölése nélkül az eredmény nem értékelhető.*

Az alábbi adatok állnak rendelkezésére:

- negyedéves kereslet 20 000 db,
- a negyedéves fajlagos készlet tartási költség: a beszerzési ár 0,5 %-a,
- a rendelésátfutási idő: 7 nap,
- beszerzési ár: 5 000 Ft/termék,
- rendelési költség: 2 500 Ft/alkalom,
- az 1. negyedévben 80 munkanap van,
- biztonsági készlet nincs.

Számítsa ki az alábbi adatokat!

*Kerekítési pontosság: egész szám, a matematikai szabályok szerint.*

Adat megnevezése	Mellékszámítás	Eredmény
Gazdaságos rendelési tétel nagyság (db/rendelés) (1+1 pont)		
Rendelések száma (alkalom/negyedév) (0,5+0,5 pont)		
Rendelési gyakoriság (munkanap) (0,5+0,5 pont)		
Fajlagos készlet tartási költség (Ft/db/negyedév) (0,5+0,5 pont)		
Napi kereslet (db/munkanap) (0,5+0,5 pont)		
Jelzőkészlet (db) (0,5+0,5 pont)		
Beszerzés értéke (ezer Ft/negyedév) (0,5+0,5 pont)		
Rendelési költség (ezer Ft/negyedév) (0,5+0,5 pont)		
Készlet tartási költség (ezer Ft/negyedév) (0,5+0,5 pont)		
Készletgazdálkodási összes költség (ezer Ft/negyedév) (0,5+0,5 pont)		

**7. feladat: Logisztikai döntések költségeinek értékelése. Összesen: 10 pont**

Ön egy termelővállalat beszerzési osztályán dolgozik. Azt a feladatot kapta, hogy készítsen előzetes számításokat ahhoz, hogy eldönthessék, beszerezni vagy gyártani érdemes egy alkatrészt.

A számításokhoz az alábbi adatok állnak a rendelkezésére.

Éves felhasználás: 10 000 db.

Beszerezés:

- listaár: 1200 Ft/db,
- mennyiségi kedvezmény: a listaár 10 %-a (a kedvezmény igénybevételének feltételei teljesültek),
- szállítási költség a teljes éves mennyiségre: 1 000 000 Ft.

Saját gyártás:

- anyagköltség: 1 600 Ft/kg,
- egy alkatrészhez 0,5 kg anyagra van szükség,
- az anyag szállítási költsége a beszerzett alkatrész mennyiségre vonatkozóan: 250 000 Ft,
- rezsiköltség a gyártáshoz kapcsolódóan: 3 000 000 Ft/év.

**7.1 feladat****3 pont**

Számítsa ki az alkatrész bekerülési értékét a beszerzéshez kapcsolódó adatok alapján!

*Kerekítési pontosság: egész szám.*

Ft/alkatrész	Mellékszámítás (0,5-0,5 pont)	Eredmény (0,5-0,5 pont)
Listaár	-	1 200
Kedvezmény		
Szállítási költség		
Bekerülési érték		

**7.2 feladat****4 pont**

Számítsa ki az alkatrész bekerülési értékét a saját gyártáshoz kapcsolódó adatok alapján!

*Kerekítési pontosság: egész szám.*

Ft/alkatrész	Mellékszámítás (0,5-0,5 pont)	Eredmény (0,5-0,5 pont)
Anyagköltség		
Szállítási költség		
Rezsi költség		
Bekerülési érték		

**7.3 feladat****(3\*1 pont) 3 pont**

A kiszámított adatok alapján egészítse ki az alábbi szöveges elemzés hiányzó részeit!

*Kerekítési pontosság: tized %, egész Ft.*

A saját gyártás fajlagos költsége ..... Ft-tal, azaz .....%-kal alacsonyabb, mint a beszerzés, így a költségek alapján a ..... érdemes választani.



**8. feladat: Külkereskedelmi ügylettípusok****Összesen: 7 pont**

Párosítsa a felsorolt külkereskedelmi ügylettípusok megnevezéseit a táblázatban szereplő jellemzőikkel! Írja be a megfelelő ügylet megnevezését! Egy jellemzőhöz csak egy megnevezést írjon! Több megnevezés beírása esetén az adott sor nem értékelhető. (14 \* 0,5 pont) 7 pont

Külkereskedelmi ügylet:

Vállalkozási ügyletek, Tranzit, Export, Import, Aktív bér munka, Barter, Kompensáció, Különleges áruügyletek, Switch, Passzív bér munka, Viszontvásárlás, Egyszerű áruügyletek, Klasszikus reexport, Visszavásárlás

Ügylet megnevezése	Jellemző
	Fajtái: export, import.
	Fajtái pl. csere, reexport.
	Egyik fajtája a bér munka.
	Lényege: importált áru változatlan formában történő tovább exportálása. Az eredeti eladó és a végső vevői nem ismerik egymást.
	Hasonlít a klasszikus reexport ügyletnek, de itt ismeri egymást a három fél.
	Segítségével megoldható a klíring deviza konvertibilis valutára való átváltása.
	Olyan adásvételi ügylet, amelynek célja az áru külföldről (3. országból) való beszerzése valuta illetve deviza ellenében.
	Olyan adásvételi ügylet, amelynek célja az áru külföldön (3. országban) való értékesítése valuta illetve deviza ellenében.
	Az egyik ország vállalkozója arra vállal kötelezettséget, hogy egy másik ország alapanyagát, félkész termékét, félkész vagy késztermékké dolgozza fel díj ellenében.
	Az egyik ország vállalkozója az alapanyagát, félkész termékét félkész vagy késztermékké dolgoztatja fel egy másik ország vállalkozójával, amiért díjat fizet neki.
	Naturális árucseré, a pénz nincs jelen az ügyletben.
	A felek a kétirányú árumozgás értékét valamilyen valutában is kifejezik, az árucserét pénzmozgás követheti.
	Mindkét fél árut is vesz a másiktól, és fizet is neki.
	Az egyik fél berendezést szállít a partnerének, aki az előállított készáruval fizeti meg az ellenértéket.

**9. feladat:****Készletelemzési feladatok ABC analízis, illetve a készletmozgások figyelembevételével.****Összesen: 14 pont**

*A feltett kérdésekre adott válaszokhoz a kért számításokat minden esetben jelölje ki! A kért számítások kijelölése nélkül az eredmény nem értékelhető.*

Ön egy kereskedelmi vállalkozásnál készletelemzéssel foglalkozik. Az alábbi adatok állnak rendelkezésre:

Termékcsoport	Felhasználás (db)	Egységár (Ft/db)
T1	1 000	500
T2	1 500	450
T3	1 750	440
T4	2 000	400
T5	2 500	350

**9.1 feladat****3 pont**

Számítsa ki az egyes termékcsoportok felhasználás értékét!

*Kerekítési pontosság: egész szám.*

	Felhasználási érték (ezer Ft)	
	Mellékszámítás (0,25-0,25 pont)	Eredmény (0,25-0,25 pont)
T1		
T2		
T3		
T4		
T5		
ÖSSZESEN		

**9.2 feladat****5 pont**

Felhasználási érték alapján sorolja be a termékcsoportokat ABC kategóriákba! A kategória besorolási szabálya 20:40:40%.

Kategória neve (0,5-0,5 pont)	Termékcsoport neve (0,5-0,5 pont)

**9.3 feladat****3 pont**

Számítsa ki az ABC kategóriákba tartozó, a felhasználási értékek szerinti felhasználási részarányt! *Kerekítési pontosság: egy tizedesjegy.*

Kategória	Felhasználási érték részarány (%)	
	Mellékszámítás (0,5-0,5 pont)	Eredmény (0,5-0,5 pont)
A		
B		
C		

**9.4 feladat****3 pont**

Számítsa ki a kumulált (összesített) felhasználási érték részarányt! *Kerekítési pontosság: egy tizedesjegy.*

Kategória	Felhasználási érték kumulált részarány (%)	
	Mellékszámítás (0,5-0,5 pont)	Eredmény (0,5-0,5 pont)
A		
B		
C		