

A tétel a 29/2016. (VIII. 26.) NGM rendelet által módosított 27/2012. (VIII. 27.) NGM rendeletben és a 9/2018. (VIII. 21.) ITM rendelet által módosított 27/2012. (VIII. 27.) NGM rendeletben foglalt szakmai és vizsgakövetelmények alapján készült.

Szakképesítés azonosítószáma és megnevezése:

34 582 14	Kőműves
-----------	---------

### Tájékoztató

A vizsgázó az első lapra írja fel a nevét!

Ha a vizsgafeladat kidolgozásához több lapot használ fel, a nevét valamennyi lapon fel kell tüntetnie, és a lapokat sorszámmal el kell látnia.

### Használható segédeszköz:

- rajzeszközök
- számológép

### Értékelési skála:

81 – 100 pont	5 (jeles)
71 – 80 pont	4 (jó)
61 – 70 pont	3 (közepes)
51 – 60 pont	2 (elégéséges)
0 – 50 pont	1 (elégtelen)

A javítási-értékelési útmutatótól eltérő helyes megoldásokat is el kell fogadni.

A vizsgafeladat értékelési súlyaránya: 15%.

**1. feladat****Összesen: 46 pont**

Munkáltatója az 1. számú mellékletben megadott alaprajz szerinti hétvégi ház építésére kötött szerződést. Az Ön feladata a teherhordó falak megépítésének előkészítése.

Határozza meg a 38 cm vastag főfalak felületét, amelyhez készítsen falidomtervet a 3. számú melléklet MUNKALAP-ján, majd a felületet a méretkimutatás táblázat felhasználásával számítsa ki!

Az idomterv készítésénél a falakat „F” betűvel jelölje, minden eltérő méretű falat más számmal lásson el! Az ajtókat és ablakokat „N” betűvel jelölje, és minden eltérő méretű nyílászárót más számmal lásson el! A számozást az ajtókkal kezdje és az ablakokkal fejezze be!

Információ:

A falazatok mennyiségének meghatározásánál a falazatban kihagyott 1,00 m<sup>2</sup> és ennél kisebb felületű nyílások, a falazatokba beépített 0,10 m<sup>3</sup> és ennél kisebb idegen anyagú szerkezetek térfogatát tömör falként kell figyelembe venni.

**Méretkimutatás táblázata:**

Idom jele	Idom mennyisége	Idom hossza	Idom magassága	Idom felülete	Pontok
	(db)				
<b>Összes falfelület (m<sup>2</sup>):</b>					
<b>Levonások:</b>					
<b>Levonások összesen (m<sup>2</sup>):</b>					
<b>Tényleges falfelület (m<sup>2</sup>):</b>					

**2. feladat****Összesen: 12 pont**

Egy másik munkájuk során is teherhordó falat építenek, amelynek az összes felülete  $188,76 \text{ m}^2$ . Az építéshez nűtféderes égetett agyagkerámia terméket alkalmaznak  $38 \text{ cm}$ -es vastagságban, hőszigetelő falazóhabarcsba rakva.

Határozza meg a teherhordó falak megépítéséhez szükséges falazóelemek és habarcs mennyiségi igényét! A feladatot az információban szereplő adatok felhasználásával készítse el!

Információ:

Égetett agyagkerámia falazóelem (egész)

Anyagszükséglet (tartalmazza a veszteséget is):  $16,2 \text{ db/m}^2$

Kiszerezési egység:  $60 \text{ db/raklap}$

Égetett agyag-kerámia falazóblokk (feles elem)

Anyagszükséglet:  $0,35 \text{ db/m}^2$

Hőszigetelő falazóhabarcs:  $0,019 \text{ m}^3/\text{m}^2$

Szárazhabarcs anyagszükséglet:  $0,5630 \text{ t/m}^3$

Kiszerezési egység:  $25 \text{ kg/zsák}$

**Egész falazóblokk anyagszükségletének meghatározása:**

..... 2 pont

**Egész falazóblokk rendelési mennyiségének meghatározása kiszerezési egységben:**

..... 2 pont

**Falazóblokk feles elem anyagszükségletének meghatározása:**

..... 2 pont

**Falazóhabarcs anyagszükségletének meghatározása:**

..... 2 pont

**Zsákos előkevert szárazhabarcs mennyiségének meghatározása:**

..... 2 pont

**Kiszerezési egységben meghatározott anyagszükséglet:**

..... 2 pont

## 3. feladat

Összesen: 18 pont

Készítse el az alább megrajzolt keretbe a 38 cm és 25 cm széles falak „T” csatlakozásának második sorát! A téglakötés ábrázolásánál az alábbi jeleket alkalmazza!

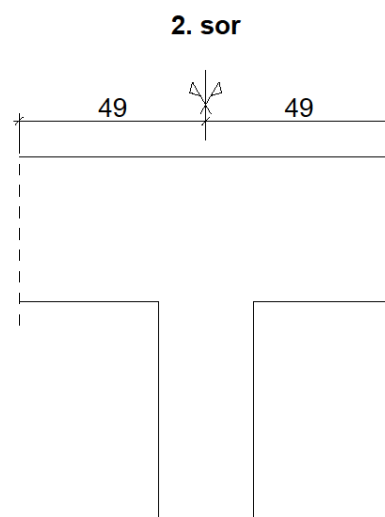
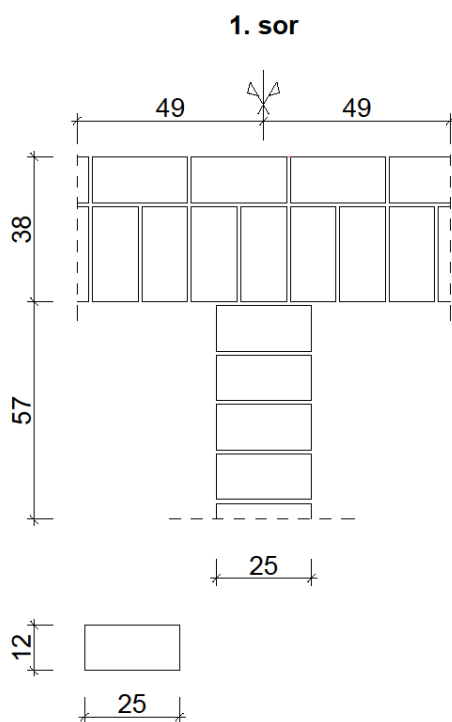
Feles téglá:



Háromnegyedes téglá:



Egész téglá:



## 4. feladat

Összesen: 24 pont

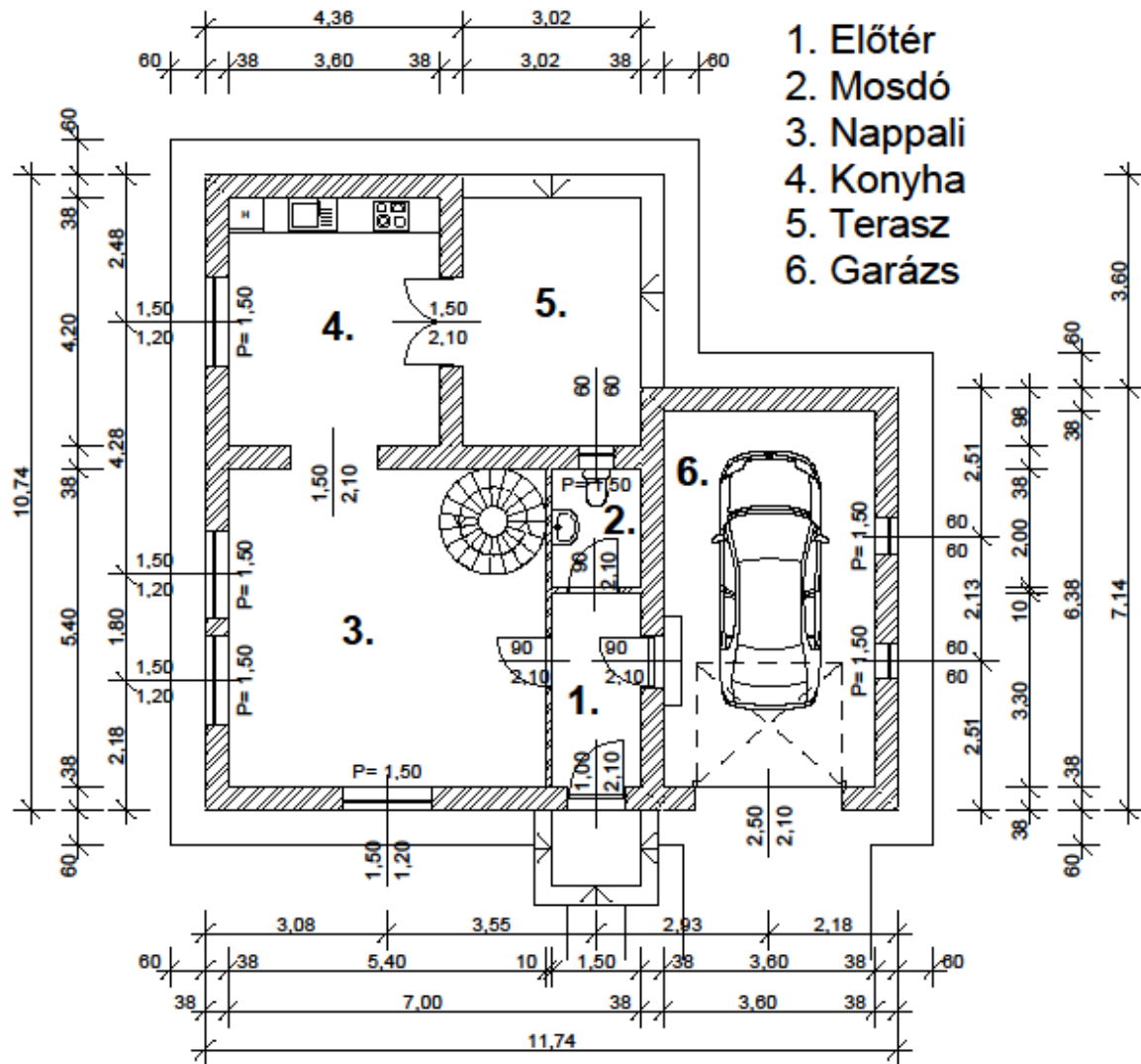
A 2. számú mellékletben egy Leier-rendszerben épített alapincézett épület lábazati csomópontja látható. A rajzi részletekre számozott nyilak mutatnak. Írja le, mire mutatnak a nyilak!

- |     |       |        |
|-----|-------|--------|
| 1.  | ..... | 2 pont |
| 2.  | ..... | 2 pont |
| 3.  | ..... | 2 pont |
| 4.  | ..... | 2 pont |
| 5.  | ..... | 2 pont |
| 6.  | ..... | 2 pont |
| 7.  | ..... | 2 pont |
| 8.  | ..... | 2 pont |
| 9.  | ..... | 2 pont |
| 10. | ..... | 2 pont |
| 11. | ..... | 2 pont |
| 12. | ..... | 2 pont |

## 1. számú melléklet

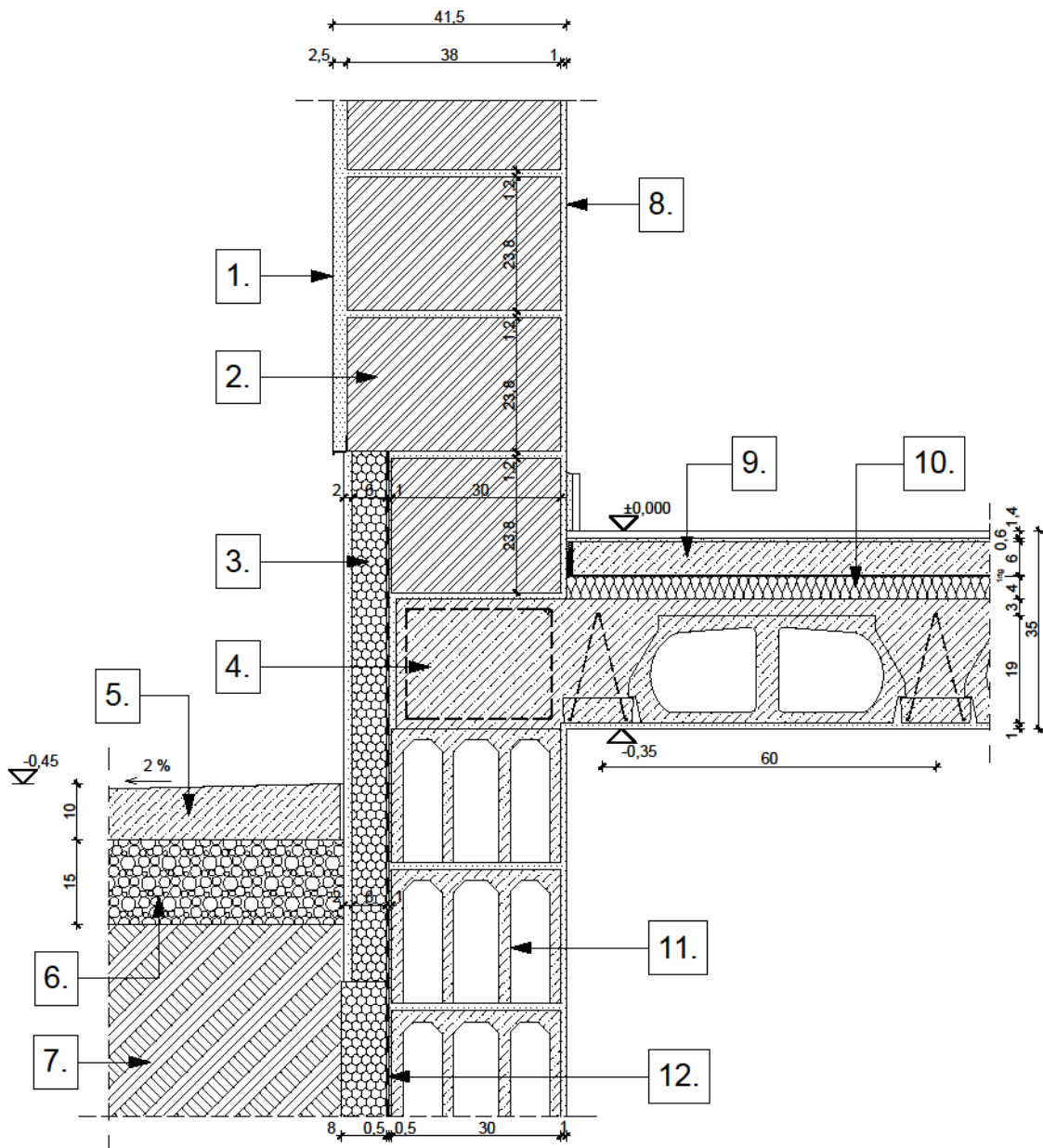
## Alaprajz

Megjegyzés: A rajzi vázlatok műszakilag nem kidolgozottak, nem szabványos méretűek, csak a feladatok meghatározására szolgálnak. A rajzokon a méretek m-ben és cm-ben kerültek megadásra.



2. számú melléklet

Csomóponti ábra



**3. számú melléklet**

**MUNKALAP (Itt készítse el az idomtervet!)**

