

A 27/2012 (VIII. 27.) NGM rendelet (25/2017. (VIII. 31.) NGM rendelet által módosított) szakmai és vizsgakövetelménye alapján.

Szakképesítés, azonosító száma és megnevezése

21 542 02	Textiltermék -összeállító
-----------	---------------------------

Tájékoztató

A vizsgázó az első lapra írja fel a nevét!

Ha a vizsgafeladat kidolgozásához több lapot használ fel, a nevét valamennyi lapon fel kell tüntetnie, és a lapokat sorszámmal el kell látnia.

Használható segédeszköz:

- ceruza,
- radír,
- vonalzó /derékszögű és íves/,
- ¼-es kicsinyítésű mérőszalag,
- másolópapír
- olló
- ragasztó
- számológép

Értékelési skála:

81 – 100 pont	5 (jeles)
71 – 80 pont	4 (jó)
61 – 70 pont	3 (közepes)
51 – 60 pont	2 (elégséges)
0 – 50 pont	1 (elégtelen)

A javítási-értékelési útmutatótól eltérő helyes megoldásokat is el kell fogadni.

A vizsgafeladat értékelési súlyaránya: 30%.

1. feladat**Max. pontszám: 10 pont****1.1. Egészítse ki az alábbi meghatározásokat a megadott kifejezések beírásával!**

tulajdonságai, kémiai, természetes, fizikai, kedvezőbb

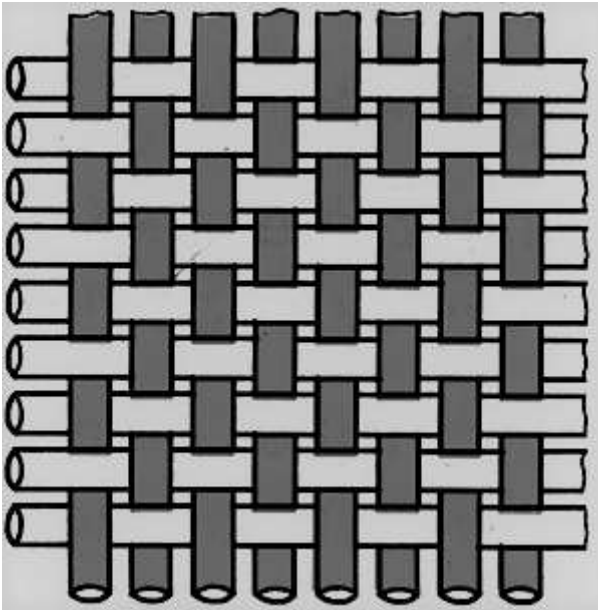
A vegyiszálakat és eljárásokkal állítják elő nagy mennyiségben, sokféle minőségben, viszonylag olcsón. A vegyiszálakelőre megtervezhetők. A szálanyagokhoz keverve tulajdonságú anyagokat lehet előállítani.

1.2. Határozza meg, hogy az alábbi állítások közül melyik igaz vagy hamis! (Húzza alá a megfelelőt!)

- | | |
|--|------------|
| A len a szintetikus szálanyagok csoportjába tartozik. | IGAZ HAMIS |
| Az egyszerű cérna két- vagy háromágú és közepes sodratú. | IGAZ HAMIS |
| A szöveteket kötőgépen készítik. | IGAZ HAMIS |
| A vászonkötést alapkötésnek nevezzük. | IGAZ HAMIS |
| A fátyol anyagok elemi szálakból készülnek. | IGAZ HAMIS |

2. feladat**Max. pontszám: 8 pont**

Nevezze meg, melyik alapkötés rajza látható az ábrán, és jellemezze a megadott szempontok szerint!



Kötésmód:

Formázhatósága:

A vágott szél foszlása:

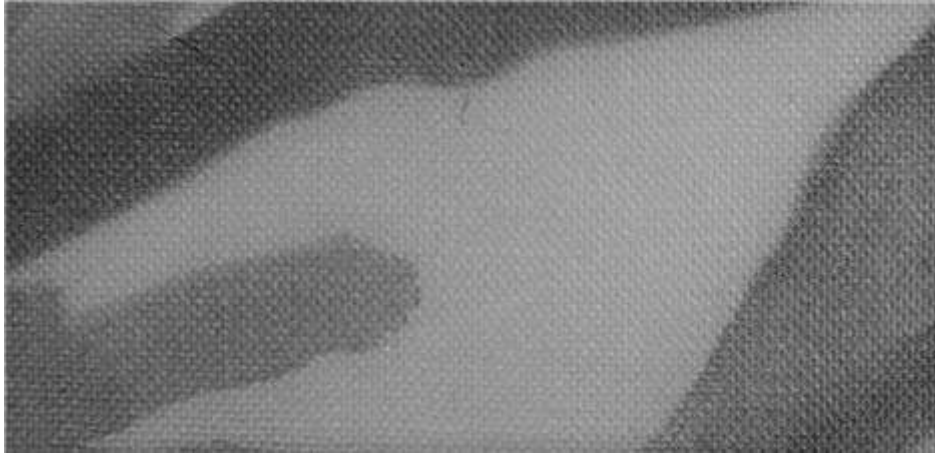
3. feladat

Max. pontszám: 12 pont

3.1. Válassza ki azokat a szempontokat, amelyeket figyelembe kell venni a varrócérna kiválasztásánál! Húzza alá a megfelelőket!

- a varrandó kelme alapanyaga
- a varrócérna sodratiránya
- a varrandó kelme szerkezete
- a varrandó kelme színe
- a termék tisztíthatósága
- a zárókellék alapanyaga
- a varrógéptű finomsága

3.2. A képen egy batisztszövetet lát. Jellemezze tulajdonságait és írja le felhasználási területét!

**Jellemzői:**

Kötése:

Alapanyaga:

Színezése:

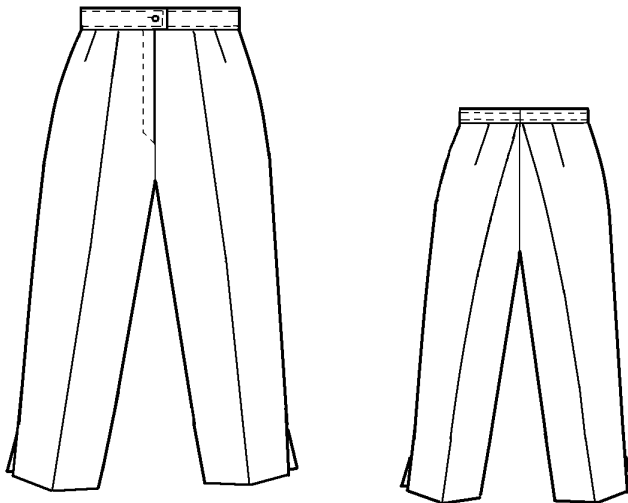
Felhasználása:**4. feladat****Max. pontszám: 10 pont**

Szerkessze meg a halásznadrág derékpántját M=1:4 arányban! Írja a szerkesztési adatokat a rajzra! Lásza el a szerkesztést a megfelelő feliratokkal! A derékpánt saját anyagával béleelve készül.

D = 74 cm

Derékpánt szélessége = 3 cm

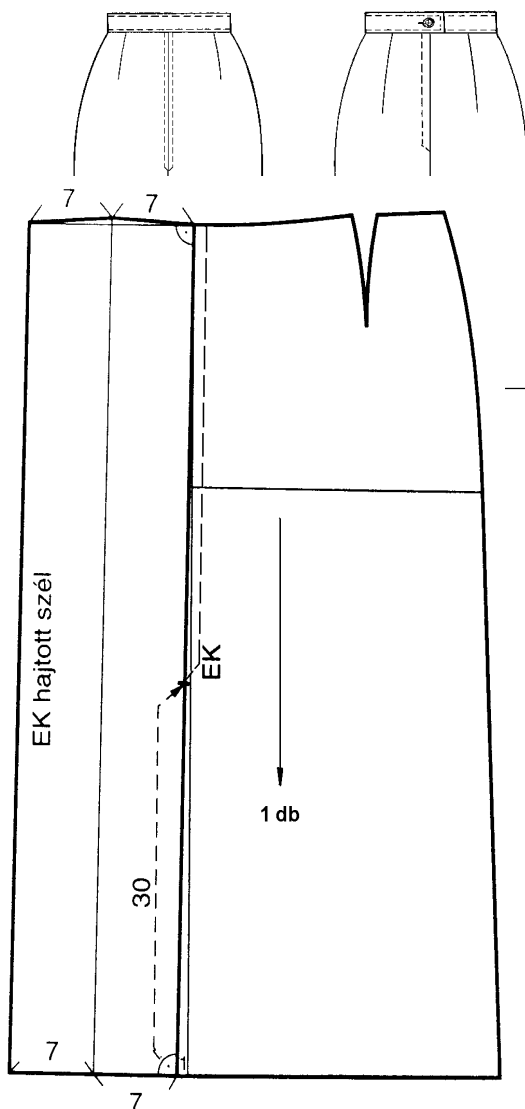
Gombolási átmenet = 2 cm

**Szerkesztés:**

5. feladat

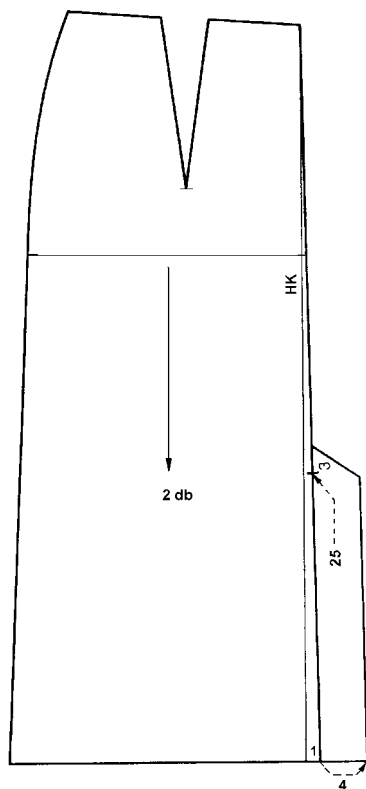
Max. pontszám: 18 pont

5.1. Készítse el a szoknya eleje és háta szabásmintáját varrás- és hajtásszélességekkel (M=1:4)! Lásssa el a mintákat a szabáshoz szükséges jelölésekkel!



Varrás- és hajtásszélességek:

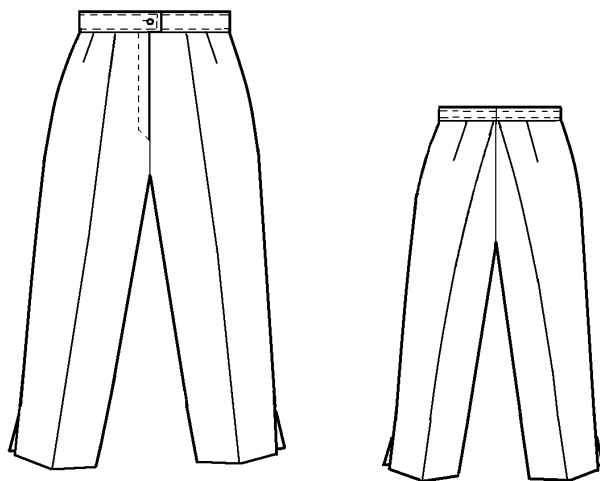
- derékvonalon: 1 cm
- oldalvonalon: 1,5 cm
- Hk. vonalon: 2 cm
- aljavonalon: 4 cm



6. feladat

Max. pontszám: 25 pont

6.1. Egészítse ki a gyártmányrajzon látható halásznadrág külalikleírását!



Lefelé vonalú, vasalt élű halász nadrág. Az elején és a hátán 1-1 db varrás található. A nadrág eleje-középvonalba bevarrt húzózárral záródik. A derékvonalvégződik és

elejeközépen 1 db gombbal záródik. A halásznadrág oldalvonala az aljavnalon..... hasítékban végződik.

6.2. Határozza meg a halásznadrág felsorolt alkatrészeinek darabszámát!

Alkatrészek megnevezése alapanyagból	Darabszám
Eleje nadrágszár	
Háta nadrágszár	
Övpánt	
Alkatrészek megnevezése közbélésből	Darabszám
Övpánt	

6.3. Tegye a halásznadrág-készítés műveleteit az összeállítás sorrendjébe! A műveleteket írja be a táblázatba!

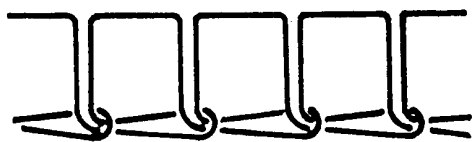
Eleje középvonal összevarrása (4-5cm).
 Háta derékformázó-varrások készítése.
 Külső oldalvonalak összevarrása.
 Derékpánt készítése és felvarrása.
 Ülepvonal összevarrása, részvasalás.
 Varrásszélességek szegése.
 Ragasztóbevonatos közbélés bevasalása.
 Gomblyuk helyének bejelölése, kivarrása.
 Hasíték készítése, aljavnalon felvarrása.
 Belső vonalak összevarrása, részvasalása.
 Eleje derékformázók készítése.
 Takart húzózár bevarrása.
 Gombok felvarrása.
 Készre vasalás.

Előkészítő műveletcsoportok	

Összeállító műveletcsoportok	

Befejező műveletcsoportok	

6.4. Válassza ki a rajzokon látható varratok közül azt, amelyet a nadrág összevarrásához használna! Karikázza be választását!



a)

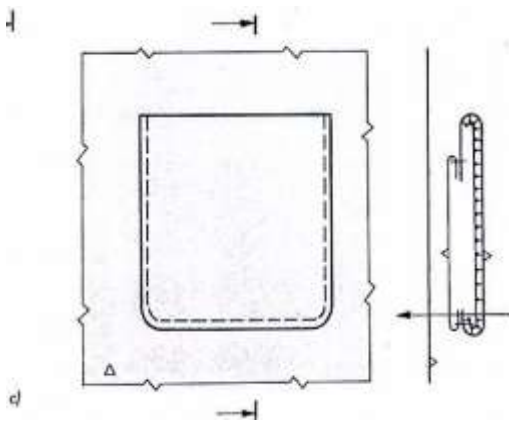


b)

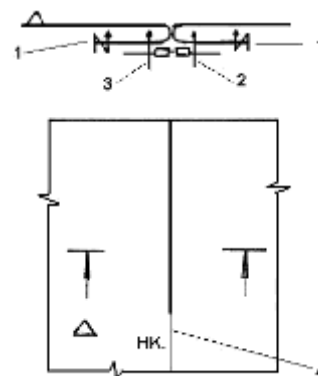
7. feladat

Max. pontszám: 8 pont

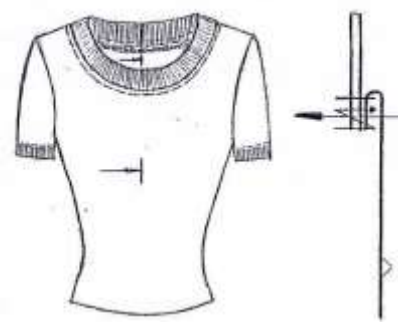
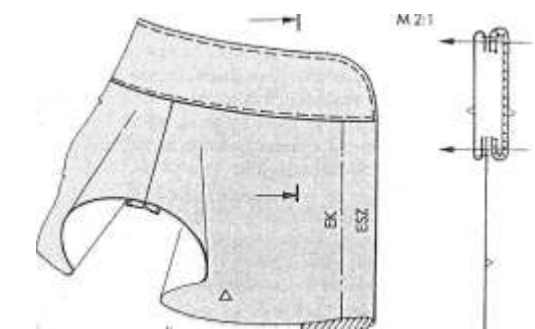
Párosítsa a rajzon látható technológiákat! A megfelelő számot írja a táblázatba!



1.



2.



3.

4.

Sorszám	Technológia megnevezése
	Nyakkivágás eldolgozása kötött pánttal
	Rejtett húzózár bevarrása
	Bélelt foltzseb készítése
	Állógallér felvarrása

8. feladat**Max. pontszám: 4 pont****Húzza alá az alábbiak közül a ruhazáró kellékeket!**

Válltömés, patent, flitter, bojt, tüll, tépőzár, gomb, csipke, rojt, húzózár.

9. feladat**Max. pontszám: 5 pont****Soroljon fel ötféle alkatrészt, amelybe ragasztóbevonatos közbélést tenne!**

-
-
-
-
-