

27/2012. (VIII. 27.) NGM rendelet (12/2013 (III.28) NGM rendelet által módosított szakmai és vizsgakövetelmény alapján.

Szakképesítés azonosító száma és megnevezése

54 725 01	Látszerész és fotócikk-keresked
-----------	---------------------------------

Tájékoztató

A vizsgázó az első lapra írja fel a nevét!

Ha a vizsgafeladat kidolgozásához több lapot használ fel, a nevét valamennyi lapon fel kell tüntetnie, és a lapokat sorszámmal el kell látnia.

Használható segédeszköz: számológép, vonalzó, képletgyűjtemény

Értékelési skála:

81 – 100 pont	5 (jeles)
71 – 80 pont	4 (jó)
61 – 70 pont	3 (közepes)
51 – 60 pont	2 (elégéses)
0 – 50 pont	1 (elégtelen)

A javítási-értékelési útmutatótól eltérő helyes megoldásokat is el kell fogadni.

A vizsgafeladat értékelési súlyaránya: 25%.

1. feladat**Összesen: 5 pont**

Egyszer feleletválasztás. Karikázza be a helyes válasz betűjelét!

1. Melyik optikai test nem bontja elemeire az összetett fényt?
 - A, síkpárhuzamos lemez
 - B, síktükör
 - C, prizma

2. Melyik leképezési hiba korrigálható sphaericus lencsénél a görbületi sugarak helyes megválasztásával?
 - A, sphaericus aberratio
 - B, astigmatismus
 - C, képmez elhajlás

3. A felsoroltak közül melyik fénytörési hiba esetén közeledik a szem közelpontja a távolpont térbeli helyéhez?
 - A, astigmia
 - B, myopia
 - C, hypermetropia
 - D, presbyopia

4. A törőközegek közül melyik adja a szem törőerejének $2/3$ -át?
 - A, szaruhártya
 - B, csarnokvíz
 - C, szemlencse
 - D, üvegtest

5. Mely jelenség alapul a fény részecsketermészetén?
 - A, interferencia
 - B, polarizáció
 - C, elnyelés
 - D, elhajlás

2. feladat**Összesen: 12 pont**

Sorolja fel a szemmozgató izmokat és azok működését!

1.
2.
3.
4.
5.
6.

3. feladat**Összesen: 6 pont**

Döntse el az alábbi állításokról, hogy igazak vagy hamisak! Tegyen I vagy H betűt a megfelelő helyre!

1. A színbontás alapja, hogy a különböző színű fénysugaraknak eltér a terjedési sebessége.
.....
2. A prizma feladata a fénysugár eltolása.
.....
3. Teljes kioltásról akkor beszélünk, ha a találkozó hullámok úthosszkülönbsége a félhullámhossz páros számú többszöröse.
.....

4. feladat**Összesen: 6 pont**

Definiálja az alábbi fogalmakat!

1. Mit jelent az emmetropia fogalma?
2. Mit nevezünk látóélességnek?
3. Mit nevezünk fúciónak?

5. feladat**Összesen: 13 pont**

Definiálja az alábbi fogalmakat! (3 pont)

1. Határozza meg a hypermetropia fajtáit!

1.

2.

3.

2. Definiálja a szögnagyítást! (4 pont)

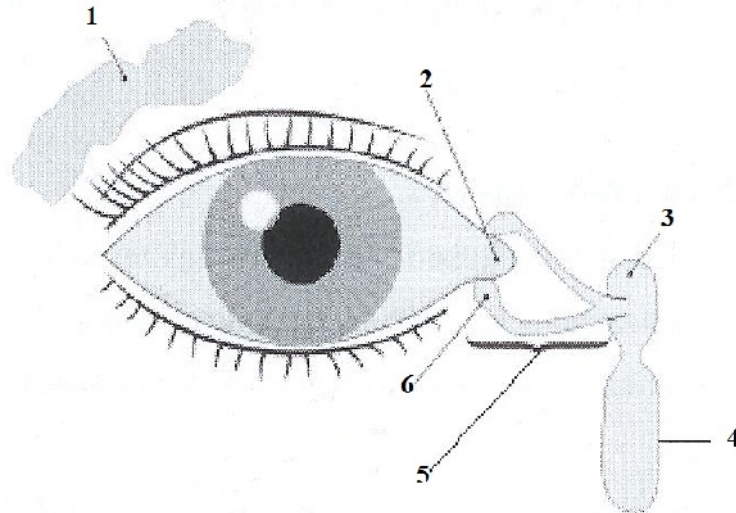
3. Definiálja a leképezési törvényt! (2 pont)

4. Mit nevezünk f síknak? (2 pont)

5. Definiálja a csúcstör értéket! (2 pont)

6. feladat**Összesen: 6 pont**

Nevezze meg a képen számokkal jelölt anatómiai képleteket!



1.
2.
3.
4.
5.
6.

7. feladat**Összesen:14 pont**

Vékony gy jt lencse fókusztávolsága 300 mm, tárgytávolság 400 mm, a tárgy nagysága 25 mm. Számítsa ki a nagyítást, a képtávolságot és a képnagyságot! Hol helyezkedik el a kép? Ábrázolja az adott vékony gy jt lencse képalkotását!

Megoldás:

Ábrázolás: (6 pont)

8. feladat

Összesen: 6 pont

Egy üzlet forgalma múlt évben 120 M Ft volt. Az elábé összege 71 M Ft. A forgási sebesség fordulatainak száma 14 volt. A zárókészlet értéke nettó beszerzési áron 6 M Ft volt. Számítsa ki a nyitókészlet értékét!

Megoldás:

9. feladat

Összesen: 10 pont

Egy üzletben a készletek forgási sebessége bázisévben 16 nap, ami 2 nappal lassabb, mint tárgyévben. Számítsa ki a forgási sebesség változását és a fordulatok számát mindkét évre!

Megoldás:

10. feladat**Összesen: 14 pont**

Állapítsa meg a leltárértéket az alábbi adatok alapján!

Nyitókészlet	15.500 ezer Ft
Árubeszerzés	242.800 ezer Ft
Áremelkedésb l ered készletnövekedés	300 ezer Ft
Visszáru a szállítónak	2.300 ezer Ft
Selejtezés	600 ezer Ft
Értékesítés	242.100 ezer Ft
Leltár szerinti zárókészlet	12.900 ezer Ft
Forgalmazási veszteség az értékesítés %-ában	0,2%

Kerekítés pontosság: ezer Ft

Mekkora a készletnövekedés értéke? (2 pont)

Hogyan alakult a készletcsökkenés értéke? (2 pont)

Számítsa ki a könyv szerinti zárókészlet értékét! (2 pont)

Számítsa ki a forgalmazási veszteség értékét! (2 pont)

Állapítsa meg a leltáreredményt! (4 pont)

Keletkezik-e kártérítési kötelezettsége az alkalmazottaknak? (2 pont)

11. feladat**Összesen: 8 pont**

Ön az Optika Okula Kft. (telephely: 1234 Budapest, Pesti út 13. asz: 14777777-2-17) optikai nagykereskedésben dolgozik, ahol pénztárosi feladatokat is ellát.

A megadott adatok alapján készítsen készpénzfizetési számlát! Vevő neve, címe: Kiss Bt. (telephely: 1010 Budapest, Háromszéki u. 10. asz:13131313-1-11)

A termékek megnevezése	Mennyiségi egység	Mennyiség	Egységár
Szemüvegtok	db	25	600.-
Szemüvegzsínór	db	50	180.-
Napszemüveg el tét	db	10	1.990.-

Megoldás:

A számlakibocsátó neve, címe, aláírása, adószáma:		A vevő neve, címe:		
Közösségi adószáma:				
1	Eredeti példány	A számla kelte:		
A termék (szolgáltatás) besorolási száma, megnevezése:	M.e.	Mennyisége	Egységára (áfával)	Értéke, amely 27% áfát tartalmaz
A számla fizetendő végösszege:				
Az áthárított adó százalékkértéke:				