

A 27/2012. (VIII. 27.) NGM rendelet (12/2013. (III. 28.) NGM rendelet által módosított szakmai és vizsgakövetelménye alapján.

Szakképesítés, azonosító száma és megnevezése

54 543 01	Faipari technikus
-----------	-------------------

Tájékoztató

A vizsgázó az első lapra írja fel a nevét!

Ha a vizsgafeladat kidolgozásához több lapot használ fel, a nevét valamennyi lapon fel kell tüntetnie, és a lapokat sorszámmal el kell látnia.

Segédeszközök használata:

A Nemzeti Szakképzési és Felnőttképzési Intézet által kiadott „Faipari szakmai táblázatok és képletgyűjtemény” az írásbeli feladatok megoldásához használható.

A számításokhoz kizárólag számológép használható. Mobiltelefon és egyéb digitális eszköz nem használható.

Segédeszközök biztosítása:

A vizsgaszervező által biztosított segédeszközök:

A Nemzeti Szakképzési és Felnőttképzési Intézet által kiadott „Faipari szakmai táblázatok és képletgyűjtemény”-t az iskola biztosítja a vizsgázók számára.

Vizsgázó által biztosított segédeszközök:

Számológép, rajzeszközök, kék színű golyóstoll.

Értékelési skála:

81 – 100 pont	5 (jeles)
71 – 80 pont	4 (jó)
61 – 70 pont	3 (közepes)
51 – 60 pont	2 (elégséges)
0 – 50 pont	1 (elégtelen)

A javítási-értékelési útmutatótól eltérő helyes megoldásokat is el kell fogadni.

A vizsgafeladat értékelési súlyaránya: **25%**.

1. feladat

Összesen: 16 pont

Egy fűrészüzem évente $50\,000\text{ m}^3$ erdeifenyő rönköt dolgoz fel.
A rönkök átlagos átmérője 40 cm.

- a) Számolja ki a kihozatalt Feldmann–Sapiro módszerével!
- b) Határozza meg az évente termelt fűrészáru mennyiségét!

Megoldás:

a)

b)

2. feladat

Összesen: 16 pont

Az asztalos szalagfűrészgép szalagvezető tárcsáinak átmérője 800 mm. A hajtómotor tengelyének fordulatszáma 2880 1/min. A szalagvezető tárcsa tengelyére ékelt ékszíjtárcsa átmérője 340 mm. A szalagvezető tárcsák tengelytávolsága 1600 mm. A kívánt vágási sebesség 28 m/s.

- a) Határozza meg a hajtómotor tengelyére szerelt ékszíjtárcsa átmérőjét!**
- b) Számítsa ki a fűrészszalag hosszát!**

Megoldás:

a)

b)

3. feladat

Összesen: 18 pont

Faipari üzemben forgácslapok kétoldali furnérozását végzik 6 emeletes hidraulikus hőprésben. A préslapok mérete 1600*2400 mm. A forgácslapok mérete 500*1450 mm. A préslapokra maximálisan feltehető lapmennyiség kerül. A fajlagos présnyomás 0,7592 MPa, a dugattyúk száma 4, átmérőjük 160 mm. A felhasznált ragasztóanyag mennyisége 140 g/m². A felhasználáskor 10%-os a ragasztóanyag vesztesége.

- a.) Határozza meg a dugattyúkban fellépő hidraulikus nyomás értékét!
- b.) Számítsa ki, hogy hány lapot furnéroznak egy műszak alatt, ha a prés ütemideje 16 perc, a munkaidő kihasználtsága 80%!
- c.) Hány kg ragasztóanyagot használtak fel 1 műszak alatt?

Megoldás:

a)

b)

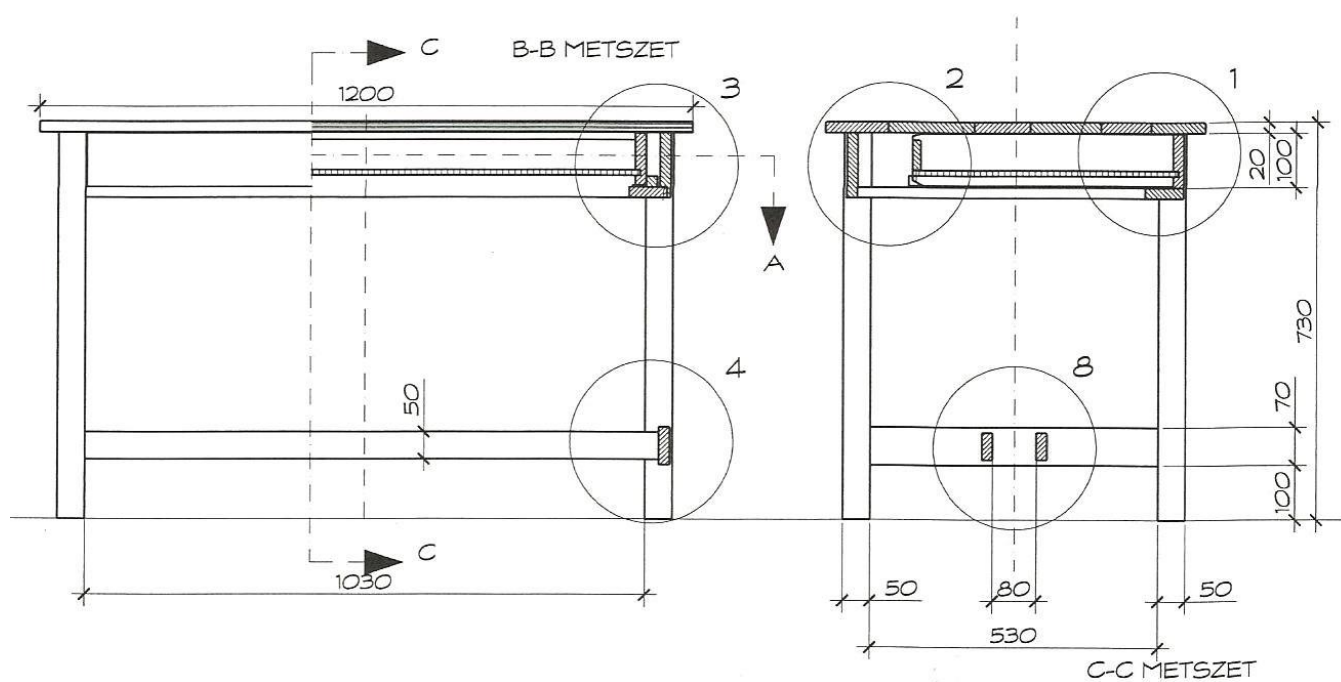
c)

4. feladat

Összesen: 36 pont

Készítse el vonalzóval a fenyő fűrészáruból készült fiókos konyhaasztal 1. számú csomóponti rajzát $M=1:1$ léptékben, a szerkezeti kötések és az anyagjelölések feltüntetésével, méretezve!

A feladatkiírásban nem szereplő információkat szakmailag helyesen szabadon választhatja meg.



Megoldás:

5. feladat

Összesen: 14 pont

Nevezze meg az ábrán látható épületesztalos szerkezetet!

Írja a vonalakhoz a szerkezeti elemek megnevezését!

A szerkezet megnevezése:

