

A 27/2012 (VIII. 27.) NGM rendelet (12/2013 (III. 28) NGM rendelet szakmai és vizsgakövetelménye alapján.

Szakképesítés, azonosító száma és megnevezése

54 543 01	Faipari technikus
-----------	-------------------

Tájékoztató

A vizsgázó az első lapra írja fel a nevét!

Ha a vizsgafeladat kidolgozásához több lapot használ fel, a nevét valamennyi lapon fel kell tüntetnie, és a lapokat sorszámmal el kell látnia.

**Segédeszközök használata:**

A Nemzeti Szakképzési és Felnőttképzési Intézet által kiadott „Faipari szakmai táblázatok és képletgyűjtemény” az írásbeli feladatok megoldásához használható.

A számításokhoz kizárólag számológép használható. Mobiltelefon és egyéb digitális eszköz nem használható.

**Segédeszközök biztosítása:**

**A vizsgaszervező által biztosított segédeszközök:**

A Nemzeti Szakképzési és Felnőttképzési Intézet által kiadott „Faipari szakmai táblázatok és képletgyűjtemény”-t az iskola biztosítja a vizsgázók számára.

**Vizsgáló által biztosított segédeszközök:**

Számológép, rajzeszközök, kék színű golyóstoll.

**Értékelési skála:**

<b>81 – 100 pont</b>	<b>5 (jeles)</b>
<b>71 – 80 pont</b>	<b>4 (jó)</b>
<b>61 – 70 pont</b>	<b>3 (közepes)</b>
<b>51 – 60 pont</b>	<b>2 (elégséges)</b>
<b>0 – 50 pont</b>	<b>1 (elégtelen)</b>

A javítási-értékelési útmutatótól eltérő helyes megoldásokat is el kell fogadni.

A vizsgafeladat értékelési súlyaránya: 25%.

**1. feladat****Összesen: 16 pont**

A keretf részes technológiával dolgozó üzemben fenyő f részárut termelnek.

- a.) Számítsa ki hány m<sup>3</sup> rönköt kell vásárolnia a f részüzemnek 1500 m<sup>3</sup> lucfenyő f részáru termeléséhez, ha a feldolgozást 70 %-os kihozattal végzik!
- b.) Számítsa ki hány cm átmérőjű rönköt vágnak fel a 18 cm széles f részáru gyártásához, ha a termelést priz mavágással végzik,  $\frac{20}{1}$ ;  $\frac{40}{3}$ ;  $\frac{20}{1}$  pengeosztással. A beszáradási veszteség 5 %, a f részlap vastagsága és a kétoldali terpesztés által keletkezett résvesztés összesen 5 mm.

Megoldás:

**2. feladat****Összesen: 16 pont**

Egy asztalos marógép maróorsójának fordulatszáma 6370 1/min, a forgácsolási sebessége (élssebessége) 40 m/s. A gép meghajtó tárcsa átmér je 180 mm, a meghajtott tárcsa átmér je 120 mm. A marógépen az 1200 mm hosszú faanyagot 6 sec alatt munkálják meg.

- a.) Számítsa ki a marószerszám élkörátmér jét!
- b.) Számítsa ki a megadott tárcsa átmér k alapján a szíj áttétel értékét!
- c.) Számítsa ki az el tolási sebességet!

Megoldás:

a.)

b.)

c.)

**3. feladat****Összesen: 16 pont**

**Asztallap furnérozását végzik egyszintes h présben. A préslapok mérete 2500 x 1250 mm. A furnérozandó asztallapok készmérete 900 x 400 mm. A pontos méretre vágás körf részszer számmal történik.**

- a. ) Számítsa ki az asztallapok szabásméretét!**
- b. ) Készítsen rajzot, hogy a préslepon hány asztallap fér el egyszerre!**
- c. ) Számítsa ki 50 db asztallap ragasztóanyag szükségletét, ha a felhordható fajlagos mennyiség  $140 \text{ g/m}^2$ , és a felhordási veszteség 12 %!**
- d. ) Számítsa ki az 50 db asztallap furnér szükségletét, ha a szabási veszteség 25 %.**

Megoldás:

a.)

b.)

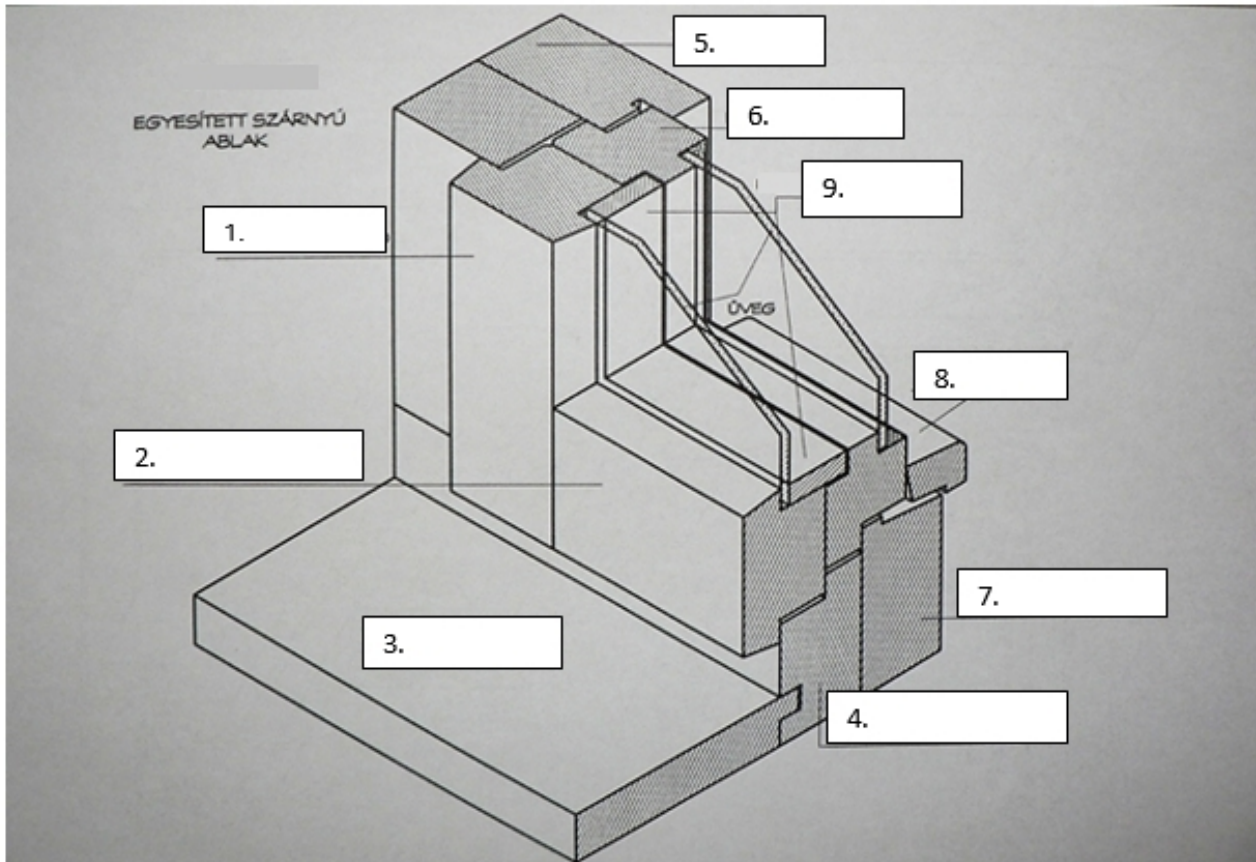
c.)

d.)

## 4. feladat

Összesen: 18 pont

Párosítsa a képen látható egyesített szárnyú ablakon megjelölt számokat és a megadott alkatrészek megnevezését és írja a helyes megoldást a kipontozott vonalakra!



## Alkatrészek megnevezése:

Párkány, Vízvet , Küls tok álló, Bels szárny vízszintes, Bels tok vízszintes, Küls szárny álló, Beszegez lécs, Bels szárny álló, Küls tok vízszintes

- |         |         |
|---------|---------|
| 1. .... | 6. .... |
| 2. .... | 7. .... |
| 3. .... | 8. .... |
| 4. .... | 9. .... |
| 5. .... |         |

## 5. feladat

Összesen: 34 pont

Az alábbi ábrán egy Biedermeier éjjeliszekrény jellegrajzát látja.

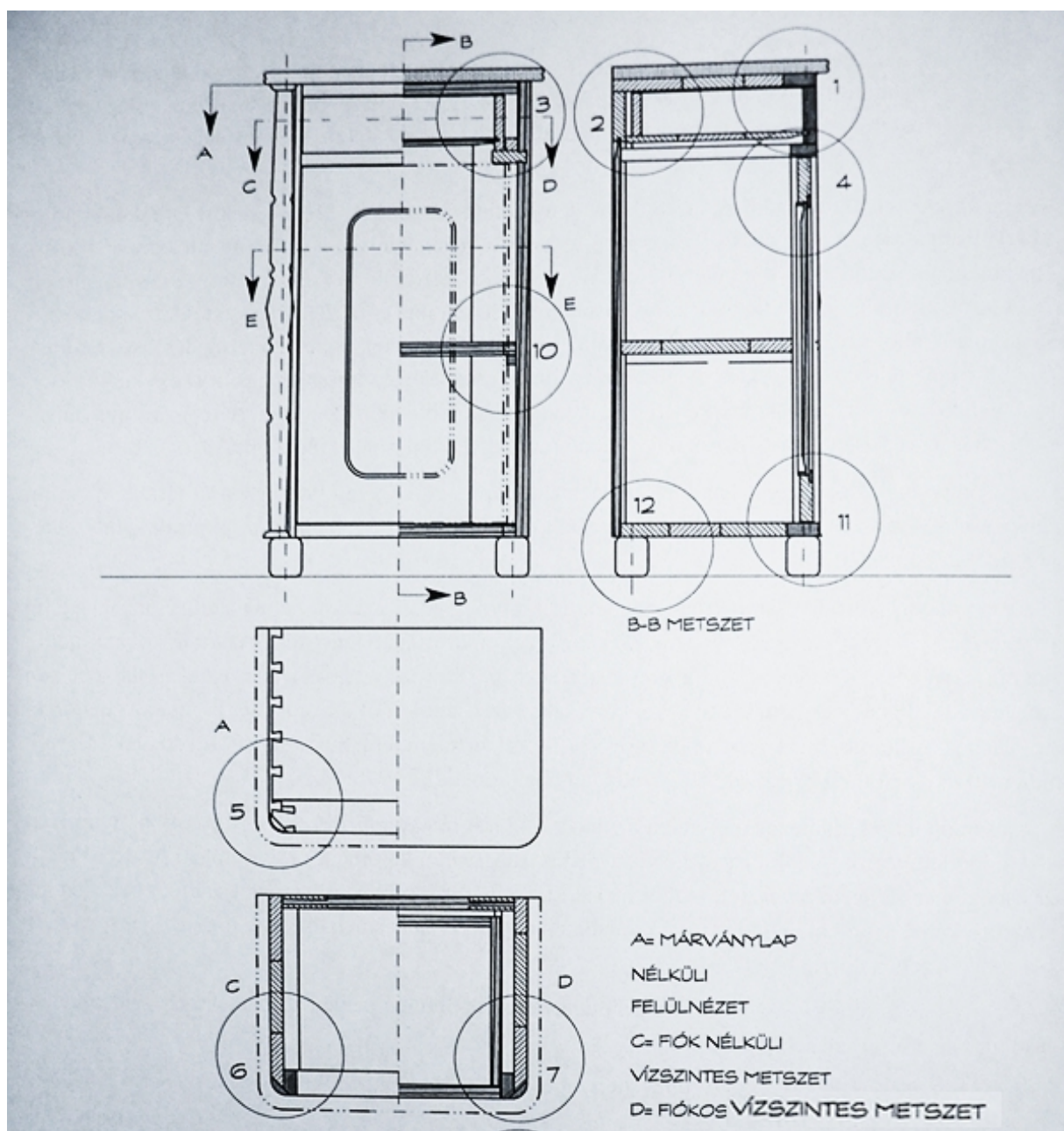
**Rajzolja meg a homlok metszet 3. csomópontját, és méretezze is azt! Méretarány 1:1.**

A 440 x 795 x 315 mm-es éjjeliszekrény korpusza és tetőlapja 20 mm vastagságú természetes faanyagból készült. A tető lapon 20 mm vastag, a tető laptól 20 mm-re túlnyúló 5 mm-es sugárral lekerekített, márványlap helyezkedik el. A márványlap éle el 1 és két oldalt egy 2 mm sugarú díszítő bemarással ellátott.

A fecskefarkú fogazással készült fiók mélysége 69 mm, szélessége 317 mm, a fenéklapja 10 mm vastag deszka, amely saját csappal épül a fiók oldallapjához.

A tető és az oldal félig takart fecskefarkú fogazással épül össze. A fiókot 20 mm vastagságú csonka keret tartja, amely fecskefarkú beeresztéssel csatlakozik az éjjeliszekrény oldalához.

A feladatkiírásban nem szereplő információkat szakmailag helyesen Ön választhatja meg.



Megoldás: