

27/2012. (VIII. 27.) NGM rendelet (29/2016. (VIII. 26.) NGM rendelet által módosított) szakmai és vizsgakövetelmény alapján.

Szakképesítés, azonosító száma és megnevezése

54 542 02	Ruhaipari technikus
------------------	----------------------------

Tájékoztató

A vizsgázó az első lapra írja fel a nevét!

Ha a vizsgafeladat kidolgozásához több lapot használ fel, a nevét valamennyi lapon fel kell tüntetnie, és a lapokat sorszámmal el kell látnia.

Használható segédeszköz: ceruza, vonalzó, negyedés centiméter szalag, számológép, olló, ragasztó, másolópapír.

Értékelési skála:

81 – 100 pont	5 (jeles)
71 – 80 pont	4 (jó)
61 – 70 pont	3 (közepes)
51 – 60 pont	2 (elégés)
0 – 50 pont	1 (elégtelen)

A javítási-értékelési útmutatótól eltérő helyes megoldásokat is el kell fogadni.

A vizsgafeladat értékelési súlyaránya: 20%.

1. feladat**5 pont****Határozza meg a maradékvesztéséget, ha**

- a beérkezett végek hossza egyenként 120m , 150m, 125m, 135m, 130m, volt és gyártás során összesen
- 2 m maradék keletkezett!

2. feladat**6 pont****Határozza meg a belsőhulladék nagyságát a sablonterülethez viszonyítva!**Az átlagos sablonterület nagysága: 2, 87 m²/dbAz átlagos rajzterület nagysága : 3,2 m²/db

Belsőhulladék:

3. feladat**10 pont****Számítsa ki a beszerzendő farmer szövet hosszúságát 150 cm széles anyagból 2500 darabos megrendeléshez!**

- a sablonterület átlaga: 3,4 m²/db
- a belsőhulladék: 22 %
- a terítési veszteség: 0,2%
- a cserélési veszteség: 0,2%
- a szélveszteség: 0,2%
- a maradékveszteség: 0,3%
- a biztonsági tartalék: 1%

A beszerzési anyagnorma:

A beszerzendő farmer szövet hosszúsága:

4. feladat

6 pont

A következő megállapítások a szabászati munkafolyamattal kapcsolatosak.

Írja az állítás előtti vonalra az *Igaz* szót, ha az állítást elfogadja, vagy a *Hamis* szót, ha azt nem tartja helyesnek!

.....A darabolás feladata a terítéket kisebb, mozgathatóbb részekre bontani.

.....Az alkatrészek pontos kiszabására a körkéses szabásgép a legalkalmasabb.

.....A szabászati munkafolyamat szervezhető technológiai jellegű és termékjellegű munkafolyamatban.

.....A szabászati minőségellenőrzést főlegessé teszi a nagyfokú gépesítés.

.....A csomagolás feladata a szabványcsomagok összeállítása a varrodai megmunkálás igényeinek megfelelően.

..... A szabászati munkafolyamat jelentősen lerövidíthető a gyártás-előkészítés és a szabás számítógépes összekapcsolásával.

5. feladat

10 pont

a) Csoportosítsa a felsorolt szöveteket jellegzetes alapanyaguk szerint!

Termovelúr	Szatén	Puplin	Tweed	Flanel	Taft
Karton	Lóden	Farmer	Maratott szövet		

Pamut típusú szövetek	Gyapjú típusú szövetek	Selyem típusú szövetek	Szintetikus szövetek

6. feladat

11 pont

A modellen lévő sportzakó kártolt gyapjuszövetből készült.

a) Nevezzen meg egy gyapjuszövetet, melyből elkészíthető!

Szövet megnevezése:

b) Ismertesse a gyapjuszövetek feldolgozási tulajdonságait!

Terítése:

.....
.....
.....
.....
.....



Szabása:

.....
.....
.....
.....

Varrása:

.....
.....
.....
.....

Ragasztása:

.....
.....
.....
.....

Vasalása:

.....
.....
.....
.....

7. feladat

Egészítse ki a mondatokat a megfelelő szakkifejezéssel!

8 pont

A szalagképes szabásgépeket szabásra alkalmazzák leginkább.

A elvén működnek, a kés az anyagra merőlegesen,mozog.

Ezek a gépek textíliák szabására alkalmasak.

8. feladat

26 pont

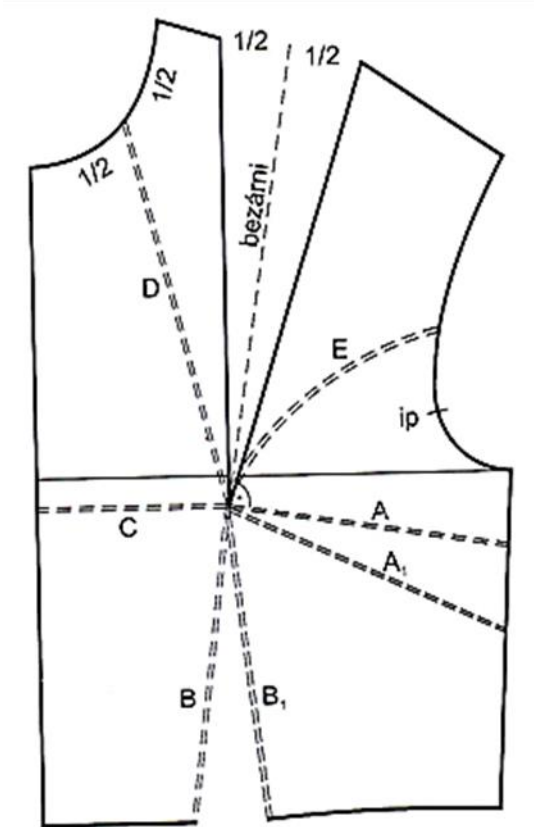
A gyártmányrajzon egy női blúzt lát, mely szatén szövetből készült.



a) Ismertessen a szatén szövet főbb tulajdonságai közül 3-at!

-
-
-


- b) Készítse el a modellrajzon látható női ruhaderék varrásszélesség nélküli szabásmintáját az elejeminta felhasználásával! Lásza el a szabásmintákat a szükséges jelölésekkel!



Modellezés helye:

Szerkessze meg M 1:4 kicsinyített méretben a modellrajzon látható egyenesvonalú női nadrág elejerészét, a megadott méretek és szerkesztési adatok segítségével!

A szerkesztést pótlapon végezze el!

Méretek	cm	
Derékkerület	74	
Csípőkerület	100	
Külsőhossz talpig	106	
Belsőhossz talpig	79	
Aljakerület	42	
Szerkesztési adatok	cm	
Ülésmélység	27	
Térdmagasság	47,4	
Aljavonal elhelyezés	4	
Derékvonal elhelyezése	1	
Csípővonal magasság	8	
Nadrág eleje csípőszélesség	24	
Belsővarrás elhelyezése	6	
Élvonal elhelyezése	15	
Elsőszár aljabőség	9,5	
Térdszűkítés	1	
Szűkítés derékban	1	
Eleje derékszélesség	21	
Eleje derékszűkítő: teljes szélessége	2	
hossza	9	