

A 27/2012 (VIII. 27.) NGM rendelet (12/2013. (III. 28.) NGM rendelet által módosított) szakmai és vizsgakövetelménye alapján.

Szakképesítés, azonosító száma és megnevezése

54 542 02	Ruhaipari technikus
-----------	---------------------

**Értékelési skála:**

<b>81 – 100 pont</b>	<b>5 (jeles)</b>
<b>71 – 80 pont</b>	<b>4 (jó)</b>
<b>61 – 70 pont</b>	<b>3 (közepes)</b>
<b>51 – 60 pont</b>	<b>2 (elégéséges)</b>
<b>0 – 50 pont</b>	<b>1 (elégtelen)</b>

**A javítási-értékelési útmutatótól eltérő helyes megoldásokat is el kell fogadni.**

**A vizsgafeladat értékelési súlyaránya: 20%.**

**1. feladat****Összesen: 4 pont**

Határozza meg a maradékveszteséget, ha a felhasznált szövet hossza 2000 m volt, és ebből 5 m maradék keletkezett a szabás után!

**2. feladat****Összesen: 12 pont**

Határozza meg a belsőhulladék %-os értékét a sablonterülethez viszonyítva, a táblázat adatai alapján! Kerekítse egész számra a kapott értéket!

<b>Modellek:</b>	<b>Ilona</b>	<b>Ibolya</b>
%-os arány	40	60
$T_s$ (m <sup>2</sup> /db)	2,1	3,3
$T_r$ (m <sup>2</sup> /2db)	4,5	7,5

Sablonterület átlaga:

Rajzterület átlaga:

Belsőhulladék nagysága:

**3. feladat****Összesen: 11 pont**

**Határozza meg a beszerzendő anyagmennyiség hosszát méterben 800 db ruha legyártásához, az alábbi adatok ismeretében! Kerekítse egész számra az eredményt!**

A szövet szélessége: 140 cm

A sablonterület átlaga: 2,5 m<sup>2</sup>/db

A belsőhulladék: 12%

Az összes veszteség: 1,1%

A biztonsági tartalék: 1%

A beszerzési anyagnorma:

Beszerzendő anyagmennyiség:

**4. feladat****Összesen:10 pont**

**Írja az állítás előtti vonalra az *Igaz* szót, ha az állítást elfogadja, vagy a *Hamis* szót, ha azt nem tartja helyesnek!**

.....Csecsemőkorban a fiúk méretei, arányai nem azonosak a leányokéval.

.....Az ing esetében a méretjelző száma a nyakkerület

.....Rugalmas anyagok esetén (sportruházat, alsóruházat, kötött ruházat) a méretnagyságot gyakran betűk jelölik (S,L,M, XL stb.).

..... Rugalmas anyagok alkalmazásánál kevesebb öltöztetési bőség szükséges.

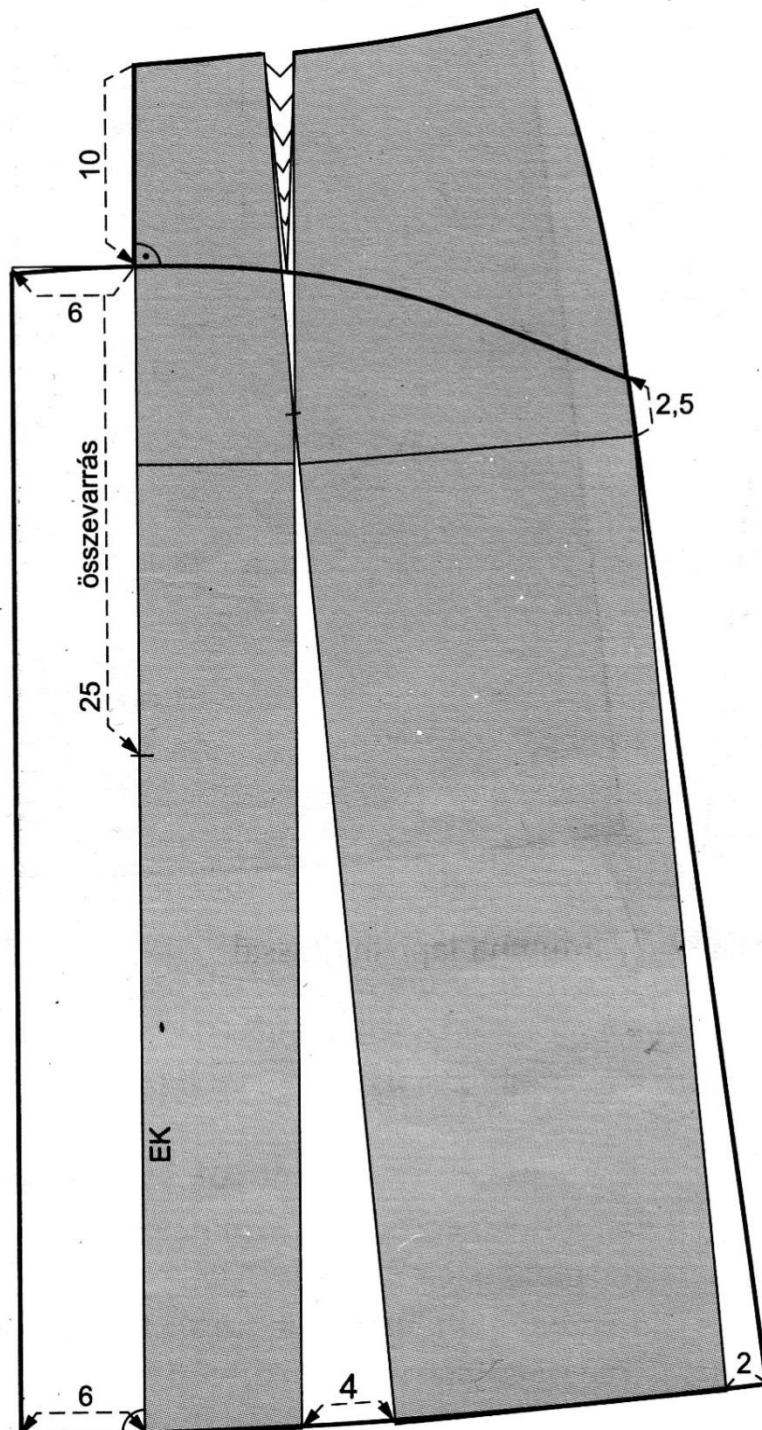
.....A derékkerület mindig nagyobb, mint a csípőkerület.

## 5. feladat

Összesen: 16 pont

A modellezési rajz segítségével készítse el a csípőrészes szoknya elejének és csípőrészének a varrásszélesség nélküli szabásmintáját!

Lássa el az alkatrészeket a szükséges jelölésekkel! A szálirány megadásánál vegye figyelembe az anyag mintázottságát!



Szabásminta helye:

**6. feladat****Összesen: 10 pont****Töltse ki a táblázat hiányzó részeit!**

Sor-szám	Testméretek	A mérés módja, méret meghatározása
1.	ülésmélység	
2.	csípőkerület	
3.		A mell legkiemelkedőbb pontjain a hónaljon át a lapockák érintésével mért kerület
4.	karhossz	
5.		A nyaktőpont és a vállcsont közötti méret

**7. feladat****Összesen: 14pont****Szerkessze meg a külön szabott állórészes inggallért a részletrajz és a megadott méretek alapján!**

Nyakkerület: 41 cm

Az állórész szélessége: 3 cm

Kifekvő rész szélessége: 4cm



**8. feladat****23 pont**

- A modellrajzon látható blúz az alábbi mintázatú. **Egészítse ki a mondatokat!**

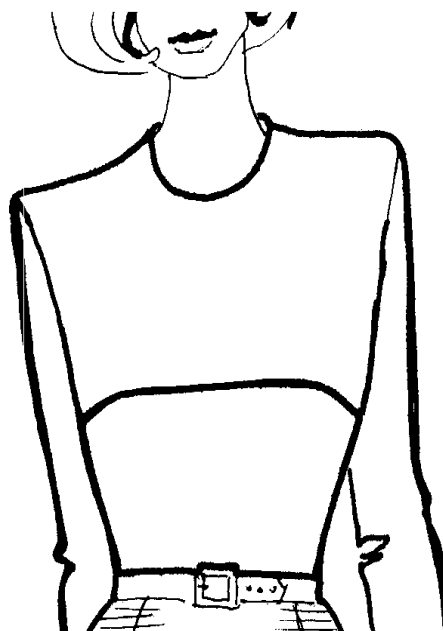


Az ..... mintázatú anyagok esetén a mintának egy modellen belül azonos irányban kell elhelyezkedniük.

A képen látható mintázatot .....nevezzük. Az ilyen típusú mintáknál a modell minden egyes alkatrészét ..... irányban szabad felfektetni és kiszabni.

- **Húzza alá a felsorolt szövetek közül, azt melyet alkalmasnak tart a blúz alapanyagának!**

bársony      batiszt      donegal      dzsörzé      denim



- A modellrajz, a modellezési rajz segítségével, készítse el a ruhaderék eleje varrásszélesség nélküli szabásmintáját!
- Az alkatrészen jelölje a db számokat, szálirányt, tüntesse fel a szükséges jelölések!

