

A 27/2012. (VIII. 27.) NGM rendelet a 29/2016. (VIII.26) NGM rendelet által módosított) szakmai és vizsgakövetelménye alapján.

Szakképesítés, azonosító száma és megnevezése

52 582 01	Emelógép-ügyintéző
-----------	--------------------

Tájékoztató

A vizsgázó az első lapra írja fel a nevét!

Ha a vizsgafeladat kidolgozásához több lapot használ fel, a nevét valamennyi lapon fel kell tüntetnie, és a lapokat sorszámmal el kell látnia.

Használható segédeszköz: -

**Értékelési skála:**

<b>81 – 100 pont</b>	<b>5 (jeles)</b>
<b>71 – 80 pont</b>	<b>4 (jó)</b>
<b>61 – 70 pont</b>	<b>3 (közepes)</b>
<b>51 – 60 pont</b>	<b>2 (elégséges)</b>
<b>0 – 50 pont</b>	<b>1 (elégtelen)</b>

**A javítási-értékelési útmutatótól eltérő helyes megoldásokat is el kell fogadni.**

**A vizsgafeladat értékelési súlyaránya: 30%.**

1. Mit jelentenek a biztonsági jelzések? (Az adott biztonsági jel megnevezését írja a pontvonalra!)

Összesen: 7 pont

7 x 1



.....



.....



.....



.....



.....



.....



.....

2. Ismertesse az alábbi fogalmakat!

Összesen: 8 pont

2 x 4

Kezelő személy: .....

.....  
.....

Rendeltetésszerű használat: .....

.....  
.....

3. Az alábbi táblázat kitöltésével ismertesse a foglalkozási megbetegedés ügyvitelét!

**Összesen: 13 pont**

**(7 + 7 + 12) x 0,5**

<b>Foglalkozási megbetegedés</b>	<b>Jellemző tevékenység</b>
<b>Bejelentés</b>	
<b>Nyilvántartás</b>	
<b>Kivizsgálás</b>	

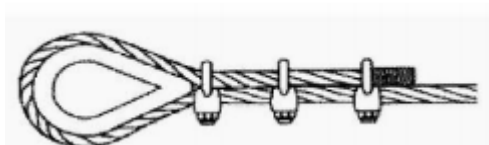
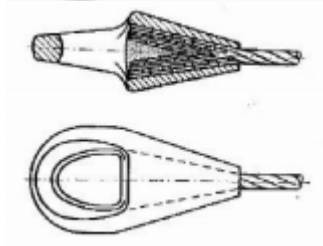
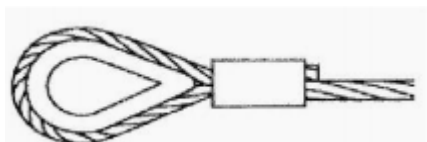
4. Ismertesse az üzemviteli dokumentum előírásait! (Soroljon fel legalább ötöt!)

**Összesen: 10 pont**

**5 x 2**

5. Az alábbi ábrákon kötélvég kialakításokat lát. Írja a pontvonalra azok megnevezéseit! Külön jelölje az ideiglenes megoldást! **Összesen: 8 pont**

**3 x 2 + 2**



.....




.....

.....

6. Az alábbi ábrákon munkavédelmi karjelzéseket lát. Írja a táblázatba azok megnevezését!

Összesen: 9 pont

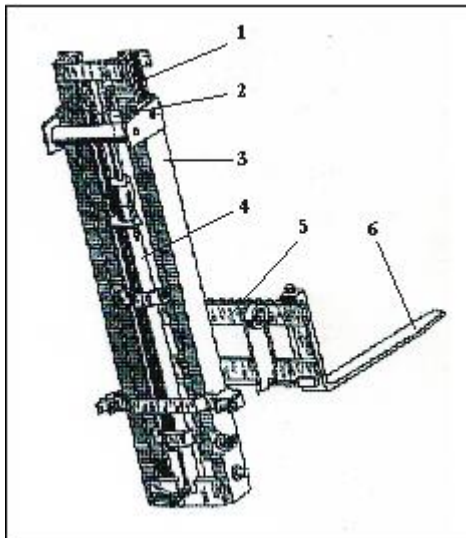
3 x (2+1)

Jelzés	Leírás	Jelentés
		
		
		

7. Nevezze meg az ábrán látható emelővillás targonca emelőművének számozott részegységeit! Írja a megnevezéseket a kipontozott helyre!

Összesen: 6 pont

6 x 1



1. ....
2. ....
3. ....
4. ....
5. ....
6. ....

8. Soroljon fel legalább négy darutípust (MSZ 6701/8-83 szerint) az önjáró daruk csoportjából! Írja válaszát a kipontozott helyre!

Összesen: 4 pont

4 x 1

1. ....
2. ....
3. ....
4. ....

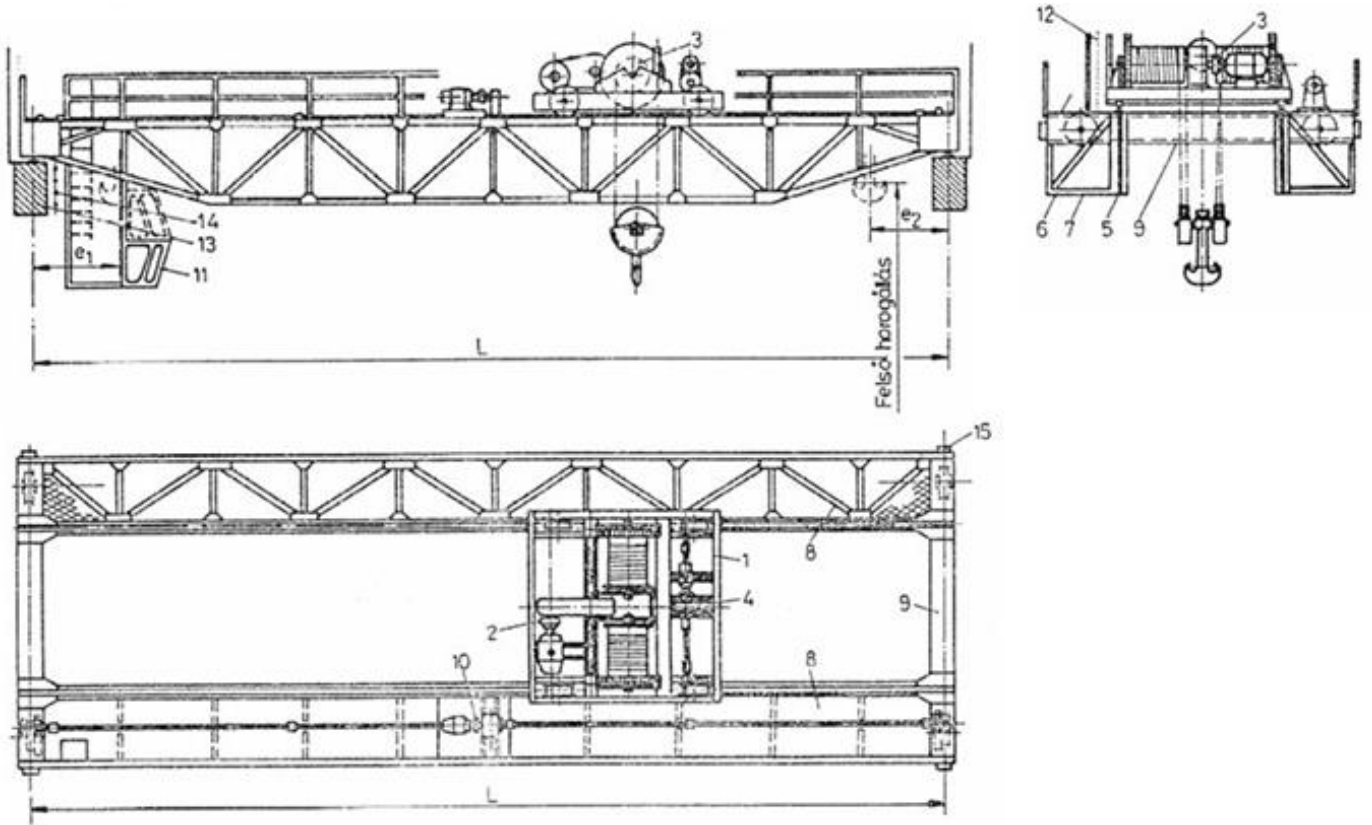
9. A kezelőhely kialakítása szerint hogyan csoportosítjuk a targoncákat (MSZ EN 1726-1:2001)? Írja válaszát a kipontozott helyre!

Összesen: 3 pont

3 x 1

1. ....
2. ....
3. ....

10. Írja a kipontozott vonalra az alábbi képen látható híddaru szerkezeti elemeinek a megnevezését!  
 Összesen: 14 pont



1. ....
2. ....
3. ....
4. ....
5. ....
6. ....
7. ....
8. ....
9. ....
10. ....
11. ....
12. ....
13. ....
14. ....

- 11. Ha az emelőgép műszakszáma megnő, de minden más körülmény változatlan, szükséges-e az üzemi csoportszámot változtatni? Összesen: 3 pont**
- a.) Nem.
  - b.) Növelni kell.
  - c.) Csökkenteni kell az MSZ 9749 sz. szabvány szerint.
- 12. Egy darunál a legutóbbi kötélcserekor felhelyezett kötélről nincs műbizonylat. Összesen: 3 pont**
- a.) Nem szükséges műbizonylat, mivel a kötélen azonos minőségű a tervben szereplő kötélen.
  - b.) Elegendő az eredeti, lecserélt kötélen meglévő műbizonylata, hiszen a két kötélen azonos.
  - c.) Az újonnan beépített kötelet is le kell cserélni műbizonylattal rendelkező kötélen.
- 13. Egy emelővillás targonca a villájával falnak ütközött. A villa szemmel láthatólag nem deformálódott, azonban a villa hajlatában repedésre utaló jel látható. A penetrációs repedésvizsgálat azonban nem mutatott ki repedést. Összesen: 3 pont**
- a.) A villa minden további nélkül használható, hiszen sem deformáció, sem repedés nem volt megállapítható.
  - b.) A villa nem használható, mivel falnak ütköztek vele.
  - c.) El kell végezni az MSZ 9721-4 szerint a villa terheléses vizsgálatát és annak eredménye alapján lehet dönteni annak használatáról.
- 14. Egy autódarunál a horog holtjátéka, azaz a horog horoghídban való nagymértékű függőleges mozgása igen nagy. Összesen: 3 pont**
- a.) Minden műszakos vizsgálatkor a holtjáték alakulását fokozottan kell ellenőrizni.
  - b.) Nem szükséges intézkedés, a holtjátékot így kell hagyni, mivel ezzel könnyebb a horog beakasztása a kötöző kötélen.
  - c.) A holtjátékot a gépkönyvben megadott értékre azonnal be kell állítani, a meglazulás lehetőségét biztosítással ki kell zárni.

**15. Egy emelővillás targoncába csak az emelőmű hidraulikus hengerében van nyomáshatároló szelep és ez a névleges teherbírásra van beállítva. Összesen: 3 pont**

- a.) Ez teljes védelmet jelent a túlterhelés ellen, mivel a beállított határértéknél a targonca nem tud nagyobb terhet felemelni.
- b.) Ez csak abban az esetben jelent túlterhelés ellen védelmet, ha a targoncavezető betartja a targoncán lévő, terhelési diagram által megadott emelt teher tömegközéppont távolságra vonatkozó előírást.
- c.) Semmilyen védelmet nem jelent, mert a nyomáshatároló szelep rendeltetése a hidraulikus szivattyú védelme a teher oldalról fellépő dinamikus hatásokkal szemben.

**16. Egy szabadban üzemelő híddaru egyik oldali pályájának szintkülönbsége helyenként 34 mm 8 m-es távolságban. A szintkülönbség a daru üzemeltetésében, illetve futásában nem okoz rendellenességet. A szemben fekvő sín „S” tengelytávolsága  $S=10$  m. Összesen: 3 pont**

- a.) A pálya szintjét úgy kell beállítani, hogy a szintkülönbség 8 m-en mérve nem haladja meg a (+ -) 8 mm-t (az 1 ezreléket).
- b.) Mivel a daru haladásában rendellenességre semmi sem utal, nem szükséges intézkedés.
- c.) Tekintettel arra, hogy a daru szabadban üzemel, a szintkülönbség sehol sem haladhatja meg a 0,5 ezreléket, a pályát ki kell cserélni.