

A 35/2016. (VIII. 31.) NFM rendelet szakmai és vizsgakövetelménye alapján.

Szakképesítés azonosítószáma és megnevezése

52 481 02	Irodai informatikus
-----------	---------------------

### Tájékoztató

A vizsgázó az első lapra írja fel a nevét!

Ha a vizsgafeladat kidolgozásához több lapot használ fel, a nevét valamennyi lapon fel kell tüntetnie, és a lapokat sorszámmal el kell látnia.

**Használható segédeszköz: -**

### Értékelési skála:

25 – 30 pont	5 (jeles)
22 – 24 pont	4 (jó)
19 – 21 pont	3 (közepes)
16 – 18 pont	2 (elégséges)
0 – 25 pont	1 (elégtelen)

**A javítási-értékelési útmutatótól eltérő helyes megoldásokat is el kell fogadni.**

**A vizsgafeladat értékelési súlyaránya: 13%**

**1. feladat****Összesen: 30 pont**

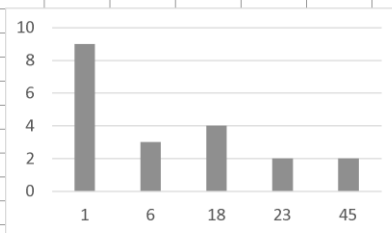
**Feladata egy táblázatkezelési és egy szövegszerkesztési feladat megoldása.  
Az alábbi leírás és minta alapján készítse el a megadott dokumentumokat!**

**Többen, akik rendszeresen játszanak az ötös lottón, kíváncsiak, hogy az általuk megjátszott számok milyen gyakran kerülnek kihúzásra. Az ötös lottón 1-től 90-ig vannak a kihúzható számok, amelyek közül minden héten öt számot húznak ki, és erre az öt számra lehet tippelni. A statisztikai elemzésekhez egy teljes év összes sorsolásának eredménye áll rendelkezésünkre a `lotto.txt` állományban.**

1. Töltse be a tabulátorokkal tagolt, UTF-8 kódolású `lotto.txt` szövegfájlt a táblázatkezelő munkalapjára az *A1*-es cellától kezdődően! Munkáját a táblázatkezelő programban a makrók tárolását is támogató formátumában statisztika néven mentse!
2. A megjátszandó számokat a táblázatban a *H2:L2* tartomány celláiba kell majd beírni. Ezekre a cellákra állítson be érvényesítési szabályt, amellyel biztosítható, hogy ide csak 1 és 90 közötti egész számokat lehessen beírni!  
A 2017-es év összes sorsolásának eredménye a táblázat *B2:F53* tartomány celláiban található. Minden sorsoláshoz a hét sorszámát az *A* oszlop tartalmazza.
3. A *H3:L3* tartomány celláiban határozza meg függvény felhasználásával, hogy a felette megadott érték hányszor szerepel az adott évben kisorsolt számok között! Az alkalmazott képlet legyen a *H3* cellából hibamentesen másolható a teljes tartományban! *(Amennyiben nem tudja meghatározni az értékeket, írjon reálisnak tűnő számokat a cellákba, hogy a további feladatokat meg tudja oldani!)*
4. Készítsen makrót, amely a *H2:L2* tartomány celláiban található értékeket növekvő sorrendbe rendezi! A makró egy gyorsbillentyűvel legyen elindítható!
5. Az *N2* cellába írja be, hogy milyen billentyűre vagy billentyűkombinációra indul a makró!
6. Készítsen a mintának megfelelő grafikont, amely megmutatja, hogy a *H2:L2* tartomány celláiba írt értékek milyen gyakorisággal fordultak elő a 2017-es évben kisorsolt számok között!  
Készítsen egy jelentést a szövegszerkesztő program segítségével, amelyben ezt a diagramot szerepelteti a mintának megfelelően!
7. Hozzon létre jelentés néven a szövegszerkesztő program alapértelmezett fájlformátumában egy szöveges dokumentumot!
8. Gépelje be a minta szerinti szöveget!
9. A szöveg alá csatolja a táblázatkezelő program segítségével elkészített diagramot úgy, hogy a táblázat módosítását a szövegszerkesztőben megjelenített diagram (frissítéssel) kövesse!

**Minta a táblázatkezelés feladathoz:**

	A	B	C	D	E	F	G	H	I	J	K	L	M	N	O	P	Q	
1	Hét	Számok						Megjárt számok						Gyorsbillentyű a makró futtatásához:				
2	1	9	11	43	57	88		1	6	18	23	45		<ctrl>+q				
3	2	3	6	67	72	76		9	3	4	2	2						
4	3	17	20	59	78	81												
5	4	3	19	64	66	77												
6	5	4	39	49	60	62												
7	6	3	5	13	62	87												
8	7	51	61	64	74	79												
9	8	10	12	13	64	79												
10	9	3	28	37	44	46												
11	10	1	4	40	49	67												
12	11	1	4	59	65	85												
13	12	2	3	35	41	79												
14	13	7	12	32	38	82												
15	14	14	43	49	76	85												

**Minta a szövegszerkesztés feladathoz:**

A megjárt számok gyakorisága az adott évben:

