

A 27/2012. (VIII. 27.) NGM rendelet a 29/2016. (VIII. 26.) NGM rendelet által módosított szakmai és vizsgakövetelménye alapján.

Szakképesítés azonosítószáma és megnevezése

34 582 14	Kőműves
-----------	---------

Tájékoztató

A vizsgázó az első lapra írja fel a nevét!

Ha a vizsgafeladat kidolgozásához több lapot használ fel, a nevét valamennyi lapon fel kell tüntetnie, és a lapokat sorszámmal el kell látnia.

Használható segédeszköz:

- rajzeszközök,
- számológép

Értékelési skála:

81 – 100 pont	5 (jeles)
71 – 80 pont	4 (jó)
61 – 70 pont	3 (közepes)
51 – 60 pont	2 (elégéses)
0 – 50 pont	1 (elégtelen)

A javítási-értékelési útmutatótól eltérő, de szakmailag helyes megoldásokat is el kell fogadni.

A vizsgafeladat értékelési súlyaránya: 15%.

1. feladat**Összesen: 44 pont**

Az 1. számú mellékletben szereplő épület homlokzatát hőszigetelni fogják. Az Ön feladata a hőszigetelésre kerülő fal felületének meghatározása.

Az épület 1,20 m magas térdfallal készült, és kontyolt nyeregtetővel került lezárásra. A homlokzat hőszigetelése lábazati és falszigetelésből áll. A lábazat hőszigetelése nem része a feladatnak. Az 1,00 m²-nél nagyobb nyílásokat le kell vonni a fal felületéből. A számításokat 2 tizedesjegyre végezze el!

Adatok:

A lábazati fal felső szintje: +0,60 m

Az ereszdeszkázat szintje: +4,44 m

Hőszigetelendő fal magasságának meghatározása:

..... 3 pont

Hőszigetelendő falfelületek számítása:**• Északi oldal számítása:****Északi falfelület:**

..... 4 pont

Levonandó nyílások:

..... 6 pont

Szigetelendő felület (északi oldal):

..... 3 pont

• Keleti oldal számítása:**Keleti falfelület:**

..... 4 pont

Levonandó nyílások:

..... 6 pont

Szigetelendő felület (keleti oldal):

..... 3 pont

• Déli oldal számítása:**Déli falfelület:**

..... 1 pont

Levonandó nyílások:

..... 3 pont

Szigetelendő felület (déli oldal):

..... 3 pont

• Nyugati oldal számítása:

Nyugati falfelület:

..... 1 pont

Levonandó nyílások:

..... 1 pont

Szigetelendő felület (nyugati oldal):

..... 1 pont

Hőszigetelő falfelület összesen:

..... 5 pont

2. feladat

Összesen: 16 pont

Munkahelyén egy másik lakóépület homlokzati hőszigetelését végzik, amelynek felülete 265,63 m². Minden anyagot beszereztek a munkavégzéshez, csak a hőszigetelő táblák és az üvegszövet háló hiányzik. Az Ön feladata az információk alapján a hiányzó anyagok mennyiségi igényének meghatározása szállításra készen.

Információ:

Hőszigetelő tábla (1000x500 mm):

Vastagsága: 150 mm

Anyagszükséglet: 2 tábla/m²

Kiszerezése: 3 tábla/csomag

Üvegszövet háló:

Anyagszükséglet: 1,1 m²/m²

Kiszerezése: 50 m²/tekercs (100 cm x 50 m)

Hőszigetelő tábla anyagszükségletének meghatározása:

..... 4 pont

Kiszerezési egységben meghatározott hőszigetelőtábla-igény:

..... 4 pont

Üvegszövet háló anyagszükségletének meghatározása:

..... 4 pont

Kiszerezési egységben meghatározott üvegháló igény:

..... 4 pont

3. feladat**Összesen: 28 pont**

Az 1. számú mellékletben szereplő épület kiviteli tervének földem-fal-koszorú csomópontja látható a 2. számú mellékletben. A rajzi részletekre számozott nyilak mutatnak. Írja le, mire mutatnak a nyilak!

1. 4 pont
2. 4 pont
3. 4 pont
4. 4 pont
5. 4 pont
6. 4 pont
7. 4 pont

4. feladat**Összesen: 12 pont**

Az 1. számú melléklet alaprajzi ábráján két 38 cm x 38 cm méretű, kisméretű téglából épülő pillér található. Az Ön feladata a pillérek elkészítése. Jelölje az ábrákon azt a téglakötést, amelyet alkalmazni fog a pillérek elkészítésénél! Az ábrázolásnál az alábbi jeleket alkalmazza!

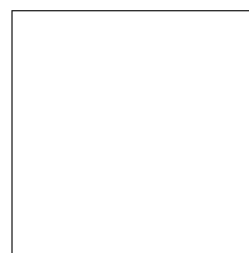
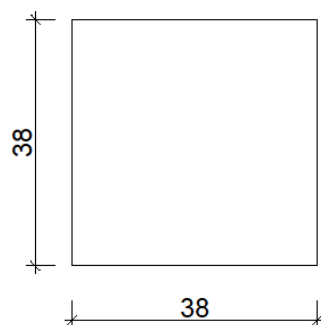
Feles téglá:



Háromnegyedes téglá:

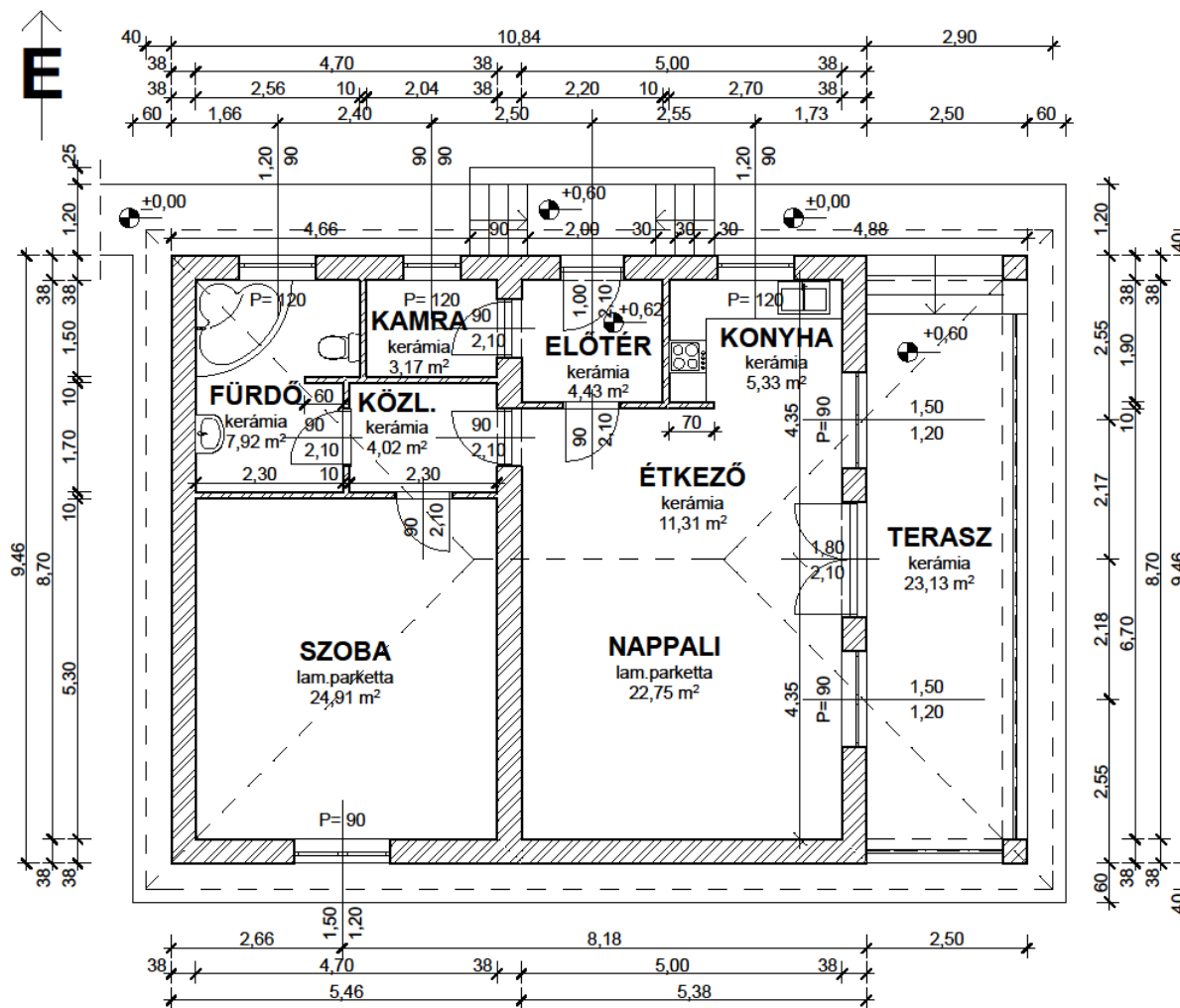


Egész téglá:

**1. sor****2. sor**

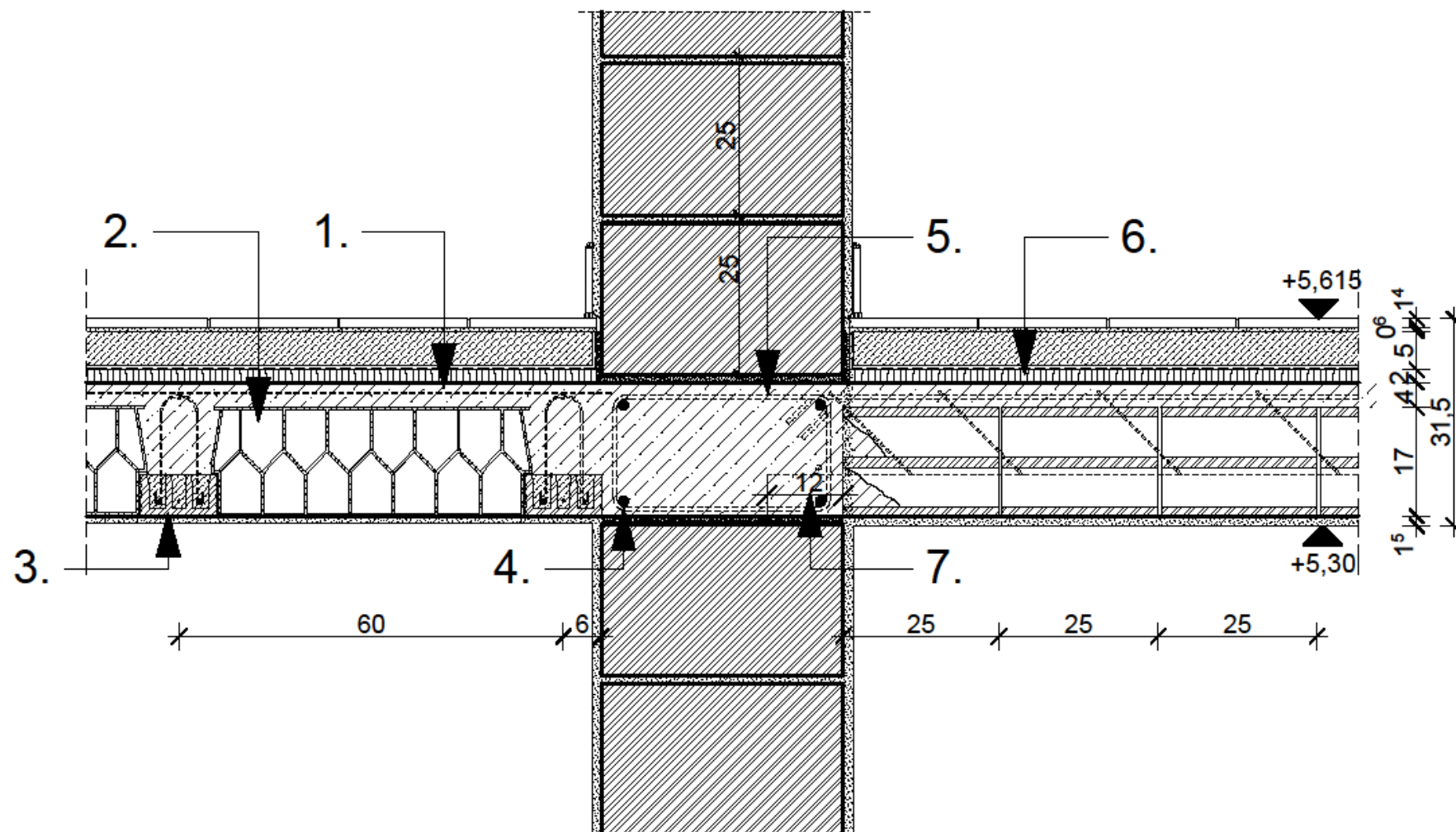
1. számú melléklet

Földszinti alaprajz

ALAPRAJZ**M = 1 : 100**

2. számú melléklet

Födém-fal-koszorú csomópont



Megjegyzés: A rajzi vázlatok műszakilag nem kidolgozottak, nem szabványos méretűek, csak a feladatok meghatározására szolgálnak. A rajzokon a méretek m-ben és cm-ben kerültek megadásra.