

A 27/2012. (VIII.27) NGM rendelet a 29/2016. (III.26) NGM rendelet által módosított szakmai és vizsgakövetelménye alapján.

Szakképesítés, azonosító száma és megnevezése

34 582 14	Kőműves
-----------	---------

Tájékoztató

A vizsgázó az első lapra írja fel a nevét!

Ha a vizsgafeladat kidolgozásához több lapot használ fel, a nevét valamennyi lapon fel kell tüntetnie, és a lapokat sorszámmal el kell látnia.

Használható segédeszköz: rajzeszközök, számológép

Értékelési skála:

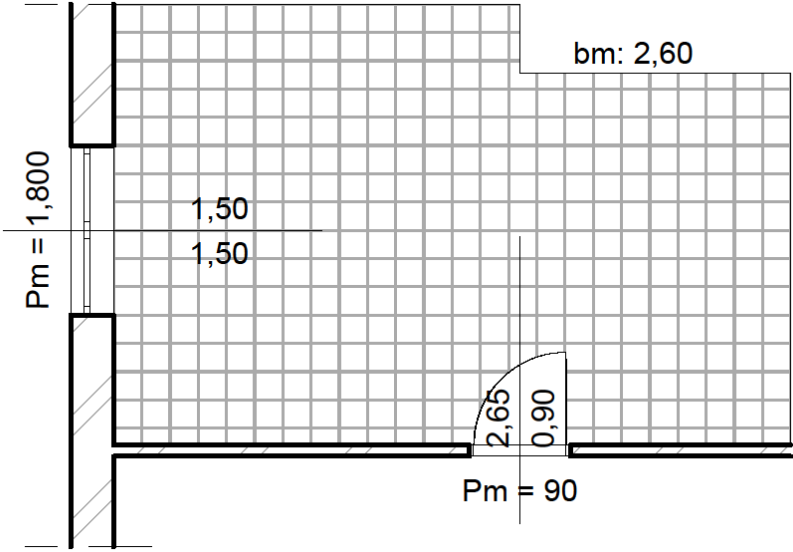
81 – 100 pont	5 (jeles)
71 – 80 pont	4 (jó)
61 – 70 pont	3 (közepes)
51 – 60 pont	2 (elégéséges)
0 – 50 pont	1 (elégtelen)

A javítási-értékelési útmutatótól eltérő helyes megoldásokat is el kell fogadni.

A vizsgafeladat értékelési súlyaránya: 15%.

1. feladat
Nézz meg figyelmesen az ábrát és írja le, milyen hibákat talál!

Összesen: 18 pont



.....

.....

.....

.....

.....

.....

.....

.....

.....

.....

.....

.....

.....

.....

.....

.....

.....

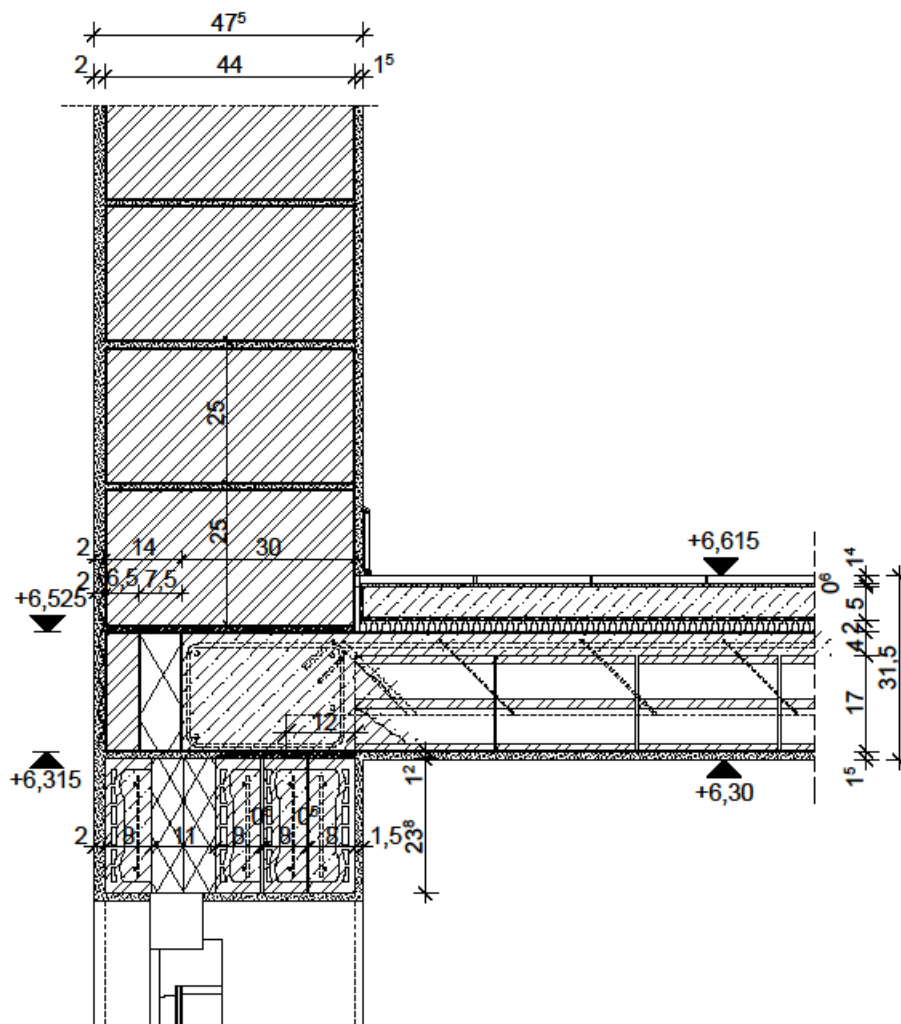
.....

.....

.....

2. feladat**Összesen: 15 pont**

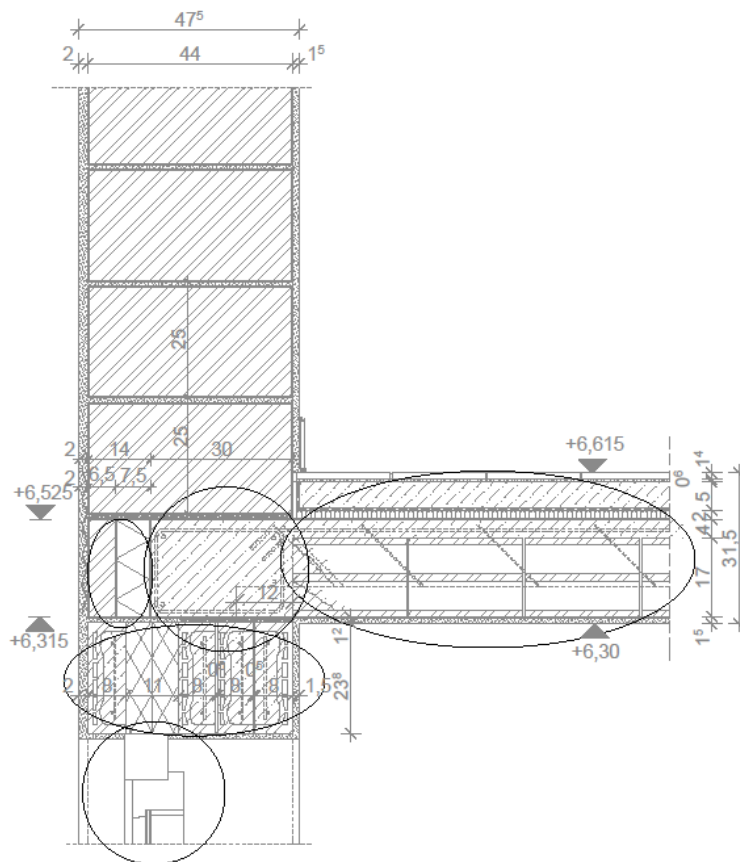
Figyelmesen nézze meg a feliratok nélküli ábrát, majd végezze el az utasítás szerinti feladatot!



Azonosítsa be az alábbi szerkezeteket a munkalap ábráján bekarikázott szerkezetekkel, elemekkel, és írja a megfelelő körbe az azonosításukra szolgáló betűt! 5 pont

- A Vasbeton koszorú
- B Nyílászáró szerkezet
- C Áthidalószerkezet
- D Födém
- E Koszorútégla

MUNKALAP (Itt jelölje a szerkezeteket, elemeket!)
Az értékelés megkönnyítésére a munkalap ábrája halványabb.



A rajz alapján írja le a méreteket!

- Födém tartószerkezetének felfekvési mérete: 2 pont
- Az elemmagas áthidaló magassága: 2 pont
- A koszorútégla szélessége: 2 pont
- Egy elemmagas áthidaló szélessége: 2 pont
- Lépéshangszigetelés vastagsága: 2 pont

3. feladat

Összesen: 26 pont

Munkáltatója szerződést kötött egy családi ház udvarán épülő garázs kivitelezésére. Az ábrán látható alaprajzi vázlat alapján a belső vakolást kell elkészíteni.

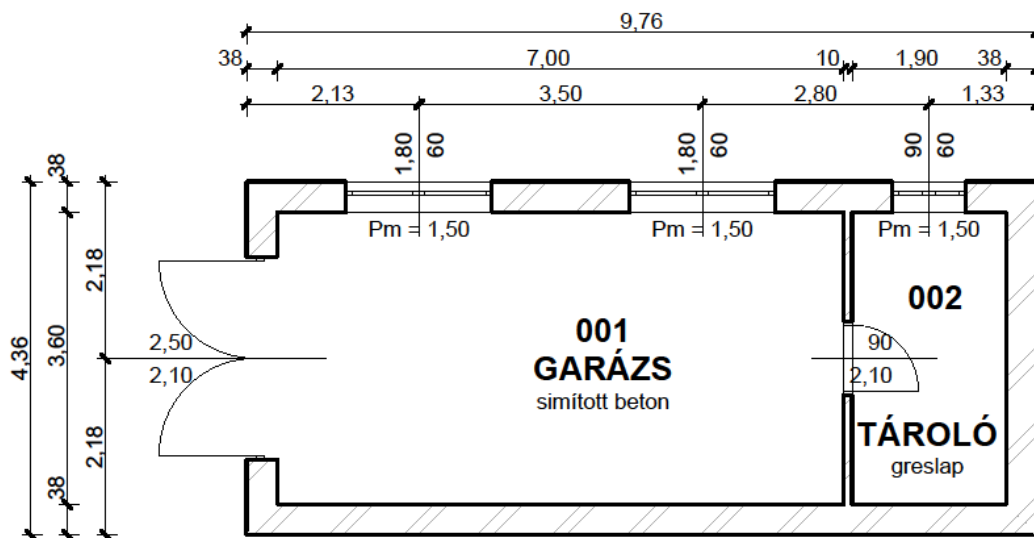
Határozza meg a mennyezet és a falak vakolási mennyiségi igényét!

A belmagasság 2,60 m.

A feladat elkészítéséhez használja a táblázatokat! A számításokat 2 tizedesjegy pontossággal végezze el!

Információ:

Az 1 m²-nél nagyobb nyílásokat le kell vonni a falak teljes felületéből.



Mennyezetvakolás felületének számítása:

Helyiség száma	Helyiség hossza (m)	Helyiség szélessége (m)	Mennyezet felülete (m ²)	Pontok
Összes felület (m ²):				

Falvakolás teljes felületének számítása:

A helyiség száma	Hosszúság (m)	Szélesség (m)	Mennyiség (db)	Összes falhossz (m)	Belmagasság (m)	Összes felület (m ²)	Pontok
Összes teljes falfelület (m ²):							

Levonásra kerülő falnyílások felületének számítása:

Nyílászáró megnevezése	Nyílászáró mérete	Szélesség (m)	Magasság (m)	Felületek száma (db)	Összes felület (m ²)	Pontok
Falnyílások összes felülete (m ²):						

Összes vakolandó felület (m²):

.....

4 pont

4. feladat**Összesen: 27 pont**

Munkahelyén egy másik épületet is építenek, ott is a belső vakolási munkákat kell elvégezni. Munkatársa meghatározta a vakolásra kerülő felületet: 150 m².

Az Ön feladata az információban szereplő adatok alapján a vakoláshoz szükséges anyagok mennyiségének meghatározása. Az alapvakolatot 2 cm vastagságban, a simítóvakolatot 8 mm vastagságban kell elkészíteni.

Információ:

Alapvakolat:

Anyagszükséglet 1 cm vastagsághoz: 14 kg/m²

Kiszerezési egység: 40 kg/zsák

Szállítási egység: 35 zsák/raklap

Simítóvakolat:

Anyagszükséglet 4 mm rétegvastagsághoz: 4 kg/m²

Kiszerezési egység: 40 kg/zsák

Szállítási egység: 35 zsák/raklap

Alapvakolat anyagszükségletének meghatározása:

..... 5 pont

Alapvakolat kiszerezési mennyiségének meghatározása:

..... 4 pont

Alapvakolat szállítási mennyiségének meghatározása:

..... 4 pont

Simítóvakolat anyagszükségletének meghatározása:

..... 5 pont

Simítóvakolat kiszerezési mennyiségének meghatározása:

..... 4 pont

Simítóvakolat szállítási mennyiségének meghatározása:

..... 5 pont

5. feladat**Összesen: 14 pont**

Az ábrán porózus beton falazóelemekből rakott fal téglakötéseinek rétegei közül az egyiket megadtuk. Jelölje a második soron a téglakötés második rétegét T csatlakozás, derékszögű falsarok és falvég esetén! Amennyiben feles, illetve háromnegyedes elemet kell alkalmaznia, a tanult módon jelölje azokat!

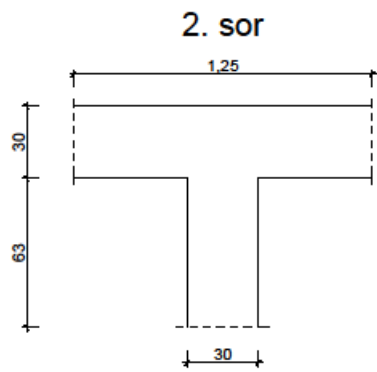
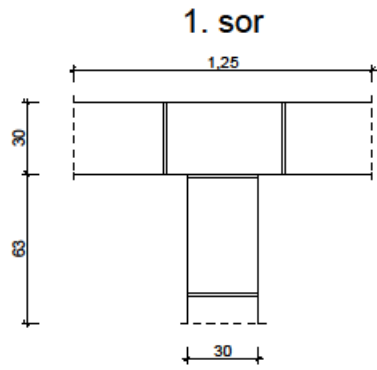
Feles téglá:



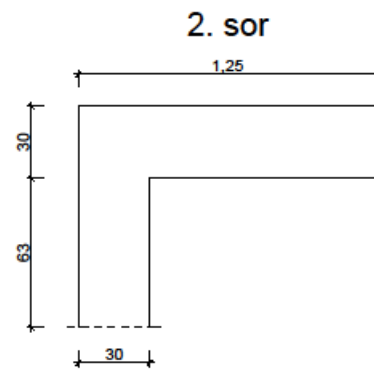
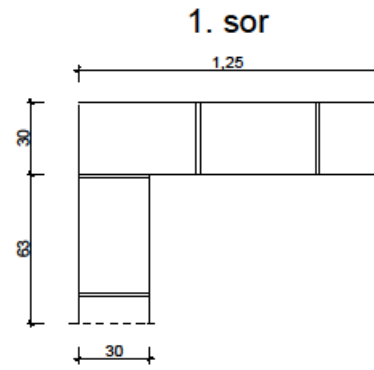
Háromnegyedes téglá:



"T" falcsatlakozás



Derékszögű
falsarok



Falvég

