

A 27/2012. (VIII. 27.) NGM rendelet a 29/2016. (VIII. 26.) NGM rendelet által módosított szakmai és vizsgakövetelménye alapján.

Szakképesítés, azonosítószáma és megnevezése

34 582 14	Kőműves
-----------	---------

### Tájékoztató

A vizsgázó az első lapra írja fel a nevét!

Ha a vizsgafeladat kidolgozásához több lapot használ fel, a nevét valamennyi lapon fel kell tüntetnie, és a lapokat sorszámmal el kell látnia.

### Használható segédeszköz:

- rajzeszközök,
- számológép

### Értékelési skála:

81 – 100 pont	5 (jeles)
71 – 80 pont	4 (jó)
61 – 70 pont	3 (közepes)
51 – 60 pont	2 (elégséges)
0 – 50 pont	1 (elégtelen)

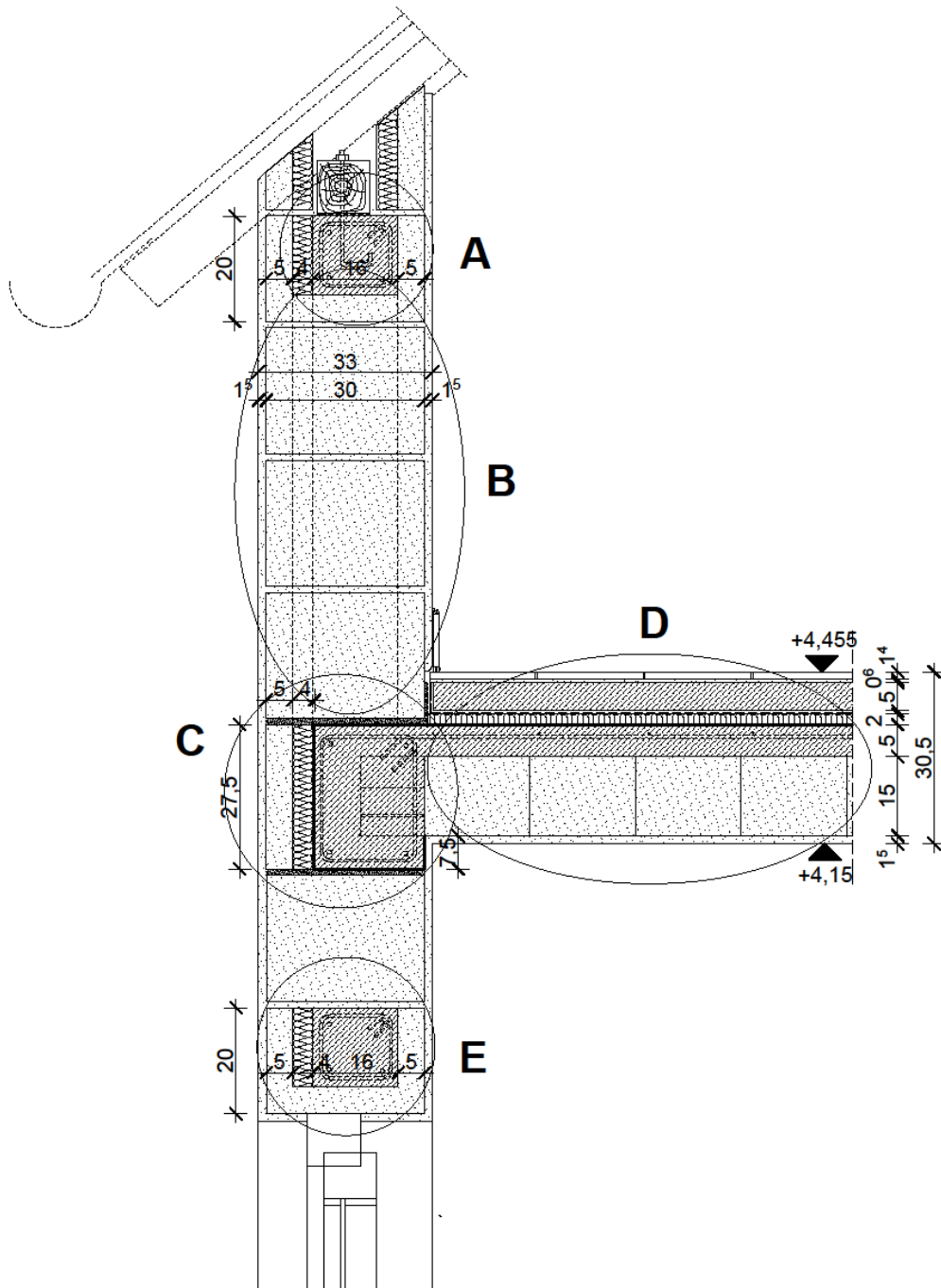
A javítási-értékelési útmutatótól eltérő, de szakmailag helyes megoldásokat is el kell fogadni.

A vizsgafeladat értékelési súlyaránya: 15%.

## 1. feladat

Összesen: 5 pont

Figyelmesen nézze meg a feliratok nélküli ábrát, és azonosítsa be az egyes szerkezeteket!



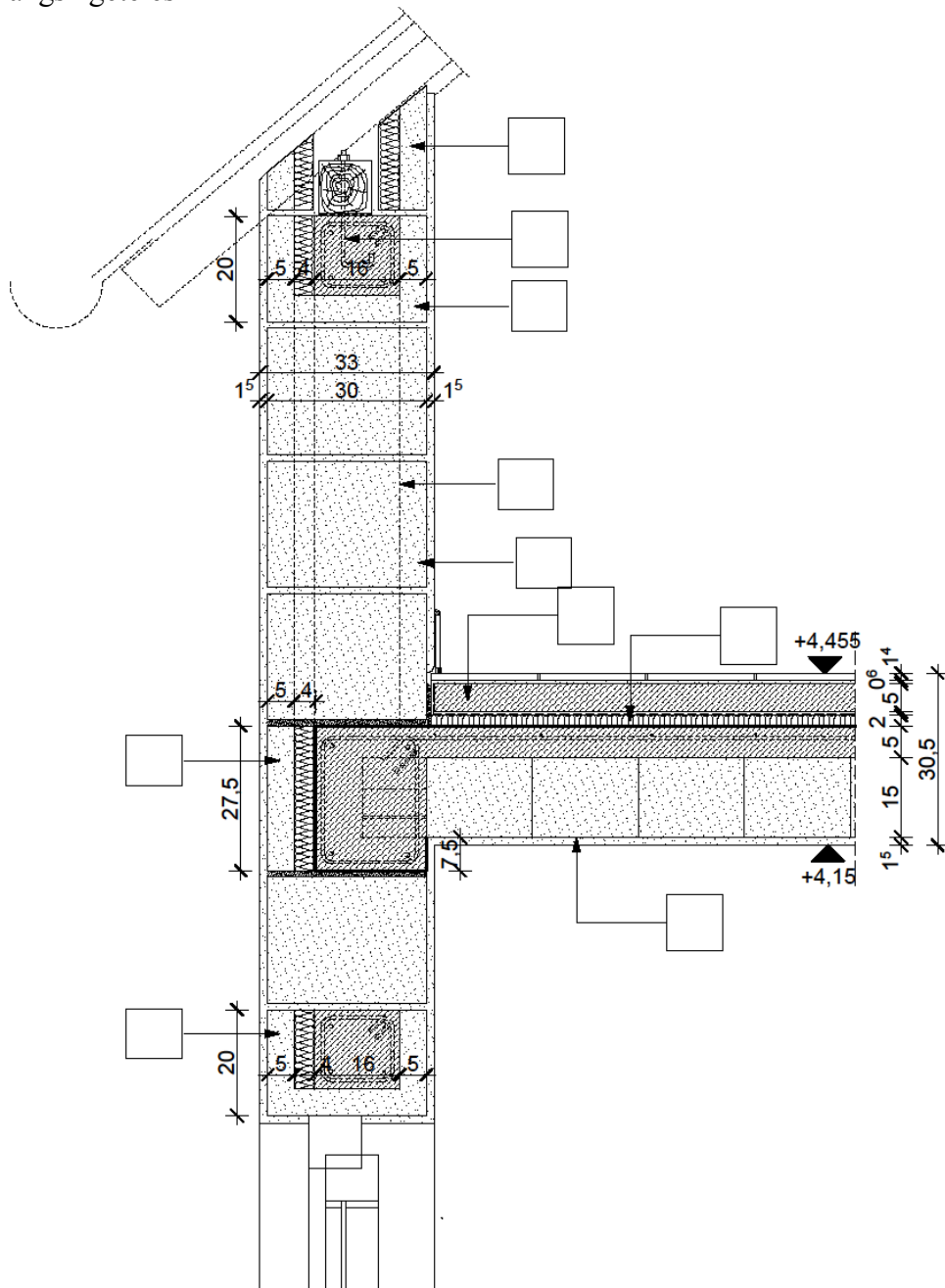
- A ..... 1 pont
- B ..... 1 pont
- C ..... 1 pont
- D ..... 1 pont
- E ..... 1 pont

## 2. feladat

Összesen: 10 pont

A részletrajz egyes elemeire nyilak mutatnak. Válassza ki a felsorolásból azokat a fogalmakat, amelyek Ön szerint a nyilakkal megjelölt szerkezet, szerkezeti elem megnevezései! A fogalomhoz tartozó számot írja a nyíl végén található négyzetbe!

1. Pórusbeton falazóelem
2. Pórusbeton „U” zsaluelem
3. Erősítőpillér
4. Töcsavar
5. Pórusbeton koszorúelem (egész vagy vágott)
6. EP 15 vb. gerenda és Pbe 15-60 födémbéléstest
7. Burkolati aljzatbeton
8. Lépéshangszigetelés

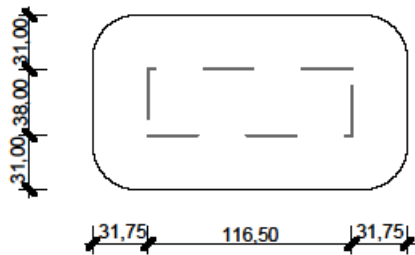


## 3. feladat

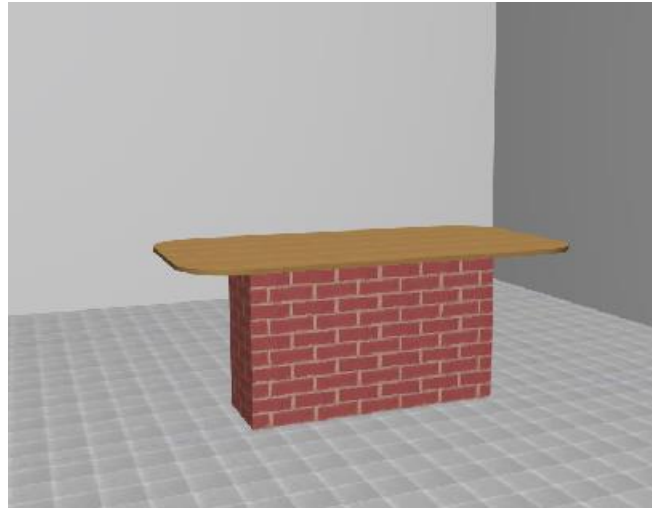
Összesen: 24 pont

Felettese megbízza egy téglakötés megtervezésével. A megrendelő egy asztalt szeretne készíttetni, amelynek a lába kisméretű téglából lesz falazva, és arra kerül a fa asztallap.

Felülnézet:



Térbeli ábra:



Itt készítse el a téglakötést! Az első sor már elkészült, az Ön feladata a 2. sor megrajzolása. A raszterháló 5,5 cm x 5,5 cm-es négyzetekből és a 10 mm vastag álló hézagot jelképező vonalakkól áll. Az ábrázolásnál az alábbi jeleket alkalmazza!

Feles téglá:



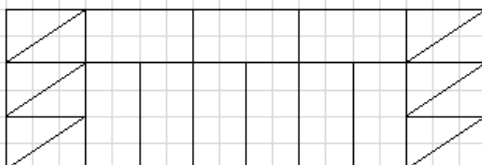
Háromnegyedes téglá:



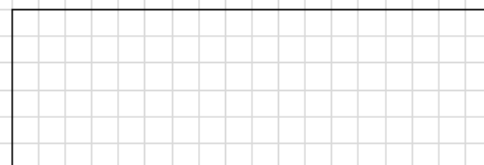
Egész téglá:



1. sor



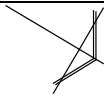

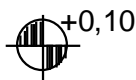

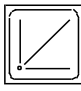
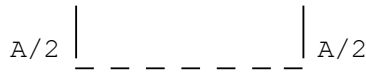

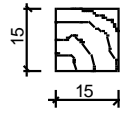
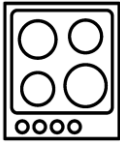
2. sor



## 4. feladat

Összesen: 10 pont

Mit ábrázolnak a jelek? Írja a táblázatba a jelek jelentését!

		
		
		
		
		
		
<b>M 1:100</b>		
		
		
		

## 5. feladat

Összesen: 43 pont

Munkáltatója az 1. számú mellékletben megadott földszinti alaprajz szerinti családi ház építésére kötött szerződést. Az Ön feladata a teherhordó falak megépítésének előkészítése.

Határozza meg a 30 cm vastag főfalak felületét, amelyhez készítsen fal-idomtervet a 2. számú melléklet MUNKALAP-ján, majd a felületet a méretkimutatás táblázat felhasználásával számítsa ki!

Az idomterv készítésénél a falakat „F” betűvel jelölje, minden eltérő méretű falat más számmal lásson el! Az ajtókat és ablakokat „N” betűvel jelölje, és minden eltérő méretű nyílászárót más számmal lásson el! A számozást az ajtókkal kezdje és az ablakokkal fejezze be!

Információ:

A falazatok mennyiségének meghatározásánál a falazatban kihagyott 1,00 m<sup>2</sup>-es és ennél kisebb felületű nyílások, a falazatokba beépített 0,10 m<sup>3</sup>-es és ennél kisebb idegen anyagú szerkezetek térfogatát tömör falként kell számolni.

**Méretkimutatás táblázata:**

Idom jele	Idom mennyisége	Idom hossza	Idom magassága	Idom felülete	Pontok
	(db)		(m)	(m)	
			2,85		
			2,85		
			2,85		
			2,85		
			2,85		
Összes falfelület (m <sup>2</sup> ):					
Levonások:					
Levonások összesen (m <sup>2</sup> ):					
Tényleges falfelület (m <sup>2</sup> ):					
Tényleges falfelület (2 tizedesjegyre kerekítve):					

**6. feladat****Összesen: 8 pont**

Munkája során egy másik épület falazási munkáit is meg kell kezdeni. A falazáshoz szükséges téglák megrendelési igénye még nincs meghatározva, ezért azt Önnek kell megtenni. Az azonos falazóelemből épülő tényleges falfelület  $210,50 \text{ m}^2$ . A veszteséget is figyelembe vevő anyagszükséglet  $16,2 \text{ db/m}^2$ , és egy raklapon 60 db téglák találhatók.

**Falazótégla anyagszükségletének meghatározása:**

..... 4 pont

**Falazótégla rendelési mennyiségének meghatározása kiserelési egységben:**

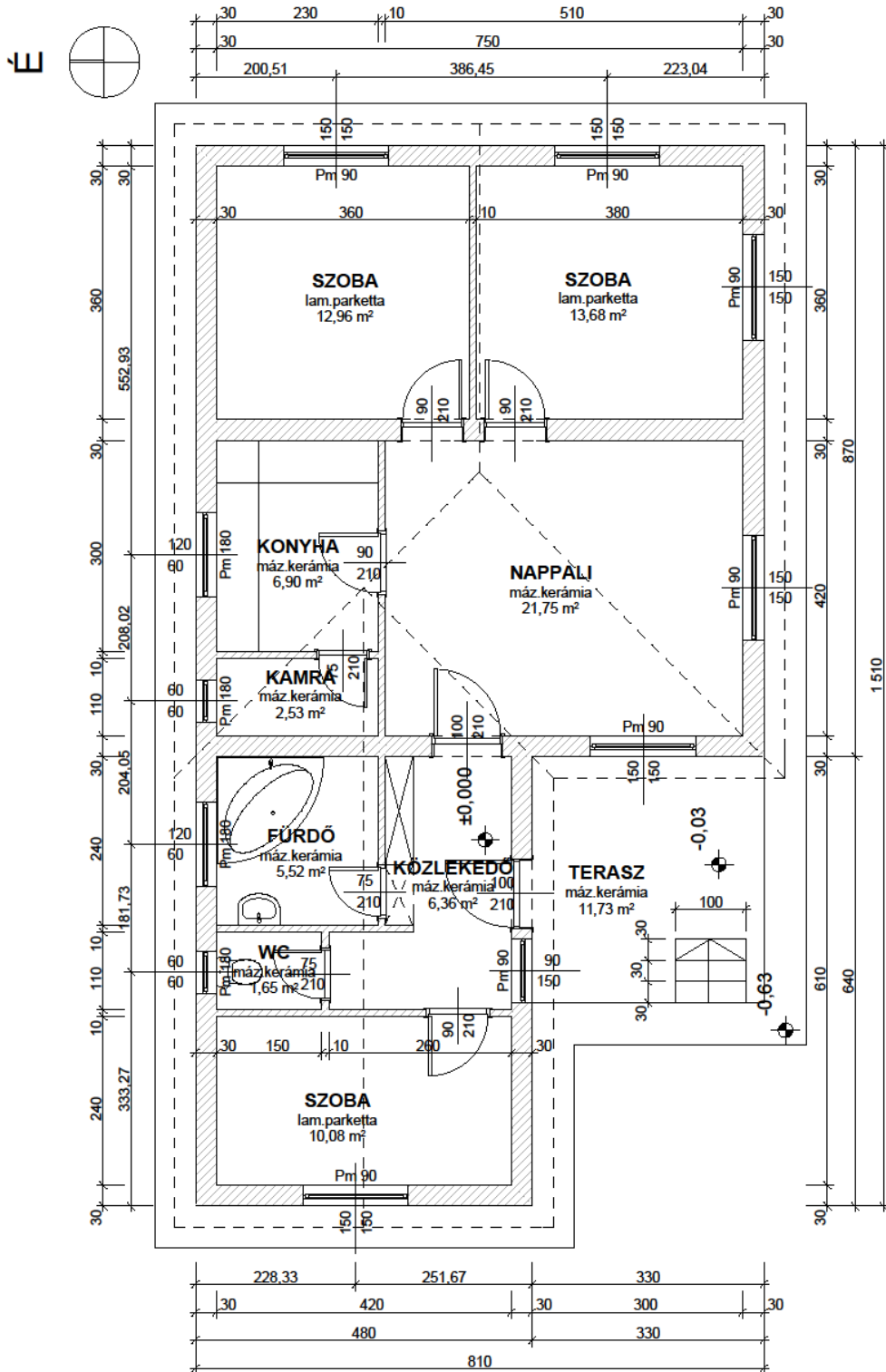
..... 4 pont

## 1. számú melléklet

## Földszinti alaprajz

Megjegyzés: A rajzi vázlatok műszakilag nem kidolgozottak, nem szabványos méretűek, csak a feladatok meghatározására szolgálnak. A rajzokon a méretek m-ben és cm-ben kerültek megadásra.

Falmagasság: 2,85 m





**2. számú melléklet**

**IDOMTERV MUNKALAP**

