

A 27/2012. (VIII. 27.) NGM rendelet (29/2016. (VIII. 26.) NGM rendelet által módosított) szakmai és vizsgakövetelménye alapján.

Szakképesítés, azonosítószáma és megnevezése

34 582 13	Burkoló
-----------	---------

Tájékoztató

A vizsgázó az első lapra írja fel a nevét!

Ha a vizsgafeladat kidolgozásához több lapot használ fel, a nevét valamennyi lapon fel kell tüntetnie, és a lapokat sorszámmal el kell látnia.

Használható segédeszköz:

- számológép
- szerkesztővonalzók
- léptékvonalzó

Értékelési skála:

81 – 100 pont	5 (jeles)
71 – 80 pont	4 (jó)
61 – 70 pont	3 (közepes)
51 – 60 pont	2 (elégséges)
0 – 50 pont	1 (elégtelen)

A javítási-értékelési útmutatótól eltérő, de szakmailag helyes megoldásokat is el kell fogadni.

A vizsgafeladat értékelési súlyaránya: **25%**.

1. feladat**Összesen: 35 pont**

Munkáltatója szerződést kötött az 1. számú mellékletben szereplő alaprajzú lakóépület burkolási munkáinak elkészítésére.

A megrendelő elképzelése szerint az előtér négy különböző méretű, de színében és mintájában azonos burkolólapból készül, ritmikus mintázat kialakításával. A falak derékszögűek, a padló valóságos mérete megegyezik a terven szereplő méretekkel.

A burkolólapok tengelymérete/tényleges mérete:

- 15 cm × 15 cm / 14,8 cm × 14,8 cm
- 30 cm × 30 cm / 29,8 cm × 29,8 cm
- 15 cm × 30 cm / 14,8 cm × 29,8 cm
- 30 cm × 60 cm / 29,8 cm × 59,8 cm

A fuga mérete 4 mm.

Készítse el a burkolati tervet az előre elkészített raszterhálón!

Határozza meg számítással a vágási méretek helyét és jelölje méretvonal segítségével a burkolati terven!

A vágási méretek számítása:

2,20 m-es oldal:

Vágási méret számítása:

.....

.....

.....

.....

.....

1,90 m-es oldal:

Vágási méret számítása:

.....

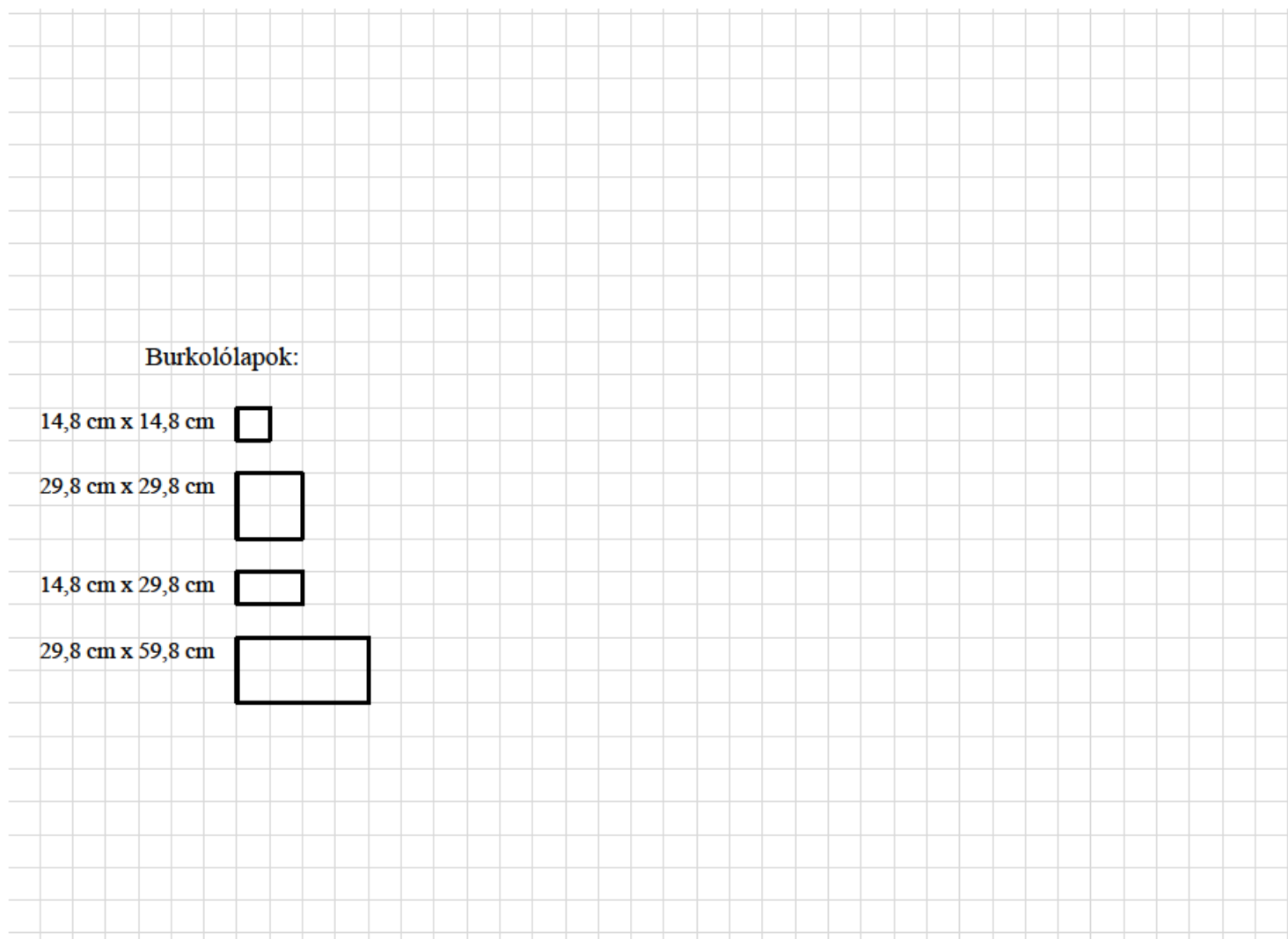
.....

.....

.....

.....

RASZTERHÁLÓ: Itt készítse el a burkolati tervet! A rácsozat vonala a 4 mm-es fugát, a négyzetek a 14,8 cm × 14,8 cm-es lapokat ábrázolják.



2. feladat

Összesen: 15 pont

A lakóház padlóburkolatát szegélyező kísérő lábazat a világos burkolólappal azonos, feles elem. Határozza meg a szükséges kísérő lábazat hosszát az alábbi helyiségeknél!

ELŐTÉR:

..... 4 pont

KÖZLEKEDŐ:

..... 3,5 pont

KONYHA + ÉTKEZŐ:

.....
 5 pont

Összes hossz (egész számra kerekítve):

..... 2,5 pont

3. feladat

Összesen: 7 pont

A lakóépület hidegburkolatú helyiségeinek összes (36,18 m²) járólap anyagszükségletét és rendelési mennyiségét kell meghatároznia a tájékoztató szerinti anyag felhasználásával.

Tájékoztató:

30 x 30 cm-es mázas kerámia járólap:

- Anyagszükséglet (veszteséggel): 1,03 m²/m²
- Kiszserelési egység: 1,35 m²/doboz

Mázas kerámia járólap veszteséggel növelt anyagszükséglete:

..... 3 pont

Mázas kerámia járólap rendelési mennyiségének meghatározása kiszserelési egységben:

..... 4 pont

4. feladat

Összesen: 7 pont

Állítsa ki az elvégzett padlóburkolási munkáról (36,18 m²) azt a számlát, amelynél a kialakított munkadíj nettó 4.000,- Ft/m² volt! A munkadíjra 27 % áfa vonatkozik.

Töltse ki a 2. számú mellékletben található számla fehér háttérű celláit! A szürke háttérű cellákat nem kell kitölteni.

5. feladat

Összesen: 36 pont

A megrendelő a képen látható terasz burkolatát cserélni szeretné.



Az Ön feladata a burkolat bontása és az új burkolat elkészítése.

Tegye sorrendbe a 3. számú mellékletben látható képeket és egy rövid mondattal írja le a munkafolyamatot, amelyet a sorrendbe tett képeken lát! A feladat elkészítéséhez használja a táblázatot!

Technológiai sorrend:

Munkafolyamat	Sorrend számokkal	Munkafolyamat megnevezése
1. munkafolyamat		
2. munkafolyamat		
3. munkafolyamat		
4. munkafolyamat		
5. munkafolyamat		
6. munkafolyamat		
7. munkafolyamat		
8. munkafolyamat		
9. munkafolyamat		
10. munkafolyamat		
11. munkafolyamat		
12. munkafolyamat		
<i>Pontok</i>	12×1=12 pont	12×2=24 pont

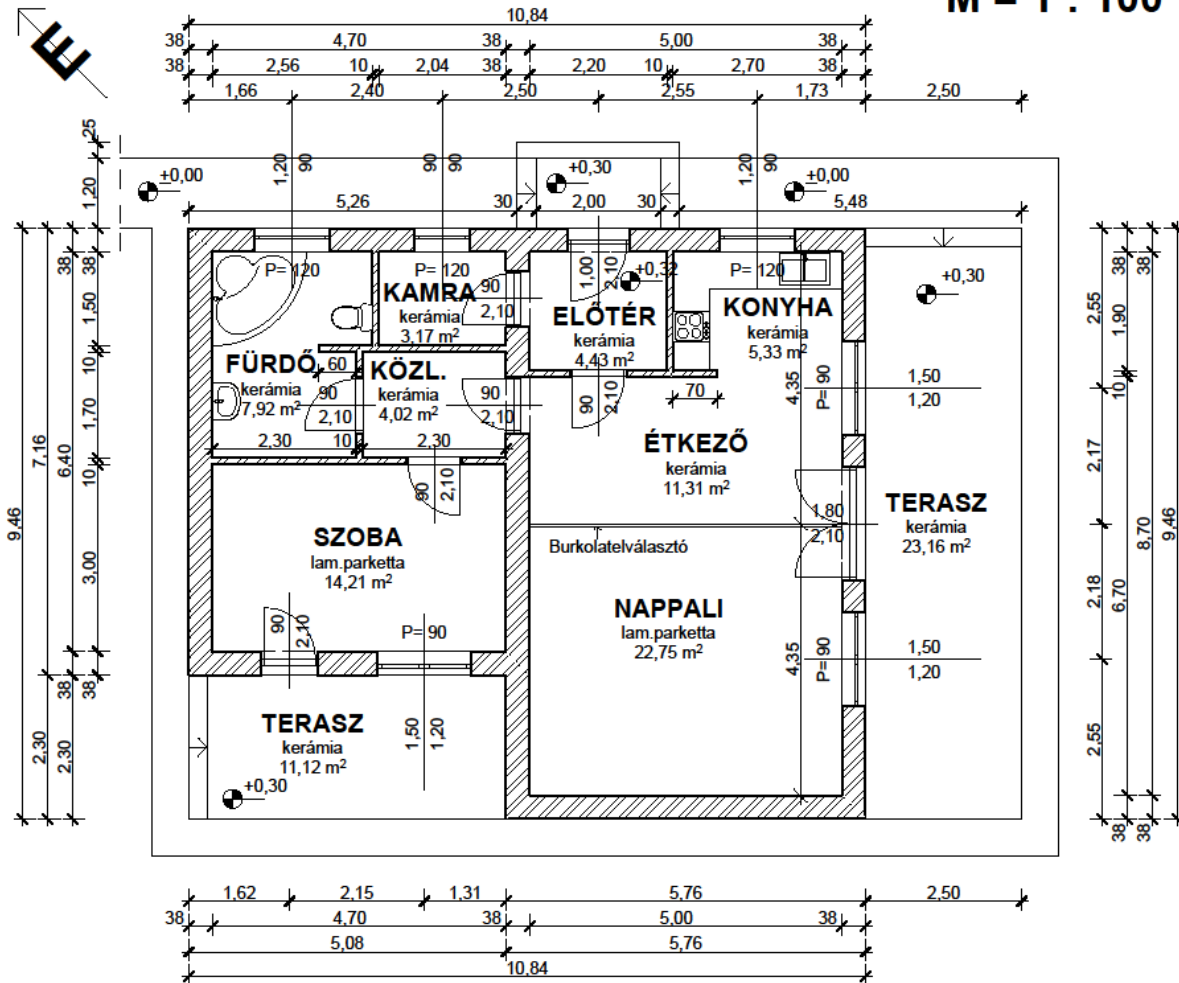
1. számú melléklet:

Alaprajz

(A rajzon a méretek m-ben és cm-ben kerültek megadásra.)

ALAPRAJZ

M = 1 : 100



2. számú melléklet:

Sorszám:

A számlakibocsátó neve, címe, bankszámlaszáma, adószáma: Közösségi adószáma: HU	Vevő neve, címe, bankszámlaszáma:			A fizetés módja:	
				A teljesítés időpontja:	
				A számla kelte:	
	Közösségi adószáma:			A fizetés határideje:	
S z á m l a				EREDETI	
A termék (szolgáltatás) megnevezése, besorolási száma, egyéb jellemzői	Áfa kulcsa	Mennyiségi egysége	Mennyisége	Áfa nélküli egységár	Értéke (Áfa nélkül)
A számlában szereplő áfa részletezése	Számlaérték áfa nélkül	Áthárított áfa összege		Számlaérték áfa-val	
%					
%					
%					
Összesen					
Aláírás:	A számla végösszege betűvel:				

B. 13-374/2 -

3. számú melléklet:



7.



8.



9.



10.



11.



12.

