

A 27/2012. (VIII. 27.) NGM rendelet (29/2016. (VIII. 26.) NGM rendelet által módosított) szakmai és vizsgakövetelménye alapján.

Szakképesítés, azonosítószáma és megnevezése

34 582 13	Burkoló
-----------	---------

Tájékoztató

A vizsgázó az első lapra írja fel a nevét!

Ha a vizsgafeladat kidolgozásához több lapot használ fel, a nevét valamennyi lapon fel kell tüntetnie, és a lapokat sorszámmal el kell látnia.

Használható segédeszköz:

- **számológép**
- **szerkesztővonalzók**
- **léptékvonalzó**

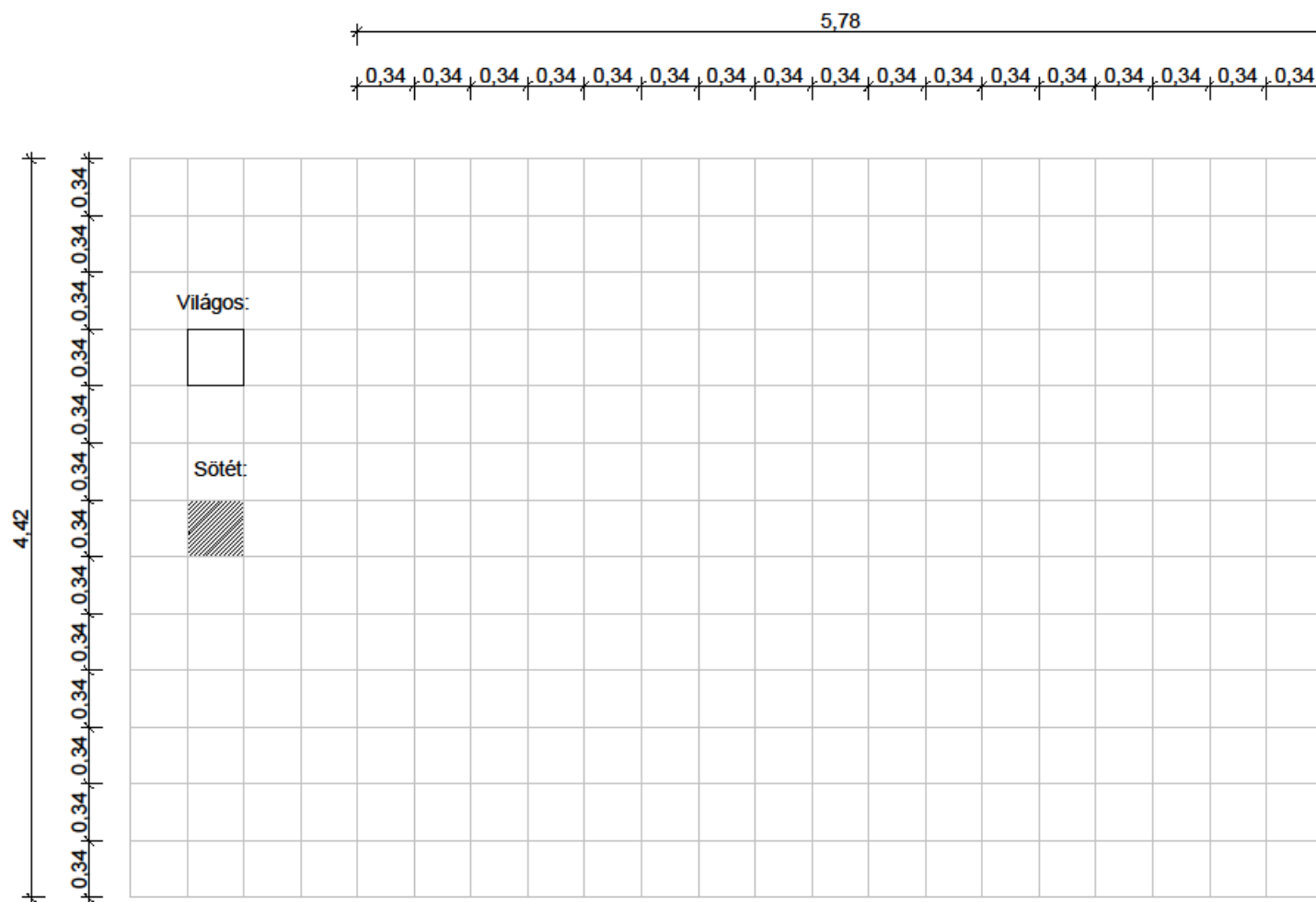
Értékelési skála:

81 – 100 pont	5 (jeles)
71 – 80 pont	4 (jó)
61 – 70 pont	3 (közepes)
51 – 60 pont	2 (elégséges)
0 – 50 pont	1 (elégtelen)

A javítási-értékelési útmutatótól eltérő, de szakmailag helyes megoldásokat is el kell fogadni.

A vizsgafeladat értékelési súlyaránya: 25%.

RASZTERHÁLÓ: Itt készítse el a burkolati tervet! A rácsozat vonala a 4 mm-es fugát, a négyzetek a 33,6 x 33,6 cm-es lapokat ábrázolják.



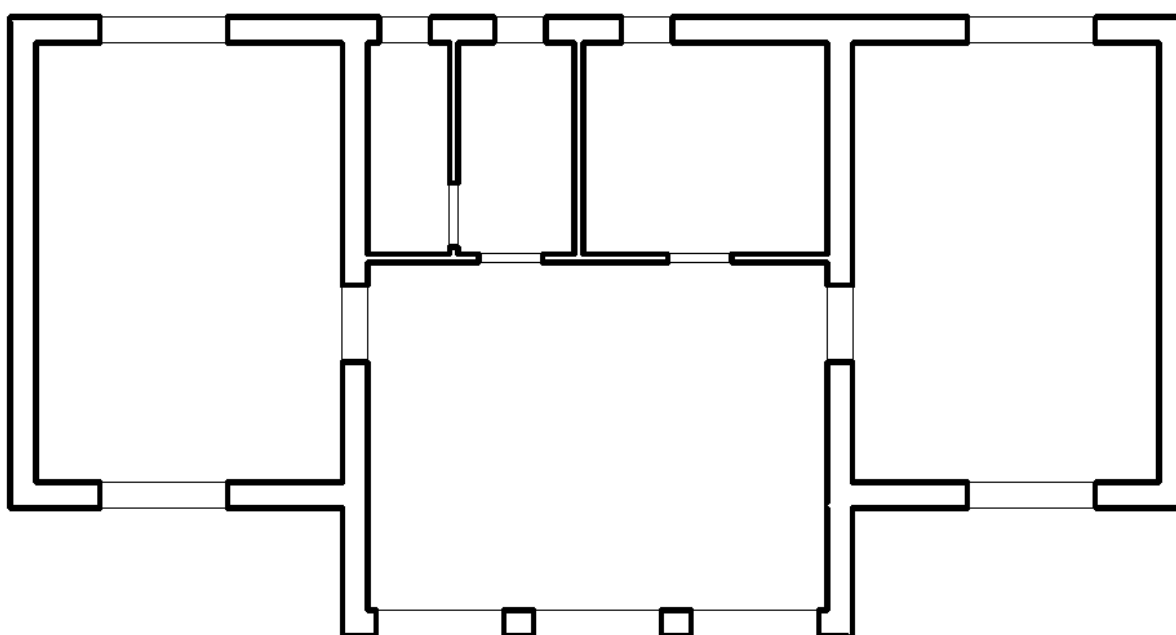
2. feladat

Összesen: 20 pont

Az 1. számú melléklet szerinti irodaház tulajdonosa az irodák, konyha, öltöző és WC helyiségek padlóit azonos, egyszínű burkolattal, az előtér-váró világos burkolólapjával kívánja burkoltatni. A rendelkezésre álló tervrajzról hiányzik az egyes területek adata, ezért Önnek idomterv és méretkimutatás segítségével kell meghatározni a burkolásra kerülő felületek nagyságát.

Készítsen idomtervet, amelyen a megadott helyiségek burkolatait „B” betűvel jelölje, és minden eltérő méretű idomot eltérő számmal lásson el! Az idomterven tüntesse fel az eltérő elemek méreteit is!

Az idomterv alapján határozza meg a padlóburkolatok felületét a táblázat segítségével!



Padlóburkolat felületének számítása:

Idom jele	Idom mennyisége (db)	Idom hossza (m)	Idom szélessége (m)	Idom felülete (m ²)	Pontok
Padlóburkolat összes felülete (2 tizedesjegyre kerekítve) m ² :					

3. feladat

Összesen: 20 pont

Az irodaház padlóburkolatát szegélyező kísérőlábazat a világos burkolólappal azonos, feles elem.

Határozza meg az egész irodaházba szükséges kísérőlábazat hosszát!

ELŐTÉR-VÁRÓ:

.....
.....

5 pont

IRODA (2 db):

.....
.....

3,5 pont

KONYHA:

.....
.....

3 pont

ÖLTÖZŐ:

.....
.....

3,5 pont

WC:

.....
.....

3 pont

Összes hossz (egész számra kerekítve):

.....
.....

2 pont

4. feladat**Összesen: 20 pont**

Az 1. számú melléklet szerinti irodaház tulajdonosa a konyha falának egy részét csempével szeretné burkolni.

A burkolat 1,60 m magasságban készül L alakban, az ajtóval szembeni (ablakos) és az ajtótól balra (öltöző konyhai oldala) eső falon.

Az Ön feladata a csempézés anyagszükségletének meghatározása és a munkáról a számla elkészítése.

Információ:

Csempe (25,2 cm · 40,2 cm)

Anyagszükséglet (veszteséggel): 1,02 m²/m²

Kiszerezési egysége: 1,52 m²/doboz

Ragasztó

Anyagszükséglet: 3,9 kg/m²

Kiszerezési egysége: 25 kg/zsák

Fugázó

Anyagszükséglet: 0,75 kg/m²

Kiszerezési egysége: 5 kg/zsák

Csempézési felület számítása:

..... 2 pont

Csempe anyagszükségletének meghatározása:

..... 1,5 pont

Csempe rendelési mennyiségének meghatározása kiszerezési egységben:

..... 2 pont

Ragasztó anyagszükségletének meghatározása:

..... 1,5 pont

Ragasztó rendelési mennyiségének meghatározása kiszerezési egységben:

..... 2 pont

Fugázó anyagszükségletének meghatározása:

..... 1,5 pont

Fugázó rendelési mennyiségének meghatározása kiszerezési egységben:

..... 2 pont

Állítsa ki az elvégzett csempézési munkáról a számlát, ha a kialakított munkadíj nettó 3.500,- Ft/m² volt! A munkadíjra 27% áfa vonatkozik.

Töltse ki a számla fehér háttérű celláit! A szürke háttérű cellákat nem kell kitölteni.

Sorszám:

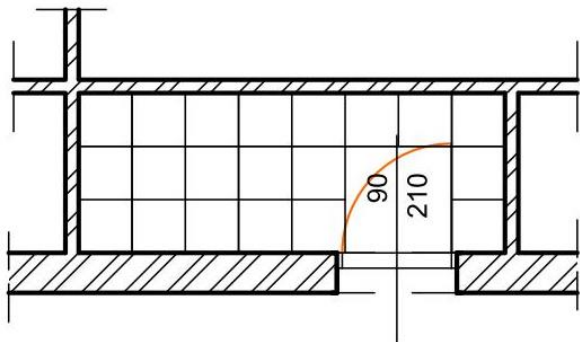
A számlakibocsátó neve, címe, bankszámlaszáma, adószáma:		Vevő neve, címe, bankszámlaszáma:			A fizetés módja:	
Közösségi adószáma: HU		Közösségi adószáma:			A teljesítés időpontja:	
					A számla kelte:	
					A fizetés határideje:	
S z á m l a					E R E D E T I	
A termék (szolgáltatás) megnevezése, besorolási száma, egyéb jellemzői	Áfa kulcsa	Mennyiség egysége	Mennyisége	Áfa nélküli egységár	Értéke (áfa nélkül)	
A számlában szereplő áfa részletezése	Számlaérték áfa nélkül	Áthárított áfa összege		Számlaérték áfával		
%						
%						
Összesen						
Aláírás:	A számla végösszege betűvel:					

B. 13-374/2 -

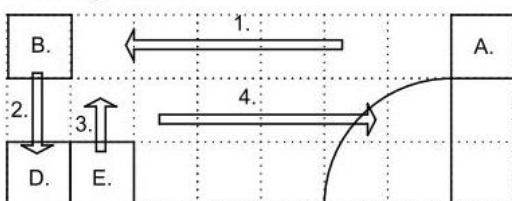
5. feladat

Összesen: 12 pont

Az alábbi alaprajzon egy kis helyiség kerámialappal történő burkolásának vázlatát látja. Válassza ki a 3 lehetőség közül azt a változatot, amelyik helyes megoldást ad arra, hogy milyen sorrendben történjék a burkolás menete!

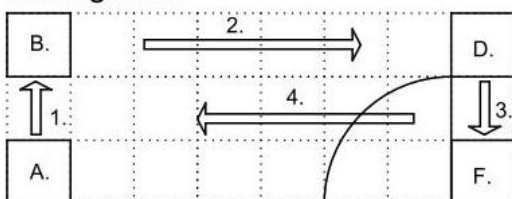


1. Megoldás

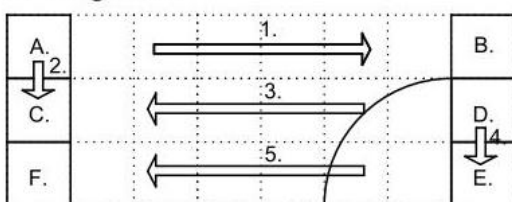


- A. Első sor első lap
- B. Első sor utolsó lap
- C. Második sor első lap
- D. Második sor utolsó lap
- E. Harmadik sor első lap
- F. Harmadik sor utolsó lap

2. megoldás



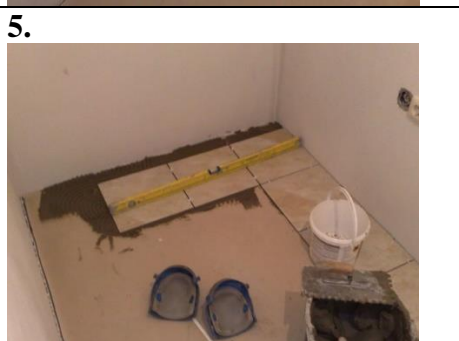
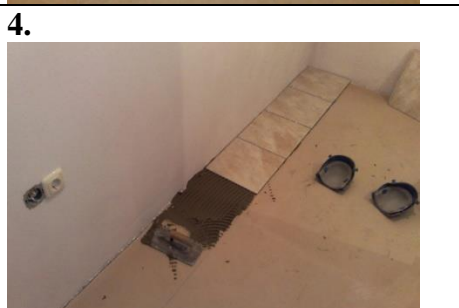
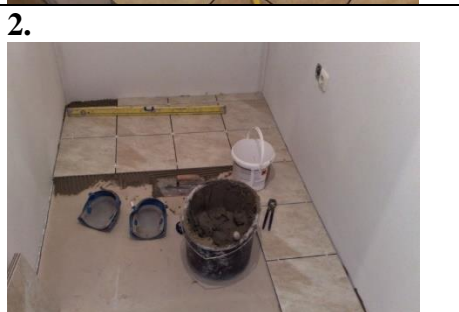
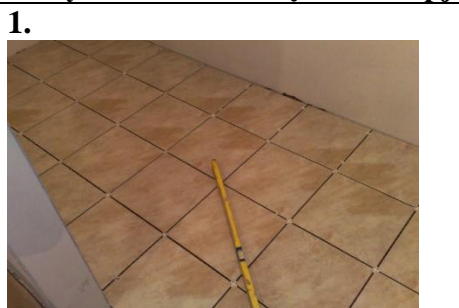
3. Megoldás



Választott megoldás:

2 pont

Rakja sorrendbe a képeket a helyes burkolási folyamat alapján!



A képek sorrendje a helyes burkolási folyamat alapján:

.....

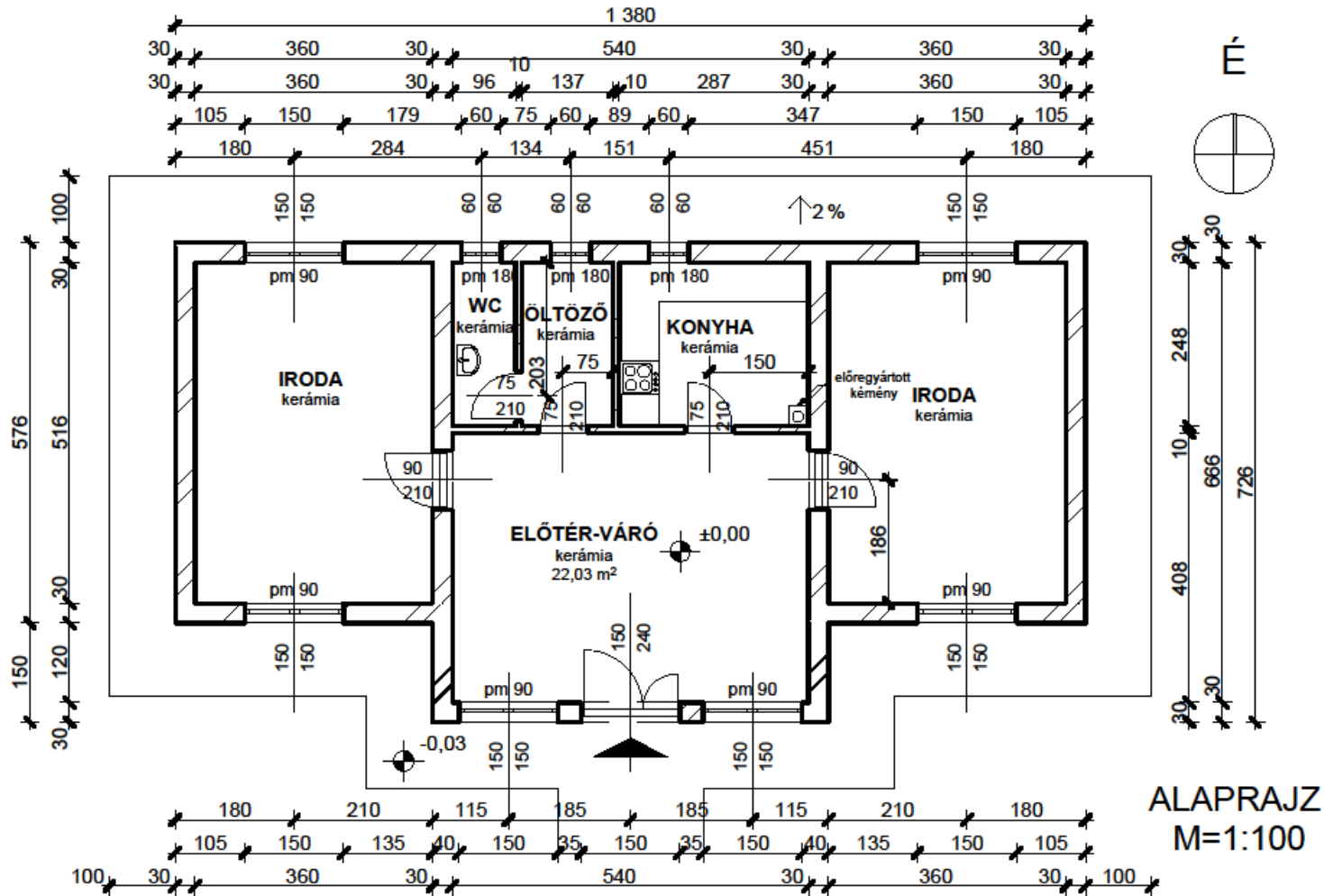
10 pont

KORLÁTOZOTT TERJESZTÉSŰ!

1. sz. példány

T 34 582 13/5

1. számú melléklet: Alaprajz (A rajz műszakilag nem kidolgozott, nem szabványos méretű, csak a feladatok meghatározására szolgál. A rajzon a méretek cm-ben kerültek megadásra.)



KORLÁTOZOTT TERJESZTÉSŰ!

T 10/10