

A 12/2013 (III. 28.) NGM rendelettel módosított 27/2012 (VIII. 27.) NGM rendelet szakmai és vizsgakövetelménye alapján.

Szakképesítés, azonosító száma és megnevezése

34 582 10	Szárazépít
-----------	------------

Tájékoztató

A vizsgázó az első lapra írja fel a nevét!

Ha a vizsgafeladat kidolgozásához több lapot használ fel, a nevét valamennyi lapon fel kell tüntetnie, és a lapokat sorszámmal el kell látnia.

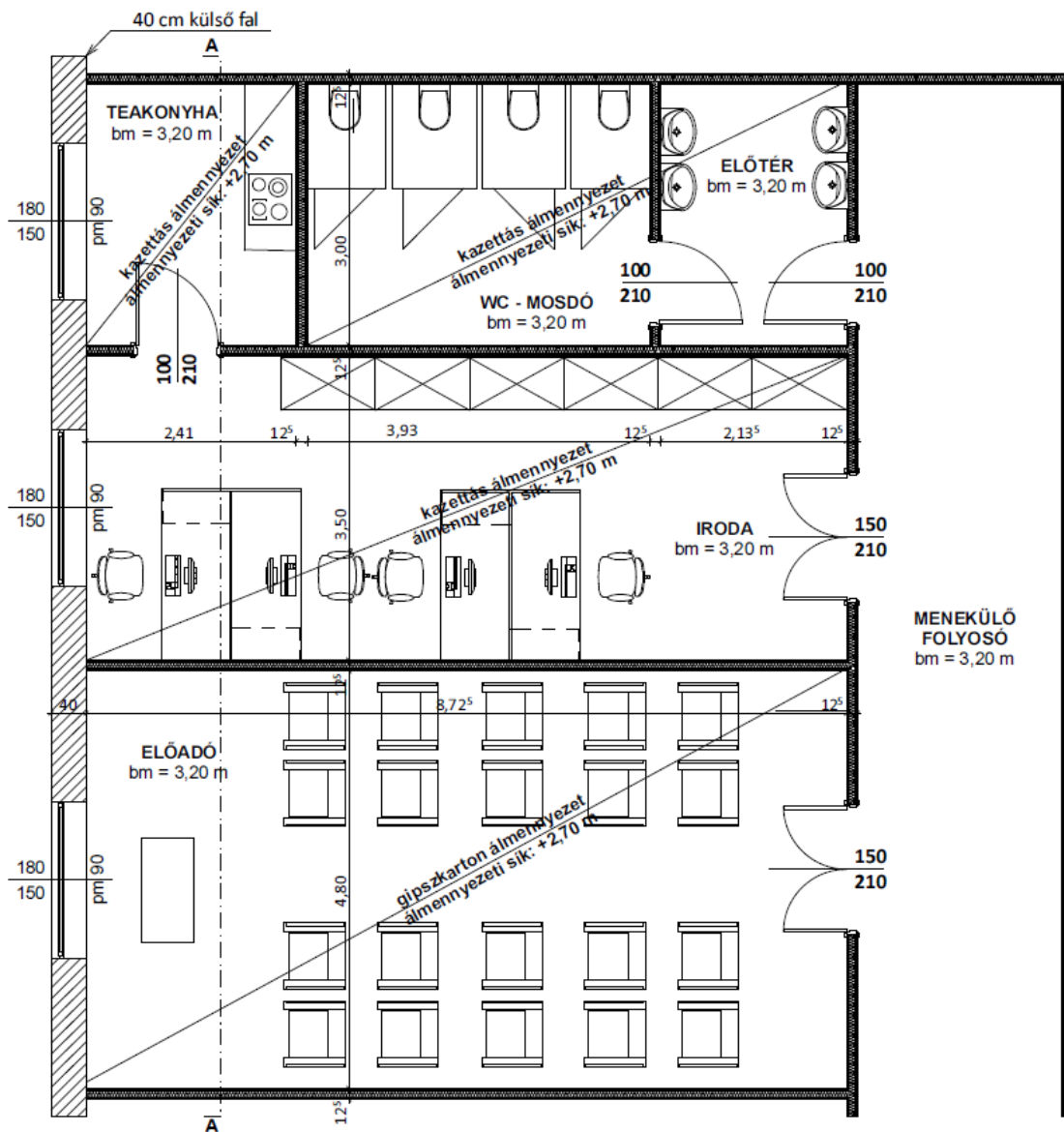
Használható segédeszköz: számológép

**Értékelési skála:**

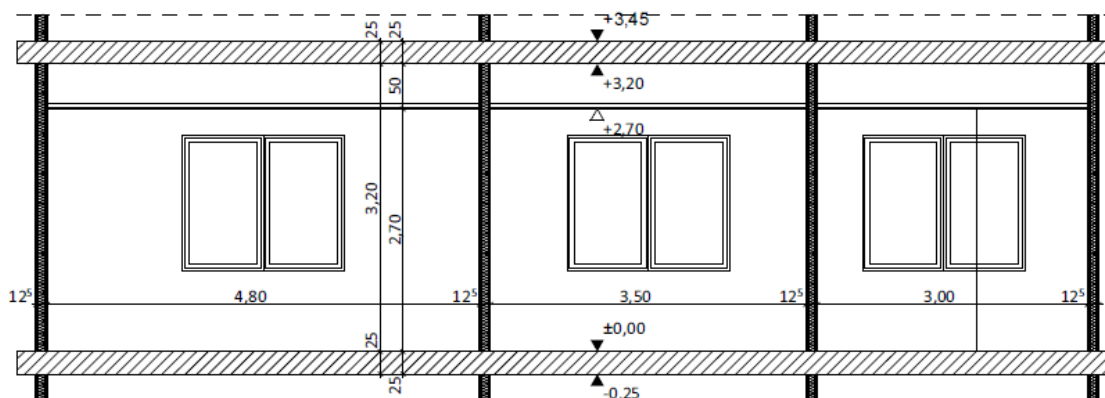
<b>81 – 100 pont</b>	<b>5 (jeles)</b>
<b>71 – 80 pont</b>	<b>4 (jó)</b>
<b>61 – 70 pont</b>	<b>3 (közepes)</b>
<b>51 – 60 pont</b>	<b>2 (elégséges)</b>
<b>0 – 50 pont</b>	<b>1 (elégtelen)</b>

A javítási-értékelési útmutatótól eltérő helyes megoldásokat is el kell fogadni.

A vizsgafeladat értékelési súlyaránya: 10%.



## A - A METSZET



A mellékelt építész alaprajz és A-A metszet egy irodaépület közbelső szintjének részletét ábrázolja. A helyiségek közötti válaszfalak 12,5 cm vastagságúak, egyaránt CW75 profilvázra

készül szerelt gipszkarton válaszfalak. A felhasználandó gipszkarton épít lemezek vastagsága minden esetben 12,5 mm. A válaszfalak profilvázában 75 mm vastag ásványgyapot h szigetelés kerül elhelyezésre. A helyi adottságok, illetve a követelmények miatt t zgátló gipszkarton épít lemezekre kizárólag a menekül folyosót határoló válaszfalak megépítéséhez van szükség. A menekül folyosó határoló válaszfalainak rétegtrendjében oldalanként 1 réteg normál és 1 réteg t zgátló gipszkarton szerepeljen! A mosdó-el tér és a folyosó közötti falszakasz mosdó fel li oldalán a t zgátlás mellett a nedves helyiségekre vonatkozó szabályt is figyelembe kell venni.

Az ábrázolt helyiségekben – a folyosó kivételével – álmennyezet is készül: az irodahelyiségben, a teakonyhában és a mosdóban 600x600 mm-es kazettás álmennyezet, az el adóban 1 réteg , 12,5 mm vastagságú, perforált gipszkarton álmennyezet. Az el adó álmennyezete fölé 75 mm ásványgyapot terítés kerül. A kazettás álmennyezetek fölött szigetelés elhelyezésére nincs szükség.

Az alábbi feladatoknál az alaprajzon és a metszeten megadott méretekkel számoljon! A számításokat két tizedesjegy pontossággal végezze el, és a továbbiakban ezekkel a kerekített értékekkel számoljon!

### 1. feladat

**Összesen: 23 pont**

**a) A mellékelt építész alaprajz és A-A metszet alapján határozza meg a mosdó-el tér és a menekül folyosó közötti falszakasz hosszát!**

A menekül folyosó és a mosdó-el tér közötti falszakasz hossza: .....m 2 pont

**b) Határozza meg a mosdó-el tér és a menekül folyosó közötti válaszfal gipszkarton rétegeinek típusát!**

A mosdó fel li oldalon:

1. réteg gipszkarton típusa: ..... 2 pont

2. réteg gipszkarton típusa: ..... 2 pont

A folyosó fel li oldalon:

1. réteg gipszkarton típusa: ..... 2 pont

2. réteg gipszkarton típusa: ..... 2 pont

**c) A mellékelt építész alaprajz és A-A metszet alapján határozza meg további 4 db gipszkarton válaszfal hosszát, valamint az azok megépítéséhez szükséges ásványgyapot h szigetelés mennyiségét! Az ajtónyílásokat ne vonja le, azokat a számításnál tömör felületként vegye figyelembe! Szabási veszteség nem keletkezik.**

A teakonyha és a WC–mosdó közötti válaszfal hossza: ..... 2 pont

A WC–mosdó és az el tér közötti válaszfal hossza: ..... 2 pont

Az irodahelyiség és a teakonyha, ill. mosdó, ill. el tér közötti válaszfal hossza: ..... 2 pont

Az iroda és az el adó közötti válaszfal hossza: ..... 2 pont

A fenti 4 db válaszfal megépítéséhez szükséges ásványgyapot szigetelés mennyisége:

..... m<sup>2</sup> 5 pont

## 2. feladat

**Összesen: 32 pont**

**a) A mellékelt építész alaprajz és A-A metszet alapján határozza meg a menekül folyosó és a többi helyiség közötti válaszfal megépítéséhez szükséges normál, t zgátló, impregnált, illetve t zgátló-impregnált gipszkarton mennyiségét! Az ajtónyílásokat ne vonja le, azokat a számításhoz tömör felületként értelmezze! Szabási veszteség nem keletkezik.**

A válaszfal megépítéséhez szükséges normál gipszkarton épít lemez mennyisége:

..... 5 pont

A válaszfal megépítéséhez szükséges t zgátló gipszkarton épít lemez mennyisége:

..... 5 pont

A válaszfal megépítéséhez szükséges impregnált gipszkarton épít lemez mennyisége:

..... 5 pont

A válaszfal megépítéséhez szükséges t zgátló-impregnált gipszkarton épít lemez mennyisége:

..... 5 pont

**b) A mellékelt építész alaprajz és A-A metszet alapján határozza meg az iroda és az eladó közötti válaszfal megépítéséhez szükséges normál gipszkarton épít lemezek mennyiségét! Határozza meg továbbá, hogy a szükséges mennyiség hány darab 1200x2000 mm-es gipszkarton táblával biztosítható! Szabási veszteség nem keletkezik. A szükséges mennyiséget egész táblára kerekítve adja meg!**

A válaszfal megépítéséhez szükséges normál gipszkarton épít lemez mennyisége:

..... m<sup>2</sup> 7 pont

A szükséges mennyiség

..... tábla 1200x2000 mm-es gipszkartont jelent. 5 pont

### 3. feladat

**Összesen: 20 pont**

**a) A mellékelt építész alaprajz és A-A metszet alapján határozza meg az eladóban kialakítandó perforált gipszkarton álmennyezet tartószerkezeti síkjának kit zési magasságát!**

Az álmennyezet tartószerkezeti síkjának kit zési magassága: ..... 4 pont

**b) A mellékelt építész alaprajz és A-A metszet alapján határozza meg a perforált gipszkarton álmennyezet megépítéséhez szükséges gipszkarton épít lemezek mennyiségét! A szabási veszteség 10%. Határozza meg továbbá az álmennyezetre kerül ásványgyapot h szigetelés mennyiségét is! A h szigetelés vágásakor szabási veszteség nem keletkezik.**

A gipszkarton álmennyezet megépítéséhez szükséges gipszkarton épít lemez mennyisége:

..... 8 pont

Az álmennyezet megépítéséhez szükséges ásványgyapot h szigetelés mennyisége:

..... 8 pont

**4. feladat****Összesen: 20 pont**

a) Gondolja végig a mellékelt építész alaprajz és A-A metszet alapján az irodahelyiségben megépítendő kazettás álmennyezet lehetséges kialakítását! Határozza meg, hány darab álmennyezeti betételelemre lesz szükség szimmetrikus kialakítás esetén úgy, hogy a helyiség kerülete mentén legalább fél elemszélesség kazettáknak kell lenniük!

A kazettás álmennyezet megépítéséhez szükséges elemek darabszáma:

..... 8 pont

b) Határozza meg, hogy a fenti kialakítás esetén hány darab vágott elem lesz összesen!

A vágott elemek mennyisége: .....db 6 pont

c) Az egyik irányban a helyiség középvonalában tartóprofilot fog elhelyezni. Határozza meg, mit fog elhelyezni a helyiség középvonalában a másik irányban! Húzza alá a megfelel választ!

Tartóprofil	Álmennyezeti betételemet	6 pont
-------------	--------------------------	--------

**5. feladat****Összesen: 5 pont**

A mellékelt építész alaprajz és A-A metszet alapján határozza meg, hány db és milyen hosszúságú UA profilra lesz szükség az összes helyiség kialakításához! (A WC-kabinok ajtóit más szerkezettel készülnek, azokat ne számolja bele!)

A helyiségek kialakításához ..... db UA profilra lesz szükség. 3 pont

Az UA profilok szükséges hosszúsága: ..... 2 pont