

A 27/2012 (VIII. 27.) NGM rendelet szakmai és vizsgakövetelménye alapján.

Szakképesítés, azonosító száma és megnevezése

34 582 10	Szárazépít
-----------	------------

Tájékoztató

A vizsgázó az első lapra írja fel a nevét!

Ha a vizsgafeladat kidolgozásához több lapot használ fel, a nevét valamennyi lapon fel kell tüntetnie, és a lapokat sorszámmal el kell látnia.

Használható segédeszköz: számológép

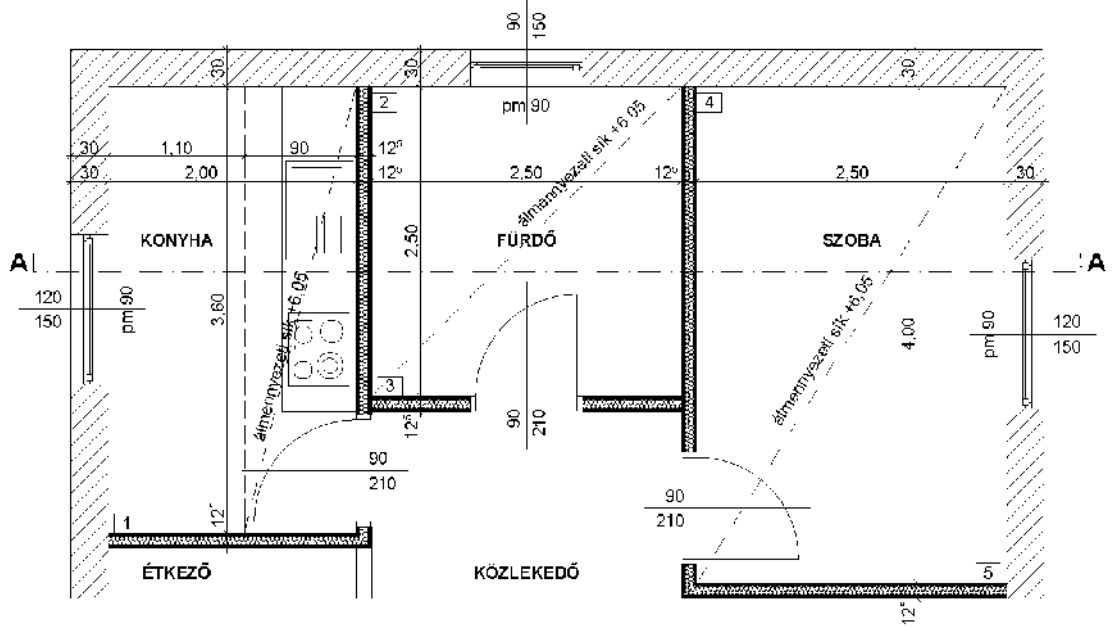
Értékelési skála:

81 – 100 pont	5 (jeles)
71 – 80 pont	4 (jó)
61 – 70 pont	3 (közepes)
51 – 60 pont	2 (elégéses)
0 – 50 pont	1 (elégtelen)

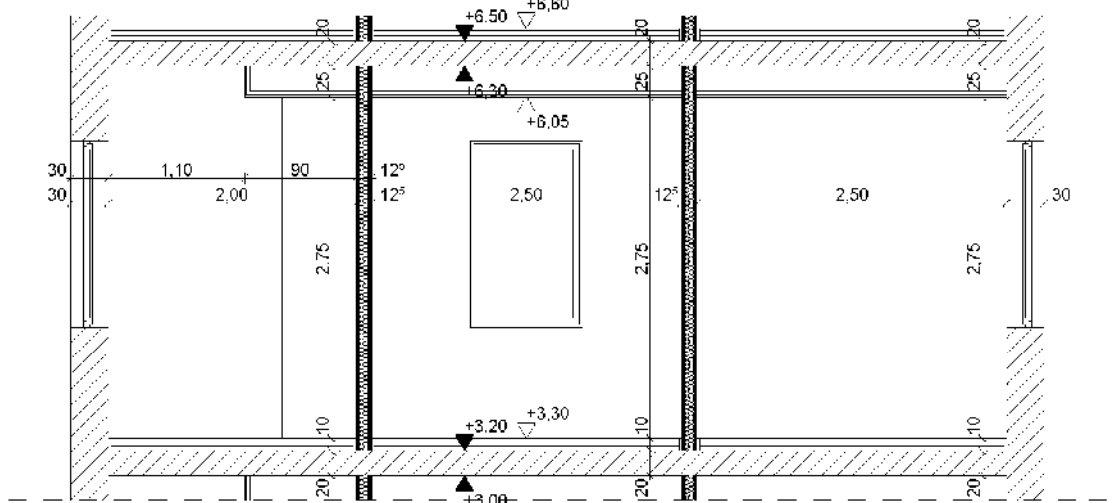
A javítási-értékelési útmutatótól eltérő helyes megoldásokat is el kell fogadni.

A vizsgafeladat értékelési súlyaránya: 10%.

ALAPRAJZI RÉSZLET M 1:50



A-A METSZET M 1:50



1. feladat**Összesen: 56 pont**

A mellékelt építész alaprajz és A-A metszet egy lakóépület közbens szintjének részletét ábrázolja. A helyiségek közötti válaszfalak 12,5 cm vastagságúak, egyaránt CW75 profilvázra készül szerelt gipszkarton válaszfalak. A válaszfalak profilvázában 75 mm vastag üvegyapot h szigetelés kerül elhelyezésre. A helyszíni adottságok miatt t zgátló gipszkarton épít lemezek alkalmazása nem szükséges. A válaszfalakat a könnyebb érthet ség kedvéért kis négyzetbe írt számok jelölik.

Az ábrázolt fürd helyiségben és szobában teljes felületen, a konyhában részlegesen 1 réteg 12,5 mm vastagságú gipszkarton épít lemezzel borított álmennyezet készül.

Az alábbi feladatoknál az alaprajzon és a metszeten megadott méretekkel számoljon! A számításokat két tizedesjegy pontossággal végezze el, és a továbbiakban ezekkel a kerekített értékekkel számoljon!

a) A mellékelt építész alaprajz és A-A metszet alapján határozza meg az 1., 2., 3., 4. és 5. számú gipszkarton válaszfalak teljes hosszát!

Az 5 db válaszfal hosszúsága összesen:

10 pont

b) A mellékelt építész alaprajz és A-A metszet alapján határozza meg a megjelölt 5 db válaszfal megépítéséhez szükséges üvegyapot h szigetelés mennyiségét! Az ajtónyílásokat ne vonja le, azokat a számításnál tömör felületként vegye figyelembe! Szabási veszteség nem keletkezik.

Az 5 db válaszfal megépítéséhez szükséges üvegyapot h szigetelés mennyisége:

5 pont

c) A mellékelt építész alaprajz és A-A metszet alapján határozza meg a helyiségek elválasztását szolgáló 5 db válaszfal megépítéséhez szükséges impregnált gipszkarton épít lemez mennyiségét! Az ajtónyílásokat ne vonja le, azt a számításához tömör felületként értelmezze! Szabási veszteség nem keletkezik.

1. válaszfalhoz szükséges impregnált gipszkarton épít lemez mennyisége: 3 pont

2. válaszfalhoz szükséges impregnált gipszkarton épít lemez mennyisége: 3 pont

3. válaszfalhoz szükséges impregnált gipszkarton épít lemez mennyisége: 3 pont

4. válaszfalhoz szükséges impregnált gipszkarton épít lemez mennyisége: 3 pont

5. válaszfalhoz szükséges impregnált gipszkarton épít lemez mennyisége: 3 pont

A válaszfalak megépítéséhez szükséges impregnált gipszkarton épít lemez teljes mennyisége: 5 pont

d) A mellékelt építész alaprajz és A-A metszet alapján határozza meg, hogy a 2., 3. és 4. sorszámú ellátott válaszfalakban kialakítandó ajtónyílásokhoz a nyílás két oldalán milyen típusú, méret és összesen hány darab profil beépítése szükséges!

Az ajtónyílások kialakításához szükséges profilok típusa: 5 pont

Az ajtónyílások kialakításához szükséges profilok mérete (hosszúság és szélesség): 5 pont

Az ajtónyílások kialakításához szükséges profilok mennyisége: 5 pont

e) Sorolja fel azt a 3 szempontot, amelyet az ajtónyílások két oldalára beépítendő profilok típusának meghatározásához figyelembe kell venni! 6 pont

.....

2. feladat

Összesen 30 pont

a) A mellékelt építész alaprajz és A-A metszet alapján határozza meg a helyiségekben kialakítandó álmennyezetek tartószerkezeti síkjának kit zési magasságát!

Az álmennyezet tartószerkezeti síkjának kit zési magassága: 10 pont

b) A mellékelt építész alaprajz és A-A metszet alapján határozza meg az álmennyezetek elkészítéséhez szükséges normál és impregnált gipszkarton épít lemezek mennyiségét! A függ leges záráshoz szükséges gipszkarton mennyiséget is számolja! Szabási veszteség nem keletkezik.

Az álmennyezetek megépítéséhez szükséges normál gipszkarton épít lemez mennyisége: 10 pont

Az álmennyezetek megépítéséhez szükséges impregnált gipszkarton épít lemez mennyisége: 10 pont

3. feladat**Összesen 14 pont**

Határozza meg a mellékelt építész alaprajz és A-A metszet alapján a számozott 5 db válaszfal és a 3 helyiségben kialakítandó álmennyezet megépítéséhez szükséges gipszkarton épít lemez (normál és impregnált együtt) teljes mennyiségét! Az ajtónyílások méretét ne vonja le, azokat a számításhoz tömör falként értelmezze! Szabási veszteség nem keletkezik.

A válaszfalak és az álmennyezet kialakításához szükséges teljes gipszkarton mennyiség:

14 pont