

A 12/2013 (II. 8.) NGM rendelettel módosított 27/2012 (VIII. 27.) NGM rendelet szakmai és vizsgakövetelménye alapján.

Szakképesítés, azonosító száma és megnevezése

|           |                         |
|-----------|-------------------------|
| 34 582 08 | K m ves és hidegburkoló |
|-----------|-------------------------|

Tájékoztató

A vizsgázó az első lapra írja fel a nevét!

Ha a vizsgafeladat kidolgozásához több lapot használ fel, a nevét valamennyi lapon fel kell tüntetnie, és a lapokat sorszámmal el kell látnia.

Használható segédeszköz: számológép

**Értékelési skála:**

|                      |                      |
|----------------------|----------------------|
| <b>81 – 100 pont</b> | <b>5 (jeles)</b>     |
| <b>71 – 80 pont</b>  | <b>4 (jó)</b>        |
| <b>61 – 70 pont</b>  | <b>3 (közepes)</b>   |
| <b>51 – 60 pont</b>  | <b>2 (elégséges)</b> |
| <b>0 – 50 pont</b>   | <b>1 (elégtelen)</b> |

A javítási-értékelési útmutatótól eltér helyes megoldásokat is el kell fogadni.

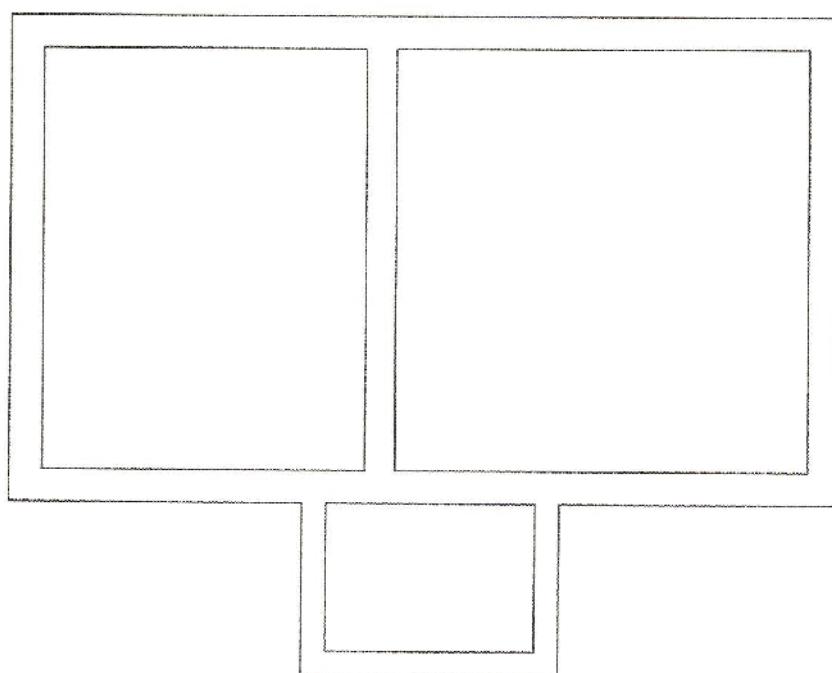
A vizsgafeladat értékelési súlyaránya: 25%.

**1. feladat****Összesen: 28 pont**

Munkahelyén alapozási munkát végeznek. Az Ön feladata az 1. számú mellékletben megadott alapozási alaprajz részlet alapján az alapozási munka mennyiségi meghatározása.

A tervező elírása szerint az alapot C8/10 – XN(H) CEM 32,5 pc.  $D_{max} = 16 \text{ mm}$ ,  $m = 6,2$  finomsági modulusú kissé képlékeny kavicsbeton keverék felhasználásával kell elkészíteni.

A feladat végrehajtásához készítsen idomtervet, méretekkel ellátva! Az alapozási idomokat számokkal jelölje. Az idomtervet az erre a célra kialakított MUNKALAP-on készítse el!

**MUNKALAP**

**2. feladat****Összesen: 40 pont**

Munkahelyén, az építési munkák végzése során építeni kell egy másik családi házat is. Az alapszerkezet azonos minőségű betonból készül és a teljes mennyiségét munkatársa már meghatározta:  $49,37 \text{ m}^3$ .

Határozza meg az alapozás során felhasználásra kerülő beton, továbbá a beton összetevőinek anyagszükségletét, ha az elkészítendő alap teljes mennyisége  $49,25 \text{ m}^3$ !

Az anyagigényt számolja ki kiszerezési és szállítási egységben is!

A feladatot mértékegységek feltüntetésével végezze el!

**Információ:**

$1 \text{ m}^3$  beton sávalapba  $1,01 \text{ m}^3$  betonkeveréket kell számolni a beton tömörödését is figyelembe véve.

$1 \text{ m}^3$  C8/10 - XN(H) CEM 32,5 pc.  $D_{\max} = 16 \text{ mm}$ ,  $m = 6,2$  finomsági modulusú kissé képlékeny beton elállításához szükséges:

- CEM 32,5 portlandcement:  $0,15 \text{ t}$
- 0/4 mm homok:  $0,657 \text{ m}^3$
- 4/8 mm kavics:  $0,3 \text{ m}^3$
- 8/16 mm kavics:  $0,428 \text{ m}^3$
- víz:  $0,217 \text{ m}^3$

Cement kiszerezés:  $25 \text{ kg/zsák}$

Cement szállítási egysége:  $64 \text{ zsák/raklap}$

**Alaptest betonszükségletének meghatározása (Két tizedessel adja meg!):**

..... 5 pont

**Cementszükséglet meghatározása:**

..... 6 pont

**Kiszerezési egységben meghatározott cementszükséglet:**

..... 5 pont

**Szállítási egységben meghatározott cementszükséglet:**

..... 5 pont

**Homokszükséglet meghatározása (Kerekítse egész számra!):**

..... 5 pont

**4/8 mm szemnagyságú kavicsszükséglet meghatározása (Kerekítse egész számra!):**

..... 5 pont

**8/16 mm szemnagyságú kavicsszükséglet meghatározása (Kerekítse egész számra!):**

..... 5 pont

**Vízszükséglet meghatározása (Két tizedessel adja meg!):**

..... 4 pont

**3. feladat**

**Összesen: 32 pont**

Egy orvosi rendel építése során az egyik vizsgáló helyiségének padlóburkolati anyagszükségletét kell meghatároznia.

A helyiség szabályos négyszög alakú, mérete 5,00 m x 4,20 m.

Az Ön feladta a kerámia padlóburkolat elkészítéséhez szükséges anyagok rendelési mennyiségének meghatározása. A lábamatburkolat nem része a feladatnak, mert az a padlóburkolattól eltér anyagú lesz.

**Információ:**

**30 x 30 cm-es kerámia járólap:**

- Anyagszükséglet (veszteséggel): 1,03 m<sup>2</sup>/m<sup>2</sup>
- Kiszerezési egység: 1,35 m<sup>2</sup>/doboz

**Ragasztó:**

- Anyagszükséglet: 2,5 kg/m<sup>2</sup>
- Kiszerezési egység: 25 kg/papírzsák

**Fugázó:**

- Anyagszükséglet: 0,32 kg/m<sup>2</sup>
- Kiszerezési egység: 22 kg/zsák, 5 kg/karton

**Kerámialappal burkolt vizsgáló aljzatának felülete:**

..... 4 pont

**Kerámia járólap veszteséggel növelt anyagszükséglete:**

..... 4 pont

**Kerámia járólap rendelési mennyiségének meghatározása kiszerezési egységben:**

..... 5 pont

**Ragasztó anyagszükségletének meghatározása:**

..... 4 pont

**Ragasztó rendelési mennyiségének meghatározása kiserelési egységben:**

..... 5 pont

**Fugázó anyagszükségletének meghatározása:**

..... 5 pont

**Fugázó rendelési mennyiségének meghatározása kiserelési egységben:**

..... 5 pont

## Melléklet

Megjegyzés: A rajzi vázlat m szakilag nem kidolgozott, nem szabványos méret , csak a feladatok meghatározására szolgál! A rajzon a méretek m-ben és cm-ben kerültek megadásra. 1. számú melléklet:

