

A 27/2012. (VIII. 27.) NGM rendelet a 29/2016 (VIII.26) NGM rendelet által módosított szakmai és vizsgakövetelménye alapján.

Szakképesítés, azonosítószáma és megnevezése

34 582 01	Ács
-----------	-----

Tájékoztató

A vizsgázó az első lapra írja fel a nevét!

Ha a vizsgafeladat kidolgozásához több lapot használ fel, a nevét valamennyi lapon fel kell tüntetnie, és a lapokat sorszámmal el kell látnia.

Használható segédeszköz: rajzeszközök, számológép

Értékelési skála:

81 – 100 pont	5 (jeles)
71 – 80 pont	4 (jó)
61 – 70 pont	3 (közepes)
51 – 60 pont	2 (elégéses)
0 – 50 pont	1 (elégtelen)

A javítási-értékelési útmutatótól eltérő helyes megoldásokat is el kell fogadni.

A vizsgafeladat értékelési súlyaránya: 20%.

1. feladat**Összesen: 18 pont**

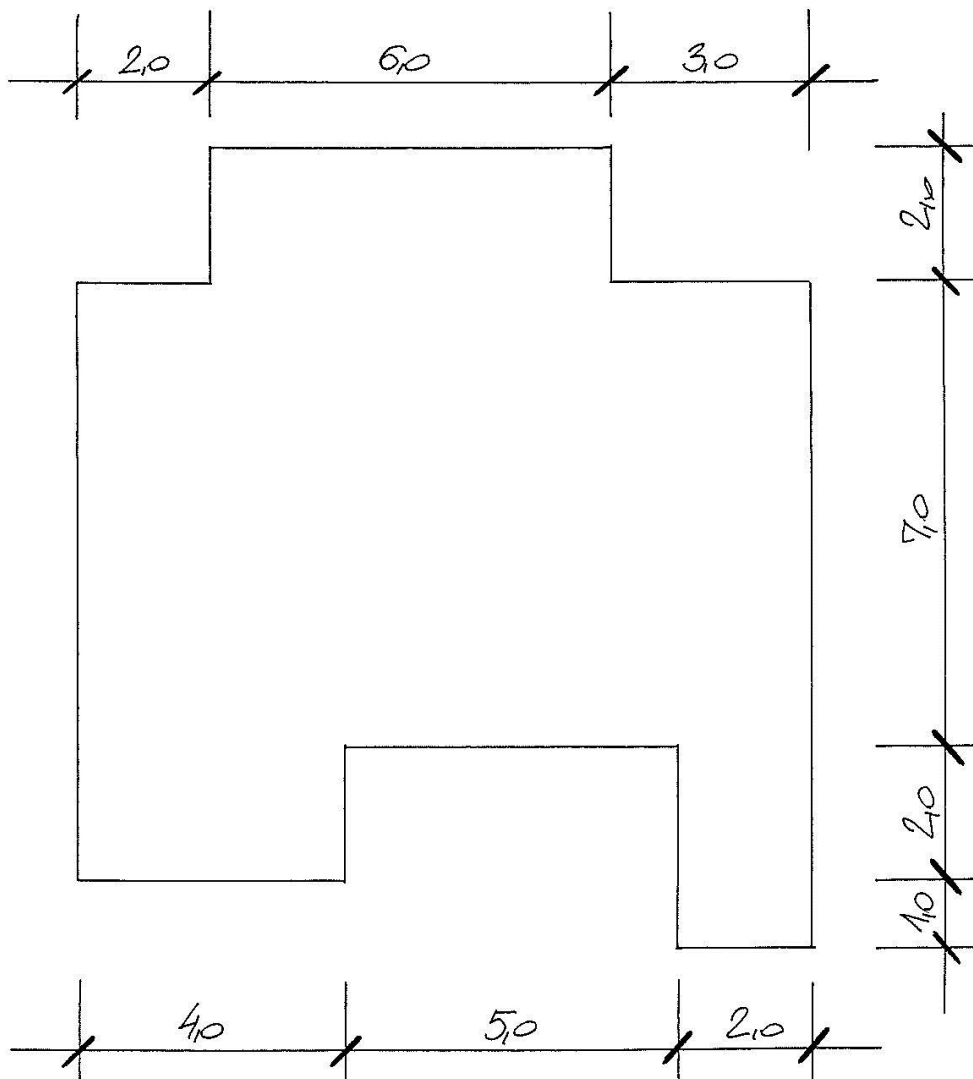
Adott egy összetett alaprajzú épület ereszvonala. Szerkessze meg az adott lakóépület fedéldomát $M = 1:100$ -as méretarányban!

Adatok:

A tető kontyolt nyeregtető legyen azonos hajlásszögű tetősíkok metszetéből!

A szerkesztést $m 1:100$ méretarányban készítse el a következő oldalon!

ALAPRAJZI VÁZLAT



Az első feladat megoldásának a helye

2. feladat

Összesen: 21 pont

Egy tervezett lakóépület vasbeton szerkezeteit építik. Készítse el egy hagyományos földem gerenda zsaluzatának keresztmetszeti rajzát vonalzóval, arányosan. Nevezze meg a zsaluzat részeit, és határozza meg a tervezett elemek keresztmetszetét!

Adatok:

A gerenda keresztmetszete 30 cm széles, 35 cm magas, a gerenda alsó síkja az aljzattól 205 cm.

A második feladat megoldásának a helye

A 3. feladat megoldásának helye

sorszám	elem megnevezése	szélesség	magas- ság	hosszú- ság	1 db térfogata 4 tizedes- jegyig	mérték- egys.	db	összes térfogat 3 tizedes- jegyig	mérték- egys.
1.						m ³			m ³
2.						m ³			m ³
3.						m ³			m ³
4.						m ³			m ³
5.						m ³			m ³
6.						m ³			m ³
7.						m ³			m ³
8.						m ³			m ³
9.						m ³			m ³
ÖSSZESEN:									m³

Részletszámítások helye:

4. feladat**Összesen: 20 pont**

Feladatutastítás: A mellékelt nyomtatvány kitöltésével írja meg a számlát a 3. feladatban kiszámított faanyag eladásáról!

Adatok:

A számla legyen készpénzes, a termék átvételekor a számlát kifizették. A 1–8 m hosszú faanyag ára áfa nélkül 68 900 Ft/m³, áfa 27%.

Az eladó, számlakibocsátó neve: FATELEP Kft., címe: 9024 Győr, Tölgyfa utca 27. szám, adóazonosító 12345678-2-22.

A vevő legyen a vizsgázó neve és címe, a számla kelte a vizsga napja!

A szolgáltatás megnevezése és besorolási száma: építési faanyag nagykereskedelme 4673, a kiszámított faanyagot egy tételként számlázza!

SZÁMLA

NQ9SB

1234567

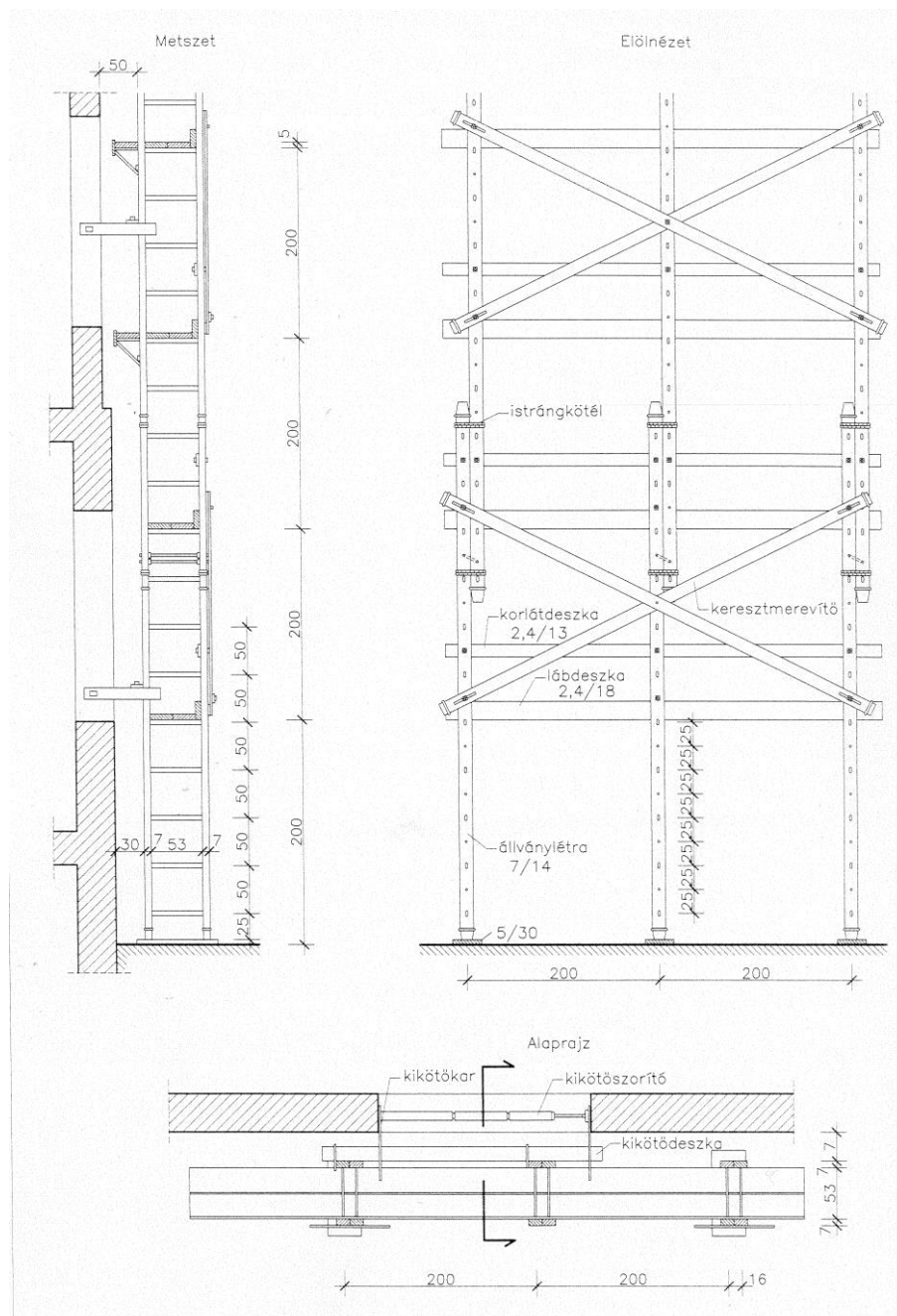
A számlakibocsátó neve, címe:		A vevő neve, címe:			
Adóazonosító szám: Közösségi adószám: HU		Adóazonosító szám: Közösségi adószám:			
A fizetés módja:	A teljesítés időpontja:	A számla kelte:		A fizetés határideje:	
Termék vagy szolgáltatás					
Termék (szolgáltatás) megnevezése, besorolási száma,	ÁFA kulcsa	Menny. egysége	Mennyisége	Egységára (ÁFA nélkül)	Értéke (ÁFA nélkül)
Számlaérték ÁFA nélkül:					
Az ÁFA összege:					
1	A számla végösszege:				

5. feladat**Összesen: 11 pont**

Az alábbi rajzon egy hagyományos létraállvány tervét látja. A rajzok alapján határozza meg az állványzat építéséhez szükséges, a táblázatban felsorolt állványelemek mennyiségét! Az itt felsorolásra nem került elemek megadása nem képezi a feladat részét.

Adatok:

4 m-es egyenes szakaszon vizsgálva, a létrákat azonos távolságra, 2 m-re helyezve egymástól, 3 db 50 cm-es széles járófelülettel, 8 m-es épületmagasságnál 2 létra magas állvány.



Az 5. feladat megoldása

Megnevezés	Szükséglet (db)
Állványlétra 70 cm-550 cm	
Toldóhorog	
Állványpalló	
Lábdeszka	
Korlátdeszka	
Kampós kikötődeszka	
Kikötő falszeg	
Állványfólia	m²
Istrángkötél	
Merevítődeszka	
Alátétpalló	