

A 27/2012 (VIII. 27.) NGM rendelet és 29/2016. (VIII. 26.) NGM rendelet által módosított szakmai és vizsgakövetelménye alapján.

Szakképesítés, azonosító száma és megnevezése

34 582 01	Ács
-----------	-----

Tájékoztató

A vizsgázó az első lapra írja fel a nevét!

Ha a vizsgafeladat kidolgozásához több lapot használ fel, a nevét valamennyi lapon fel kell tüntetnie, és a lapokat sorszámmal el kell látnia.

Használható segédeszköz: **rajzeszközök, számológép**

Értékelési skála:

81 – 100 pont	5 (jeles)
71 – 80 pont	4 (jó)
61 – 70 pont	3 (közepes)
51 – 60 pont	2 (elégséges)
0 – 50 pont	1 (elégtelen)

**A javítási-értékelési útmutatótól eltérő helyes megoldásokat is el kell fogadni.
A feladatra adható összpontszám súlyozása a javító szaktanár lehetősége.**

A vizsgafeladat értékelési súlyaránya: 20%.

1. feladat

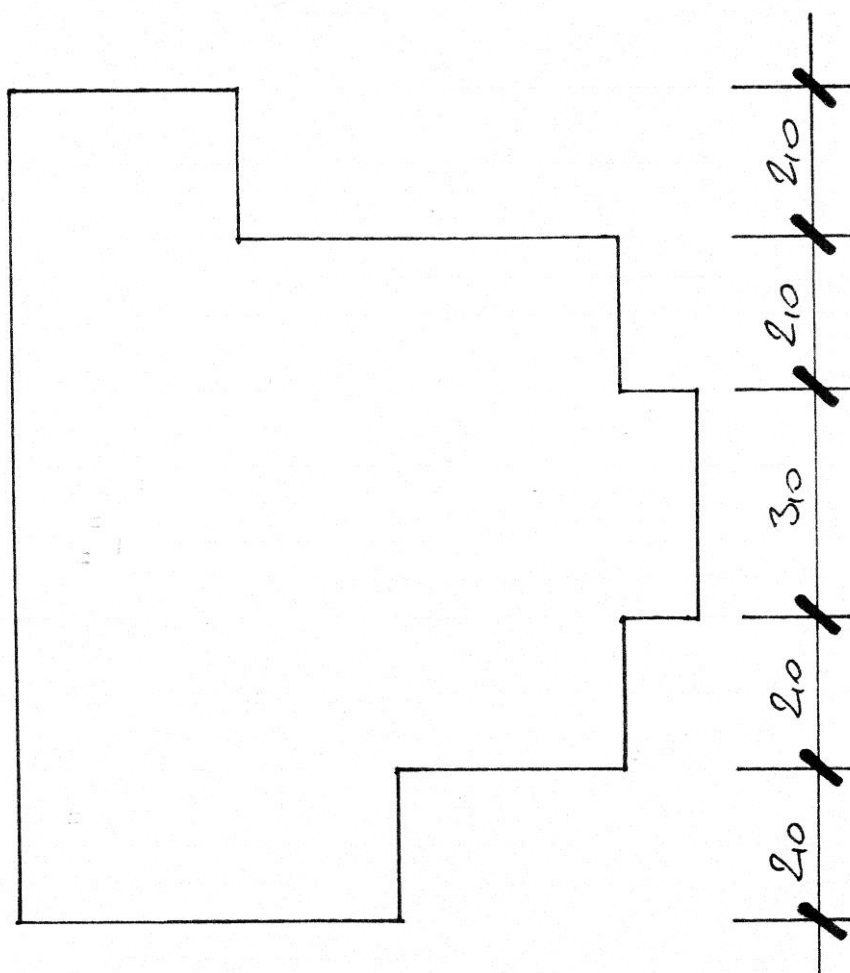
Összesen: 20 pont

Feladatutatisítás: Adott egy összetett alaprajzú épület ereszvonálának körvonala. Szerkessze meg az adott lakóépület fedélidomát M 1:100-as méretarányban!

Adatok:

A tető kontyolt nyeregtető legyen azonos hajlásszögű tetősíkok metszetéből!

A szerkesztést m 1:100 méretarányban készítse el a következő oldalon!

ALAPRAJZI VÁZLAT

Az első feladat megoldásának helye

2. feladat**Összesen: 20 pont**

Feladatutatisítás: Egy tervezett lakóépület koszorúját építik egy 38 cm széles térdfal tetején. Készítse el a koszorú hagyományos zsaluzatának keresztmetszeti rajzát szabadkézzel, arányosan! Nevezze meg a zsaluzat részeit, és tüntesse fel a felhasznált faanyagokat!

Adatok:

A koszorú keresztmetszete 28 cm széles, 25 cm magas, a belső oldalon 2 cm, a külső oldalon 8 cm hőszigetelés lesz, a koszorú vasalása 4 ϕ 12, ϕ 6/25 betonacélokkal tervezett.

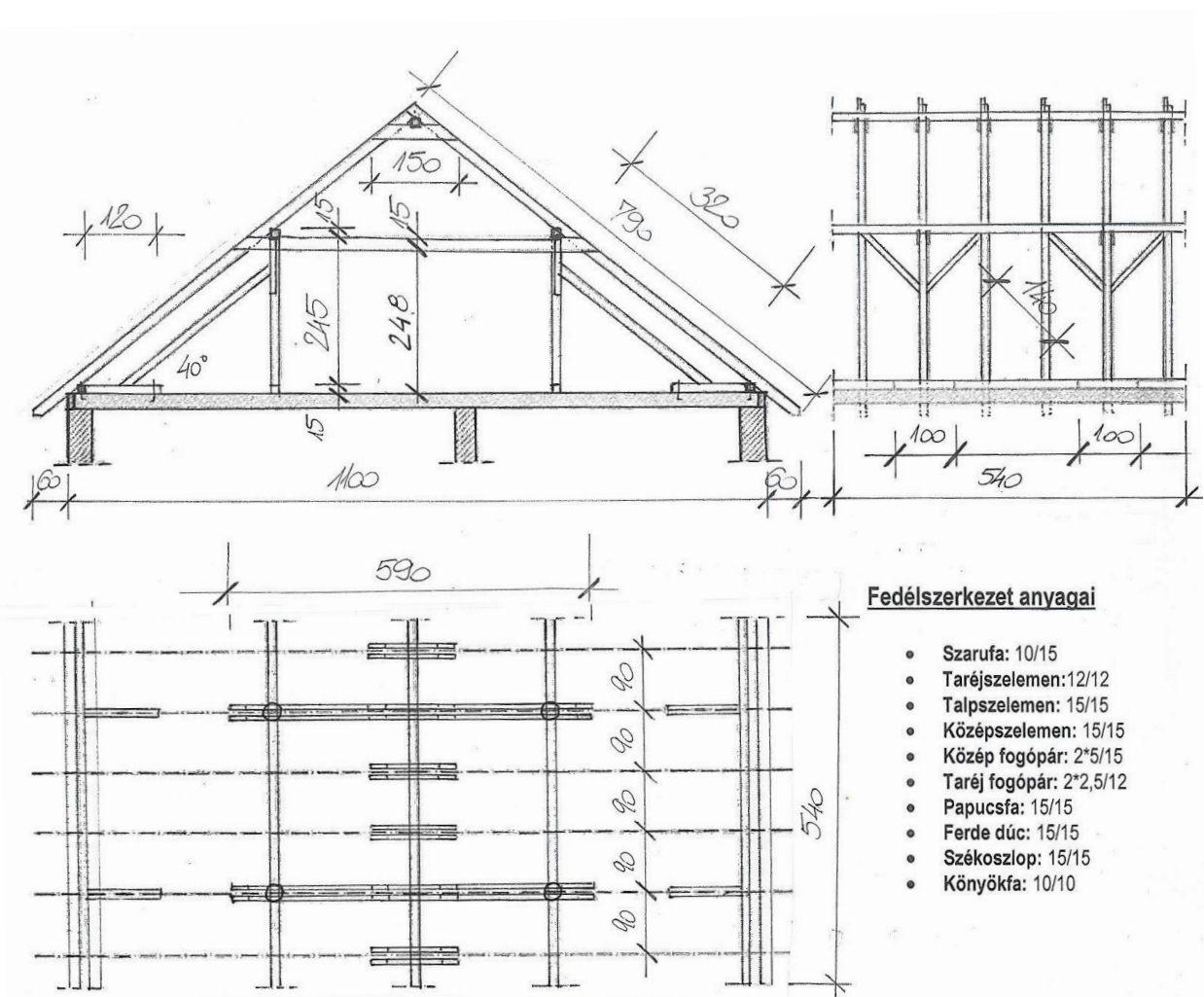
A második feladat megoldásának helye

3. feladat

Összesen: 30 pont

Feladatutastítás: Adott egy fedélszerkezeti terv részlete (alaprjz, metszet). A megadott táblázat kitöltésével határozza meg a fedélszerkezethez szükséges szerkezeti elemek nevét, méretét, mennyiségét, azaz készítse el a fakivonatot! A számolás során a táblázatban meghatározott tizedesjegyre számoljon!

Adatok: Az elemek hosszának megállapításánál egész méterekre felfelé kerekítsen! A terven nem meghatározott elemek hosszát határozza meg, és ezt alkalmazza a mennyiségszámításnál! A több rövid elem (pl. taréjfogó pár) mennyiségét hosszabb elemek rendelésével célszerű meghatározni. A kiválasztott fakereskedésben 1–8 m-ig lehet fűrészelt faárut rendelni azonos m³-árért.



A 3. feladat megoldásának helye

sorszám	elem megnevezése	szélesség	magas- ság	hosszú- ság	1 db térfogat 4 tizedes- jegyig	mérték- egys.	db	összes térfogat 3 tizedes- jegyig	mér- ték- egys.
1.						m ³			m ³
2.						m ³			m ³
3.						m ³			m ³
4.						m ³			m ³
5.						m ³			m ³
6.						m ³			m ³
7.						m ³			m ³
8.						m ³			m ³
9.						m ³			m ³
10.						m ³			m ³
11.						m ³			m ³
12.						m ³			m ³
ÖSSZESEN:									m ³

Részletszámítások helye:

Értékelés:

• soronként (részpont is adható)

3 pont

• összesítő sor

2 pont

A részletszámításokra nem jár pont.

4. feladat

Összesen: 15 pont

Feladatutastítás: A mellékelt nyomtatvány kitöltésével írja meg a számlát a 3. feladatban kiszámított faanyag eladásáról!

Adatok:

A számla legyen készpénzes, a faanyag ára áfa nélkül 62 500 Ft/m³, áfa 27%.

Az eladó neve: SZÁRAZ FA KFT., címe: 8000 Székesfehérvár, József utca 27. szám, adóazonosító 12345678-2-22.

A vevő legyen a vizsgázó neve és címe, adóazonosító: 98765432-2-22, a számla kelte a vizsga napja, a kifizetés a számla átadásakor megtörtént.

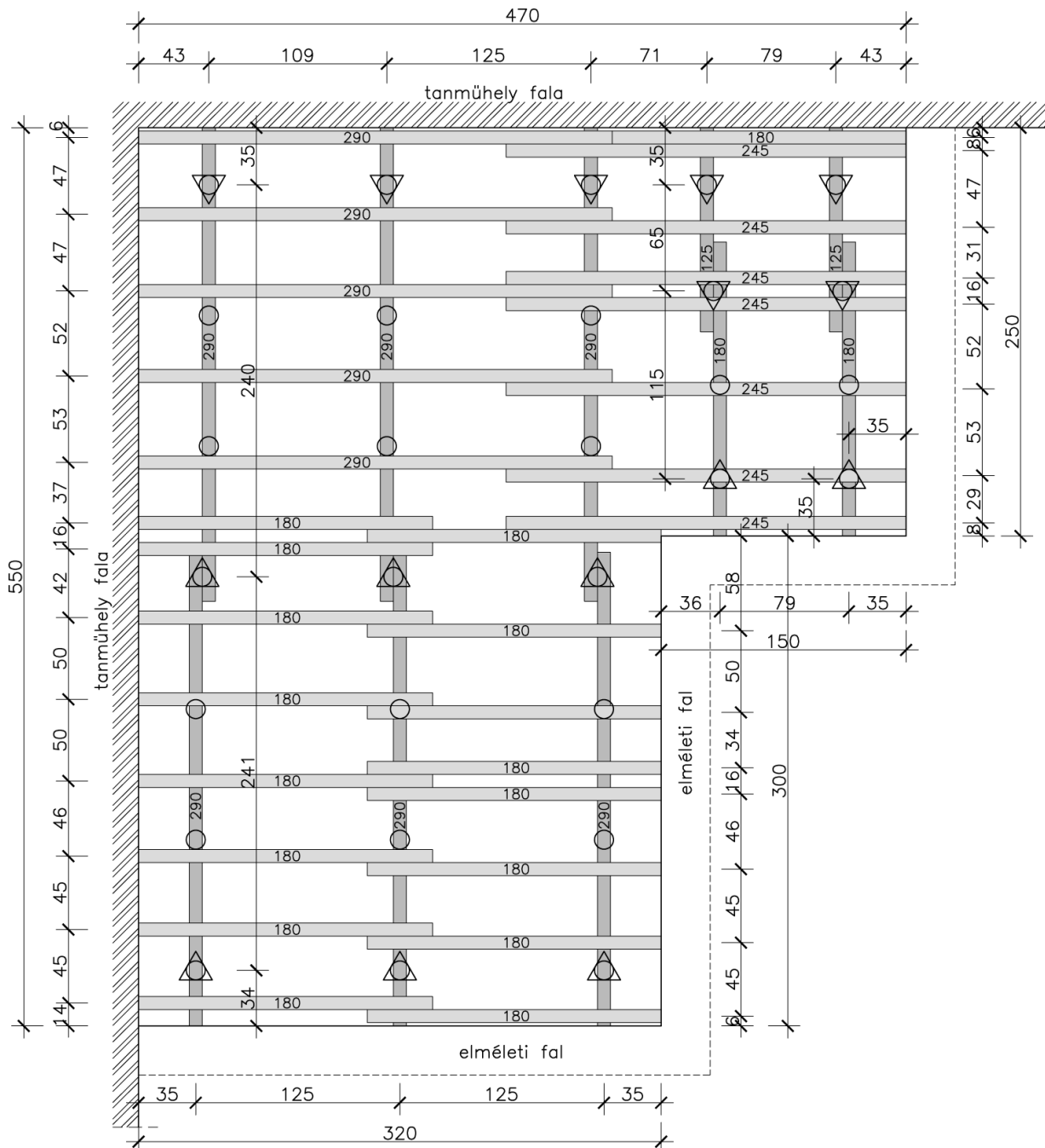
A szolgáltatás megnevezése és besorolási száma: építési faanyag nagykereskedelme 4673, a kiszámított faanyagot egy tételként (az előző feladatban kiszámított összes köbméter) számolhatja, mert az áruk megegyezik.

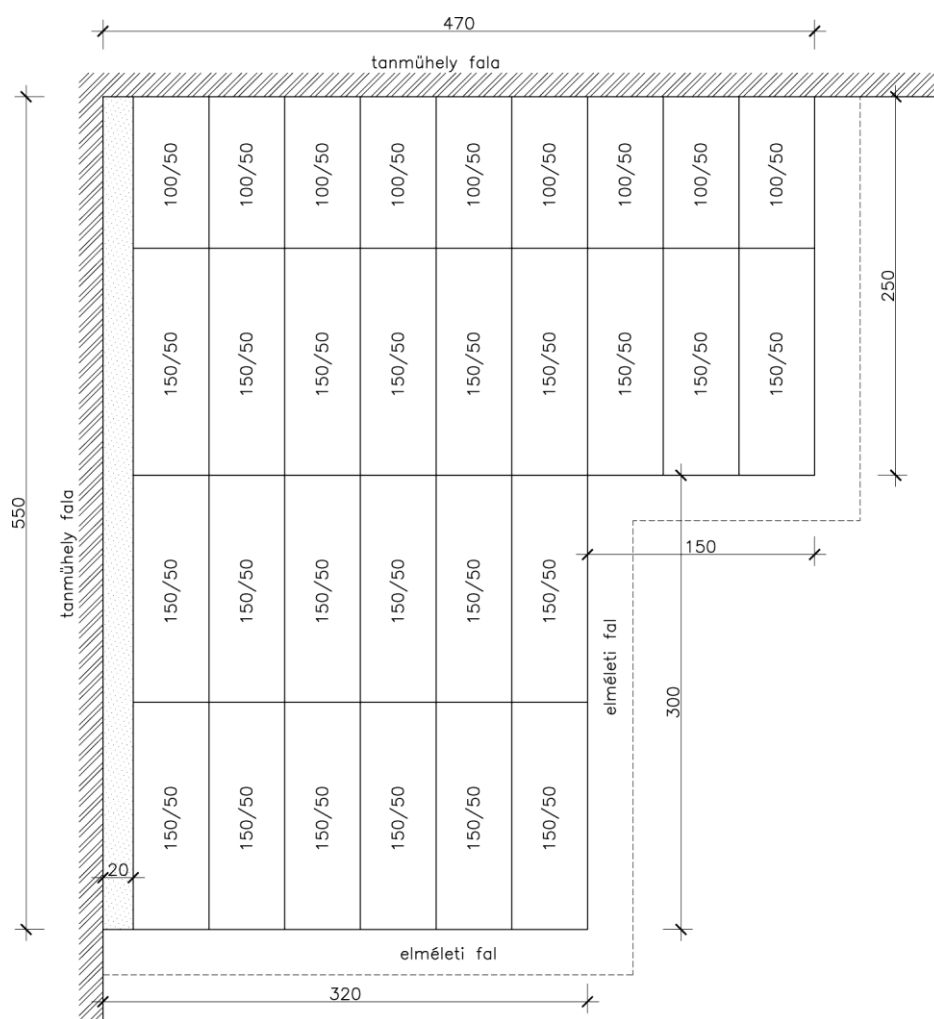
SZÁMLA		NQ9SB 1234567			
A számlakibocsító neve, címe:		A vevő neve, címe:			
Adóazonosító szám: Közösségi adószám: HU		Adóazonosító szám: Közösségi adószám: alírása			
A fizetés módja:	A teljesítés időpontja:	A számla kelte:	A fizetés határideje:		
Termék vagy szolgáltatás					
Termék (szolgáltatás) megnevezése, besorolási száma,	ÁFA kulcsa	Menny. egysége	Mennyisége	Egységára (ÁFA nélkül)	Értéke (ÁFA nélkül)
Számleérték ÁFA nélkül:					
Az ÁFA összege:					
1	A számla végösszege:				

5. feladat

Összesen: 15 pont

Feladatutastítás: Az alábbi rajzokon egy födémzsaluzat tervét látja. A rajzok alapján határozza meg a zsaluzat építéséhez szükséges, a táblázatban felsorolt elemek mennyiségét. A táblázatban felsorolásra nem került elemek megadása nem képezi a feladat részét.





Az 5. feladat megoldása

Megnevezés	Szükséglet (db)
Födém támasz (villás fejjel, támasztólábbal)	
Födém támasz	
Főtartó 125 cm	
Főtartó 180 cm	
Főtartó 290 cm	
Keresztartó 180 cm	
Keresztartó 245 cm	
Keresztartó 290 cm	
Zsalutábla 100/50	
Zsalutábla 150/50	