

A 12/2013 (III. 28.) NGM rendelettel módosított 27/2012 (VIII. 27.) NGM rendelet szakmai és vizsgakövetelménye alapján.

Szakképesítés, azonosító száma és megnevezése

34 582 01	Ács
-----------	-----

Tájékoztató

A vizsgázó az első lapra írja fel a nevét!

Ha a vizsgafeladat kidolgozásához több lapot használ fel, a nevét valamennyi lapon fel kell tüntetnie, és a lapokat sorszámmal el kell látnia.

Használható segédeszköz: rajzeszközök, számológép

Értékelési skála:

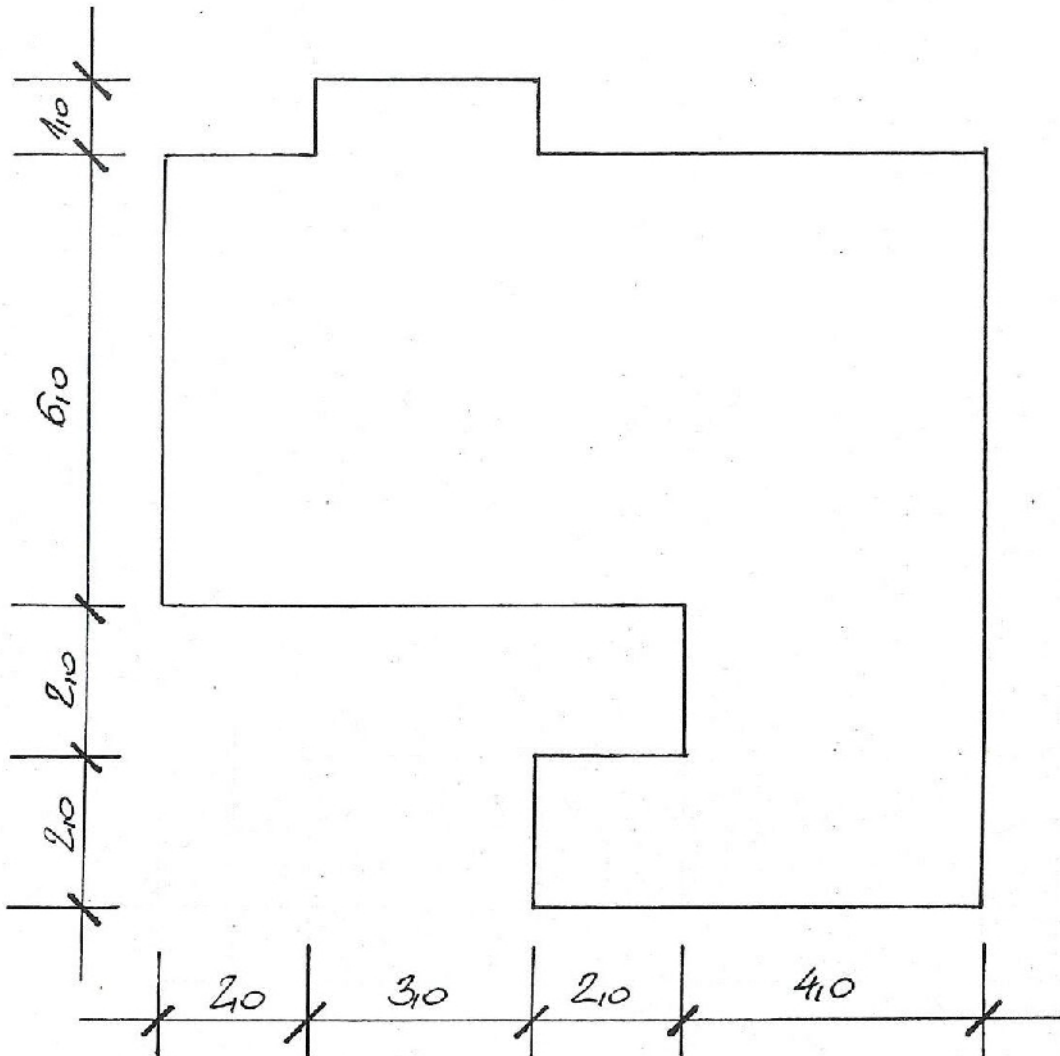
81 – 100 pont	5 (jeles)
71 – 80 pont	4 (jó)
61 – 70 pont	3 (közepes)
51 – 60 pont	2 (elégséges)
0 – 50 pont	1 (elégtelen)

**A javítási-értékelési útmutatótól eltérő helyes megoldásokat is el kell fogadni.
A feladatra adható összpontszám súlyozása a javító szaktanár lehetősége.**

A vizsgafeladat értékelési súlyaránya: 20%.

1. feladat**Összesen: 30 pont****Adott egy összetett alaprajzú épület ereszvonala. Szerkessze meg az adott lakóépület fedéldomát!**

Adatok: A tető kontyolt nyeregtető legyen, azonos hajlásszögű tetősíkok metszetéből. A szerkesztést m 1:100 méretarányban készítse el!

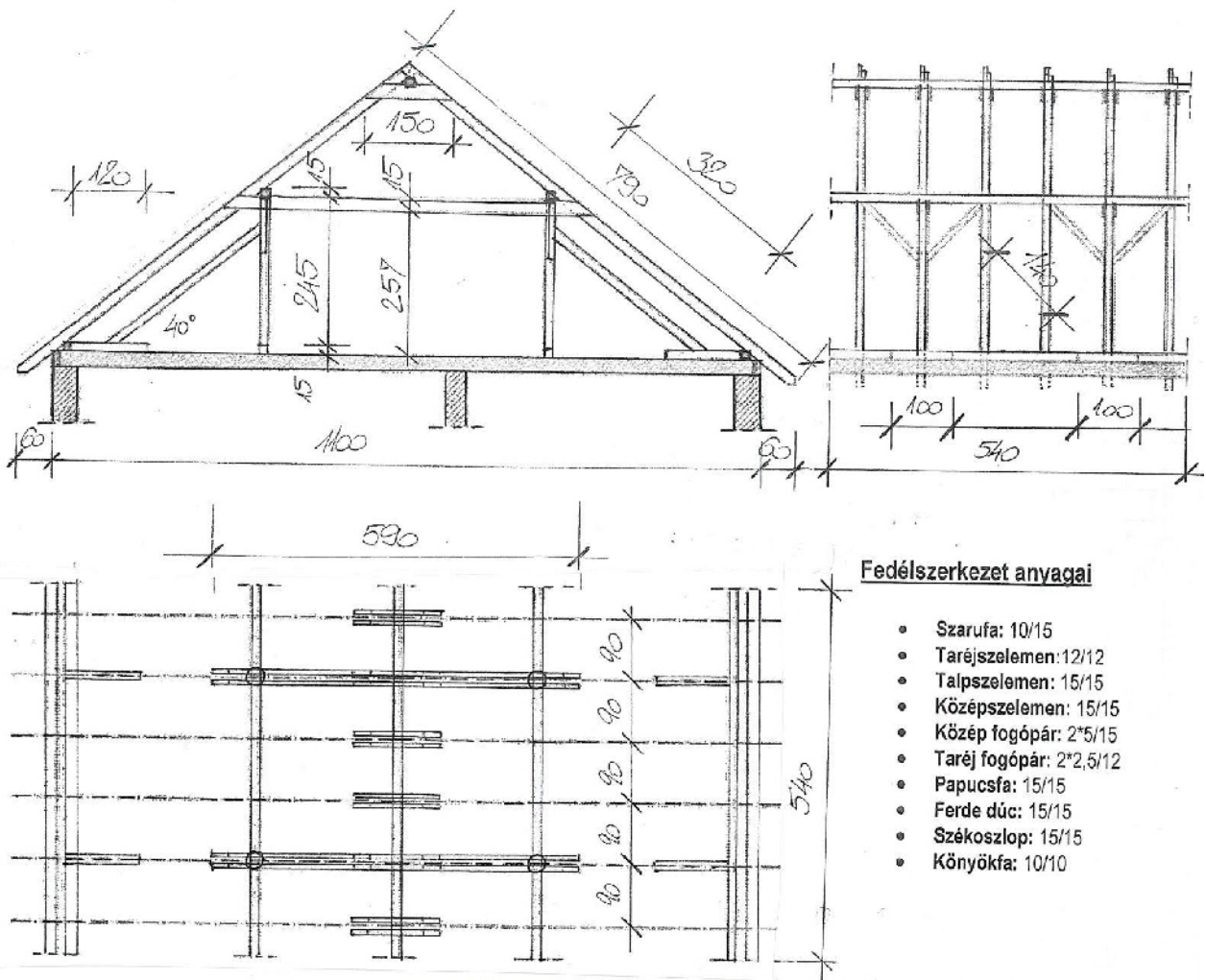
ALAPRAJZI VÁZLAT

Az els feladat megoldásának a helye:

2. feladat**Összesen: 50 pont**

Adott egy fedélszerkezeti terv részlete. A megadott táblázat kitöltésével határozza meg a fedélszerkezethez szükséges szerkezeti elemek nevét, méretét, mennyiségét, azaz készítse el a fakivonatot! A számolás során a táblázatban meghatározott tizedes jegyig számoljon!

Adatok: Adott a fedélszerkezet alaprajza, metszete. Az elemek hosszának megállapításánál egész méterekre felfelé kerekítsen! A terven nem meghatározott elemek hosszát határozza meg, és ezt alkalmazza a mennyiség számításnál! A több rövid elem (pl.: taréjfogópár) mennyiségét, a hosszabb elemek rendelésével célszerű meghatározni. A kiválasztott fakereskedésben 1-6 m-ig rendelt faanyagot azonos m^3 árértékű lehet rendelni, a 6-8 m hosszú elemek drágábbak, ezért ezeket külön összegezze!



	elem megnevezése	szélesség	magasság	hosszúság	1 db térfogata 4 tizedesig	mérték egys.	DB	összes térfogat 3 tizedesig	mérték egys.
1	szarufa					m ³			m ³
ÖSSZESEN 8 m-ig:									m³
2	talpszelemen					m ³			m ³
3	taréjszelemen					m ³			m ³
4	középszelemen					m ³			m ³
5	papucsfa					m ³			m ³
6	ferde támasz (dúc)					m ³			m ³
7	könyökfa					m ³			m ³
8	székoszlop					m ³			m ³
9	közép fogópár					m ³			m ³
10	taréj fogópár					m ³			m ³
ÖSSZESEN 6 m-ig:									m³

Részlet számítások helye:

3. feladat**Összesen: 20 pont**

A mellékelt számla kitöltésével írja meg a számlát a 2 feladatban kiszámított faanyag eladásáról!

Adatok: A számla legyen készpénzes, az 1-6 m hosszú faanyag ára áfa nélkül 58000 Ft/ m³, ÁFA 27%, a 6-8 m hosszú faanyag ára áfa nélkül 63000 Ft/ m³, ÁFA 27%.

Az eladó neve: TET FA Kft, címe: 1012 Budapest, Feny utca 162. szám, adóazonosító 12345678-2-22, a vevő legyen a vizsgázó neve és címe, a számla kelte a vizsga napja, a kifizetés a számla átadásakor megtörtént. A szolgáltatás megnevezése és besorolási száma: építési faanyag nagykereskedelme 4673, a kiszámított faanyagot két tételként (1-6 m, és 6-8 m) (az el z feladatban kiszámított összes köbméter) számolja, mert az áruk nem egyezik meg!

SZÁMLA

NQ9SB 1234567

A számlakibocsátó neve, címe:		A vevő neve, címe:			
Adóazonosító szám: Közösségi adószám: HU		Adóazonosító szám: Közösségi adószám:			
A fizetés módja:		A teljesítés időpontja:		A számla kelte:	
				A fizetés határideje:	
Termék vagy szolgáltatás					
Termék (szolgáltatás) megnevezése, besorolási száma,	ÁFA kulcsa	Menny. egysége	Mennyisége	Egységára (ÁFA nélkül)	Értéke (ÁFA nélkül)
Számleérték ÁFA nélkül:					
Az ÁFA összege:					
1	A számla végösszege:				