

A 27/2012. (VIII. 27.) NGM rendelet 12/2013. (III.28.) NGM rendelet; a 4/2015. (II. 19.) NGM rendelet és a 27/2012. (VIII. 27.) NGM rendelet 29/2016. (VIII.26.) NGM rendelet által módosított szakmai és vizsgakövetelménye alapján.

Szakképesítés, azonosítószáma és megnevezése

34 543 02	Asztalos
-----------	----------

Tájékoztató

A vizsgázó az első lapra írja fel a nevét!

Ha a vizsgafeladat kidolgozásához több lapot használ fel, a nevét valamennyi lapon fel kell tüntetnie, és a lapokat sorszámmal el kell látnia.

Használható segédeszköz: **rajzeszközök, számológép**

**Értékelési skála:**

<b>81 – 100 pont</b>	<b>5 (jeles)</b>
<b>71 – 80 pont</b>	<b>4 (jó)</b>
<b>61 – 70 pont</b>	<b>3 (közepes)</b>
<b>51 – 60 pont</b>	<b>2 (elégéses)</b>
<b>0 – 50 pont</b>	<b>1 (elégtelen)</b>

**A javítási-értékelési útmutatótól eltérő helyes megoldásokat is el kell fogadni.**

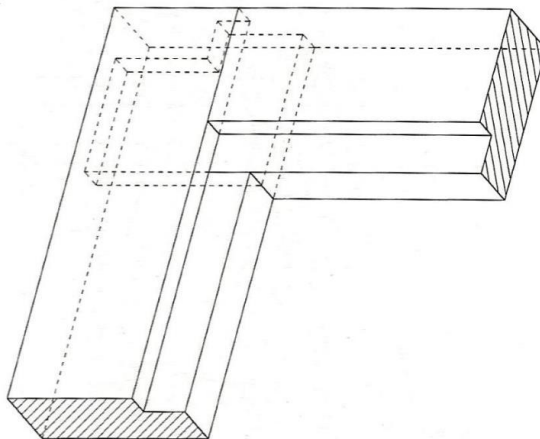
**A vizsgafeladat értékelési súlyaránya: 25%.**

**1. feladat****Összesen: 9 pont**

Nevezze meg az ábrán látható fakötést!

Készítse el a fakötés vetületi képeit! A nézetek legalább egy metszetet is tartalmazzanak!

Ügyeljen az anyagjelölésekre és az arányosságra! Méreteznie nem szükséges.



A fakötés megnevezése:

1 pont

**Sarokkötés szakállas vésett csappal, 1/3-os aljazással.**

Vetületi rajz megoldása:

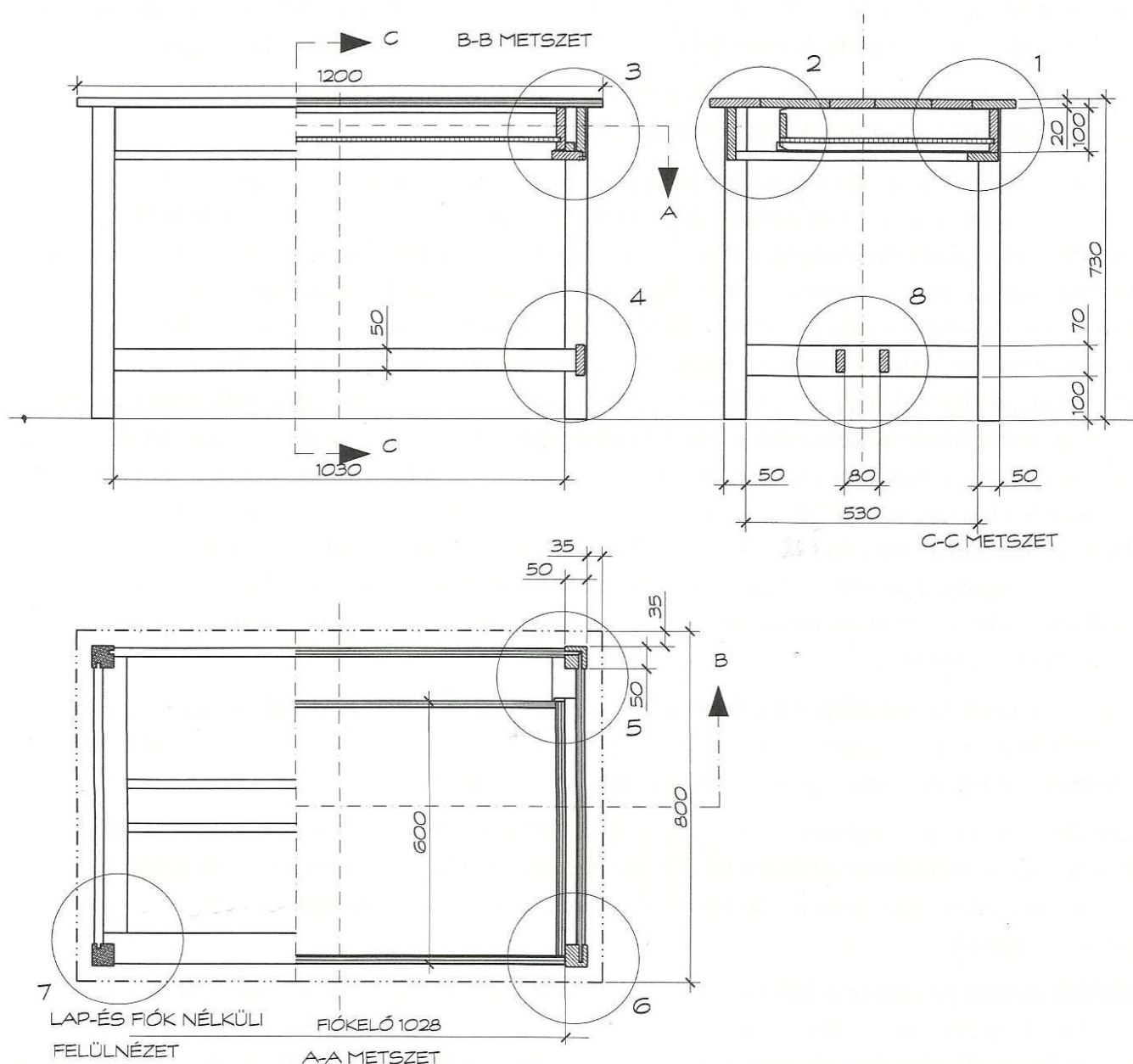
8 pont

## 2. feladat

Összesen: 25 pont

Készítse el vonalzóval a fenyő fűrészáruból készült fiókos konyhaasztal 3. és 4. számú csomóponti rajzát  $M=1:1$  léptékben, a szerkezeti kötések és az anyagjelölések feltüntetésével, méretezve!

A feladatkiírásban nem szereplő információkat szakmailag helyesen szabadon választhatja meg.



**3. számú csomópont megoldása:**

14 pont

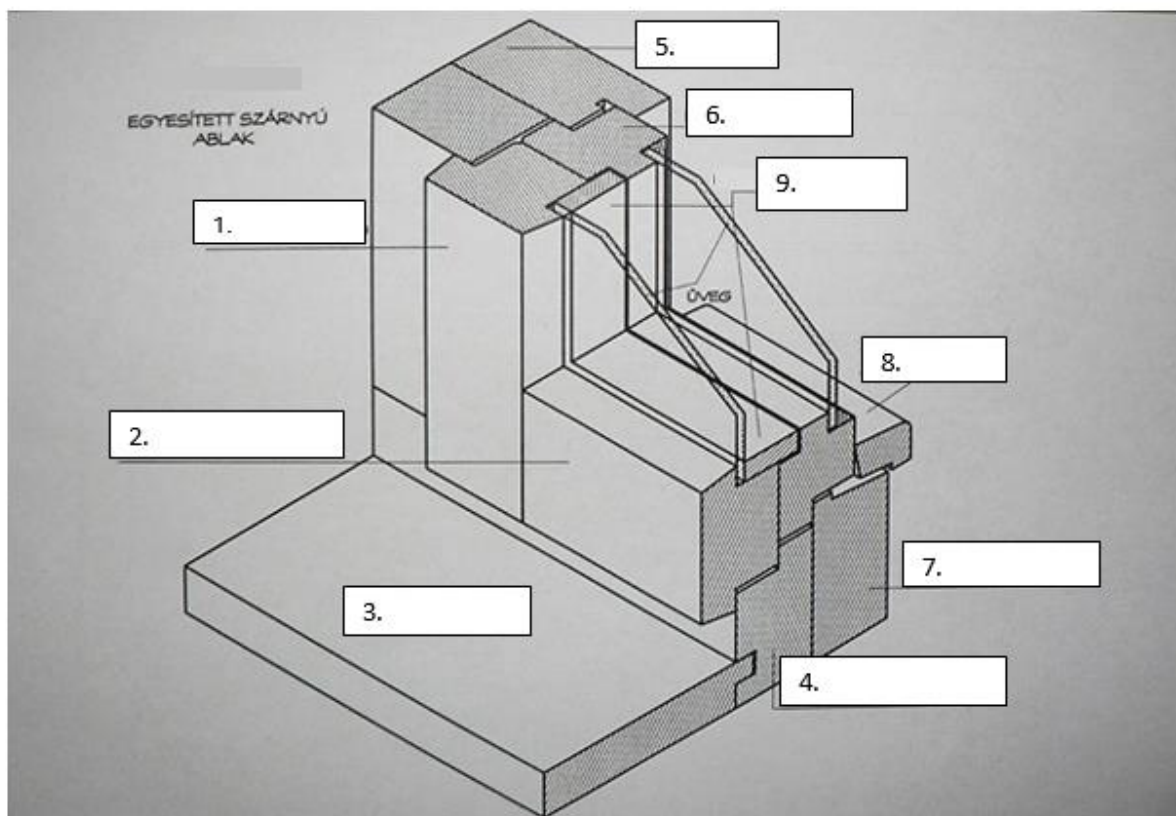
**4. számú csomópont megoldása:**

**11 pont**

## 3. feladat

Összesen: 9 pont

Párosítsa a képen látható egyesített szárnyú ablakon megjelölt számokat és a megadott alkatrészek megnevezését, és írja a helyes megoldást a pontozott vonalakra!



## Alkatrészek megnevezése:

Párkány, Vízetető, Külső tok álló, Belső szárny vízszintes, Belső tok vízszintes, Külső szárny álló, Beszegezőléc, Belső szárny álló, Külső tok vízszintes

1. ....

6. ....

2. ....

7. ....

3. ....

8. ....

4. ....

9. ....

5. ....

## 4. feladat

Összesen: 3 pont

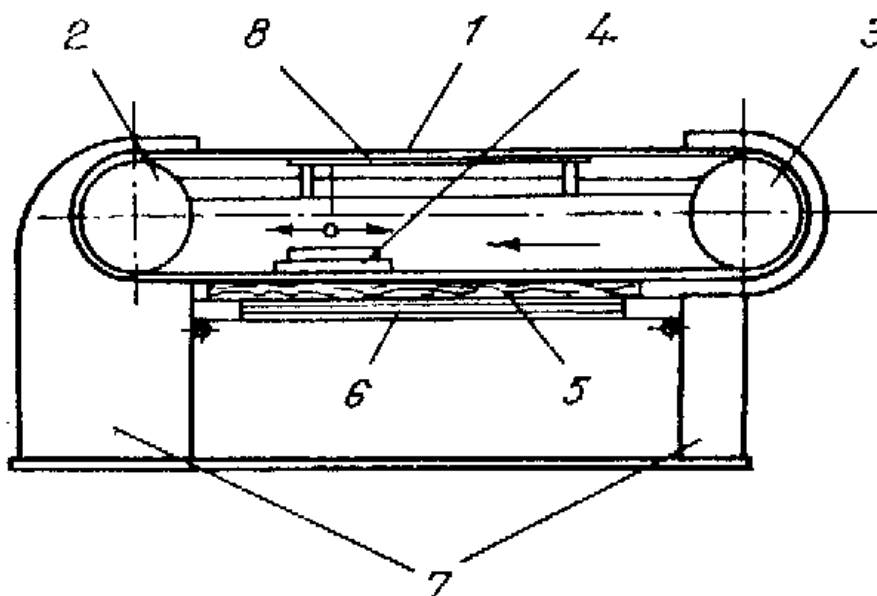
Húzza alá azokat a fafajtákat, amelyekből külső bejárati ajtótok készíthető!

- |                 |                |
|-----------------|----------------|
| a. erdeifenyő   | e. lucfenyő    |
| b. jegenyefenyő | f. vörösfenyő  |
| c. akác         | g. feketefenyő |
| d. tölgy        |                |

## 5. feladat

Összesen: 9 pont

Nevezze meg az ábrán látható gépet és számozott részei nevét írja a pontozott vonalakra!



A gép megnevezése: ..... 1 pont

A gép részei: ..... 8 pont

- |         |         |
|---------|---------|
| 1. .... | 5. .... |
| 2. .... | 6. .... |
| 3. .... | 7. .... |
| 4. .... | 8. .... |

**6. feladat****Összesen: 5 pont**

**Körfűrészgépen 40 mm vastag kőrifa anyagot fűrészelnék 300 mm átmérőjű körfűrészlappal. A körfűrészgép szerszámorsójának fordulatszáma 2800 1/min. Számítsa ki a vágósebességet!**

**7. feladat****Összesen: 6 pont**

**Az egyengető gyalugép késtartó tengelyének fordulatszáma 4500 1/min. A motor tengelyére ékelt ékszíjtárcsa átmérője 360 mm. A motor fordulatszáma 2880 1/min. Számítsa ki, hogy mekkora ékszíjtárcsát kell a késtartó tengelyre felerősíteni, hogy az előírt fordulatszámmal forogjon!**



**8. feladat****Összesen: 6 pont****Jellemezze a kőrisfát!****Sorolja fel felhasználásának legjellemzőbb területeit!**

- .....
- .....
- .....
- .....
- .....
- .....

**9. feladat****Összesen: 3 pont****Húzza alá az alábbiak közül, hogy melyik betűjelű csoportban található csak szórt likacsú keményfák!**

- A. bükk, nyár, szil, éger
- B. gyertyán, juhar, nyír, kőris
- C. gyertyán, dió, vadkörte, bükk
- D. dió, hárs, nyír, szil

**10. feladat****Összesen: 4 pont****Állítsa sorrendbe a felsorolt faanyagokat keménységük szerint! Kezdje a legpuhábbal és jelölje 1-essel!**

Vörösfenyő \_\_\_\_\_

Bükk \_\_\_\_\_

Lucfenyő \_\_\_\_\_

Akác \_\_\_\_\_

**11. feladat****Összesen: 6 pont****Írja le a furnérozás technológiáját, részletezze műveleteit!**

- .....
- .....
- .....
- .....
- .....
- .....

**12. feladat****Összesen: 7 pont****Karbamid-formaldehid ragasztóanyaggal furnérozunk.****Számítsa ki, hogy hány kg ragasztóanyag szükséges 50 db háromajtós szekrény ajtóinak (150 cm hosszú, 45 cm széles) furnérozásához, ha  $200 \text{ g/m}^2$  a fajlagos ragasztóanyag-felhasználás!**

**13. feladat**

**Összesen: 8 pont**

**Írja le a síkfelületek pácolásának technológiáját!**

**3 pont**

- .....
- .....
- .....

**Sorolja fel a leggyakrabban előforduló pácolási hibákat!**

**5 pont**

- .....
- .....
- .....
- .....
- .....