

**A 27/2012 (VIII. 27.) NGM rendelet szakmai és vizsgakövetelménye alapján.**

**Szakképesítés, azonosító száma és megnevezése**

<b>34 543 02</b>	<b>Asztalos</b>
------------------	-----------------

Tájékoztató

A vizsgázó az első lapra írja fel a nevét!

Ha a vizsgafeladat kidolgozásához több lapot használ fel, a nevét valamennyi lapon fel kell tüntetnie, és a lapokat sorszámokkal el kell látnia.

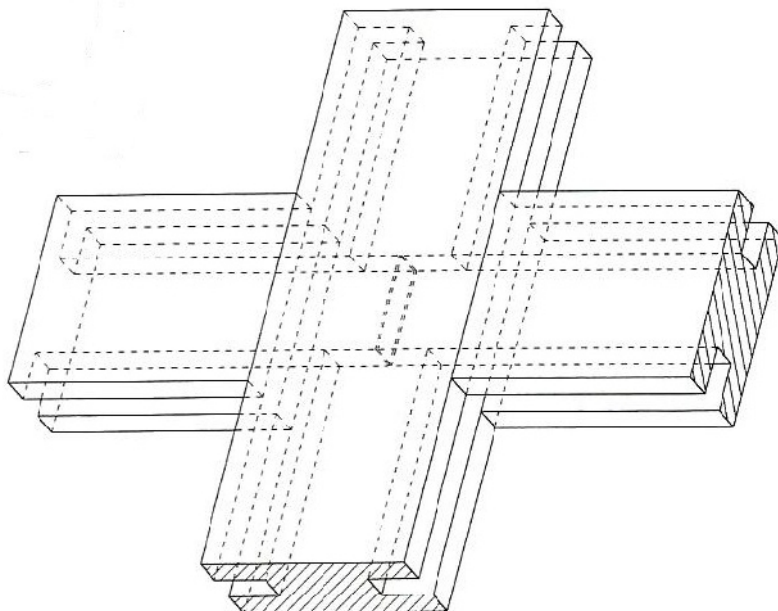
Használható segédeszköz: számológép, körz , vonalzó (léptékvonalzó, derékszög vonalzó, fejesvonalzó)

**Értékelési skála:**

<b>81 – 100 pont</b>	<b>5 (jeles)</b>
<b>71 – 80 pont</b>	<b>4 (jó)</b>
<b>61 – 70 pont</b>	<b>3 (közepes)</b>
<b>51 – 60 pont</b>	<b>2 (elégséges)</b>
<b>0 – 50 pont</b>	<b>1 (elégtelen)</b>

**A javítási-értékelési útmutatótól eltérő helyes megoldásokat is el kell fogadni.**

**A vizsgafeladat értékelési súlyaránya: 25%.**

**1. feladat****Összesen: 8 pont****Nevezze meg a fakötést! Rajzolja meg a fakötés három vetületi képét! A vetületi képeken alkalmazza a metszeti jelöléseket!**

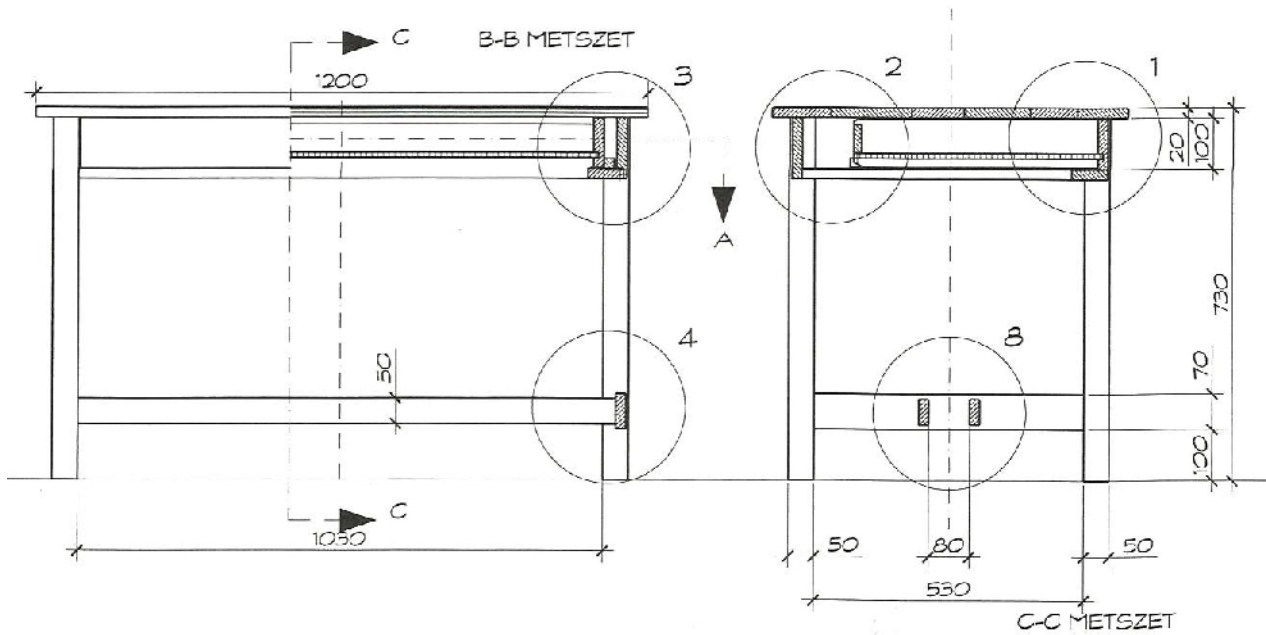
Fakötés megnevezése:.....

Megoldás:

**2. feladat****Összesen: 28 pont**

Készítse el vonalzóval a fenyő részáruból készült fiókos konyhaasztal 1. és 3. számú csomóponti rajzát  $M=1:1$  léptékben, a szerkezeti kötések és az anyagjelölések feltüntetésével, méretezve!

A feladatkiírásban nem szereplő információkat szakmailag helyesen szabadon választhatja meg.



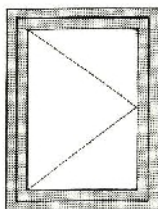
Megoldás:

Megoldás:

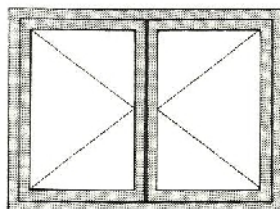
**3. feladat****Összesen: 7 pont**

Nevezze meg az ablakokat a nyitási rendszerük szerint és írja a megnevezést a megfelelő szám mellé!

1



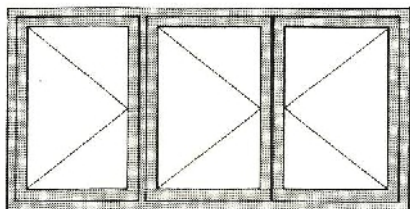
2



1,.....

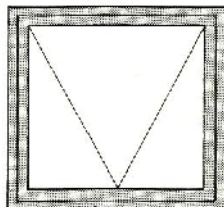
2,.....

3

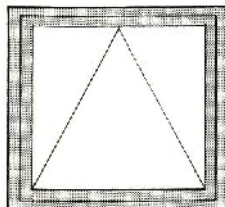


3,.....

4



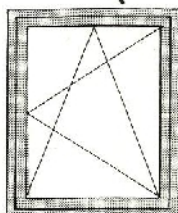
5



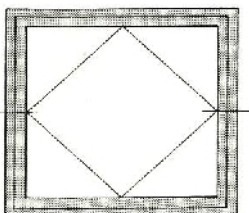
4,.....

5,.....

6



7



6,.....

7,.....

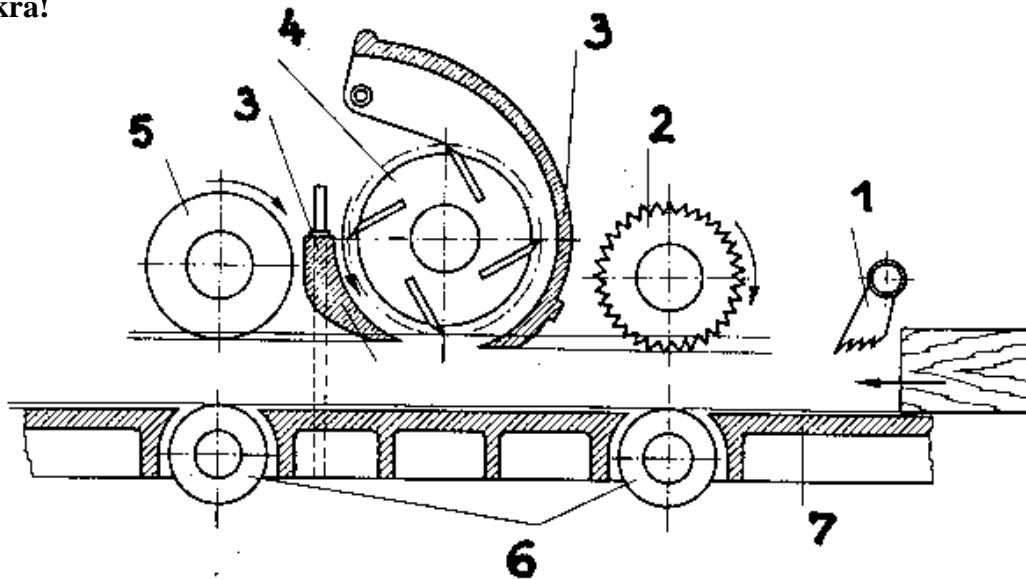
**4. feladat****Összesen: 2 pont**

Határozza meg, hogy rosttal párhuzamos forgácsolás esetén milyen feltételek mellett kapjuk a legjobb minőségű felületet! Húzza alá a helyes választ!

- a. nagy metsz. szög, nagy forgácsrés, tör. vassal
- b. kis metsz. szög, kis forgácsrés, tör. vassal
- c. kis hátszög, kis metsz. szög, kis forgácsrés, tör. vas nélkül
- d. nagy metsz. szög, kis forgácsrés, kis élszög, tör. vassal

**5. feladat****Összesen: 5 pont**

Nevezze meg az ábrán látható gépet, és számozott részei nevét írja a pontozott vonalakra!



A gép megnevezése: .....

A gép részei:

- |         |        |
|---------|--------|
| 1. .... | 5..... |
| 2. .... | 6..... |
| 3. .... | 7..... |
| 4. .... |        |

**6. feladat****Összesen: 9 pont**

Ismertesse az asztalos marógép szerkezetét, és sorolja fel a gépen végezhető műveleteket!

Az asztalos marógép jellemző részei:

**Az asztalos marógépen végezhet m veletek:**

**7. feladat**

**Mekkora fordulatszámot kell a marógépen a 145 mm átmér j marószerszámhoz beállítani, ha 35 m/s-os forgácsolási sebességet kívánnak elérni?**

**Összesen: 4 pont**

**8. feladat**

**A szalagf részgép tárcsaátmér je 800 mm. A gép szalagvezet tárcsáinak legnagyobb tengelytávolsága 1650 mm. A szerszám fogosztása a vastagsági méret tízszerese.**

**Összesen: 7 pont**

**a. Határozza meg a f részszalag vastagságát!**

**b. Határozza meg a fogosztást!**

**c. Számítsa ki a f részszalag hosszát, ha forrasztással végtelenítik a szalagot!**

**9. feladat****Összesen: 3 pont****Mekkora a csersavtartalma a következő fáknek?**

Tölgy:.....%

Vörösfeny :.....%

Szelídgesztenye:.....%

**10. feladat****Összesen: 2 pont****Húzza alá a helyes választ!**

- a. A nedvességtartalom nem befolyásolja a faanyag keménységét.
- b. Ha n a faanyag nedvességtartalma, n a keménysége is.
- c. A kötött víz mennyiségének növekedése a faanyag keménységének csökkenését okozza.

**11. feladat****Összesen: 2 pont****Az alábbiakban felsorolt fajokot állítsa sorrendbe tartósságuk szerint, írja le sorrendben betűjelüket!***1. bükk; 2. lucfeny ; 3. akác; 4. szelídgesztenye; 5. erdeifeny*

.....

**12. feladat****Összesen: 6 pont****Jellemezze a kőrisfát! Sorolja fel felhasználásának legjellemzőbb területeit!****13. feladat****Összesen: 3 pont****Húzza alá azokat a fafajtákat, amelyekből a kültéri bejárati ajtótok készíthető!**

a. erdei feny

b. jegenye feny

c. akác

d. tölgy

e. luc feny

f. vörös feny

g. fekete feny



**14. feladat**

**Összesen: 3 pont**

**Sorolja fel a gépi terítékképzés módjait!**

.....  
.....  
.....

**15. feladat**

**Összesen: 3 pont**

**Egészítse ki az alábbi mondatot!**

A m gyantába kevert ipari rozsliszt növeli a ....., csökkenti az ..... mértékét, mérsékli a ragasztóanyag .....

**16. feladat**

**Összesen: 5 pont**

**Számítsa ki, hogy hány kg ragasztóanyag szükséges 150 db 800 mm hosszú, 600 mm széles ajtólap furnérozásához, ha a fajlagos ragasztóanyag felhasználás 160 g/m<sup>2</sup>!**

**17. feladat**

**Összesen: 3 pont**

**Ismertesse a lakkszórás módjait!**

.....  
.....  
.....