

A 27/2012. (VIII. 27.) NGM rendelet 29/2016. (VIII.26.) NGM rendelet által módosított szakmai és vizsgakövetelménye alapján.

Szakképesítés, azonosító száma és megnevezése

34 543 02	Asztalos
-----------	----------

Tájékoztató

A vizsgázó az első lapra írja fel a nevét!

Ha a vizsgafeladat kidolgozásához több lapot használ fel, a nevét valamennyi lapon fel kell tüntetnie, és a lapokat sorszámmal el kell látnia.

Használható segédeszköz:

- rajzeszközök
- számológép

Értékelési skála:

81 – 100 pont	5 (jeles)
71 – 80 pont	4 (jó)
61 – 70 pont	3 (közepes)
51 – 60 pont	2 (elégéséges)
0 – 50 pont	1 (elégtelen)

A javítási-értékelési útmutatótól eltérő, de szakmailag helyes megoldásokat is el kell fogadni.

A vizsgafeladat értékelési súlyaránya: 25%.

1. feladat

Összesen: 7 pont

Keretszerkezetű ajtó szerkezeti összeépítéséhez ollós csapozást választott 2/3-ad aljazással.

Készítse el az ajtókeret bal felső csomópontjának 4 vetületi rajzát (elől-, bal oldali nézet, felülnézet, függőleges metszet) az alj felől nézve, méretezve, anyagjelölést alkalmazva! A metszősíkot jelölje be, valamint a vetületeket nevezze meg!

A keretalkatrészek keresztmetszeti méretét Ön határozza meg!

Megoldás:

2. feladat

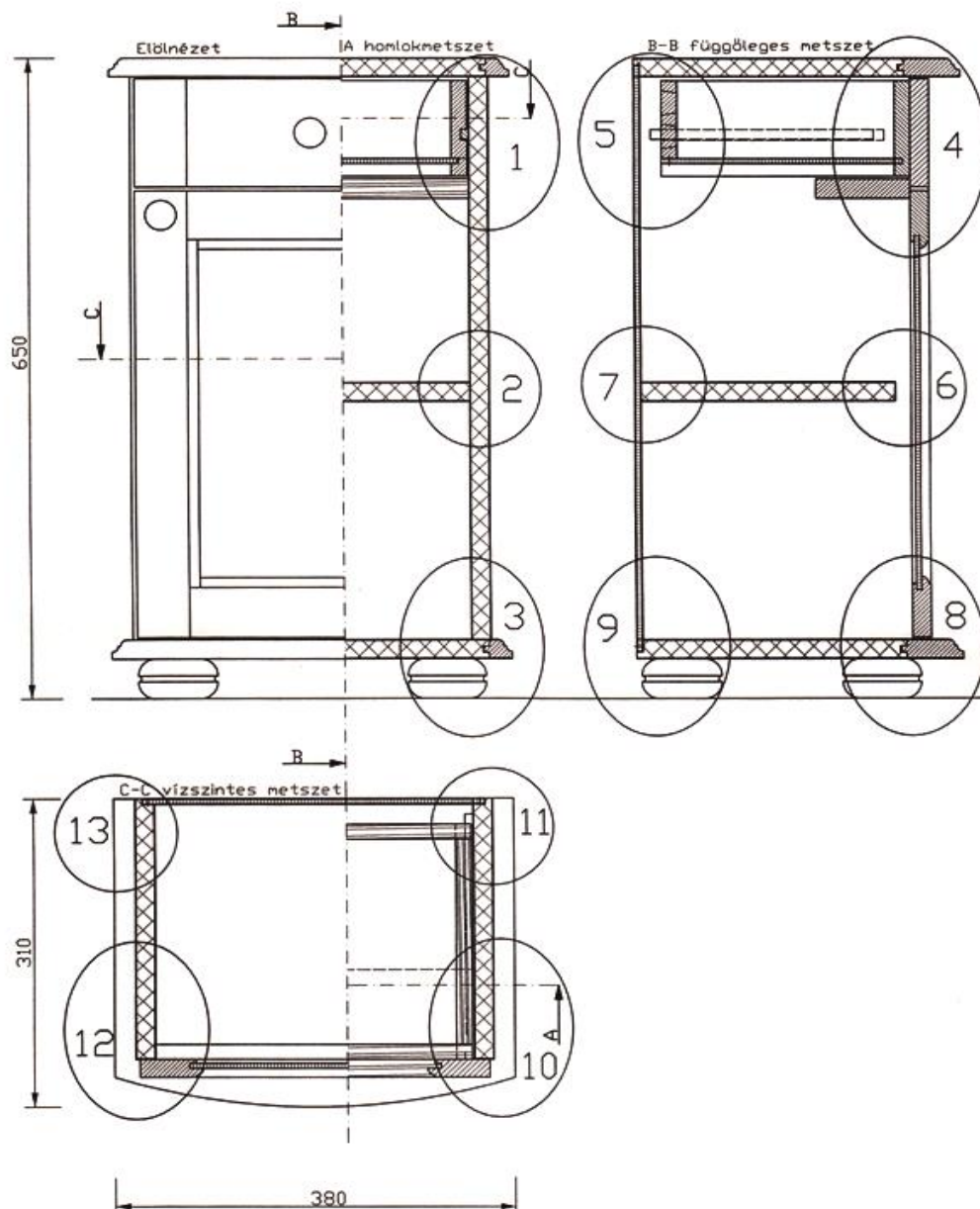
Összesen: 16 pont

Készítse el $M = 1:1$ méretarányban az éjjeliszekrény 1-es számú csomópontját! A rajzot méretezze és az anyagjelöléseket alkalmazza!

Adatok:

A korpusz furnérozott, T lécezett faforgácslap alkatrészekből áll, köldökcsapos összeépítéssel. A fiók oldalra függesztett, rázáródó fiókelővel. A fiókok összeépítése elől félig takart, hátul nyílt fecskefarkú fogazással történik. A fiók fenyőfából készül, a fiókelő cseresznyefából. Az ajtókeret cseresznyefából készült keretbetétes, a betét furnérozott farostlemez. A pogácsalábak cseresznyefából készültek.

A rajzon nem minden méret van megadva, ezért szokványos keresztmetszeti méreteket használjon!



1-es számú csomópont megoldása:

3. feladat**Összesen: 13 pont**

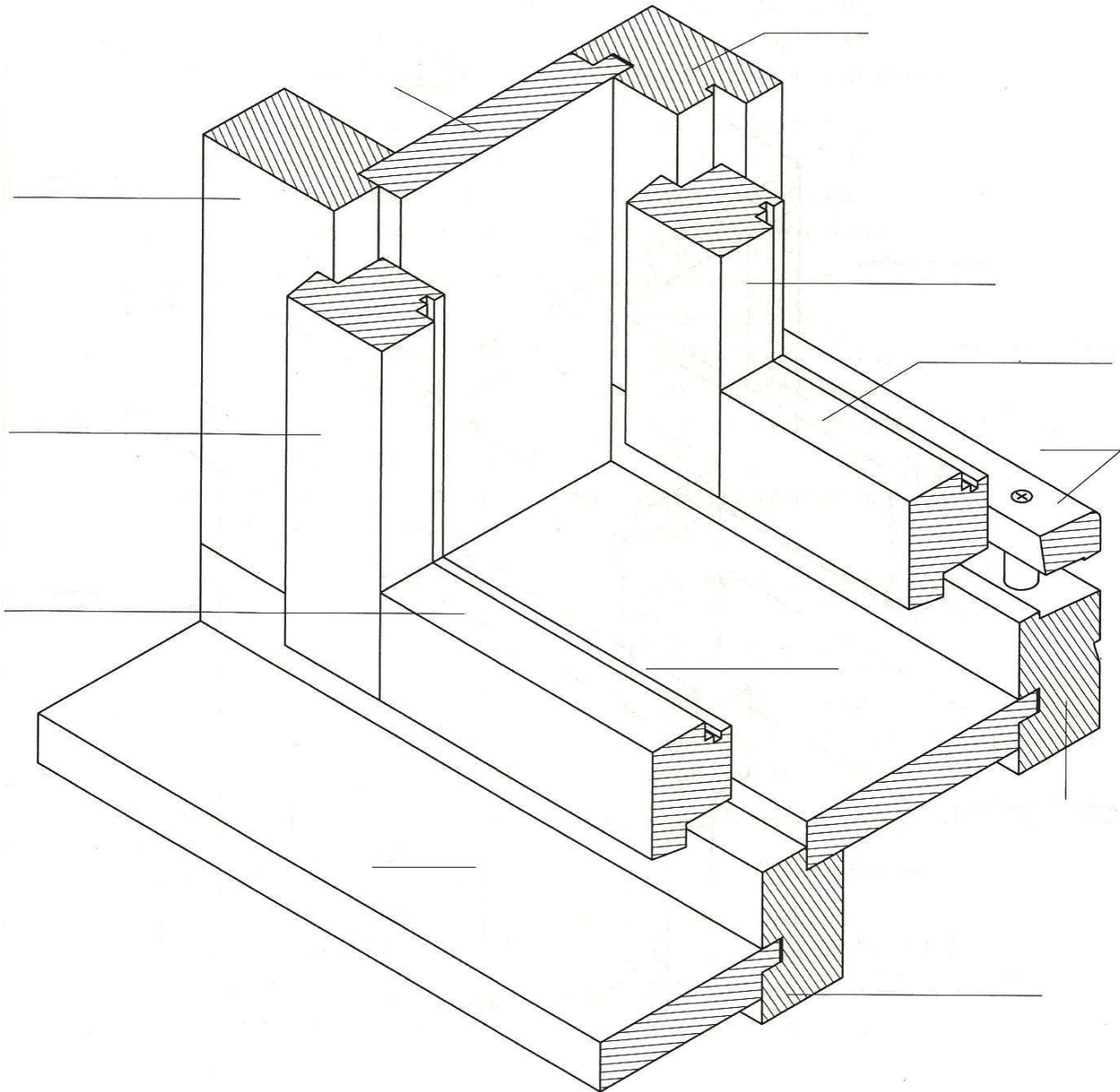
Nevezze meg az ábrán látható épületesztalos szerkezetet!

12 pont

Írja a vonalakhoz a szerkezeti elemek megnevezését!

1 pont

A szerkezet megnevezése:



4. feladat

Összesen: 5 pont

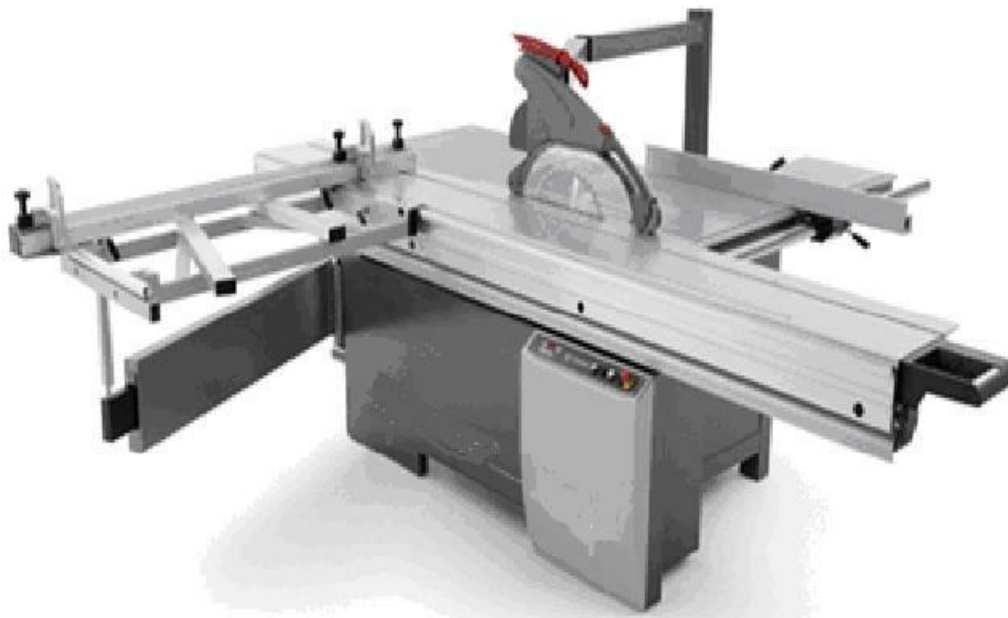
Csoportosítsa az ablakszerkezeteket felépítésük alapján!

-
-
-
-
-

5. feladat

Összesen: 8 pont

Nevezze meg az ábrán látható faipari gépet, és sorolja fel a gép legfontosabb részeit!



A képen látható faipari gép:

1 pont

A gép legfontosabb részei:

7 pont

-
-
-
-
-
-
-

6. feladat**Összesen: 8 pont**

Egy marószerszám forgácsolási sebessége 35 m/s. A szerszám átmérője 130 mm. Számítsa ki, hogy mekkora átmérőjű ékszíjtárcsa legyen a szerszámtengelyen abban az esetben, ha a meghajtómotor fordulatszáma 2880 1/min, és a motortengelyen lévő ékszíjtárcsa átmérője 110 mm!

Az elérni kívánt forgácsolási sebességhez tartozó fordulatszám kiszámítása:

A szerszámtengelyen lévő ékszíjtárcsa átmérőjének kiszámítása:

7. feladat**Összesen: 4 pont**

Határozza meg az előtolási sebességet egy négyélű forgácsolószerszám esetében, ha fordulatszáma 5700 1/min, és a megkívánt felületminőséghez tartozó ciklois ív hossza 0,8 mm!

8. feladat**Összesen: 5 pont**

Az alábbi állítások a faanyag nedvességtartalom-változásának hatásaira vonatkoznak. Írjon „I” betűt, ha igaz, „H” betűt, ha hamis az állítás!

A szabadvíz-tartalom változása a fa méreteit nem befolyásolja.	
A zsugorodás mértéke sugárirányban a legnagyobb.	
A rostiránnyal párhuzamos zsugorodás mértéke 4-6%.	
A tömör, nehéz fák zsugorodása nagyobb, mint a laza szerkezetű könnyű fáké.	
A szijács erősebben zsugorodik, mint a geszt.	

9. feladat**Összesen: 6 pont**

Határozza meg a fa tartósságának fogalmát, és sorolja fel a legtartósabb, valamint a legkevésbé tartós hazai fafajainkat (5-5 db)!

Tartósság: 1 pont

.....

A legtartósabb fánk: 5 x 0,5 pont

.....

A nem tartós fánk: 5 x 0,5 pont

.....

10. feladat**Összesen: 4 pont**

Írja le a vörösfenyő felhasználási területeit!

.....

..... 1 pont

.....

..... 1 pont

.....

..... 1 pont

.....

..... 1 pont

11. feladat**Összesen: 5 pont****Ismertesse röviden a faanyagok kékülését!**

.....

.....

.....

.....

.....

.....

.....

.....

.....

.....

.....

.....

.....

.....

.....

.....

.....

.....

.....

.....

.....

5 x 1 pont

12. feladat**Összesen: 6 pont****Mit nevezünk ragasztásnak?**

.....

.....

1 pont

Sorolja fel a ragasztás alkalmazásának területeit a faiparban!

- 1 pont
- 1 pont
- 1 pont
- 1 pont
- 1 pont

13. feladat**Összesen: 3 pont****Sorolja fel a lakkszórás módjait!**

-
-
-

14. feladat

Összesen: 5 pont

Számítsa ki, hogy hány kg ragasztóanyag szükséges 150 db 1600 x 550 mm méretű ajtólap furnérozásához, ha a fajlagos ragasztóanyag-felhasználás 180 g/m^2 !

15. feladat

Összesen: 5 pont

Ismertesse a nitro-cellulóz lakk (NC lakk) főbb jellemzőit, tulajdonságait!

-
1 pont
-
1 pont
-
1 pont
-
1 pont
-
1 pont