

A 27/2012 (VIII. 27.) NGM rendelet (29/2016. (VIII. 26.) NGM rendelet által módosított) szakmai és vizsgakövetelménye alapján.

34 542 06	Női szabó
-----------	-----------

Tájékoztató

A vizsgázó az első lapra írja fel a nevét!

Ha a vizsgafeladat kidolgozásához több lapot használ fel, a nevét valamennyi lapon fel kell tüntetnie, és a lapokat sorszámmal el kell látnia.

Használható segédeszköz: ceruza, vonalzó, negyedés centi, számológép, olló, ragasztó

Értékelési skála:

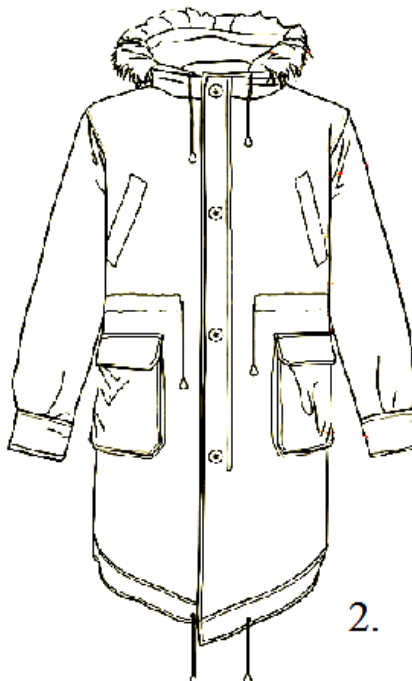
81 – 100 pont	5 (jeles)
71 – 80 pont	4 (jó)
61 – 70 pont	3 (közepes)
51 – 60 pont	2 (elégéséges)
0 – 50 pont	1 (elégtelen)

A vizsgafeladat értékelési súlyaránya: 15%

1. feladat**Összesen: 6 pont**

- Nevezze meg a képeken látható ábrázolási módokat!

1:..... 2:



- Válassza ki és húzza alá a felsorolt kabátformák közül azt, amelyik a 2. képen látható!

Sátor alakú kabát Parka Ingakabát Dobozkabát

2. feladat**Összesen: 10 pont**

Az alábbiakban az 1-es feladat rajzán látható kabátra vonatkozó állításokat talál.

Döntse el róluk, hogy melyik IGAZ vagy HAMIS, majd írja az állítás előtti vonalra azt, amely tart!

_____ Ez egy raglánujjú kabát.

_____ Ezekre a kabátokra jellemző, hogy félhosszú átmeneti kabátok, melegítőbéléssel.

_____ Jellemzőjük még, hogy kapucnival és megkötőkkel készülnek.

_____ Leggyakrabban viszkóz- és selyemszövetből készülnek, mert ezek a szövetek vízlepergetőek.

_____ A kabát elején, csípőrészen 2 db zsebfedős foltzseb, mellrészén 2 db egyszegélyes zseb található.

3. feladat**Összesen: 12 pont****Egészítse ki a mondatot!**

A ruházati cikkek-hoz és díszítéséhez kellékeket alkalmazunk.

Írjon 1-1 példát a felsorolt kellékanyagok felhasználására!

a) Ragasztós közbélés:

b) Farmergomb:.....

c) Bélésszövet:

d) Szalag:

e) Húzózár:

4. feladat**Összesen: 8 pont**

A ruházati termékek értékesítéséhez egyezményes jelképekkel ellátott kezelési útmutató elhelyezése szükséges.

Írja az alábbi jelképek mellé jelentésüket!

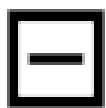
.....



.....



.....



.....

5. feladat**Összesen: 12 pont**

Alább a huroköltésű és a szegővarrat jellemzőit olvassa.

Válogassa szét a felsorolt jellemzőket aszerint, hogy melyik varratra vonatkoznak!

Rugalmas anyagok összevarrására alkalmazzák.

A varrat képe a kelme mindkét oldalán azonos.

Kelmeszélek elszegésére alkalmazzák.

Zárt, nehezen bontható.

Rugalmas varrat.

Egy tűfonalból és egy hurokfogó fonalból áll.

A huroköltésű varrat jellemzői	A szegővarrat jellemzői

6. feladat**Összesen: 9pont**

Számolja ki a derékkarcsúsítás mértékét a szoknyaszerkesztéshez az alábbi adatok alapján!

Írja le a számítás menetét!

Méretek, jele	cm	1/2
derékkerület (d)	74	37
csípőkerület (cs)	100	50

Szoknya derékbősége:

Szoknya csípőbősége:

Derékkarcsúsítás:

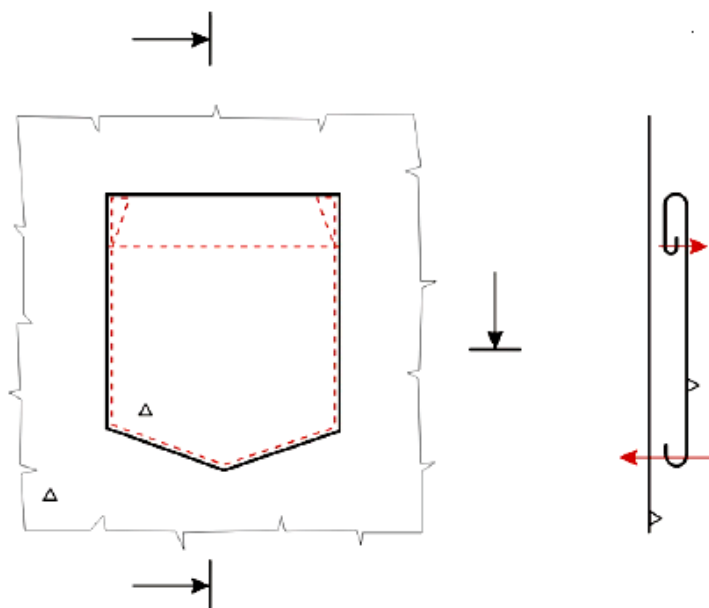
7. feladat

Összesen: 8 pont

Nevezze meg a képen látható zsebformát!

..... zseb

Írja le a zseb készítésének műveleti sorrendjét!



- _____
- _____
- _____

8. feladat

Összesen: 10 pont

Szerkessze meg a modellrajzon látható blúz gallérját a megadott adatokkal!



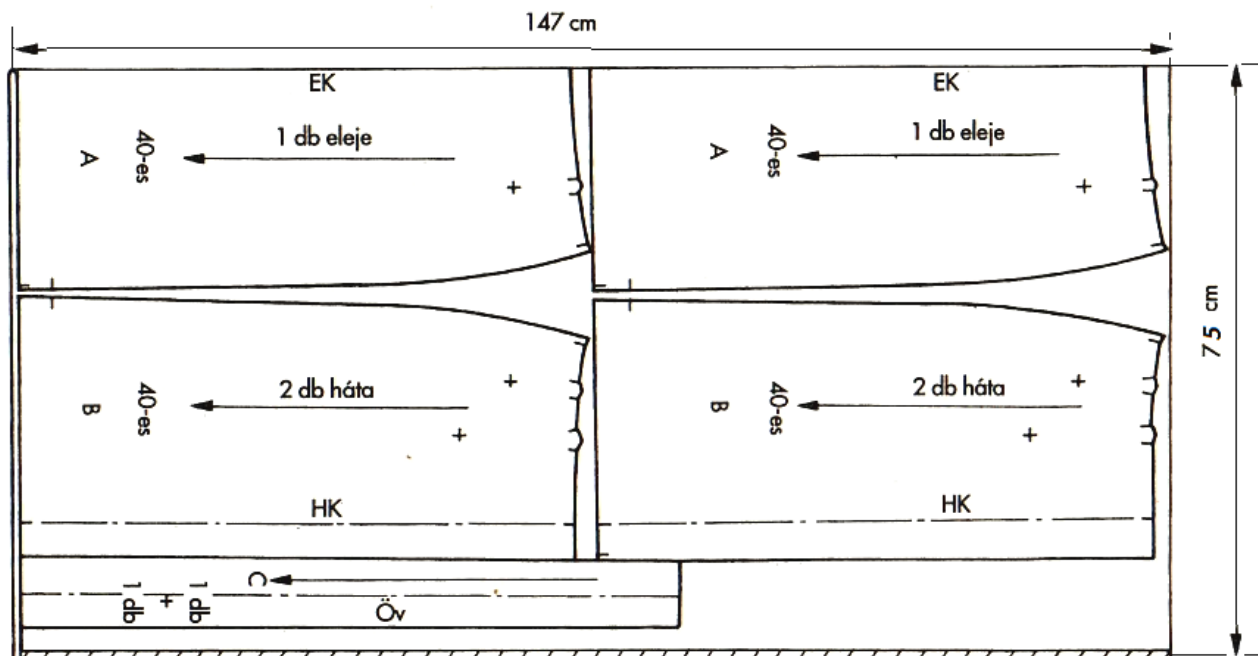
Gallér szélessége a hátközépen: 8,5 cm

Fél nyakkörív hossza: 20 cm

9. feladat

Összesen: 8 pont

Egészítse ki az ábra képalírását a megfelelő szavakkal!



Takart lépéshasítékkal készülő szoknya.....darabos,felfektetési rajzának

anyagszükséglete:.....cm széles szövetbőlcm hosszú anyag.

10. feladat**Összesen: 17 pont**

Készítse el az eleje szoknyarész varrásszélesség nélküli szabásmintáját a mellékelt alapszerkesztés felhasználásával! Lásza el a szabásmintát a szükséges jelölésekkel, feliratokkal!

- Az eleje külön szabott hajtásalátéttel készül.
- A hajtásszélesség 7 cm, a hajtás hossza 30 cm.

