

27/2012. (VIII. 27.) NGM rendelet által módosított (12/2013 (III.28) NGM rendelet szakmai és vizsgakövetelménye alapján.

Szakképesítés, azonosító száma és megnevezése

34 542 04	Férfiszabó
------------------	-------------------

Tájékoztató

A vizsgázó az első lapra írja fel a nevét!

Ha a vizsgafeladat kidolgozásához több lapot használ fel, a nevét valamennyi lapon fel kell tüntetnie, és a lapokat sorszámokkal el kell látnia.

Használható segédeszközök:

A 4. feladat megoldásához a vizsgázónak az alábbi kézi rajz- és mérőeszközökkel kell rendelkeznie:

- ceruza,
- radír,
- vonalzó /derékszögű és íves/,
- ¼-es kicsinyítésű mérőszalag,
- másolópapír
- olló
- ragasztó

Értékelési skála:

81 – 100 pont	5 (jeles)
71 – 80 pont	4 (jó)
61 – 70 pont	3 (közepes)
51 – 60 pont	2 (elégséges)
0 – 50 pont	1 (elégtelen)

A javítási-értékelési útmutatótól eltérő helyes megoldásokat is el kell fogadni.

A vizsgafeladat értékelési súlyaránya: 15%.

I. Ruhaiparban alkalmazott anyagfajták és feldolgozhatóságuk

1. feladat

max. pontszám: 18 pont

1.1. Egészítse ki a következő eljárás leírását!

A nemezelhetőség a gyapjú felületének, rugalmasságának és nyújthatóságának tulajdonítható. Gyengén közegben mozgatás hatására a gyapjúsálak pikkelyezettségükkel ellentétes irányban elmozdulnak, vándorolnak. A szálak vándorlás közben összefonódnak és szoros réteget alkotnak. Így jön létre a fonás és szövés nélkül készült anyag a Célja a gyapjúkelmék képességének növelése.

1.2. Nevezze meg a kezelési jelképek jelentését!



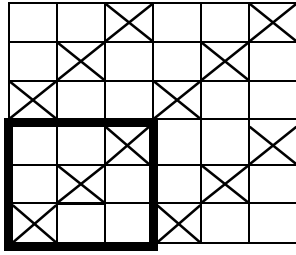
Jelképek megnevezése:

- 1.
- 2.
- 3.
- 4.
- 5.

1.3. Határozza meg, hogy az alábbi állítások közül melyik igaz, vagy hamis! (Húzza alá a megfelelőt!)

- | | |
|---|------------|
| A cérnák csak elemi szálakból állhatnak. | IGAZ HAMIS |
| A kötött kelmét lánc- és vetülékfonalak alkotják. | IGAZ HAMIS |
| A kötött kelmében a fonalak szemeket alkotnak. | IGAZ HAMIS |
| A láncfonalak a szövet szövött szélével párhuzamosak. | IGAZ HAMIS |

1.4. Nevezze meg rajzon látható alapkötést és írjon le a jellemzői közül ötöt!



Alapkötés megnevezése:

Jellemzői:

-
-
-
-
-

2. feladat

max. pontszám: 8 pont

2.1. Magyarázza meg, hogy mit jelent a fátyollapoknál a termikus szilárdítás!

2.2. Soroljon fel 5 jellemzót a képen látható farmerszövetről! Írjon példát a felhasználás területeire!



Jellemzői:

- 1.
- 2.
- 3.
- 4.
- 5.

Felhasználása:

.....

.....

.....

.....

3. feladat

max. pontszám: 6 pont

Jellemezze a képen látható ujjabélést a megadott szempontok alapján!



Felületi képe:

.....

.....

Alapanyaga:

.....

.....

Kötéstípusa:

.....

.....

Varrhatósága:

.....

.....

Vasalhatósága:

.....

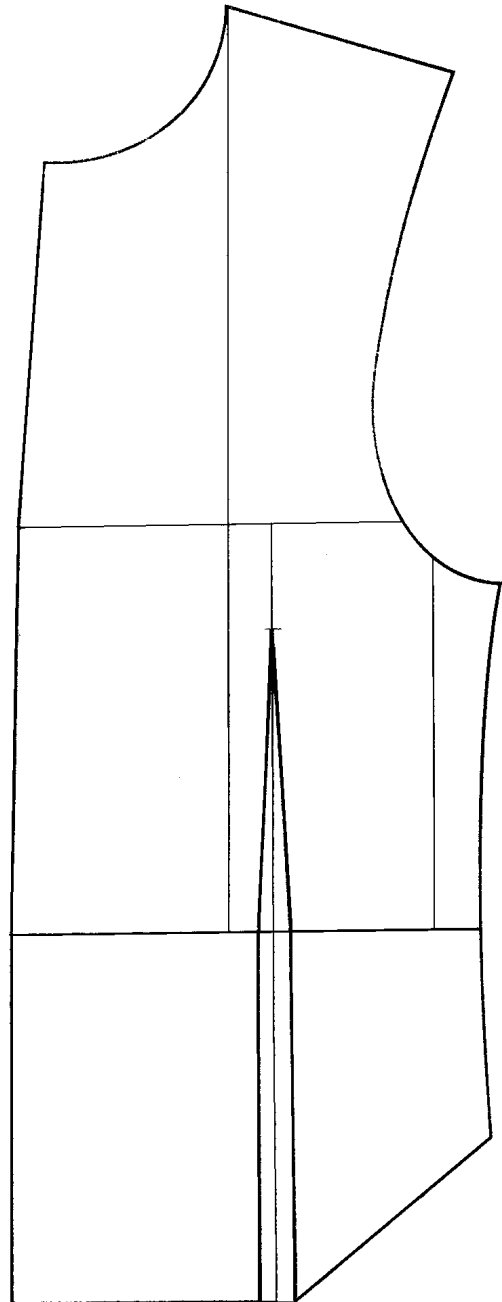
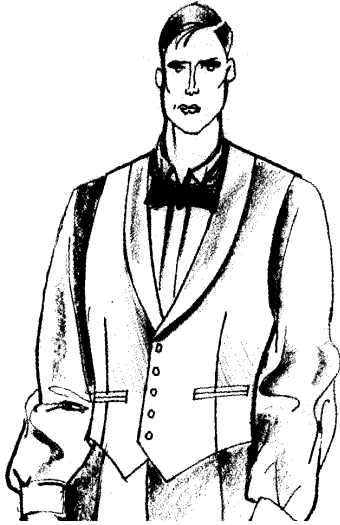
.....

II. Gyártmány- vagy modellrajz alapján szabásminta készítése.

4.1. Készítse el az ábrán látható mellény eleje modellezését az adatok felhasználásával!

Írja a rajzra az alkalmazott méreteket!

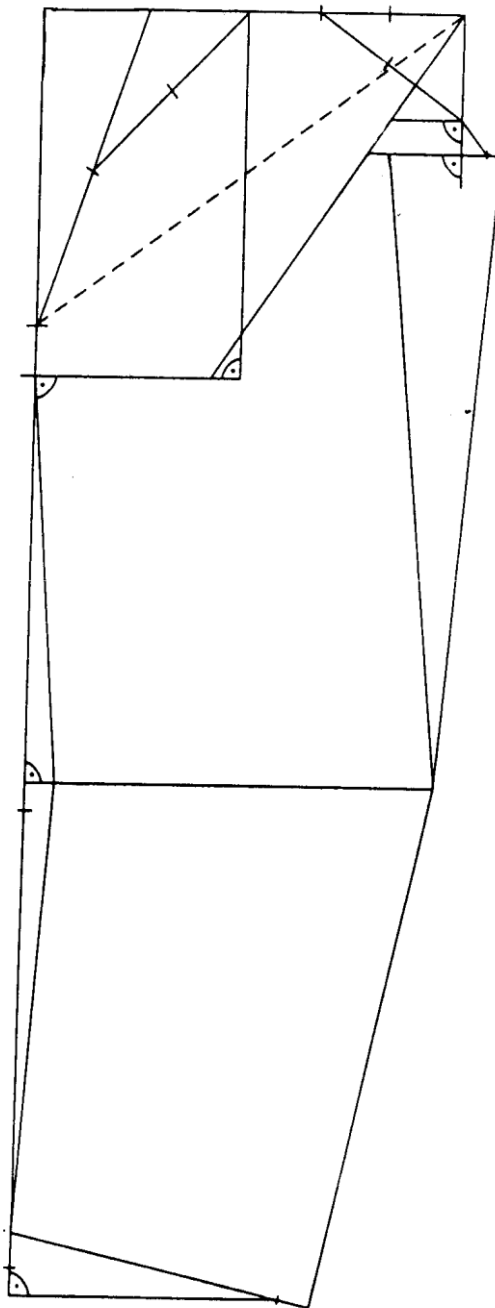
max pontszám: 30 pont



Modellezési adatok:

Megnevezés	cm
Gombolási átmenet	1,5 cm
Törésvonal alsó pontja a mellvonal alatt	11 cm
Nyakcsúcspont emelés és vállszélesítés	0,5 cm
Gallérszélesség vállnál	2 cm
Gallérszélesség mellvonalnál	4 cm
Gomblyukak távolsága	4 cm
Elejeszél bedöntés aljavalon	5 cm
Zsebhossz (szűkítő nélküli)	11 cm
Karöltőzárás	0,5 cm

4.2. Fejezze be az ábrán látható kétvarrásos zakóujj alapszerkesztését! M 1:4



4.3. Másolja ki az ujj alapszerkesztésből a felsőujj és az alsóujj alapszabásmintáját, lássa el jelölésekkel és ragassza fel erre az oldalra!

III. Gyártmány- vagy modellrajz alapján sorozatgyártás műszaki leírásának, technológiai tervezésének készítése

5. feladat

max. pontszám: 38 pont

Készítse el a mellékelt gyártmányrajz alapján a férfi farmernadrág műszaki leírását és tervezze meg a készítés műveleti sorrendjét a 5.1. - 5.6. pontokban megadott szempontok szerint sorozatgyártás esetére!

Gyártmányrajz:



Műszaki leírás

5.1. Egészítse ki a férfi farmernadrág külalak leírását!

Külalak leírása:

Hosszú szárú,vonalvezetésű férfi farmernadrág. Az elsőszár oldalrészén a derékvonaltól az oldalvonalig ívelt helyezett zseb található. Az eleje középrész húzózárral záródik. A hátán ék alakú van a derékvonal alatt. Mindkét hátsószáron egy-egy található. A derékrész bélelével egybeszabott, tűzöttkészül. Az övpánton öt darabhelyezkedik el. A zsebeket, a szabásvonalat és a nadrág alja felhajtását rögzíti.

(8x0,5 pont)

5.2. Javasoljon alapanyagot a férfi farmernadrág készítéséhez!

Alapanyag:

.....

5.3. Írja be a táblázatba, a férfi farmernadrág összeállítandó alkatrészeinek darabszámát!

Alapanyag alkatrészek megnevezése	Mennyiség (db)
Eleje nadrágszár	
Háta nadrágszár	
Háta csípőrész	
Övpánt (hátközépen toldott, félbehajtott)	
Eleje csípőrész	
Hátsó zseblap	
Övtartó (félbehajtott)	
Jobb oldali elejehasíték alámenet (félbehajtott)	
Bal oldali elejehasíték alátét	

Ragasztó-bevonatos közbélések megnevezése	Mennyiség (db)
Övpánt	
Jobb oldali elejehasíték alámenet	
Bal oldali elejehasíték alátét	

Zsebvászon	Mennyiség (db)
Alsó és felső zseblap egybeszabva	

Kellékek megnevezése	Mennyiség (db)
Húzózár (20cm)	
Gomb ($\varnothing = 12\text{mm}$)	

5.4. Tervezze meg a varrások méretjellemzőit! Írja a méreteket a táblázatba!

Varrások alaki- és méretjellemzői		Méret (cm)
Varrásszélességek:	Külső és belső száraznál	
	Eleje és háta ülepvarrásnál	
	Derékrész és övpánt felvarrásnál	
	Hasíték, zseb, övtartó	
Tűzésszélességek:	Övpánt, övtartó	
	Bal oldali elejehasíték	
	Ívelt szabásvonalba helyezett zseb széle	
	Kétsoros tűzésszélesség	
	Aljavonal	
Hajtásszélességek	Első+ második behajtás az aljavonalon	

5.5.Tervezze meg a férfi farmernadrág készítés gépi eszközeinek alkalmazását!

Alkalmazott gépi eszközök	Az alkalmazás helye
Huroköltésű varrógép	
Kéttús kettős láncöltésű varrógép	
Háromfonalas szegővarrógép	
Gőzölős vasaló	

**5.6.Tervezze meg a férfi farmernadrág készítés műveletcsoportjainak sorrendjét!
(Nem kell részletes felsorolást készítenie!)**

Előkészítő műveletcsoportok	1.
	2.
	3.
	4.
	5.
	6.
	7.
	8.
	9.

Összeállító műveletcsoportok	10.
	11.
	12.
	13.
	14.

Befejező műveletcsoportok	15.
	16.
	17.