

**27/2012. (VIII. 27.) NGM rendelet (12/2013 (III.28) NGM rendelet szakmai és vizsgakövetelmény alapján.**

**Szakképesítés, azonosító száma és megnevezése**

|                  |   |
|------------------|---|
| <b>34 542 03</b> | <b>Fehérnemű-készítő és kötöttáru összeállító</b> |
|------------------|---|

### **Tájékoztató**

A vizsgázó az első lapra írja fel a nevét!

Ha a vizsgafeladat kidolgozásához több lapot használ fel, a nevét valamennyi lapon fel kell tüntetnie, és a lapokat sorszámmal el kell látnia.

**Használható segédeszközök:**

**A-4. feladat megoldásához a vizsgázónak az alábbi eszközökkel kell rendelkeznie:**

- ceruza,
- radír,
- vonalzó /derékszögű és íves/,
- ¼-es kicsinyítésű mérőszalag.
- másolópapír
- kézi olló
- ragasztó

### **Értékelési skála:**

|                      |                      |
|----------------------|----------------------|
| <b>81 – 100 pont</b> | <b>5 (jeles)</b>     |
| <b>71 – 80 pont</b>  | <b>4 (jó)</b>        |
| <b>61 – 70 pont</b>  | <b>3 (közepes)</b>   |
| <b>51 – 60 pont</b>  | <b>2 (elégéses)</b>  |
| <b>0 – 50 pont</b>   | <b>1 (elégtelen)</b> |

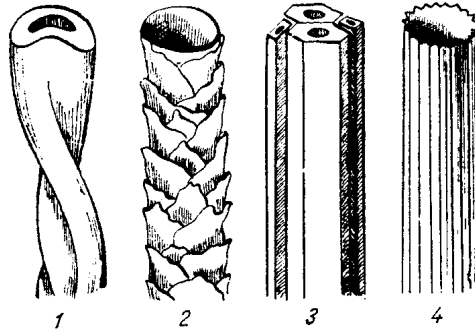
**A vizsgafeladat értékelési súlyaránya: 20%.**

## I. Ruhaiparban alkalmazott anyagfajták és feldolgozhatóságuk

### 1. feladat megoldása

**max. pontszám: 12 pont**

1.1. Nevezze meg a szálanyagokat mikroszkópi képük alapján!



- |    |          |
|----|----------|
| 1. | (1 pont) |
| 2. | (1 pont) |
| 3. | (1 pont) |
| 4. | (1 pont) |

1.2. Határozza meg, hogy az alábbi állítások közül melyik igaz, vagy hamis!

Írja az igaz vagy a hamis szót a táblázat első oszlopába! (5x1 pont)

| Igaz/Hamis | Állítás  |
|------------|--|
|            | A pamut a vegyi szálak csoportjába tartozik.           |
|            | Kötött kelmék egy vagy több fonalból készülhetnek.     |
|            | A vetülékfonalak a szövet szövött szélére merőlegesek. |
|            | A szöveteket lánc- és vetülékfonalak alkotják.         |
|            | A vászonkötés laza szerkezetű.                         |

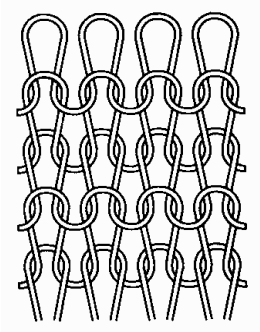
1.3. Jellemezze a rossz nedvszívóképességű ruházat viselésének hatását, következményeit!

3 pont

**2. feladat megoldása****max. pontszám: 8 pont**

2.1.A fehérneműk kedvelt alapanyaga a kötött kelmek.

Jellemezze a „bal-bal” kötéssel készült kötött kelme tulajdonságait!

Felületi képe:

(1 pont)

Nyúlása, rugalmassága:

(1 pont)

Kelmeszélek besodródása:

(1 pont)

2.2. A fehérneműk egyik fontos alapanyaga a képen látható puplin szövet.

Határozza meg a képen látható puplin textilanyag tulajdonságait és felhasználását!



Alapanyaga:

(1 pont)

Kötéstípusa:

(1 pont)

Felülete:

(1 pont)

Színezése:

(1 pont)

Felhasználási területe:

(1 pont)

**3. feladat megoldása**

**max. pontszám: 9 pont**

**Ismertesse az alábbi textíliák jellemzőit és felhasználási területeit!**

a) Csipkék: (2 pont)

Felhasználása: (2 pont)

b) Yersey (dzsörzé): (3 pont)

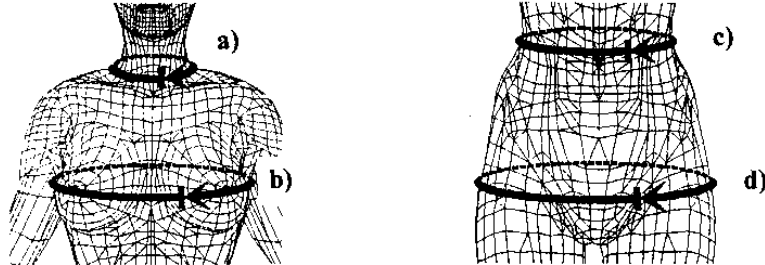
Felhasználása: (2 pont)

## II. Gyártmány- vagy modellrajz alapján szabásminta készítése

### 4. feladat megoldása

**max. pontszám: 31 pont**

4.1. Nevezze meg az ábrán nyilakkal jelölt testméreteket!



- a.) (1 pont)  
 b.) (1 pont)  
 c.) (1 pont)  
 d.) (1 pont)

4.2. Határozza meg a melltartó méretét a megadott adatok alapján!

mellbőség: 100 cm

mell alatti körméret: 81 cm

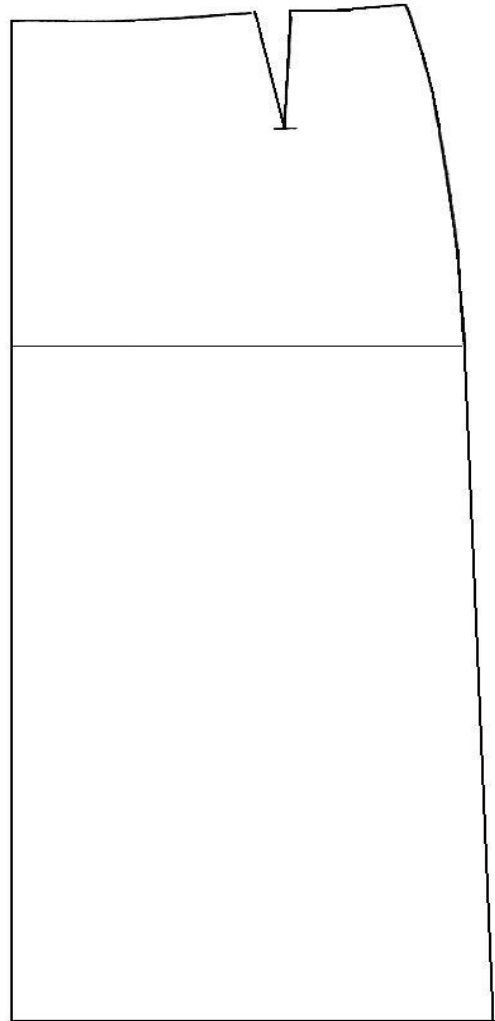
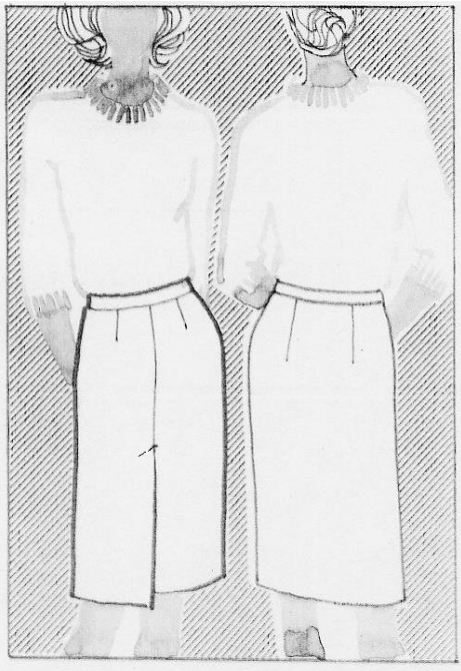
| Különbség         | Kosár méret     |
|-------------------|-----------------|
| 12-14 cm          | A kosár         |
| 14-16 cm          | B kosár         |
| 16-18 cm          | C kosár         |
| 18-20 cm          | D kosár         |
| Mell alatti méret | Melltartó méret |
| 63-67 cm          | 65              |
| 68-72 cm          | 70              |
| 73-77 cm          | 75              |
| 78-82 cm          | 80              |
| 83-87 cm          | 85              |
| 88-92 cm          | 90              |

- A mell alatti méret alapján a melltartó mérete: (2 pont)  
 A kosár mérete: (2 pont)  
 A melltartó mérete: (2 pont)

**4.3. Készítse el a modellrajzon látható kötött alapanyagból készült szoknya eleje modellezését az alampintába!**

**Vegye figyelembe, hogy az eleje-középvonalban takart lépéshasíték van, és a hasítéknyílás magassága 30 cm!**

**A modellezett mintát lássa el varrás-és hajtásszélességgel, jelölésekkel, valamint írja rá a mért értékeket!**



.....

(2 pont)

.....

(4 pont)

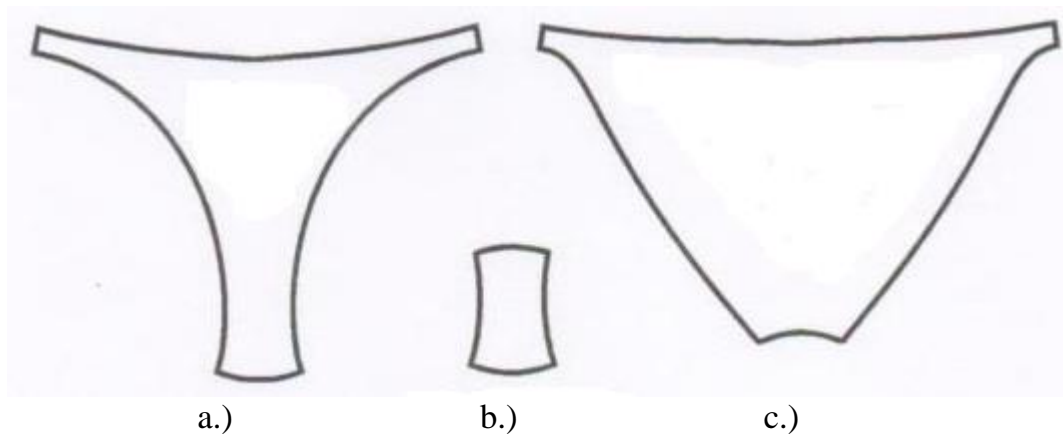
.....

(6 pont)

.....

(3 pont)

*Más helyes megoldás is elfogadható!*

**4.4. Nevezze meg a rajzon látható női bugyi alkatrészeit és azok darabszámát!**

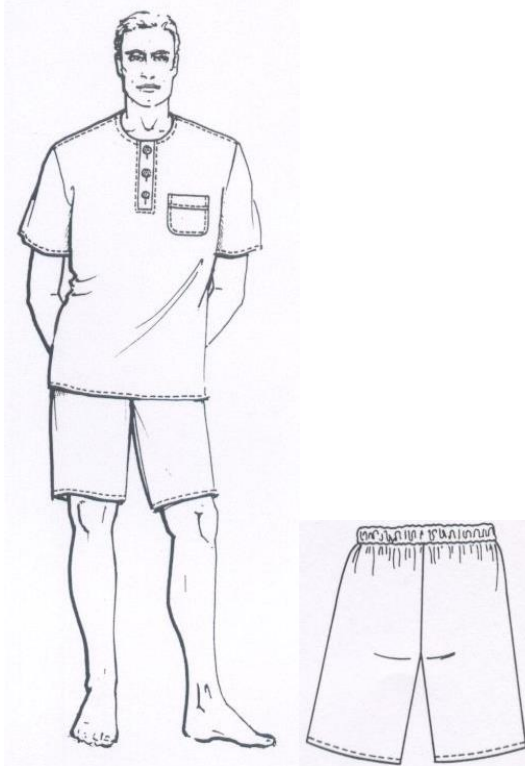
- |     |        |
|-----|--------|
| a.) | 2 pont |
| b.) | 2 pont |
| c.) | 2 pont |

### III. Gyártmány- vagy modellrajz alapján sorozatgyártás műszaki leírásának, technológiai tervezésének készítése

#### 5. feladat megoldása

max. pontszám: 40 pont

#### 5.1. Egészítse ki a képen látható férfi rövidnadrágos pizsama külalikleírását!



#### Külalikleírás:

(7 pont)

Kétrészes férfi pizsama. A pizsama felső vonalvezetése ....., ujjja ....., nyakkörbe szabott, elejeközépen mellvonalig ..... készül és három gombbal záródik. Az eleje baloldali mellrészén ..... található. Nadrág ..... szárú, dereka visszahajtott ..... készül. Az ujjalja, a vállvonal, a nyakkör, a pántbeállítás és a nadrág alja ..... van rögzítve.

#### 3.2. Javasoljon alapanyagot a férfi pizsama készítéséhez!

(2 pont)

Alapanyag: .....



**3.3. Határozza meg a férfi pizsama felsorolt alkatrészeinek darabszámát!  
Írja a kipontozott részre a darabszámokat!**

Alkatrészek:

|                                 |          |
|---------------------------------|----------|
| .....db eleje                   | (1 pont) |
| .....db háta                    | (1 pont) |
| .....db gombolópánt             | (1 pont) |
| .....db zseblap                 | (1 pont) |
| .....db rövid ujj               | (1 pont) |
| .....db háta-nyakkör szegőpánt  | (1 pont) |
| .....db eleje-nyakkör szegőpánt | (1 pont) |
| .....db eleje nadrágszár        | (1 pont) |
| .....db háta nadrágszár         | (1 pont) |

**3.4. Tervezze meg a férfi pizsama készítés gépi eszközeinek alkalmazási helyeit!**

| Alkalmazott gépi eszközök   | Az alkalmazás helye |
|-----------------------------|---------------------|
| Huroköltésű varrógép        |                     |
| Ötfonalas biztonsági varrat |                     |
| Háromfonalas szegővarrat    |                     |
| Gőzölős vasaló              |                     |

(4x1 pont)

**3.5. Tervezze meg és írja be a táblázatba a férfi pizsama készítés műveleteit, a készítés sorrendjében!**

**Pizsamafelső készítés műveletei:**

- Nyakkör eldolgozása
- Ujja alja készítése
- Zseblap készítése és felvarrása
- Oldalvonal és ujja varrás összevarrása
- Alja felvarrása
- Gombolópánt beállítás készítése
- Készre vasalás
- Gomblyuk készítése és gomb felvarrása
- Ujj felvarrása
- Varrásszélesség rögzítése az ujj aljvonalnál
- Vállvonal összevarrása és díszítése

|            | <b>Felsőréssz készítés műveleti sorrendje</b> |
|------------|---|
| <b>1.</b>  |   |
| <b>2.</b>  |   |
| <b>3.</b>  |   |
| <b>4.</b>  |   |
| <b>5.</b>  |   |
| <b>6.</b>  |   |
| <b>7.</b>  |   |
| <b>8.</b>  |   |
| <b>9.</b>  |   |
| <b>10.</b> |   |
| <b>11.</b> |   |

(11 pont)

**Nadrág készítés műveletei:**

- Külső varrásvonal összevarrása biztonsági varrattal
- Belső varrásvonal összevarrása biztonsági varrattal
- Aljavonal készítése
- Gumi összevarrása méretre
- Gumiház tűzése a gumi befogásával
- Eleje és háta üleprészek összevarrása biztonsági varrattal
- Készre vasalás
- Varrásszélesség rögzítése az aljavonalnál

|           | <b>Nadrág készítés műveleti sorrendje</b> |
|-----------|---|
| <b>1.</b> |   |
| <b>2.</b> |   |
| <b>3.</b> |   |
| <b>4.</b> |   |
| <b>5.</b> |   |
| <b>6.</b> |   |
| <b>7.</b> |   |

(7 pont)