

A 10/2007 (II. 27.) SzMM rendelettel módosított 1/2006 (II. 17.) OM rendelet Országos Képzési Jegyzékről és az Országos Képzési Jegyzékbe történő felvétel és törlés eljárási rendjéről alapján.

Szakképesítés, szakképesítés-elágazás, rész-szakképesítés, szakképesítés-ráépülés azonosító száma és megnevezése, valamint a kapcsolódó szakképesítés megnevezése:

51 525 01 1000 00 00	Autószerelő	Autószerelő
33 525 01 0010 33 02	Motorkerékpár-szerelő	Motor- és kerékpárszerelő
31 525 04 0000 00 00	Targonca- és munkagépszerelő	Targonca- és munkagépszerelő

Tájékoztató

A vizsgázó az első lapra írja fel a nevét!

Ha a vizsgafeladat kidolgozásához több lapot használ fel, a nevét valamennyi lapon fel kell tüntetnie, és a lapokat sorszámmal el kell látnia.

Értékelés

Összesen: 100 pont

100% = 100 pont

A VIZSGAFELADAT MEGOLDÁSÁRA JAVASOLT %-OS EREDMÉNY:

EBBEN A VIZSGARÉSZBEN A VIZSGAFELADAT ARÁNYA 20%.

Az alábbi állítások közül válassza ki és húzza alá vagy karikázza be az Ön által helyesnek tartott állítások betűjelét! (Minden kérdésnél csak egy állítás helyes.)

1. Melyik karbantartási művelet során nem kell megemelni a gépjárművet?

- a. Motorolajszűrő-csere.
- b. Motorolajcsere.
- c. Fékszerő ellenőrzése. 6 pont

2. Melyik karbantartási művelet során kell félig megemelni a gépjárművet?

- a. Kormány-holtjáték és lógás ellenőrzése.
- b. Hibadiagnosztikai kódok ellenőrzése.
- c. Első fékbetét ellenőrzése. 6 pont

3. Melyik karbantartási műveletet kell elvégeznie a motortérben?

- a. Akkumulátor-savszint ellenőrzése.
- b. Hajtóműolaj-szivárgás ellenőrzése.
- c. Fékek ellenőrzése. 6 pont

4. Melyik karbantartási művelet során kell teljesen megemelni a gépjárművet?

- a. Sebességváltó olaj ellenőrzése, feltöltése.
- b. Hátsó ablaktörlőcsere.
- c. Fényszóró-beállítás. 6 pont

5. Melyik karbantartási művelet tartozik az alább felsoroltak közül a jármű forgalombiztonsági vizsgálatához?

- a. Pollenszűrőcsere.
- b. Fékek ellenőrzése/szakvéleményezés.
- c. Fűtőventilátor ellenőrzése/véleményezése. 6 pont

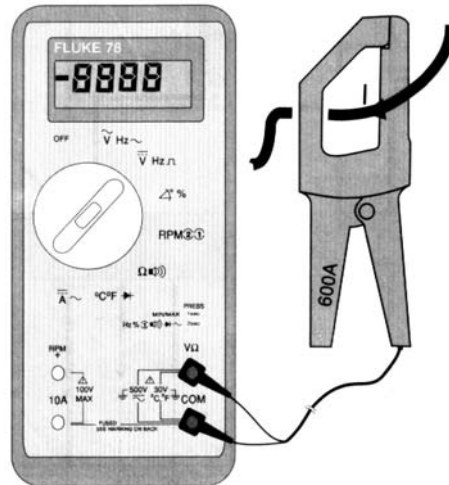
6. Melyik műveletet kell elvégeznie a karbantartási ciklus legvégén?

- a. Ajtózárok ellenőrzése, valamint a szervizintervallum-jelző nullázása.
- b. Fékcsőkorrozó ellenőrzése.
- c. Fékpedálút ellenőrzése. 6 pont

7. Az alábbi, levegőellátó rendszerrel kapcsolatos alkatrészek közül melyiket kell rendszeresen cserélni?

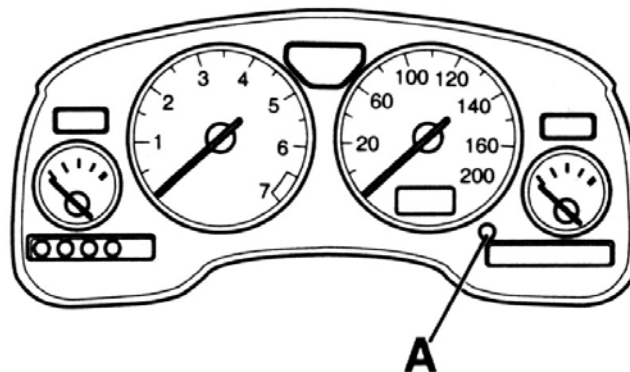
- a. Levegőhőmérséklet-érzékelő.
- b. Levegőszűrő.
- c. Levegőmennyiség-mérő. 6 pont

8. Milyen műszer látható az alábbi ábrán?



- Analóg multiméter.
- Megbontás nélküli árammérésre is alkalmas digitális multiméter.
- Megbontás nélküli árammérésre nem alkalmas digitális multiméter. 6 pont

9. Az alábbi ábrán egy 2002-es évjáratú Opel Astra-G műszerfal részlete látható. Mire vonatkoznak az alább felsorolt utasítások?



Kapcsolja ki a gyújtást.
 Nyomja le a gombot [A] és tartsa lenyomva.
 Kapcsolja be a gyújtást.
 Az „INSP” betűk két másodpercre megjelennek a kijelző mezőben.
 Tartsa lenyomva az [A] gombot, amíg a kijelzőn a „_ _ _ _” jelzés jelenik meg.
 Engedje el az [A] gombot.
 Kapcsolja ki a gyújtást.

- A napi kilométer-számláló nullázása.
- A karbantartási időszak kijelzőjének visszaállítása.
- A kilométer-számláló nullázása.

6 pont

10. Az alábbi állítások közül válassza ki egy közepkategóriájú személygépkocsi 60 000 km-es karbantartási műveleteinek lehetséges normaidejét!

- a. 15 perc.
- b. 1,8 óra.
- c. 21 óra.

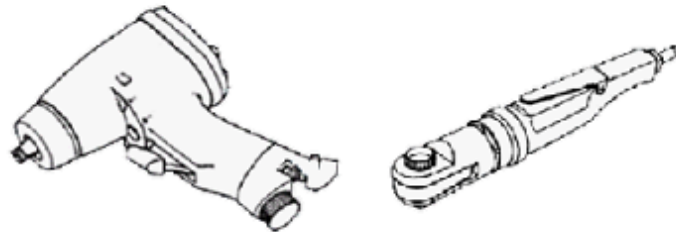
6 pont

11. Az alábbi szerviztevékenységek közül melyik nem tartozik az időszakos karbantartási műveletek közé?

- a. Tengelykapcsoló szerkezet cseréje.
- b. Levegősűrítő cseréje.
- c. Fényszóró-ellenőrzés/beállítás.

6 pont

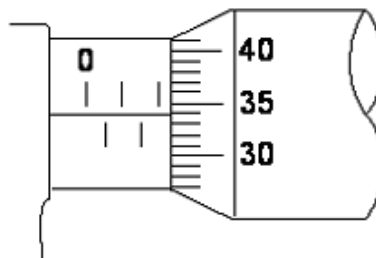
12. A következő állítások közül melyik az igaz a sűrített levegős szerszámok kezelésére vonatkozóan?



- a. Az összes levegős szerszámban hetente olajat kell cserélni a rozsdásodás megelőzése végett.
- b. A levegős szerszámok csak nyomaték közvetítésére szolgálnak. Ezért az anyák vagy csavarok soha nincsenek túlhúzva.
- c. A levegős szerszámokon lévő foglalatokat különlegesen erős anyagból kell készíteni.

6 pont

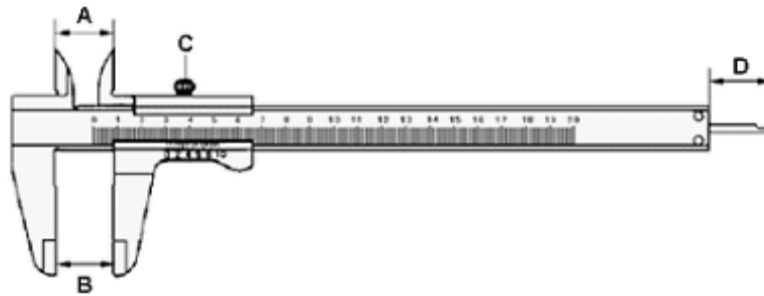
13. A következő értékek közül melyik egyezik meg az alábbi ábrán látható metrikus mikrométerről leolvasható értékkel?



- a. 2,84 mm.
- b. 2,34 mm.
- c. 23,4 mm.

6 pont

14. A tolómérő ábráján melyik betű jelöli a műszer azon részét, amivel a belső átmérőt lehet mérni?



- „A” betű.
- „B” betű.
- „C” betű.
- „D” betű.

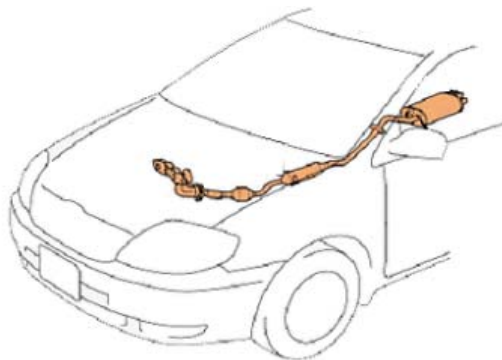
6 pont

15. A következő állítások közül melyik igaz a hűtőtartályra és a hűtősapkára vonatkozóan?

- A hűtő csak akkor fog feltöltődni teljesen hűtőfolyadékkal, ha a hűtőfolyadék hőmérséklete magas, és a tartály legalább félig van.
- Ha a hűtőben lévő hűtőfolyadék-nyomás elér egy előre meghatározott értéket, a hűtősapka *vákuumszelepe* automatikusan kinyit a többletnyomás csökkentése végett.
- Ha a hűtőben lévő hűtőfolyadék-nyomás elér egy előre meghatározott értéket, a hűtősapka *nyomószelepe* automatikusan kinyit a többletnyomás csökkentése végett.

8 pont

16. A következő állítások közül melyik igaz a kipufogórendszerekre?



- Ha a kipufogórendszer érintkezik a karosszériával, ez nem károsítja az alkatrészt, mert a kipufogórendszert hővédő lemezek védik.
- Ha a kipufogócsövön horpadások láthatók, a csövet ki kell egyengetni.
- Ha a kipufogócső csatlakozóin korom látható a csatlakozások körül, ez a kipufogórendszer tömítetlenségét jelzi.
- A kipufogórendszer „O” gyűrűit rendszeresen cserélni kell.

8 pont