

Az Országos Képzési Jegyzékről és az Országos Képzési Jegyzékbe történő felvétel és törlés eljárási rendjéről szóló 133/2010. (IV. 22.) Korm. rendelet alapján.

Szakképesítés, szakképesítés-elágazás, rész-szakképesítés, szakképesítés-ráépülés azonosító száma és megnevezése, valamint a kapcsolódó szakképesítés megnevezése:

52 525 01 1000 00 00	Autóelektronikai műszerész	Autóelektronikai műszerész
52 525 01 0100 52 01	Gépjárműriasztó-szerelő	Autóelektronikai műszerész
51 525 01 1000 00 00	Autószerelő	Autószerelő
33 525 01 0010 33 01	Kerékpárszerelő	Motor- és kerékpárszerelő
33 525 01 0010 33 02	Motorkerékpár-szerelő	Motor- és kerékpárszerelő
31 525 04 0000 00 00	Targonca- és munkagépszerelő	Targonca- és munkagépszerelő

Tájékoztató

A vizsgázó az első lapra írja fel a nevét!

Ha a vizsgafeladat kidolgozásához több lapot használ fel, a nevét valamennyi lapon fel kell tüntetnie, és a lapokat sorszámokkal el kell látnia.

## Értékelés

---

**Összesen: 100 pont**

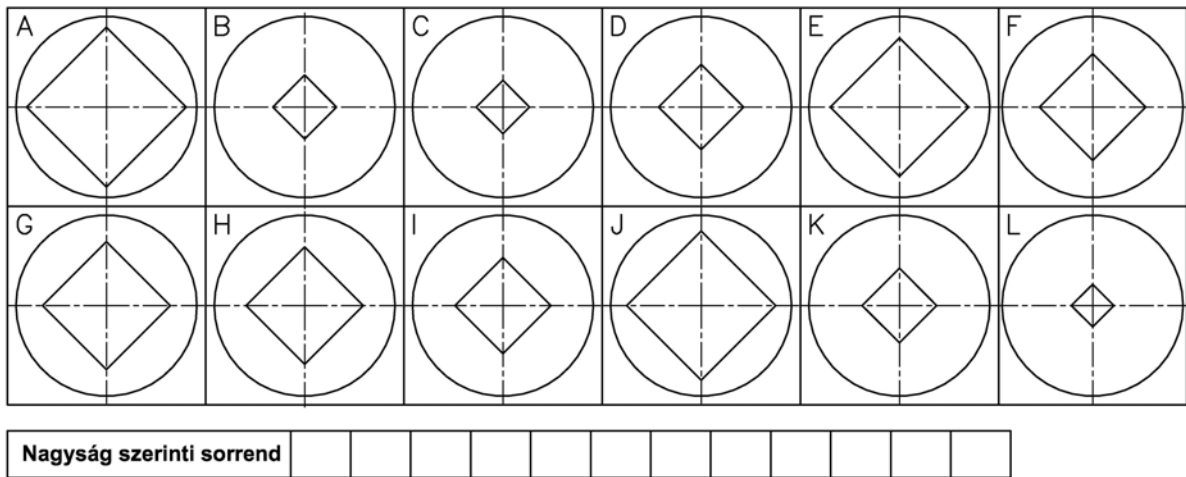
100% = 100 pont

A VIZSGAFELADAT MEGOLDÁSÁRA JAVASOLT %-OS EREDMÉNY:

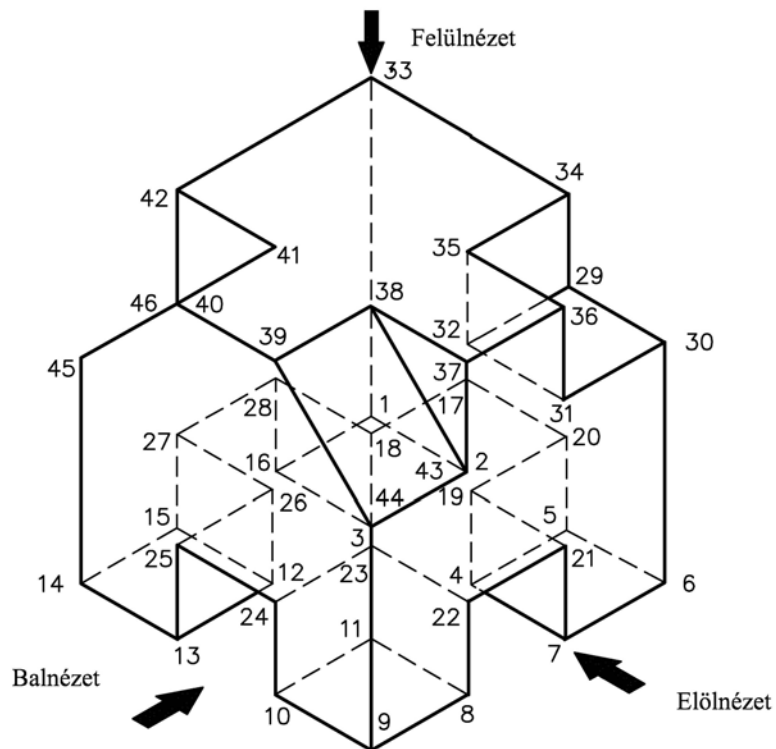
**EBBEN A VIZSGARÉSZBEN A VIZSGAFELADAT ARÁNYA 35%.**

**1. feladat****Összesen: 12 pont**

Határozza meg becsléssel a kivágások nagyság szerinti sorrendjét, és az eredményt a legkisebttől kezdve írja be a táblázatba!

**2. feladat****Összesen: 18 pont**

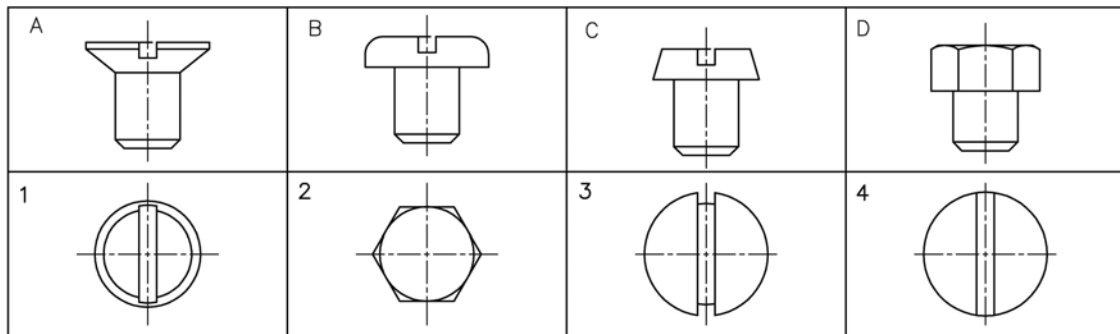
Az itt látható rajzról olvassa le az ábrázolt csonkolt síklapú test táblázatban felsorolt élének és lapjainak képsíkhoz viszonyított helyzetét, és a megfelelő rovatban „x”-szel jelölje választát!



	merőleges			párhuzamos			általános helyzetű
	K <sub>1</sub> -re	K <sub>2</sub> -re	K <sub>3</sub> -ra	K <sub>1</sub> -gyel	K <sub>2</sub> -vel	K <sub>3</sub> -mal	
9,10 testél							
12,13,14,15 síklap							
31,32,35,36 síklap							

**3. feladat****Összesen: 4 pont**

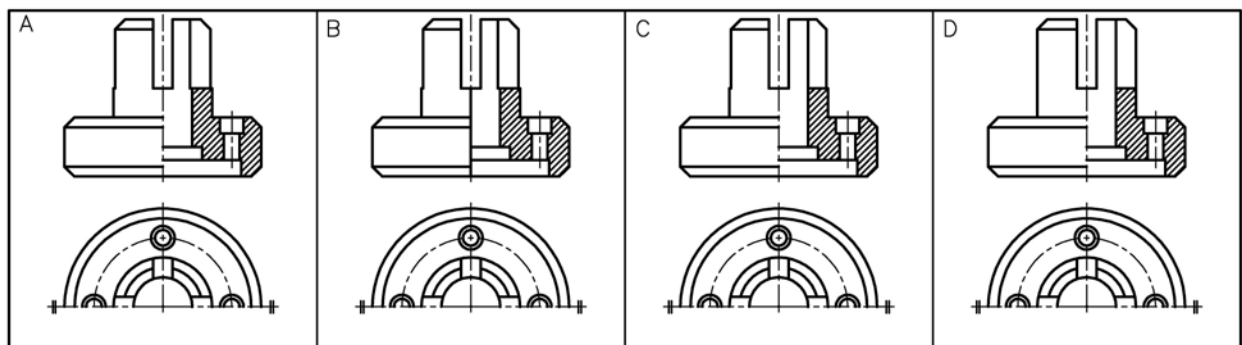
Határozza meg az összetartozó vetületeket, és a felülnézetek betűjelét írja be a táblázat megfelelő helyére!



Előlnézet	A	B	C	D
Felülnézet				

**4. feladat****Összesen: 4 pont**

Válassza ki a tárcsa rajzi ábrázolásának „A–D” megoldása közül a rajzilag helyes vetületepárt! A helyes megoldás betűjelét írja a megadott keretbe!



Helyes megoldás betűjele	
--------------------------	--

**5. feladat****Összesen: 10 pont**

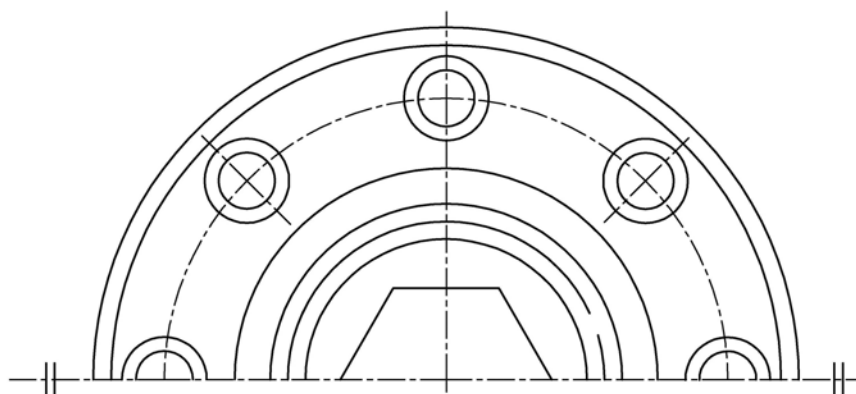
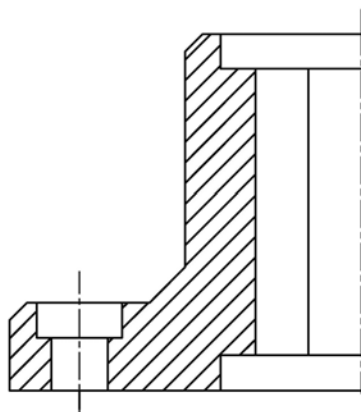
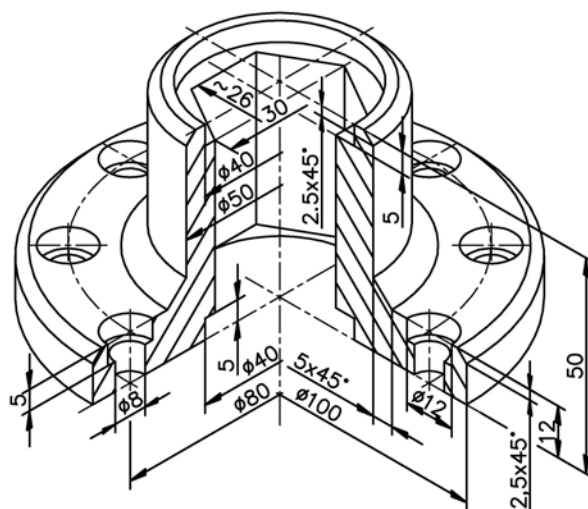
Nevezze meg a méretmegadásnál használt rajz- és betűjeleket! Válaszát írja be a megadott keretbe!

Jel	Megnevezés
t=	
R	
SR	
SØ	
∩	

## 6. feladat

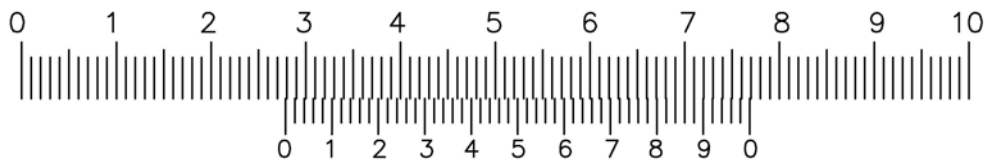
Összesen: 16 pont

A szemléltető feladatkiírás és a megadott vetületrészek alapján rajzolja meg az előlnézet hiányzó metszeti ábrarészletét! A rajzi megoldást ceruzával, felvételi vázlatként készítse el!



**7. feladat****Összesen: 4 pont**

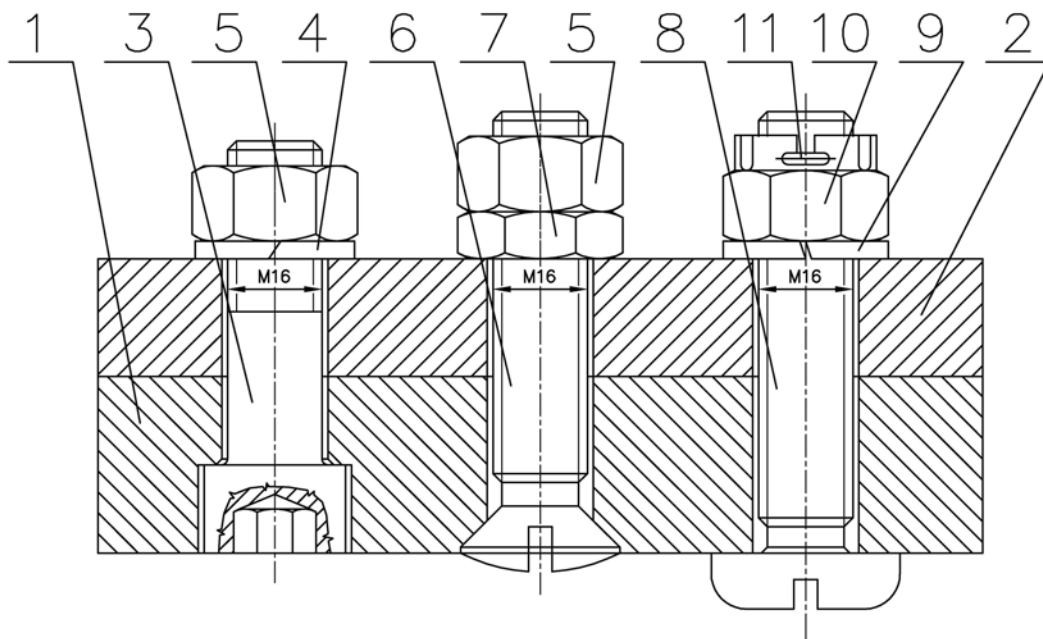
Állapítsa meg a mérőeszköz mérési pontosságát! Olvassa le a skálákról a beállított mértéket, és az eredményt részletezve írja be a Méret (mm) oszlopba!



Mérési pontosság	0,02
Mérési részeredmény	Méret(mm)
l'-hosszúság:a fő skála	27
l"-hosszúság:a nóniusz-skála	0,86
$l = l' + l''$ (mm)	27,86

**8. feladat****Összesen: 12 pont**

Válaszoljon a következő rajzolvasó kérdésekre!



1. Hány darab alkatrész látható az összeállítási rajzon?	
2. Hány fajta alkatrész látható az összeállítási rajzon?	
3. Hány darab alkatrész szabványos ezekből?	
4. Hány darab menetes alkatrészt tartalmaz a szerelvény?	
5. Hány darab ezek közül az orsómenetes alkatrész?	
6. Hány darab anyamenetet kell készíteni a szerelvényhez?	

**9. feladat****Összesen: 16 pont**

Készítsen gazdasági számítást az alkatrész felújítására, illetve cseréjére! Az új alkatrész beszerzési költsége 5000 Ft + 25% áfa. Gazdasági megfontolásból az alkatrész felújítását az új alkatrész bruttó beszerzési és beépítési árának 60%-áig alkalmazzuk.

Az alkatrész felújításának gazdasági számítása				
művelet	normaidő	rezsióradíj (Ft)	nettó összeg (Ft)	
1. kiszereelés	10 perc	3000 Ft		
2. tisztítás	5 perc	2400 Ft		
3. méretellenőrzés	10 perc	3600 Ft		
4. felújítás	30 perc	4000 Ft		
5. beszerelés	10 perc	3000 Ft		
nettó összeg				
áfa 25%				
bruttó összeg				

## Az új alkatrész beszerzésének gazdasági számítása

1. kiszereelés	10 perc	3000 Ft		
2. beszerelés	10 perc	3000 Ft		
3. új alkatrész beszerzési költsége				
nettó összeg				
áfa 25%				
bruttó összeg				
A választott megoldás				
Számszerű indoklás				

**10. feladat****Összesen: 4 pont**

Állapítsa meg a mikrométer mérési pontosságát! Olvassa le a skálákról a beállított mértéket, és az eredményt részletezve írja be a Méret (mm) oszlopba!

