

Az Országos Képzési Jegyzékről és az Országos Képzési Jegyzékbe történő felvétel és törlés eljárási rendjéről szóló 133/2010. (IV. 22.) Korm. rendelet alapján.

Szakképesítés, szakképesítés-elágazás, rész-szakképesítés, szakképesítés-ráépülés azonosító száma és megnevezése, valamint a kapcsolódó szakképesítés megnevezése:

33 582 03 1000 00 00	Burkoló	Burkoló
33 582 03 0100 31 03	Parkettás	Burkoló

Tájékoztató

A vizsgázó az első lapra írja fel a nevét!

Ha a vizsgafeladat kidolgozásához több lapot használ fel, a nevét valamennyi lapon fel kell tüntetnie, és a lapokat sorszámmal el kell látnia.

Értékelés

Összesen: 100 pont

100% = 100 pont

A VIZSGAFELADAT MEGOLDÁSÁRA JAVASOLT %-OS EREDMÉNY:

EBBEN A VIZSGARÉSZBEN A VIZSGAFELADAT ARÁNYA 20%.

1. feladat**Összesen: 16 pont**

A parkettázási munkák megkezdése előtt a terméktől függetlenül kötelező ellenőrzések közül soroljon fel legalább négy (4) feladatot!

-
-
-
-

2. feladat**Összesen: 8 pont**

El lehet-e kezdeni a parkettázási munkákat, ha a helyiség relatív páratartalma nagyobb mint 60%, valamint a betonaljzat nedvességtartalma (cementkötésű esztrich esetén) több mint 2%?

Milyen következményekkel jár a megfelelő körülmények figyelmen kívül hagyása?

Válaszait írja be a kipontozott helyekre!

- Amennyiben a betonnedvesség vagy a levegő relatív páratartalmának értéke magasabb mint 2%, illetve 60%, a parkettaburkolat fektetése.
- Így elkerülhető Egyenetlen aljzatnál a parketták keletkezhetnek, amelyek kellemetlen okoznak.

3. feladat**Összesen: 7 pont**

Fejezze be az alábbi két mondatot!

A kiegészítéseket írja be a kipontozott helyekre!

- 1.) A vakpadlóról készülő előzetes rajzon fel kell tüntetni:
.....
.....
- 2.) A vakpadló két fő szerkezeti része:
.....

4. feladat**Összesen: 8 pont****Az alábbi állítások közül válassza ki, melyik az igaz (I) és melyik a hamis (H) állítás!**

A falléc és a fal között 1-1,5 cm-es hézagot kell hagyni.

A fallécek helyzetét nem kell ideiglenesen ékeléssel biztosítani.

A fallécek toldásánál mindkét lécvéget leerősítjük.

Falsarkokban a fallécek csak gérbe vágva találkozhatnak.

5. feladat**Összesen: 5 pont****Összetételük alapján a parkettaragasztókat milyen fő csoportokba oszthatjuk?**

-
-
-
-
-

6. feladat**Összesen: 7 pont****Egészítse ki az alábbi, parkettaragasztókkal, illetve felhasználásukkal kapcsolatos mondatokat!**

A megfelelő ragasztóanyag kiválasztása során mind a, mind a gyártóinak figyelembe kell venni. Az alkalmazható ragasztók típusa több tényezőtől függ:

a.),

b.) **stb.**

Ezek mellett figyelembe kell venni a ragasztó rendelkezésre álló és a is.

7. feladat**Összesen: 49 pont**

Az alábbi alaprajzi vázlat alapján feladata a **NAPPALI + ÉTKEZŐ**, valamint a **HÁLÓSZOBA** helyiségek parkettázásához szükséges csaphornyos parketta és kiegészítő anyagok mennyiségének meghatározása.

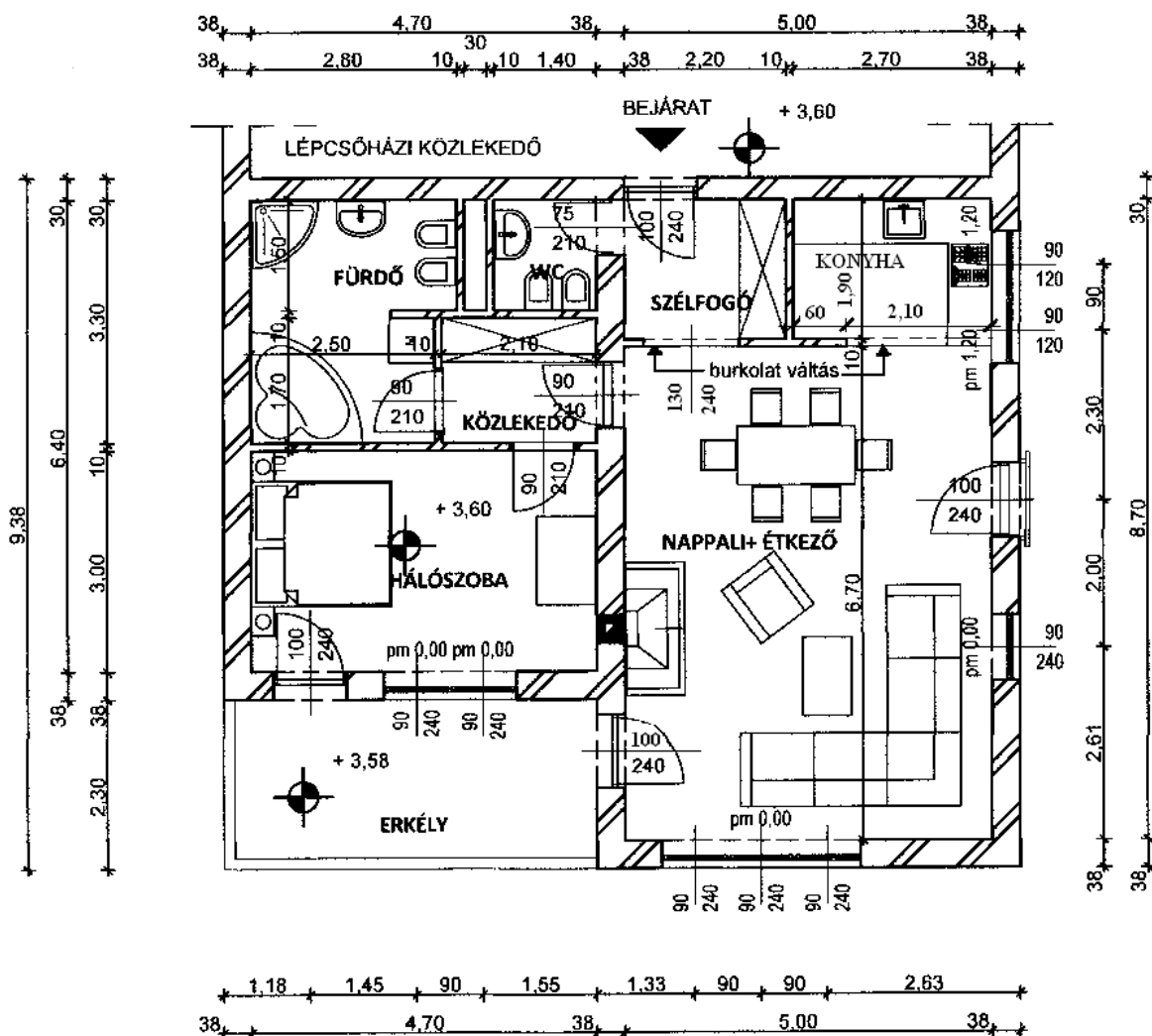
Információ:

A burkolás csaphornyos parkettával történik.

Az anyagmennyiség kiszámításánál figyelembe kell venni a belső ajtók, az erkélyajtók és üvegfal falnyílásai szélességi méretével és a falnyílások mélységével (15 cm) számított alapterületeket is!

A felhasználandó szalagparketta típusa: Mátraparkett
(„Köris Natur” 31-es keménység)
Mérete: 300x55x22 mm

A szükséges anyagok anyagmennyisége és kiszerezési egysége a megadott táblázatban található.

ALAPRAJZI VÁZLAT

(Az alaprajz műszakilag nem kidolgozott, nem méretarányos, csak az anyagmennyiség kiszámítására szolgál.)

7.a) Parkettázandó felület számítása:

25 pont

Parkettázandó felület:

NAPPALI + ÉTKEZŐ:

Falnyílások:

HÁLÓSZOBA:

Falnyílások:

Parkettázandó felület összesen:

Szegélyléc szükséges hossza (kerület):

NAPPALI + ÉTKEZŐ:

Falnyílások mélysége:

HÁLÓSZOBA:

Falnyílások mélysége:

Összesen:

Levonandó:

Szegélyléc összes hossza:

7.b) Megrendelendő mennyiség számítása:

24 pont

(Az anyagmennyiség számítását a táblázatban végezze!)

ANYAGMENNYISÉG SZÁMÍTÁSA

Anyag megnevezése	Burkolandó felület/ill. terület	Anyag-szükséglet	Szükséges anyagmennyiség mértékegységgel	Kiszereleési egység mértékegységgel	Szükséges mennyiség kiszereleési egységben	Szükséges mennyiség kerekített kiszereleési egységben
„Köris Natur” csaphornyos parketta		1,05 m ² /m ²		0,825 m ² /köteg		
Furnéros szegélyléc		1,01 fm/fm		2,40 fm/szál		
THOMSIT R 7500 diszperziós parkettaragasztó		1,20 kg/m ²		35 kg/vödör		
THOMSIT R 777 diszperziós alapozó		0,15 kg/m ²		10,00 kg/vödör		