

**VÍZÜGYI ISMERETEK**  
**EMELT SZINTŰ SZÓBELI VIZSGA**  
**MINTAFELADATOK ÉS ÉRTÉKELÉSÜK**

---

**MINTATÉTEL**

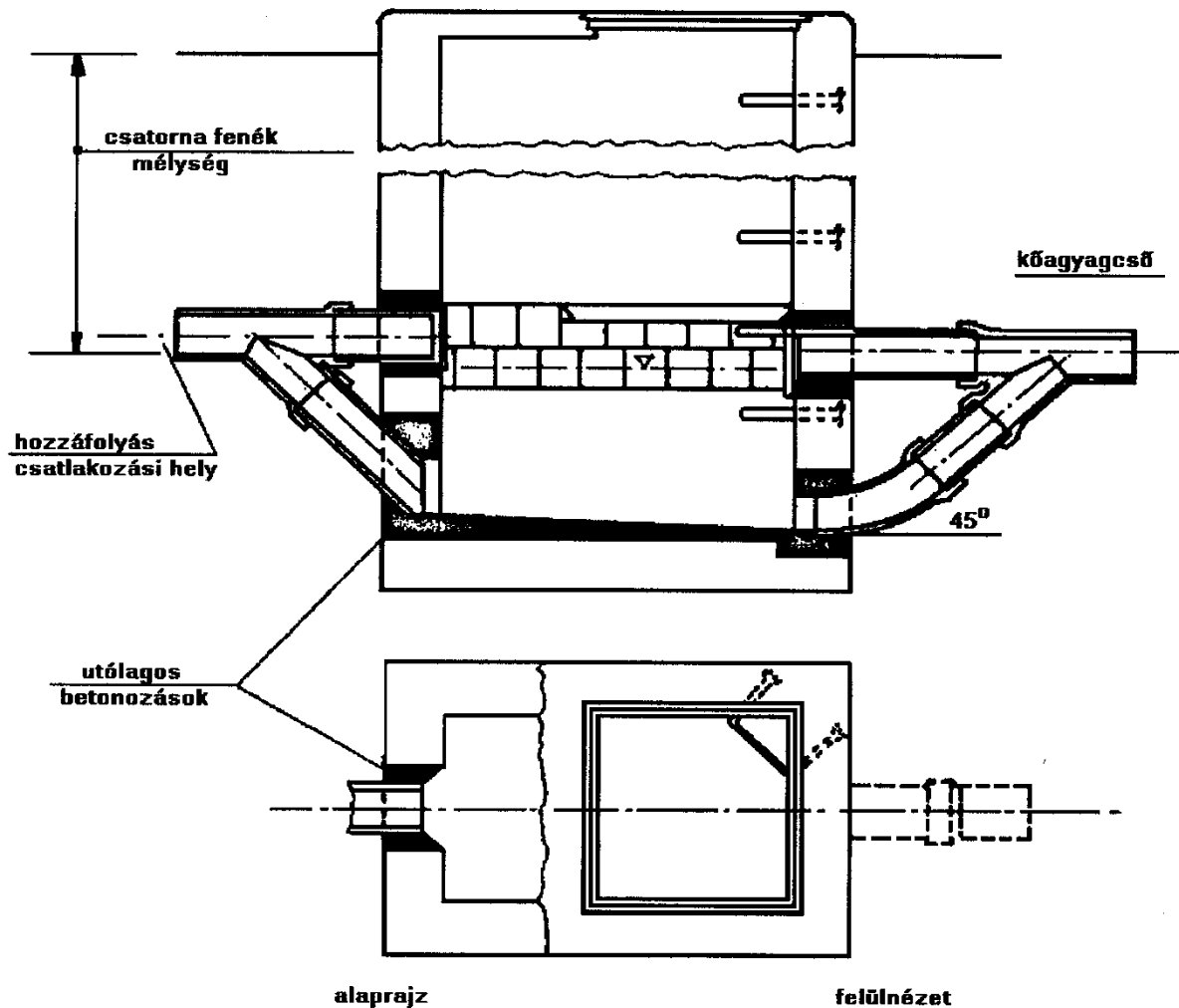
**1./A FELADAT:**

Ismertesse az időjárási elemeket (hőmérséklet, szél, napsugárzás, csapadék, párolgás, páratartalom) és azok mérési módjait és az alkalmazott mérőeszközök működési elvét!

**1./B FELADAT:**

Ismertesse a fizikai eljárások, műveletek alapelveit! Adott felúsztató berendezés ábráján magyarázza el a berendezés működését!

Melléklet: 1db felúsztató berendezés ábrája



Forrás: Fáy Cs. – Sziléry L. (szerk.) Település vízgazdálkodás.

**MINTATÉTEL ÉRTÉKELÉSE**

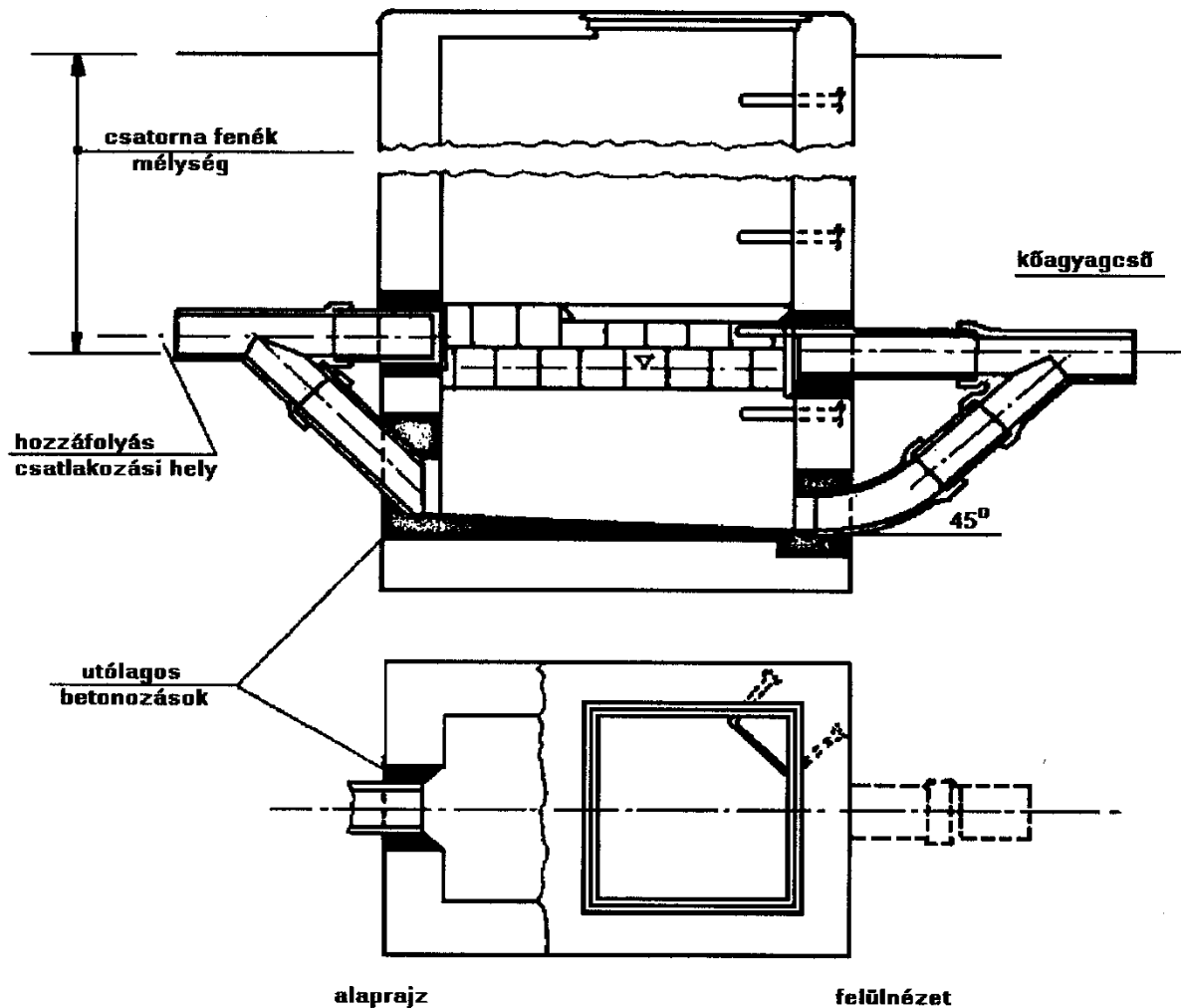
**1./A FELADAT:**

Ismertesse az időjárási elemeket (hőmérséklet, szél, napsugárzás, csapadék, párolgás, páratartalom) és azok mérési módjait és az alkalmazott mérőeszközök működési elvét!

**1./B FELADAT:**

Ismertesse a fizikai eljárások, műveletek alapelveit! Adott felúsztató berendezés ábráján magyarázza el a berendezés működését!

Melléklet: 1db felúsztató berendezés ábrája



Forrás: Fáy Cs. – Sziléry L. (szerk.) Település vízgazdálkodás.

**ÉRTÉKELŐ TÁBLÁZAT**

<b>Szempontok, kompetenciák</b>	<b>„A” feladat</b>	<b>„B” feladat</b>	<b>Pontszám</b>
Feladat megértése, a lényeg kiemelése, megfelelően felépített, világos, szabatos előadásmód	A vizsgázó: a tétel lényegét vázlagszerűen összefoglalja, feleletében nem tér el a témától. Az időjárási elemek csoportosítása. A mérési módok csoportosítása.(3)	A vizsgázó: a tétel lényegét vázlagszerűen összefoglalja, feleletében nem tér el a témától. Vázlaton felismeri a felúszató berendezés szerkezeti részeit(3)	6 pont
Tartalmi összetevők: alapfogalmak ismerete, definiálása és alkalmazása, tények, jelenségek, folyamatok ismerete és alkalmazása, magyarázása, összefüggések értelmezése	A vizsgázó: a rendelkezésére álló időkeretet kihasználja, de azt nem lépi túl, ha nem készített vázlatot, a felelete felépítettségében struktúra mutatkozik, mondatai megfelelnek a magyar nyelvhelyesség szabályainak, gondolatmenete világos, követhető: időjárás, időjárási elem, csapadék, hőmérséklet, légnyomás, páratartalom, párolgás, napfénytartam, észlelés(5) A vizsgázó: a kapcsolódó fogalmakat képes definiálni és azokat beépíteni a feleletébe. időjárási elem(ek)(5), csapadékmérő, csapadékmérő, párolgásmérő kád, liziméter, hőmérsékletmérők, légnedvesség, páratartalom mérő, légnyomásmérő,	A vizsgázó: a rendelkezésére álló időkeretet kihasználja, de azt nem lépi túl, ha nem készített vázlatot, a felelete felépítettségében struktúra mutatkozik, mondatai megfelelnek a magyar nyelvhelyesség szabályainak, gondolatmenete világos, követhető: Megnevezi a szerkezeti részeket (5p), elmagyarázza a technológiai feladatát és a víz/szennyvíz útját (5p). Tudja, hogy az adott berendezés milyen technológiában alkalmazható (5p). Érti a berendezés működési elvét. A vizsgázó a feleletében a tényanyag elemeit képes összekapcsolni, megkülönböztetni az okot és okozatot, rangsorolni a különböző jelentőségű tényeket, felismerni a következményeket.(5)	40 pont

	<p>napfénytartam mérő eszközök felépítése, működési elve, észlelés, regisztrálás, jellemző mértékegységek(5)</p> <p>A vizsgázó: a feleletében a tényanyag elemeit képes összekapcsolni, megkülönböztetni az okot és okozatot, rangsorolni a különböző jelentőségű tényeket, felismerni a következményeket. (5)</p>		
Szaknyelv alkalmazása	<p>A vizsgázó: a kapcsolódó fogalmakat képes definiálni és azokat beépíteni a feleletébe. A vonatkozó szaknyelvi kifejezéseket használja. környezetvédelem, globális problémák(2)</p>	<p>A vizsgázó: a kapcsolódó fogalmakat képes definiálni és azokat beépíteni a feleletébe. A vonatkozó szaknyelvi kifejezéseket használja: vízszintes, függőleges átfolyású, hosszanti és sugárirányú , ülepedési sebesség, tartózkodási idő, ülepítő tér, bukó él, iszapgyűjtő zsomp, (2)</p>	4 pont
<b>Szóbeli összesen</b>	<b>25 pont</b>	<b>25 pont</b>	<b>50 pont</b>