



Merő András

Tűzvédelmi előírások, szabályok



A követelménymodul megnevezése:

Általános gépészeti munka-, baleset-, tűz- és környezetvédelmi feladatok

A követelménymodul száma: 0110-06 A tartalomazonosító száma és célcsoportja: SZT-011-18



TŰZVÉDELMI JOGSZABÁLYOK

ESETFELVETÉS – MUNKAHELYZET

Ön új alkalmazott egy gyárban. Első nap tűzvédelmi oktatáson kell részt vennie. Milyen jogszabályok kötelezik a munkáltatót a tűzvédelmi oktatás megtartására? Milyen információkat kell megtudnia Önnek a tűzvédelmi oktatás alkalmával?

SZAKMAI INFORMÁCIÓTARTALOM

A tűzvédelem tulajdonképpen a tűz elleni védekezés.

A tűz elleni védekezés tulajdonképpen három részre osztható fel:

- tűz megelőzés,
- tűzoltási feladatok,
- tűzvizsgálat.

A tűz megelőzés a tűz keletkezésének megelőzésére, a továbbterjedés megakadályozására valamint a tűzoltás alapvető feltételeinek biztosítására irányuló tevékenység. A tűzoltási feladatok körébe tartozik a veszélyeztetett személyek megmentése, a már kialakult tűz terjedésének megakadályozása, az anyagi javak védelme valamint a tűz eloltása és a közvetlen veszélyek elhárítása. A tűzvizsgálat a tűz keletkezési idejének, helyének és okának a felderítését foglalja magába. Ez utóbbi a tűzoltóság szakmai, hatósági tevékenysége.

Mind a létesítés, mind a használat során figyelembe kell venni a tűzvédelmi jogszabályok, szabványok, hatósági előírások rendszerét. Tekintsük át ezt a rendszert.

A jogszabályok jogokat, kötelezettségeket, feladatokat, hatásköröket, szervezeti és irányítási viszonyokat érintő szabályok. A jogszabállyal kiadott országos szabályzatok esetében jogszabályi előírás léptet életbe kötelező tűzvédelmi előírásokat. A szabályzatok főképpen a műszaki, magatartási követelményeket tartalmazzák. A szabványok a tűzvédelem műszaki, technikai normáit tartalmazzák. A gazdálkodó szervezetek tűzvédelmi szabályzatai a helyi viszonyokra vetítik le a tűzvédelmi előírásokat.

A jogszabályok között vannak kifejezetten tűzvédelmi szabályokat tartalmazók, de más területek jogszabályai is gyakran kapcsolatosak a tűzvédelemmel.

A tűzvédelemre vonatkozó szabályozások hierarchikus rendje a következő:

- Alkotmány,
- törvények,
- rendeletek,
- szabványok,
- helyi szabályozások.

Tekintsük át röviden a tűzvédelemre vonatkozó szabályozásokat.

ALKOTMÁNY

A legfelsőbb szint az 1949. évi XX. törvény, az Alkotmány. Az Alkotmány általánosságokat fogalmaz meg és többnyire felhatalmazást ad törvényalkotásra, valamint végrehajtási rendeletek kiadására. A 19.§. (3) bekezdés b. pontja hatalmazza fel az Országgyűlést a törvényalkotásra, a 35.§. (1) bekezdés b.) pontja pedig biztosítja a kormány számára a törvények végrehajtását.

TÖRVÉNYEK

A tűz elleni védekezésről, a műszaki mentésről és a tűzoltóságról szóló 1996. évi XXXI. törvény az élet- és vagyonbiztonságot veszélyeztető tüzek megelőzése, a tüzeseteknél, a műszaki mentéseknél való segítségnyújtás, és a tűz elleni védekezésben résztvevők jogait, kötelezettségeit, valamint a védekezés szervezeti, irányítási rendjének, személyi, tárgyi és anyagi feltételeit szabályozza.



1. ábra. Műszaki mentés¹

¹ http://www.kisalfold.hu/kevesebb_a_muszaki_mentes/cikk/214/2133680/2.jpg (2010.08.22.)

A törvény hatálya kiterjed a Magyar Köztársaság területén tartózkodó magánszemélyekre, jogi személyekre, magán és jogi személyek jogi személyiséggel nem rendelkező szervezeteire ha vonatkozó jogszabály vagy nemzetközi szerződés másként nem rendelkezik. A tűzvédelmi törvény hatálya kiterjed a Magyar Köztársaság területén folytatott, a tűzvédelemre kiható valamennyi tevékenységre és a tűzoltóság által végzett műszaki mentésre. Nem tartoznak bele azonban a Magyar Honvédség létesítményei valamint a bányák föld alatti részei.

Aki tüzet vagy annak közvetlen veszélyét észleli, köteles azt azonnal jelezni. Elsőként a tűzoltóságot kell értesíteni, ám ha ez nem lehetséges, akkor a mentőszolgálatot, a rendőrséget vagy a polgármesteri hivatalt kell tájékoztatni. A tűz jelzését, a segítségkérést a törvény hatálya alá tartozók kötelesek minden eszközzel segíteni.

Tűzjelzés céljára nyilvános távbeszélő állomást kell üzemben tartani, mely mindenki által és bármikor hozzáférhető kell legyen. A tűzjelzés díjtalan és más hívásokkal szemben elsőbbséget élvez.

A tűz oltása során nem lehet mindenkitől ugyanolyan részvételt megkövetelni. Mindenkinek az egészségi állapota, életkora, képzettsége, felkészültsége által elvárható személyes részvétellel köteles együttműködni. A tűz oltása során követni kell a tűzoltóság soraiból kikerülő tűzoltásvezető utasításait. A tűzoltás helyszínén más személy csak a tűzoltásvezető előzetes egyetértésével intézkedhet.

A törvény III. fejezete foglalkozik a magánszemélyek, a jogi személyek, a magán- és jogi személyek jogi személyiséggel nem rendelkező szervezeteinek tűzvédelemmel és műszaki mentéssel kapcsolatos feladataival.

A magánszemélyek kötelesek betartani a tulajdonukban lévő épületek, járművek, gépek, berendezések, eszközök és anyagok használatára vonatkozó tűzmelegelőzési és tűzvédelmi szabályokat. Kötelesek gondoskodni az előírt tűzvédelmi felülvizsgálatokról és biztosítani a tűzvédelmi ellenőrzés lehetőségét.

A magánszemélyeknek meg kell ismerniük és tisztában kell lenniük a tűz és egyéb káresemények jelzésével, illetve a tűz oltásával és a műszaki mentéssel kapcsolatos kötelezettségeiket, teendőiket.

A törvény rendelkezik a gazdálkodó tevékenységet folytató magánszemélyek, jogi személyek, a jogi és magánszemélyek jogi személyiséggel nem rendelkező szervezeteinek esetében kötelezően alkalmazandó tűzvédelmi követelményeinek megtartásáról, a tevékenységgel kapcsolatos vészhelyzetek megelőzésének feltételeiről.

A fent említetteknek az alábbi fontos feladatokat kell elvégezni, melyeket jogszabály, szabvány vagy hatósági határozat ír elő:

- állandóan üzemkész állapotban kell tartani a tűzvédelmi berendezéseket, eszközöket, felszereléseket,
- gondoskodni kell oltóanyagról, oltóvízről,

- lehetővé kell tenni a tűzoltóság részére tűzoltási gyakorlatok végrehajtását,
- biztosítani kell a tevékenységi körökkel kapcsolatos tüzesetek megelőzésének és oltásának feltételeit,
- biztosítani kell a tűzvédelmi ellenőrzés lehetőségét.

A fent említett munkáltatóknak a feladata, hogy a munkavállalók megismerjék és alkalmazzák a létesítményre, épületekre vonatkozó jogszabályokban, valamint a tűzvédelmi szabályzatban a tűz elleni védekezésről szóló kötelezettségeiket.

A munkáltatónak fokozottan tűz- és robbanásveszélyes, a tűz- és robbanásveszélyes valamint a tűzveszélyes tűzveszélyességi osztályba tartozó létesítményekben szakképesítéssel rendelkező személlyel illetve szolgáltatás igénybevételével kell gondoskodnia a tűzvédelem biztosításáról.

A munkáltató köteles gondoskodni a munkavállalók illetve a munkavégzésben résztvevő családtagok tűzvédelmi oktatásáról és rendszeres továbbképzéséről. Minden munkavállalóval meg kell ismertetni a tevékenységükkel, munkakörükkel kapcsolatos tűzvédelmi ismereteket, el kell sajátíttatni és gyakoroltatni kell azt. Minderre a foglalkoztatás megkezdése előtt kell sort keríteni.

A munkába lépés előtti tűzvédelmi oktatásnak ki kell terjednie:

- a munkahely és a munkafolyamat tűzveszélyességére,
- a megtartandó tűzmelegítési szabályokra, a tűzvédelmi szabályzat vonatkozó előírásaira,
- a tűzjelzés alkalmazható eszközeire és módjára,
- a tűz esetén követendő magatartásra, illetve a tűzriadó tervben részére meghatározott feladatokra,
- a munkahelyen elhelyezett tűzoltó készülékek és eszközök helyére, használatuk módjára (elméletben és gyakorlatban),
- a tűzvédelmi szabályok megszegésének következményeire.

Az oktatás megtörténtéről nyilvántartást kell vezetni. A nyilvántartásban naplózni kell a dolgozó nevét, személyazonosító adatait, az oktatás időpontját, tárgyát. Az oktatási naplót a dolgozónak és az oktatást végzőnek aláírásával kell hitelesíteni.



2. ábra. Tűzvédelmi oktatás²

A munkáltató köteles előírni a tűzvédelmi szabályzatban, hogy melyik munkahelyen milyen gyakorisággal és ki köteles a dolgozók tűzvédelmi továbbképzését elvégezni.

Az oktatást végezheti a szabályozásnak megfelelően:

- tűzvédelmi szervezet kijelölt tagja,
- tűzvédelmi vállalkozó,
- munkahelyi vezető kellő felkészülést követően.

Az oktatás ismeretanyaga a tűzvédelmi szabályzat és a tűzriadó terv. Fontos, hogy az oktatás tartalmazzon gyakorlati bemutatót, valamint az oktatás végén legyen számonkérés. Az oktatásokról alapos okkal távollevők részére más, közeli időpontban pótoktatást kell szervezni.

Soron kívüli tűzvédelmi oktatást kell tartani:

- ha a munkavállaló létesítményen belül más munkahelyre kerül beosztásra,
- ha a munkahely tűzveszélyessége megváltozik, pl. új tűzveszélyes, illetve tűz, - vagy robbanásveszélyes anyag, gép technológia kerül alkalmazásra,
- ha a munkavállalót alkalmoszerű tűzveszélyes tevékenység végzésével vagy felügyeletével bízzák meg,
- ha a létesítményben tűz, vagy robbanás keletkezett és a munkáltató elrendeli a tapasztalatok oktatását,
- a munkavállaló tartós távollétet követően áll ismét munkába (gyes, tartós betegállomány stb).

² http://www.rs-herdecke.de/aktuell/presse/files/BIGfeuerwehr_3_2009-2.jpg (2010.08.22.)

További meghatározó jogszabály a katasztrófák ellen védekezés irányításáról, szervezetéről és a veszélyes anyagokkal kapcsolatos súlyos balesetek elleni védekezésről szóló 1999. évi LXXIV. törvény és végrehajtási rendeletei.

Tűzvédelmi szempontból fontos még a kémiai biztonságról szóló 2000. évi XXV. törvény, amely a tűz és robbanásveszélyesség szerint sorolja be az anyagokat.

Az anyagok és készítmények fizikai, fizikai-kémiai és kémiai tulajdonságai alapján, tűz- és robbanásveszélyesség szerint:

robbanó anyagok és készítmények:

- az olyan folyékony, képlékeny, kocsonyás vagy szilárd anyagok és készítmények, amelyek a légköri oxigénnel vagy anélkül, gyors gázfejlődéssel járó hőtermelő reakcióra képesek, és amelyek adott kísérleti körülmények között, illetőleg nyomásra vagy hőre felrobbannak,



3. ábra. Robbanóanyag³

oxidáló anyagok és készítmények:

- azok az anyagok és készítmények, amelyek más, elsősorban gyúlékony anyagokkal érintkezve erősen hőtermelő reakciót adnak,

³ <http://www.iparirobbano.hu/image/emulgit.jpg> (2010.08.22.)



4. ábra. Oxidáló anyagok jelképe⁴

fokozottan tűzveszélyes anyagok és készítmények:

- azok a folyékony anyagok és készítmények, amelyeknek lobbanás- és forráspontja rendkívül alacsony,
- azon gázok, amelyek a környezeti hőmérsékleten és nyomáson a levegővel érintkezve gyúlékonyak.

tűzveszélyes anyagok és készítmények – azok az anyagok és készítmények:

- a levegőn, normális hőmérsékleten öngyulladásra képesek,
- szilárd halmazállapotban valamely gyújtóforrás rövid ideig tartó behatására könnyen meggyulladnak, majd a gyújtóforrás eltávolítása után tovább égnek vagy bomlanak,
- olyan folyékony anyagok és készítmények, amelyek nagyon alacsony lobbanásponttal rendelkeznek,
- vízzel vagy nedvességgel érintkezve könnyen gyulladó gázt fejlesztenek, veszélyes mennyiségben.

⁴ http://atlavil.unas.hu/shop_ordered/8150/shop_pic/S366.jpg (2010.08.22.)



5. ábra. Tűzveszélyes anyag⁵

kevésbé tűzveszélyes anyagok és készítmények:

- olyan folyékony anyagok és készítmények, amelyek alacsony lobbanásponttal rendelkeznek.

RENDELETEK

Tűzvédelmi szabályzat

A 30/1996. (XII. 6.) BM rendelet szól a tűzvédelmi szabályzat készítésének kötelezettségéről.

Tűzvédelmi szabályzatot kell készítenie a gazdálkodó tevékenységet folytató magánszemélyeknek, a jogi személyeknek, a jogi és a magánszemélyek jogi személyiséggel nem rendelkező szervezeteinek, ha a munkavégzésben részt vevő családtagokkal együtt ötnél több munkavállalót foglalkoztatnak, vagy ha ötvennél több személy befogadására alkalmas létesítményt működtetnek, illetve a fokozottan tűz- és robbanásveszélyes besorolás esetén és kereskedelmi szálláshelyeken.

A tűzvédelmi szabályzatot az állandó, illetőleg az ideiglenes jelleggel működő létesítményekre a rendeltetésszerű tevékenység megkezdése előtt egyaránt el kell készíteni. Tartós próbaüzem esetén ideiglenes szabályzat készítendő. Próbaüzemet követően 30 napon belül kell a szabályzatot véglegesíteni.

⁵ http://www.surfacezero.com/g503/data/500/medium/100_1727.jpg (2010.08.22.)

A tűzvédelmi szabályzatnak naprakész állapotban kell lennie. A szabályzat tartalmát a munkáltató köteles tűzvédelmi oktatás keretében ismertetni a munkavállalókkal. A munkáltató feladata annak biztosítása, hogy a gazdálkodó szervezettel kapcsolatba kerülő személyek a szabályzat tartalmát megismerjék.

A tűzvédelmi szabályzatnak az alábbiakat kell tartalmaznia:

- a tűzvédelmi feladatokat is ellátó személyek feladatai és kötelezettségei,
- a tűzvédelmi szervezet feladata, felépítése, működési és irányítási rendje, valamint a finanszírozásra vonatkozó szabályok,
- a létesítmény (létesítmények), építmények, tűzszakaszok, illetőleg a helyiségek, szabadterek, veszélyességi övezetek tűzveszélyességi osztályba sorolása és az azokra vonatkozó eseti tűzvédelmi használati szabályok, előírások,
- a tevékenységre vonatkozó tűzvédelmi használati szabályok, előírások,
- az alkalomszerű tűzveszélyes tevékenység végzéséhez szükséges írásbeli feltételek meghatározása, illetve előzetes egyeztetésére jogosult személyek felsorolása,
- a tűzvédelmi oktatással kapcsolatos feladatok, a munkavállalókra vonatkozó tűzvédelmi képesítési követelmények,
- a munkavállalóknak a tűzjelzéssel, tűzoltással, műszaki mentéssel kapcsolatos feladatai,
- a létesítményi tűzoltóság működésének, szolgálatellátásának, tagjai díjazásának szabályai.

Tűzriadó terv

A tűzvédelmi szabályzatot kiegészíti a tűzriadó terv.

Az alábbi gazdálkodó szervezetnek kell tűzriadó tervet készítenie:

- „A”-„C” tűzveszélyességi osztályba tartozó létesítmények illetve művelődési, oktatási, egészségügyi és szociális létesítmények esetén azon létesítményeknek, amelyekben egy tűzszakasz befogadóképessége meghaladja a 300 főt;
- kereskedelmi szálláshelyeknek;
- az 50 főt meghaladó befogadóképességű, időszakos vagy állandó jelleggel üzemelő zenés szórakozóhelyeknek.

A szabályzat e melléklete a tűz esetén szükséges feladatokat részletezi.



6. ábra. Tűzriadó terv melléklet⁶

A tűzriadó tervben (30/1996. (XII. 6.) BM r. a tűzvédelmi szabályzat készítéséről) az alábbiakat kell leírni:

Tűzjelzés:

Meg kell határozni, hogy a munkahelyen keletkező tüzet hogy tudjuk a leggyorsabban a tűzoltóság, a munkahelyen tartózkodók, valamint a tűzoltók megérkezéséig intézkedő felelős vezető tudomására hozni.

A tüzet épületen belül jelezhetjük szóban (tűzilármával, ezzel azonban vigyázni kell, nehogy pánikot okozzunk), telefonon, és ha van az épületben tűzjelző berendezés, annak kézi jelzésadóival. Utóbbi esetben lehetőleg a tűz közeléből (és ne három emelettel lejjebb) jelezzünk – ugyanis ezzel a tűz tényleges helyét is megadjuk azoknak, akik a tűzjelző központnál vannak és intézkednek.



7. ábra. Tűzjelző rendszer nyomógomb⁷

⁶ www2.u-szeged.hu/biztonsag/htm/tuz.ppt (2010.08.22.)

⁷ <http://www.feuerwehr-eisingen.de/portal/usr/content/Brandfall/Brandmelder.jpg> (2010.08.22.)

Ha ki kell üríteni az épületet (ezt a tűzoltóság megérkezéséig intézkedő vezető dönti el), akkor a benttartózkodókat értesíteni kell. Ez történhet szóban, telefonon, szerencsésebb esetben csengővel, hangosbemondón keresztül, a tűzjelző berendezés szirénájával. A tűzoltóság telefonon értesíthető, illetve ma már egyre több épületből a tűzjelző berendezés ad átjelzést a tűzről az illetékes tűzoltósági ügyeletre.

A munkahelyen tartózkodókat két csoportba lehet osztani: vannak, akik különféle feladatokat látnak el tűz esetén, és vannak, akiknek egy dolguk van: a helyszín minél gyorsabb elhagyása. Az utóbbiak esetében figyelembe kell venni, ha a munkahely jellegéből adódóan távozás előtt pl. el kell zárniuk iratokat.

Tennivalók tűzeset során:

Szükséges a menekülés lehetővé tétele (pl. vészkijáratok nyitása, liftek földszintre hívása és kikapcsolása, a liftben rekedt személyek kimentése), életmentés, a közművek lezárása (áramtalanítás, gázelzárás), technológiai folyamat leállítása, a tűz által veszélyeztetett vagy a tűz terjedését elősegítő anyagok eltávolítása, a tűz oltása (ha az biztonságosan megoldható).



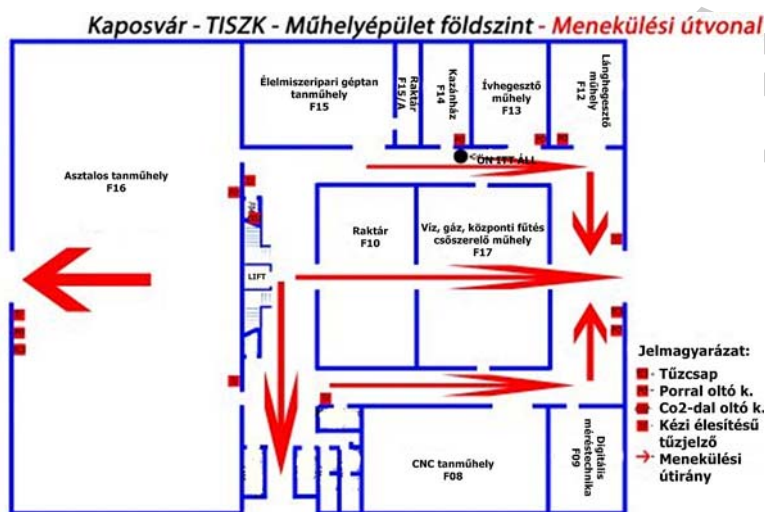
8. ábra. Tűzlépcső⁸

A feladatok mellett a tűzriadó tervben fel kell sorolni a veszélyforrásokat (pl. gázpalack; tűzveszélyes anyagok tárolóhelye, stb.).

⁸ http://lh5.ggpht.com/_CNq9ZaJAjU/ScZWzCCyEII/AAAAAAAAAtw/mWX3m7Alk6c/DSC06245.jpg (2010.08.22.)

A tűzriadó tervet alaprajzi melléklettel kell kiegészíteni. Ez tartalmazhat helyszín- és/vagy alaprajzokat. A rajzokon fel kell tüntetni a tűzvédelmi szempontból fontos eszközöket (pl. tűzoltó készülék, fali tűzcsap, tűzjelző központ), elzárószervevényeket (pl. tűzvédelmi elektromos főkapcsoló, gázfőcsap, technológiai szabályozóeszköz); vízszerezési helyeket (pl. oltóvízmedence, tűzcsapok). Ezek az alaprajzok támpontot – helyismeretet – jelenthetnek a tűzoltóságnak, ezért is fontos, hogy a rajz az aktuális állapotnak megfelelő legyen.

Az alaprajz nemcsak a tűzoltóságot segítheti, hanem az épületben tartózkodókat is, ha nem rendelkeznek helyismerettel. Emiatt a tűzriadó terv készítésére kötelezetteknek felsorolt létesítmények esetében – az épületek közösségi terein – olyan alaprajzot kell elhelyezni, amin bejelölték a menekülési útvonalakat.



9. ábra. Menekülési útvonalak térképe⁹

Szálláshelyeken emellett a szobákban is el kell helyezni a menekülési útvonalat mutató ábrát. Itt fel kell tüntetni a tartózkodási helyet – az adott szoba helyét is. Ezen az ábrán röviden szövegesen is utalni kell a menekülés módjára (pl. liftet használni tűz esetén tilos) és ezt – külföldi vendégeket is fogadó szálláshelyen – angol, illetve német nyelven is le kell írni.

A tűzriadó tervet állandóan hozzáférhető helyen kell tárolnunk: célszerű a portaszolgálatnál elhelyezni (itt tartózkodhat olyan személy, aki intézkedik tűz esetén; ide érkezhetsz meg a tűzoltóság) – ha van ilyen. Tűz esetén át kell adni a tűzoltás vezetőjének, akinek az alaprajzok segíthetnek a tájékozódásban).

⁹ <http://www.kapostiszk.hu/kepek/csarnok-fszzttuz.jpg> (2010.08.22.)

Ha a munkavállalók nem ismerik a tűzriadó tervet, akkor csupán egy felesleges, holt anyag. Különösen azoknál lényeges ez, akik intézkednek, döntenek a tűzoltóság megérkezéséig. Évente egy alkalommal tűzriadó gyakorlatot kell tartani, és ennek tapasztalatait írásban össze kell foglalni. A gyakorlat azért hasznos, mert ilyenkor kijönnek a hibák (pl. kiderül, hogy a vészcsengőt nem lehet az épület valamennyi helyiségében hallani, az egyetlen biztonsági őrnek túl sok feladata van). A tapasztalatok alapján pedig javaslatot lehet tenni a biztonság növelésére.

Érdeemes mérni az épület kiürítésének időtartamát: a vonatkozó jogszabály szerint az épületeket úgy kell kialakítani, hogy az alábbi időtartamon belül kiüríthetők legyenek.

Tűzvédelmi szempontból fontos még az országos településrendezési és építési követelményeket meghatározó 253/1997. (XII.20.) kormányrendelet, de ez most nem kerül részletezésre. Ugyanígy csak megemlítjük, hogy rendelet szabályozza a tűzvédelmi hatósági tevékenységét, a hivatásos önkormányzati tűzoltóságok illetékességi területét. Rendelet szól a tűzvédelmi bírságról, a létesítményi tűzoltókra vonatkozó szabályokról.

Miniszteri rendelet készült többek között tűzvédelmi szakvizsgára kötelezett munkakörökről, foglalkozási ágakról, a tűzesetek vizsgálatára vonatkozó szabályokról, a tűzoltóság által végezhető szolgáltatások köréről és szabályairól. Rendelet szabályozza az egyes műszaki termékek tűzvédelmi megfelelőségét vizsgáló, ellenőrző és tanúsító szervezetek kijelölését.

Ugyancsak miniszteri rendelet szabályozza a tűzoltóság tűzoltási és műszaki mentési tevékenységét, valamint a tűzoltás, műszaki mentés és az ezekhez kapcsolódó tűzvédelmi technika alkalmazhatóságának szabályait.

Országos biztonsági szabályzatok

Az országos biztonsági szabályzatok alkalmazását jogszabály rendeli el, ezért kötelező erejűek. A tűzvédelemben alkalmazott fontosabb országos és nemzetközi szabályzatok a következők:

- Országos Tűzvédelmi Szabályzat (OTSZ),
- Tűzoltási és Műszaki Mentési Szabályzat,
- Gáz és Olajipari Műszaki Biztonsági Szabályzat (GOMBSZ),
- Gázpalack Biztonsági Szabályzat,
- Nyomástartó Edények Biztonsági Szabályzata,
- veszélyes áruk szállítására vonatkozó nemzetközi szabványok (pl. ADR, RID).

Országos Tűzvédelmi Szabályzat

Az Országos Tűzvédelmi Szabályzat kiadásáról szóló 9/2008. (II.22.) ÖTM rendelet szól arról, hogy a létesítmények, építmények létesítésére – ideértve a tervezést, az átalakítást, illetve a módosítást is –, valamint a létesítmények, építmények, gépek, berendezések, eszközök és – a robbanó és robbantó anyagok kivételével – az anyagok használatára, technológiák alkalmazására vonatkozó tűzvédelmi szabályokat, tűzvédelmi műszaki követelményeket a rendelet mellékletében foglalt Országos Tűzvédelmi Szabályzat (a továbbiakban: OTSZ) tartalmazza.

Az Országos Tűzvédelmi Szabályzat az alábbiakat tartalmazza:

- tűzoltó technikai eszközök, felszerelések,
- beépített tűzvédelmi berendezések,
- villamos és villamos védelmi berendezések,
- tűzvédelmi műszaki követelmények éghető folyadékok és gázok tárolására,
- építmények tűzvédelmi követelményei, építmények tűzvédelme.

SZABVÁNYOK

A szabvány elismert szervezet által alkotott vagy jóváhagyott, közmegegyezéssel elfogadott olyan műszaki (technikai) dokumentum, amely tevékenységre vagy azok eredményére vonatkozik, és olyan általános és ismételten alkalmazható szabályokat, útmutatókat vagy jellemzőket tartalmaz, amelyek alkalmazásával a rendező hatás az adott feltételek között a legkedvezőbb.

A szabványosítás célja:

- az általános és ismételten alkalmazható eljárások, műszaki megoldások közrebocsátásával a termelés korszerűsítése, a szolgáltatások színvonalának javítása,
- a nemzetgazdasági igények érvényesítése a nemzetközi és az európai szabványosítási tevékenységben,
- a kereskedelem műszaki akadályainak elhárítása,
- a műszaki fejlesztés eredményeinek széles körű bevezetése,
- az élet, az egészség, a környezet, a vagyon, a fogyasztói érdekek védelme és a biztonságot, a megfelelőség-tanúsítás követelményrendszerének kialakítása,
- a hazai termékek és szolgáltatások nemzetközi elismertetése.

A nemzeti szabványosítással összefüggő feladatokat hazánkban a Magyar Szabványügyi Testület látja el. Az MSZT feladata a nemzeti szabványok kidolgozása, illetve kidolgoztatása, jóváhagyása és közzététele, módosítása és visszavonása. Az európai illetve nemzetközi szabványok nemzeti szabványként való közzététele, a nemzeti szabványosítás módszertanának kidolgozása és egyeztetése a szabványosításban érdekelttekkel.

Az MSZT részt vesz és képviseli hazánkat a nemzetközi és az európai szabványügyi szervezetek munkájában, szaktanácsadást és szakvélemény készítését végzi nemzeti szabványügyi kérdésekben. Kiadványokat állít össze és ad ki a nemzeti szabványosításról, valamint kidolgozza és kiadja a nemzeti szabványjel használati rendjét.

A Magyar Szabványügyi Testület hozza létre és működteti a termékek, szolgáltatások nemzeti szabványnak való megfelelés tanúsítási rendszerét, felkérésre közreműködik az Európai Unió irányelvein alapuló magyar jogszabályok előkészítésében. Folyamatos tájékoztatást ad a nemzeti szabványosítási programról a Kormány részére a kijelölt miniszter útján.

TANULÁSIRÁNYÍTÓ

1. feladat: Gondolja végig, mire kell kiterjednie a munkába lépés előtti tűzvédelmi oktatásnak!

2. feladat: Az oktató segítségével játsszák le a tűzjelzés folyamatát! Próbálják ki a tűzjelzés mind a három formáját! A tűzjelző kézi jelzésadókat helyettesítsék csengővel!

3. feladat: Karikázza be, mely kifejezés nem tartozik a tűz ellen védekezés fázisaihoz?

- a.) tűz megelőzés, _____
- b.) tűzoltási feladatok, _____
- c.) tűzoltók kiképzése, _____
- d.) tűzvizsgálat. _____

4. feladat: Írja be a pontozott részre, mely tűzvédelemre vonatkozó jogszabálytípus hiányzik a hierarchikus felsorolásból?

- Alkotmány, _____
- törvények, _____
-, _____
- szabványok, _____
- helyi szabályozások. _____

5. feladat: Válassza ki a helyes választ és karikázza be a helyes válasz betűjelét!

- a.) a telefonon történő tűzjelzés díjtalan és minden más hívással szemben előnyt élvez, _____
- b.) a telefonon történő tűzjelzés díjtalan, _____
- c.) a telefonon történő tűzjelzés díjköteles, _____
- d.) a telefonon történő tűzjelzés díjköteles, de a tüzeset kivizsgálását követően visszatérítik. _____

6. feladat: Jelölje meg a felsorolásban, ki végezhet tűzvédelmi oktatást?

- a.) tűzvédelmi szervezet kijelölt tagja, _____
- b.) tűzvédelmi vállalkozó, _____
- c.) üzemorvos, _____
- d.) munkahelyi vezető kellő felkészülést követően, _____
- e.) munkavédelmi megbízott, _____
- f.) szakszervezet vezetője, _____

7. feladat: Sorolja fel és írja le, mely gazdálkodó szervezeteknek kell tűzriadó tervet készítenie!

MUNKANYELVI

MEGOLDÁSOK

1. feladat:

a munkahely és a munkafolyamat tűzvesélyességére, _____
a megtartandó tűzmelegítési szabályokra, a tűzvédelmi szabályzat vonatkozó előírásaira, _____
a tűzjelzés alkalmazható eszközeire és módjára, _____
a tűz esetén követendő magatartásra, illetve a tűzriadó tervben részére meghatározott feladatokra, _____
a munkahelyen elhelyezett tűzoltó készülékek és eszközök helyére, használatuk módjára (elméletben és gyakorlatban), _____
a tűzvédelmi szabályok megszegésének következményeire. _____

2. feladat:

- 1.) tűzilárma: kiáltással kell jelezni a tüzet, _____
- 2.) telefon: telefonbeszélgetés keretében kell az oktátónak tájékoztatást adni a tűztől, _____
- 3.) tűzjelző berendezés kézi jelzésadójának működtetése: csengő megnyomása, _____

3. feladat:

- a.) tűzmelegítés, _____
- b.) tűzoltási feladatok, _____
- c.) **tűzoltók kiképzése,** _____
- d.) tűzvizsgálat. _____

4. feladat:

Alkotmány, _____
törvények, _____
rendeletek, _____
szabványok, _____
helyi szabályozások. _____

5. feladat:

- a.) a telefonon történő tűzjelzés díjtalan és minden más hívással szemben előnyt élvez, _____
b.) a telefonon történő tűzjelzés díjtalan, _____
c.) a telefonon történő tűzjelzés díjköteles, _____
d.) a telefonon történő tűzjelzés díjköteles, de a tüzeset kivizsgálását követően visszatérítik. _____

6. feladat:

- a.) tűzvédelmi szervezet kijelölt tagja, _____
b.) tűzvédelmi vállalkozó, _____
c.) üzemorvos, _____
d.) munkahelyi vezető kellő felkészülést követően, _____
e.) munkavédelmi megbízott, _____
f.) szakszervezet vezetője, _____

7. feladat:

- a.) „A”-, „C” tűzveszélyességi osztályba tartozó létesítmények illetve művelődési, oktatási, egészségügyi és szociális létesítmények esetén azon létesítményeknek, amelyekben egy tűzszakasz befogadóképessége meghaladja a 300 főt, _____
- b.) kereskedelmi szálláshelyeknek, _____
- c.) az 50 főt meghaladó befogadóképességű, időszakos vagy állandó jelleggel üzemelő zenés szórakozóhelyeknek. _____

ÖNELLENŐRZŐ FELADATOK

1. feladat

Milyen esetben kell a munkáltatónak tűzriadó tervet készítenie?

2. feladat

Milyen esetben kell soron kívüli tűzvédelmi oktatást tartani?

3. feladat

Írja le mit kell tartalmaznia a menekülési útvonal térképének?

4. feladat

Soroljon fel és írjon le néhány fontosabb biztonsági szabályzatot!

5. feladat

Írja le mik a szabványosítás céljai!

MEGOLDÁSOK

1. feladat

a.) „A”-, „C” tűzveszélyességi osztályba tartozó létesítmények esetén; művelődési, oktatási, egészségügyi és szociális létesítmények esetén; azon létesítményeknek, amelyekben egy tűzszakasz befogadóképessége meghaladja a 300 főt; _____

b.) kereskedelmi szálláshelyeknek; _____

c.) az 50 főt meghaladó befogadóképességű, időszakos vagy állandó jelleggel üzemelő zenés szórakozóhelyeknek. _____

2. feladat

a.) ha a munkavállaló létesítményen belül más munkahelyre kerül beosztásra, _____

b.) ha a munkahely tűzveszélyessége megváltozik, pl. új tűzveszélyes, illetve tűz, - vagy robbanásveszélyes anyag, gép technológia kerül alkalmazásra, _____

c.) ha a munkavállalót alkalmoszerű tűzveszélyes tevékenység végzésével vagy felügyeletével bízzák meg, _____

d.) ha a létesítményben tűz, vagy robbanás keletkezett és a munkáltató elrendeli a tapasztalatok oktatását, _____

e.) a munkavállaló tartós távollétet követően áll ismét munkába (gyes, tartós betegállomány stb). _____

3. feladat

a.) aktuális helyzetet, _____

b.) bejelölt menekülési útvonalat, _____

4. feladat

Országos Tűzvédelmi Szabályzat (OTSZ), _____

Tűzoltási és Műszaki Mentési Szabályzat, _____

Gáz és Olajipari Műszaki Biztonsági Szabályzat (GOMBSZ), _____

Gázpalack Biztonsági Szabályzat, _____

Nyomástartó Edények Biztonsági Szabályzata, _____

veszélyes áruk szállítására vonatkozó nemzetközi szabványok (pl. ADR, RID). _____

5. feladat

1.) az általános és ismételten alkalmazható eljárások, műszaki megoldások közrebocsátásával a termelés korszerűsítése, a szolgáltatások színvonalának javítása, _____

2.) a nemzetgazdasági igények érvényesítése a nemzetközi és az európai szabványosítási tevékenységben, _____

3.) a kereskedelem műszaki akadályainak elhárítása, _____

4.) a műszaki fejlesztés eredményeinek széles körű bevezetése, _____

5.) az élet, az egészség, a környezet, a vagyon, a fogyasztói érdekek védelme és a biztonságot, a megfelelőség-tanúsítás követelményrendszerének kialakítása, _____

6.) a hazai termékek és szolgáltatások nemzetközi elismertetése. _____

IRODALOMJEGYZÉK

FELHASZNÁLT IRODALOM

1949. évi XX. törvény, az Alkotmány,

1996. évi XXXI. törvény a tűz elleni védekezésről, a műszaki mentésről és a tűzoltóságról,

30/1996. (XII. 6.) BM rendelet szól a tűzvédelmi szabályzat készítésének kötelezettségéről,

9/2008. (II.22.) ÖTM rendelet az Országos Tűzvédelmi Szabályzat kiadásáról,

www.tuzinfo.hu (2010. augusztus 7.)

www.tankonyvtar.hu (2010. augusztus 7.)

MUNKANYAG

A(z) 0110-06 modul 011-es szakmai tankönyvi tartalomeleme
felhasználható az alábbi szakképesítésekhez:

A szakképesítés OKJ azonosító száma:	A szakképesítés megnevezése
31 521 02 0000 00 00	CNC-forgácsoló
33 521 02 0000 00 00	Élelmiszeripari gépsor- és rendszerüzemeltető
33 521 02 0100 31 01	Cukoripari gépkezelő
33 521 02 0100 31 02	Csomagológép-kezelő
33 521 02 0100 31 03	Dohánytermékgyártási gépkezelő
33 521 02 0100 31 04	Élelmiszeripari gépkezelő
33 521 02 0100 31 05	Élelmiszeripari készülék kezelője
33 521 02 0100 31 06	Növényolaj-gyártógép kezelője
33 521 02 0100 21 01	Palackozógép-kezelő
54 525 01 0000 00 00	Építő- és anyagmozgató-gépész technikus
54 525 01 0100 52 01	Emelőgép-ügyintéző
31 521 03 0000 00 00	Építő- és szállítógép-szerelő
31 582 09 0100 31 02	Karbantartó, csőszerelő
31 582 09 0100 31 03	Műanyagcső-szerelő
31 582 09 0100 31 04	Tűzvédelmi eszköz- és rendszerszerelő, karbantartó
31 582 10 0000 00 00	Épületlakatos
31 582 10 0100 31 01	Épületmechanikai szerelő
31 521 04 0000 00 00	Erdőgazdasági gépkezelő
31 521 04 0100 31 01	Erdészeti felkészítógép kezelője
31 521 04 0100 31 02	Erdészeti kötélpálya kezelője
31 521 04 0100 31 03	Erdészeti közelítógép kezelője
31 521 04 0100 31 04	Erdészeti rakodógép kezelője
31 521 04 0100 31 05	Többfunkciós fakitermelőgép kezelője
31 863 01 0000 00 00	Fegyverműszerész
33 521 03 0000 00 00	Felvonószerelő
33 521 03 0100 31 01	Felvonó karbantartó-szerelő
33 521 03 0100 31 02	Mozgólépcső karbantartó-szerelő
33 521 03 0100 31 03	Személyszállítógép üzemeltetője
33 521 03 0100 31 04	Szórakoztatóipari berendezés-üzemeltető
31 521 05 0000 00 00	Fémipari megmunkálógépsor és berendezés-üzemeltető
31 521 05 0100 21 01	Darabológép-kezelő
31 521 05 0100 31 01	Fémipari megmunkálógép-kezelő
31 521 05 0100 31 02	Fémnyomó
31 521 05 0100 21 02	Fémtömegcikkgyártó
31 521 07 1000 00 00	Finommechanikai műszerész
31 521 07 0100 31 01	Mérlegműszerész
31 521 07 0100 31 02	Orvosi műszerész
54 521 01 0000 00 00	Gépgyártástechnológiai technikus
31 521 08 0010 31 01	Autógyártó
31 521 08 0010 31 02	Háztartási gépgyártó
31 521 08 0100 31 01	Finomgyártósori gépkezelő, gépszerelő
31 521 08 0100 21 01	Gépi felületelőkészítő és -tisztító
31 521 08 0100 21 02	Gyártósori munkás
31 521 08 0100 21 03	Iparitermék-bontó
31 521 08 0100 31 02	Kézigépes megmunkáló
31 521 09 1000 00 00	Gépi forgácsoló
31 521 09 0100 31 01	Esztergályos
31 521 09 0100 31 02	Fogazó

31 521 09 0100 31 03	Fűrészipari szerszámélező
31 521 09 0100 31 04	Köszörűs
31 521 09 0100 31 05	Marós
31 521 11 0000 00 00	Hegesztő
31 521 11 0100 31 01	Bevont elektródás hegesztő
31 521 11 0100 31 02	Egyéb eljárás szerinti hegesztő
31 521 11 0100 31 03	Fogyóelektródás hegesztő
31 521 11 0100 31 04	Gázhegesztő
31 521 11 0100 31 05	Hegesztő-vágó gép kezelője
31 521 11 0100 31 06	Volframelektródás hegesztő
31 521 12 0000 00 00	Hőkezelő
31 522 02 0010 31 01	Hőközpont és -hálózatkezelő
31 522 02 0010 31 02	Hűtéstechikai berendezéskezelő
31 522 02 0010 31 03	Kazán gépész (12 tonna felett)
31 522 02 0010 31 04	Kazánkezelő (2-12 tonna között)
31 522 02 0100 31 01	Ipari olaj- és gáztüzelő-berendezés kezelője
31 522 02 0100 31 02	Kisteljesítményű kazán fűtője (max. 2 tonna)
31 522 02 0100 21 01	Kompresszorkezelő
52 521 01 0010 52 01	Akusztikus emissziós anyagvizsgáló
52 521 01 0010 52 02	Folyadékbehatolásos anyagvizsgáló
52 521 01 0010 52 03	Mágnesezhető poros anyagvizsgáló
52 521 01 0010 52 04	Örvényáramos anyagvizsgáló
52 521 01 0010 52 05	Radiográfiai anyagvizsgáló
52 521 01 0010 52 06	Rezgéselemző anyagvizsgáló
52 521 01 0010 52 07	Roncsolásos anyagvizsgáló
52 521 01 0010 52 09	Tömörsegi anyagvizsgáló
52 521 01 0010 52 10	Ultrahangos anyagvizsgáló
31 543 02 0000 00 00	Ipari nemesfém-megmunkáló
33 521 04 0000 00 00	Korrózió elleni védőbevonat készítője
33 521 04 0100 31 01	Festőberendezés kezelője
33 521 04 0100 31 02	Galvanizáló
33 521 04 0100 31 03	Szervesbevonat-készítő
33 521 04 0100 31 04	Tűzhorganyzó
31 522 03 0100 31 01	Kéményszerelő
31 522 03 0100 31 02	Légtechnikai hálózat szerelő
52 725 03 0000 00 00	Optikai műszerész
31 521 22 0000 00 00	Öntészeti mintakészítő
31 521 24 1000 00 00	Szerkezetlakatos
31 521 24 0100 31 01	Lemezlakatos
33 521 08 0000 00 00	Szerszámkészítő
33 521 08 0100 31 01	Szikraforgácsoló
54 521 05 0010 54 01	Élelmiszeripari gépészmérnök
54 521 05 0010 54 02	Vegyipari gépészmérnök
54 521 05 0100 33 01	Élelmiszeripari gépszerelő, karbantartó
33 524 01 1000 00 00	Vegy- és kalorikusgép szerelő és karbantartó
33 524 01 0100 31 01	Ipari olaj- és gáztüzelő berendezés szerelője, üzembehelyezője
31 525 02 1000 00 00	Járműfényező
31 525 03 1000 00 00	Karosszerialakatos
31 521 19 0010 31 01	Fejő- és tejszószelőgép kezelője
31 521 19 0010 31 02	Keltetőgép kezelő
31 521 19 0010 31 03	Kertészeti gép kezelő
31 521 19 0010 31 04	Majorgép-kezelő
31 521 19 0010 31 05	Meliorációs, kert- és parképítőgép kezelő
31 521 19 0010 31 06	Mezőgazdasági erő- és munkagépkezelő
31 521 19 0010 31 07	Mezőgazdasági rakodógép kezelő

31 521 19 0010 31 08	Mezőgazdasági szárítóüzemi gépkezelő
31 521 19 0010 31 09	Növényvédelmi gépkezelő
31 521 19 0010 31 10	Önjáró betakarítógép kezelője
31 521 20 0010 31 01	Állattenyésztési gépüzemeltető, gépkarbantartó
31 521 20 0010 31 02	Erdészeti gépüzemeltető, gépkarbantartó
31 521 20 0010 31 03	Kertészeti gépüzemeltető, gépkarbantartó
31 521 20 0010 31 04	Növénytermesztési gépüzemeltető, gépkarbantartó
54 544 02 0010 54 01	Fluidumkitermelő technikus
54 544 02 0010 54 02	Gázipari technikus
54 544 02 0010 54 03	Megújulóenergia-gazdálkodási technikus
54 544 02 0010 54 04	Mélyfúró technikus
54 544 02 0100 31 01	Cső-távvezeték üzemeltető (olaj, gáz)
54 544 02 0100 31 02	Fluidumkitermelő
54 544 02 0100 31 03	Mélyfúró
54 582 01 0000 00 00	Épületgépész technikus
31 582 09 0010 31 01	Energiahasznosító berendezés szerelője
31 582 09 0010 31 02	Gázfogyasztóberendezés- és csőhálózat-szerelő
31 582 09 0010 31 03	Központifűtés- és csőhálózat-szerelő
31 582 09 0010 31 04	Vízvezeték- és vízkészülék-szerelő
31 521 06 0000 00 00	Finommechanikai gépkarbantartó, gépbeállító
52 522 09 0000 00 00	Gáz- és tüzeléstechnikai műszerész
31 521 10 1000 00 00	Géplakatos
31 521 10 0100 31 01	Gépbeállító
31 521 15 0000 00 00	Késes, köszörűs, kulcsmásoló
31 521 15 0100 31 01	Gépi gravírozó
31 521 15 0100 31 02	Kulcsmásoló
31 522 03 0000 00 00	Légtechnikai rendszerszerelő
54 525 02 0010 54 01	Erdőgazdasági gépésztechnikus
54 525 02 0010 54 02	Mezőgazdasági gépésztechnikus
54 520 01 0000 00 00	Gépipari minőségellenőr
33 522 02 0000 00 00	Hűtő- és klímaberendezés-szerelő, karbantartó
52 520 01 0000 00 00	Műszaki termékminősítő

A szakmai tankönyvi tartalomelem feldolgozásához ajánlott óraszám:

30 óra

MUNKANYAG

A kiadvány az Új Magyarország Fejlesztési Terv
TÁMOP 2.2.1 08/1-2008-0002 „A képzés minőségének és tartalmának
fejlesztése” keretében készült.

A projekt az Európai Unió támogatásával, az Európai Szociális Alap
társfinanszírozásával valósul meg.

Kiadja a Nemzeti Szakképzési és Felnőttképzési Intézet
1085 Budapest, Baross u. 52.

Telefon: (1) 210-1065, Fax: (1) 210-1063

Felelős kiadó:
Nagy László főigazgató