

ALAPVETŐ RUHÁZATI CIKKEK – A SZOKNYA GYÁRTÁSELŐKÉSZÍTÉSE

ESETFELVETÉS – MUNKAHELYZET

Pályakezdő divat- és stílustervezőként egy kereskedelmi televízió tehetségkutató versenyére nevezett be, amelyet fiatal, amatőr vagy nem ismert profi divattervezőknek hirdettek meg. A műsor célja, hogy megtalálja az év Divat- és stílustervezőjét.

A jelentkezők közül Ön kiválasztásra került és 10 epizódon keresztül küzd a többi kiválasztottal fináléba jutásért, tudásának megméretéséért. A tervezők epizódonként különböző helyszíneken, különböző divattervezői feladatokat kapnak. A tervezői feladatok, bizonyos tervezői céllal (témával) párosulnak. Önnek a következő epizódra egy hét alatt öt szoknyát, kell terveznie és kiviteleznie. A szoknyákat a műsorban profi modellek mellett, egyedi méretekkel, testalkattal rendelkező hétköznapi emberek mutatják be. Önnek, mint versenyzőnek élő adásban kell a tervezett, és kivitelezett szoknyákat a szakmai zsűri előtt bemutatnia, megvédenie, érvelnie, esetleg szakmai vitát kezdeményeznie. A legkevésbé jól teljesítő tervezőt a zsűri kiszavazza.

Ez a füzet a tervezést követő gyártáselőkészítési feladatokat mutatja be.

SZAKMAI INFORMÁCIÓTARTALOM

A ruházati termékek, így a szoknya gyártáselőkészítése is a termék tervezéssel kezdődik, és a termék kivitelezésének, az anyagoknak szabással kapcsolatos előkészítő munkáira is kiterjed. A gyártáselőkészítés feladata a munka elvégzésére rendelkezésre álló időtől függetlenül a ruhadarabok kivitelezési folyamatának kialakítása, modelltervek, gyártási utasítások, előírások kidolgozása, a segédeszközök, pl. szabásminták elkészítése és a teljes kivitelezési dokumentáció összeállítása. Ezek részben szervezési részben technológiai folyamatok, amelyek szorosan összefonódnak.



1. ábra. Szoknya tervvázlatok

A kivitelezésre kiválasztott tervrajzokat követő munkafolyamat a szabásminták elkészítése:

- szerkesztés,
- modellezés,
- szabásminta készítés,
- szabászati előírások, utasítások meghatározása.

SZOKNYAFAJTÁK

A szoknya örök divat, a női öltözködés lemaradhatatlan ruhadarabja. Különálló ruhadarabként a női öltözet deréktől lefelé eső, csípőt, lábakat elfedő része. Az eredeti középkori szoknya még ettől eltérően nyaktól térdig érő, redőzött ruhadarab volt övel megkötve és mindkét nem viselte. A gótikus női *sucenie* (felsőruha) a XV. század során vált ruhaderékké és szoknyává. Ezzel kezdődött a mai értelemben vett szoknyaviselet.

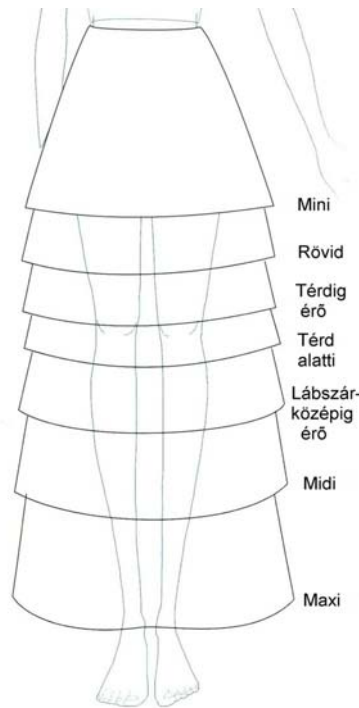
Hossza, bősége, formája, anyagai a trend függvényei. A változatos szoknyaformák a minitől a midin át a maxiig, a szűktől a bő vonalig számos lehetőséget kínálnak a testalkat sajátosságaihoz és az alapanyagokhoz leginkább megfelelő modell kiválasztásához.

A szoknyák elnevezése szabásuk szerint:

- **Egyenes vonalú sima szoknya:** követi a test formáját, deréktől a csípőre ráfekszik. Legismertebb formája Christian Dior által 1948-ban bevezetett, testhez simuló, csípőtől lefelé egyenes szabásvonalú *ceruza vonal*.
- **Lefelé bővülő, trapéz szoknya** a szélesebb csípő korrigálását teszi lehetővé. Több részből szabva a hosszanti szabásvonalak szélességben megosztják az alakot és kedvező optikai hatást adnak, pl. az *esernyőszoknya*, amely az esernyőhöz hasonlóan, 12 vagy több részből álló szoknyafajta.
- A **bő szoknyáknál** a derék alatt csípőre fekvő sziluettel a karcsú derék hangsúlyozása érhető el. Jellegzetes típusa a *harangszoknya*, az alkalmi öltözetek örök darabja.

- A **húzott szoknyáknál** a bővítést húzással, vagy ráncolással érik el. A csípőt erősítő hatása miatt csak vékony alapanyagból ajánlott kivitelezni és csak vékony testalkatúaknak áll jól.
- A **rakott és pliszé szoknyák** nagy bőséggel rendelkeznek, de a levasalt élek szélességben megosztják az alakot ezért előnyösek lehetnek a magas, erős testalkatúaknak.

A szoknyák hosszúságuk alapján többfélék lehetnek: mini, rövid, térdig érő, térdet takaró, lábszárközépig érő, midi vagy maxi.



2. ábra, Szoknyahosszak

A szoknya formáját alapvetően meghatározza az alapanyag tulajdonsága. Laza lágy esésű anyagokból szépen kivitelezhetőek a húzott- és harangszoknyák. A gyűrődésmentes, éltartó anyagokból a hajtásos szoknyák elkészítése javasolt.

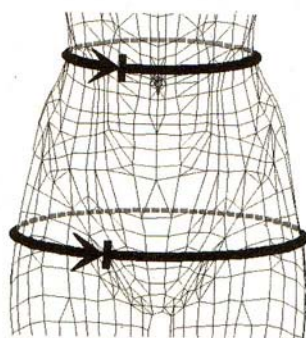
A divatirányzatok, trendek jellegzetességei, stílusjegyei a divat-, modell-, vagy gyártmányrajzokról jól leolvashatóak. A divatrajzolvasással a modell sziluettje, körvonala, szabásvonalai, apróbb részletmegoldásai jól megfigyelhetők, megfogalmazhatóak.

MÉRETVÉTEL

A szerkesztési rajzok helyes kialakításához a konfekció gyártásnál mérettáblázatra, méretes tevékenységnél pontos méretvételre van szükség, amelynek eszköze a textilmérőszalag (szabócentiméter).

Szoknya szerkesztéséhez használt fő-, és segédméretek:

FŐMÉRETEK		
Méreték megnevezése	Jele	Méretvétel meghatározása
Testmagasság	tm	Talpsíktól a fejtetőig mért függőleges méret (cipő nélkül mérve)
Derékkerület	d	A derékvonalán mért kerületméret. Egyedi méretvételnél a derékon megkötött szalagon a has legkiemelkedőbb pontján keresztül mért kerületméret.
Csípőkerület	cs	A csípő legkiemelkedőbb pontján mért kerületi méret.
SEGÉDMÉRET		
Szoknyahossz	szh	Derékvonal és a modellhossz közötti szakasz az alkat jobb oldalán függőlegesen mérve.
Csípőmélység	csm	Derék- és csípővonal közötti szakasz az alkat jobb oldalán függőlegesen mérve.



3. ábra. Derék- és csípőkerület mérési helye

Méretvételkor a centimétert természetesen kell vezetni, nem célszerű megfeszíteni vagy lazán hagyni. Ügyelni kell a mérendő személy természetes testtartására, a behúzott has kevesebb derék- és csípőméretet eredményezhet. Szükséges az esetleges normál alkattól való eltéréseket megfigyelni, feljegyezni és szerkesztéskor számításba venni. Fontos, hogy a ruházat vastagsága vagy öv ne növelje a testmértéket.

TESTMÉRET, TESTALKAT

Általános követelmény a szoknyákkal szemben is, mint minden ruhadarabbal szemben a kényelemen és divatosságon kívül, hogy viselőjének előnyös megjelenést biztosítson.

A tervezés mellett a szabásminta készítésekor is nélkülözhetetlen az alkat ismerete. A testalkatok méretei, arányai, az alkati sajátosságok eltérőek.

Konfekció gyártás esetében a középátlagos normál testalkatra, mérettáblázat alapján készítik az alapszabásmintát (kivéve, ha a cég speciális vevőkörrel rendelkezik).

Egyedi ruhakészítéskor az alkat szemrevételezésével a testről vett méretek alapján szerkesztik az alapszabásmintát.

Mindkét esetben fontos a testalkatok jellemzőinek ismerete. A középátlagos női testalkat jellemezhető a leggyakrabban előforduló méretekkel és alkati sajátosságokkal.

Testmagasság szerinti testalkat típusok:

- **Normál:** a törzs és a lábszárhossz aránya a méreteken belül azonos.
- **Alacsony:** testmagassága kisebb a normálhoz viszonyítva, gyakori a hosszabb törzs/rövidebb lábszárhossz arány (de a törzs és a lábszárhossz aránya megegyezhet).
- **Magas:** testmagassága nagyobb a normálhoz viszonyítva, gyakori a rövidebb törzs/hosszabb lábszárhossz arány (de a törzs és a lábszárhossz aránya megegyezhet).

Összetartozó kerületméretek szerinti testalkattípusok (azonos testmagasság mellett):

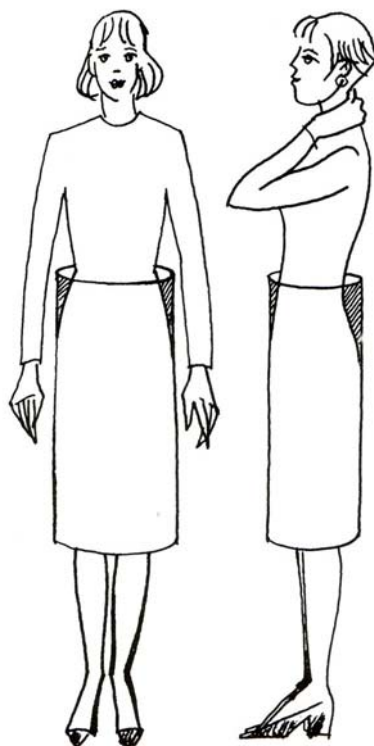
- **Normál:**

Testmagasság (tm)	Derékkerület (d)	Csípőkerület (cs)
164 cm	74 cm	100 cm

- **Karcsú:** derék-, és csípőkerület kisebb a normálnál
- **Telt:** derék-, és csípőkerület nagyobb a normálnál; $d + 20 \text{ cm} = m$ (mellkerület);, $cs - 8 \text{ cm} = m$,
- **Erős:** derék-, és csípőkerület nagyobb a normálnál; $d + 18 \text{ cm} = m$; $cs + 12 \text{ cm} = m$,

A testalkat és a szerkesztési rajz kapcsolat

Méretes szoknya szerkesztéséhez a méretvételkor fontos a csípő és a has domborulatának, formájának megfigyelése.



4. ábra. Arányos női testalkat csípő formája¹

Az arányos test derék irányába karcsúsodó jellegét, a csípő és derékvonal közötti formázást szemlélteti a 4. ábra. A szoknyák elején a has domborulata felett kell a legkevesebb karcsúsítás, az oldalvonalnál és a háta részen többet kell szűkíteni.

KÉNYELMI ÉS BEDOLGOZÁSI BŐSÉGEK

A szoknyának a rendeltetésétől, funkciójától függően megfelelő kényelemérzetet kell biztosítani. A szerkesztési méretek kiszámításakor kell meghatározni az ún. öltöztetési, vagy kényelmi bőségtöbbletek (testméreteken felüli bőségek) alkalmazásának mértékét és elosztásukat a részméretekre. Alapszerkesztésnél a minimális mozgáshoz elégséges kényelmi bőségtöbbletet használnak.

Modellezéskor az alap-, és kellékanyagok tulajdonságainak (merevség, rugalmasság, nyúlás, esés, stb.) figyelembevételével kell kialakítani a szabásmintát. A textil- és ruhaipari innováció következtében ma már olyan, a termékekbe beépíthető többletértékekkel rendelkező alapanyagok is kaphatóak, mint pl. az intelligens- és kommunikációs textíliák, amelyeknél a rugalmasság, lélegző funkció, kis súly, nagy mértékben módosítja a megszokott kényelmi bőségek alkalmazását. Ezeket mindig egyedileg, az adott termék készítésekor kell számításba venni.

¹ Benkő Istvánné-Hodován József-Kun Andrásné: Ruhaipari szabás-szakrajz, Göttinger Kiadó, Veszprém, 1996, 31. oldal

Kényelmi bőség

Szoknya szerkesztésekor a csípő és a derékméretnél alkalmaznak kényelmi bőséget. A csípő öltöztetési bőségét a divatvonal, a testméret és az alapanyag tulajdonságai határozzák meg.

Egyenes vonalú szoknyán csípővonalon, szövet vagy bőr alapanyag esetén a kényelmi bőség = a fél csípőkerület + 1 cm. Derékvonalon fél derékkerület + 0,5 cm.

Rugalmas alapanyagnál ez kevesebb, erős testalkatnál több lehet ($\pm 1-1,5$ cm)

Bedolgozási (technológiai) bőség

A szoknya összeállításához, elkészítéséhez, díszítéséhez szükséges. A bővítések a szabásminta területét növelik a nyújtás kivételével.

Technológiai méretigény jelentkezik:

- összevarrás, ragasztás, hegesztés,
- betartás, zsugorítás, nyújtás
- díszítés,
- hajtás alkalmazásakor, amelyeket az alkalmazott gépek, berendezések tulajdonságai is befolyásolnak.

A csípő derékvonal alatt domború, amely formát a szoknyának követnie kell. Kialakításához a szoknya szabásmintáját formázóvarrásokkal, ívelt oldalvarrással és övpánt alatti betartással, bedolgozással szerkesztik. A derék méreténél a bedolgozás mennyisége az alapanyagtól és testmérettől függően 0,5 – 1,5 cm-rel még növeli a fél derékkerületet.

ÁLTALÁNOS SZERKESZTÉSI ELVEK

Az arányos testalkat szimmetriája lehetővé teszi, hogy a szerkesztések csak a szoknya fél oldalára készüljenek, a hátközépvonaltól az elejeközépvonalig.

Az alapszerkesztések rajzai varrás- és hajtásszélességek nélkül készülnek.

A szerkesztések a műszaki rajz szabályai szerint készülnek.

A szabásmintákon használt jelölések többnyire általánosak, néhány eltérés megengedett a cégek vagy tervezők egyediségéből, helyi sajátosságokból adódóan.

Általánosan elterjedt jelölések:

- Szabásirány, **láncirány**: a szabásminták anyagra helyezésének irányát az alkatrésze rajzolt egyik végén nyíllal ellátott egyenes vonal jelöli. Ha az egyenes mindkét végén nyíl látható az anyag mintázata, felülete megengedi az alkatrész forgathatóságát (180°). Ha a két végén nyíllal ellátott egyenes derékszögben metszi egymást, akkor az alkatrész 90° -al forgatható, azaz lánc- vagy vetülék irányban is szabható.

- **Rövid egyenes szakasz** (kb. 5mm) a kontúrvonalra merőlegesen egyeztető jelölés (becsípés jelzései).
- + -el jelzett pontok a szabásminta területén, formázó varrások végződéseit, zsebfelvarrási helyeket stb. jelölnek.
- **Hullámvonal** a kontúrvonal mellett a nyújtás helyét mutatja.
- 2-3 egymáshoz közeli **párhuzamos ív** a betartás, bedolgozás, zsugorítás helyét jelöli.
- **EK**: elejközépvonal jelölése a kontúrvonalon belül.
- **HK**: hátközépvonal jelölése a kontúrvonalon belül.

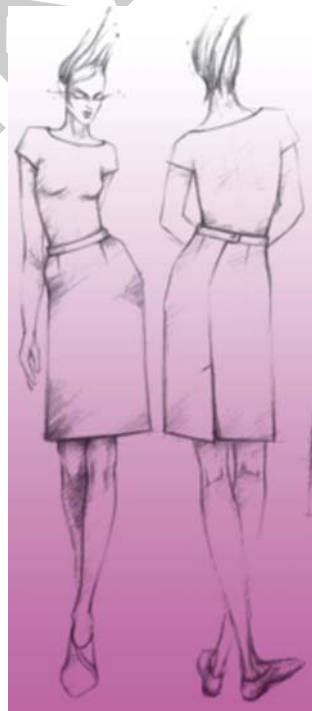
SZOKNYA SZERKESZTÉSEK KÜLÖNFÉLE TESTALKATOKRA

Egyedi, méretes tevékenység során a modellajánláshoz ismerni kell, hogy a középárányostól eltérő testalkatokon milyen módon befolyásolható optikailag a külső megjelenés a szabásvonal, a modellforma, az alapanyag és a színek segítségével. A megrendelőnél nagy körültekintéssel és tapintattal kell elérni, hogy az egyéniségének és testalkatának megfelelő modelljavaslatot elfogadja. A helyes modell ajánláshoz néhány az arányostól eltérő testalkat előnyös öltöztetésének ismerete szükséges.

1. Egyenes vonalú szoknya alapszerkesztése

Arányos testalkatra

Az alapszerkesztés a különböző formai megoldások alapja. A szoknya oldalain varrott, egy eleje és két háta részből szabott. Elejét és hátát 1-1 derékkarcsúsító varrás formázza. Dereka övpántba fogható.



5. ábra. Egyenes vonalú szoknya modellrajza

Szoknya függőleges alapvonalai:

- Hátközépvonal
- Oldalvonal
- Elejeközépvonal

Vízszintes alapvonalak:

- Derékalapvonal
- Csípőalapvonal
- Aljvonal

Formázóvarrások szerkesztése:

Az alapszerkesztésben a formázó- és karcsúsítóvarrások a derékvonaltól a csípővonal irányába ék alakúak.

Méretük a derékvonalon a csípőkerület és derékkerület felének (a fél minta szerkesztése miatt) a különbsége, amely az arányos testalkatnak megfelelően osztható el. Az oldalvonalhoz a csípődomborulatnál és a hátán a tompornál több, az elején a hasdomborulatnál kevesebb értéket mérve.

A formázóvarrások hossza az alkat formájától és a derékvonalon mért karcsúsítás méretétől függ. A nagyobb karcsúsítás hosszabb varrást kíván.

Övpánt szerkesztése: az övpántot a szoknyával azonosan fél méretben HK-től EK-ig szerkesztik. Szélessége a divattól és az elkészítés technológiájától függ.

Az alapszerkesztés menetét két tankönyv is ismerteti:

- Benkő Istvánné – Deákfalvi Sarolta: Nőiruha-készítő szakrajz I., című tankönyvének 4.3. fejezet
- Benkő Istvánné – Hodován József – Kun Andrásné: Ruhaiipari szabás-szakrajz, című tankönyvének 3.4. fejezet

Szoknya szerkesztés karcsú derekú testalkatra

A sportos, karcsú testalkat fiatal nőkre, vagy alkatilag széles csípőformánál gyakori. Ennél a testalkatnál a csípőkerület mérete az arányos méretnél nagyobb a derékkerülethez viszonyítva. Karcsú derekúak között alacsony és magas testalkatú is lehet.

A derékkarcsúsítás megnövekedett méretéből az oldalvarrásnál mindig növelni kell a kivét mennyiségét. A csípő formájától függően az eleje vagy a háta formázóknál is növelhető a kivét mértéke, általában két kisebb mélységű formázóvarrásba elosztva.

A két formázóvarrásba helyezés a merevebb anyagoknál előnyösebb.

Szoknya szerkesztés telt derekú testalkatra

Fiatalok között is előforduló testalkat, de elsősorban a 'múló' méretváltozás és a csecsemős anyák jellemzője. Az évek múlásával járó nők testforma változása a leggyakrabban a derék telítődésében jelentkezik. Az idősebb korosztály telt derekú testalkatát *molettnek* nevezik. Alacsony és magas testalkatú is lehet telt derekú.

A derék és csípőméret közötti különbség az arányos alkathoz képest kisebb. A hízás többnyire a derék oldalsó részét növeli, ezért a karcsúsítást az oldalvarrásnál csökkentik.

Szoknya szerkesztés erős hasú, extra méretű testalkatra

Általában idősebb korban fordul elő. A nagyméretű., kiálló has megváltoztatja a szoknya egyensúlyát és a próbán is gondot okoz ha ezt figyelmen kívül hagyják. A méretvételnél nagyon fontos a testforma megfigyelése. A pontos méretvételen túl, az eltéréseket, észrevételeket is fel kell jegyezni.

Az erős hasdomborulatú alkatok elvesztik a derék jellegzetes vonalát, az oldal karcsúsága jelentősen csökken. A szerkesztés során a csípővonalat mélyebbre, az eleje derékvonalát magasabbra, az oldalvonalat hátrább helyezik.

Szoknya alapminta átalakítások arányostól eltérő testalkatokra

Több olyan testtartásból, aránytalanságból adódó hiba is észlelhető a méretvétel során vagy a szoknya próbáján, amelynek szabászati megoldása egyszerű minta-átalakítással elvégezhető. Ezeket a szabás előtt el kell megoldani. Amennyiben a próbán derül ki az eltérés, akkor a testalkaton jelölni kell. A testre igazítás után a szoknya bősége is változtatást igényel. Méretes szabásnál a nagyobb varrás- és hajtásszélesség teszi lehetővé a próbán jelentkező igazítások anyagra való átvezetését.

Féloldalas csípő: Hibás testtartásból, féloldalas terhelésből adódik. Előlnézetben az oldalvonalak irányát és az aljvonal egyenességét kell megfigyelni, amelyhez a szoknyán az K és HK vonalakat férceléssel jelölni kell. Az erősebb csípődomborulat elhúzza a szoknyát, amely igazítás nélkül ferde lesz. Az igazítás mérete a próbán pontosan bejelölhető vagy méretvételnél a talpsíktól derékvonalig mindkét oldalon lemérhető.

Kiálló ülep: a szoknya hátrészét hosszabbra kell szabni és növelni kell a derékszűkítő mélységét.

Az arányostól eltérő testalkatok szerkesztésének és átalakításának leírását

- Benkő Istvánné – Deákfalvi Sarolta: Nőiruha-készítő szakrajz I., című tankönyvének 4.5. fejezete, és
- Ábrahámné Tóth Ágnes – Benkő Istvánné – Kun Andrásné: Nőiruha szabás-szakrajz 1. című tankönyvének 2.1. fejezete ismertetik.

2. Szoknya szabásminta készítése

Méretes szabásminták

Varrás- és hajtásszélesség nélküli mintát használnak. A szabásmintákat határoló vonalak azonosak a varrás- és hajtásvonalakkal.

Egyedi alkatra készített szoknya szabásakor közvetlenül az alapanyagra kell rajzolni a varrás- és hajtásszélességeket és a próba kívánta igazításhoz szükséges ráhagyásokat.



6. ábra. Méretes szabás

Konfekció szabásminták

A konfekció-sabásminta körvonala a szabás és nem a varrás vonala.

A szerkesztésből kimásolt mintára rá kell hagyni a hajtás és varrásszélességet.



7. ábra. Konfekció szabásminták

A szabásminta-készítés műveletei:

1. Alkatrészek kimásolása az alapvonalak berajzolásával.
2. Hajtás és varrásszélesség kimérése, megrajzolása a varrat és varrástípusnak megfelelően.
3. Szabásminta feliratozása: modell-, alkatrész megnevezése, méretnagyság, gyakoriság, láncirány, illesztések, stb.

MODELLEZÉS ALAPFOGALMAI

A szoknya divatba a formai megoldások mindig sokfélék. Vannak visszatérő elemek, mint pl. a hosszúság változása és állandó stílusú ruhadarabok, pl. az ún. kosztümszoknya egyenes vonalvezetéssel, kissé bővülő aljmérettel.

A modell-szabásmintáit az alapszabásmintákból a modellrajzról leolvasott jellegzetességek, és szabásvonalak alapján kell elkészíteni. A divatrajz helyes értelmezését az aktuális divatirányzat és az arányos testforma ismerete segíti.

A megrendelő egyedi igényein és az általánosan ismert modellezési elvárásokon kívül a **szoknyamodellezés** egyéb szempontjai:

- A **hosszúságot**: a tomport takaró szuper minitől (Karl Lagerfeld elnevezése szerint "popómandzsetta") a bokáig és azon túl érő uszályig.
- A **bőség**: testmérettől (kelme hagyományos rugalmassága esetén) a még viselhető maximális bőségig. A bővítés háromszög alakú, párhuzamos vagy trapéz-formával érhető el az alapformán.
- A **sziluett**: a test formáját plasztikusan követőtől a fantázianevek sokaságáig. A sziluetten belüli bontások helyei, arányai az anatómiai formákból és méretekből adódnak, pl. a karcsúsító- és formázóvarrások áthelyezése redőkbe, hajtásokba, szabásvonalakba. Néhány példa fantázia nevű szoknyaformákra:
 - *Ballon szoknya*: Két anyagrétegből álló szoknya, amelyeket az aljaszélen összevarrnak, ami puffos hatást eredményez.
 - *Doboz szoknya*: övrésszel ellátott, egyenes vonalú szoknya, amelynek elején és hátulján két vastag, gyakran tűzdelt szegés fut végig.
 - *Gomba- vagy turnűrszoknya*: szegélynél megduplázott anyagú szoknya, amely turnűrszerű külsőt hoz létre; Christian Lacroix alkotta az 1980-as években.
 - *Gömbszoknya*: térdnél befelé hajló, bő szoknya. 1958-ig divatos volt koktélsruhákknál; az 1980-as évek végén újjászületett, majd az 1990-es évek végén visszatért a retrókülső részeként.
- A **szoknya felületének osztása**: vízszintes, függőleges, ferde, ívelt szabásvonallal, díszítőelemmel.
- A díszítés: alkatrész pl. öv, pánt, zseb, hajtás, fodor stb.
- Az alapanyag:
 - redőzött formák lágy esésű anyagból (pl. muszlin),
 - vasalt formák éltartó anyagból (pl. gyapjú és keverékei)
 - tűzött formák merev textilből (pl. denim)

Modellezés sorrendje általában követi a szerkesztés menetét, azaz először a háta mintán végzik el az átalakításokat és ezt követi az elejerész módosítása. Fontos az összefüggő szabásvonalak egymáshoz igazítása, hosszainak ellenőrzése és az ívek folyamatossága miatti korrigálások elvégzése.

A külalak leírásával vagy szóban történő elmondásával a modellezéshez szükséges módosítások foglalhatók össze, az elvégzendő átalakítások összesíthetőek.

BŐVÜLŐ VONALVEZETÉSŰ SZOKNYA

A kissé bővülő szoknya általában előnyös viselet. Az alj és csípőméret kismértékű növelése az egyenes vonalú szoknyához képest szabadabb mozgást tesz lehetővé. A szoknya bővülő formáját az alapszerkesztésből vezetik le.

A modellezés az alapminta felvágásával és megnyitásával alakítják ki úgy, hogy körben egyenletes bővítést eredményezzen. Készülhet tovább szerkesztéssel is.



8. ábra. Bővülő szoknya gyártmányrajza

A szerkesztés menetét

- Benkő Istvánné – Deákfalvi Sarolta: Női ruha-készítő szakrajz 1. – című tankönyvének 5.3. fejezete
- Benkő Istvánné – Hodován József – Kun Andrásné: Ruhai pari szabás-szakrajz, című tankönyvének 3.6. fejezete ismerteti.

HARANGSZABÁSÚ (KÖR) SZOKNYA

A harangszoknya egy körgyűrű, ahol a derékvonalat a belső kör az aljvonalat a külső kör adja. A szoknya hossza az alapanyagtól és az alkalomtól függően számos variációban készülhet, amely alapján megkülönböztetünk: Korcsolya-, tenis-, utcai, mindennapi vagy estélyi, esküvői harangszoknyát. Készülhet nagyon gazdag aljbősséggel, amennyiben két körgyűrű adja a szoknya szabásmintáját.

A szoknyát a két félkör formájú szabásminta alapján szabják ki, ezért a ferde lánciránynál számítani kell a megnyúlásra.

A hosszmeretet az anyag nyúlásának megfelelően mindig módosítani kell a szabásmintát.

Mivel a leigazítás mérete az anyag nyúlásától, súlyától és a szoknya hosszától függ a pontos méretre csak az összeállítás és több órás függesztés után lehet leigazítani.



9. ábra. Körszoknya 1950-es évek

FÉLHARANG SZABÁSÚ

Félkörgyűrűből szabható, a harangszoknyánál mérsékeltebb bőségű. Alapszerkesztésként is felhasználható szűkebb vagy több részből szabott szoknya modellezéséhez.

A harang és félharang szoknyák szerkesztésének menetét

- Benkő Istvánné – Deákfalvi Sarolta: Nőiruha-készítő szakrajz I., című tankönyvének 5.4. 5.5. fejezete, és
- Ábrahámné Tóth Ágnes – Benkő Istvánné – Kun Andrásné: Nőiruha szabás-szakrajz 1. című tankönyvének 2.2. fejezete ismertetik.

HASÍTÉKOK, HAJTÁSOK A SZOKNYÁN

1. Nyitott és takart lépéshasíték

Általában függőleges szabásvonalakba, eleje-, hát-, vagy oldalvonalba készítik. A nyitott alkalmi és nyári szabadidős viseletek, a takart kosztümszoknyák, sportszoknyák kedvelt megoldásai.

2. Laposhajtás és szembehajtásos szoknya

A cél mindkét esetben a függőlegesen tagolt szoknya bővítése. Puha, könnyű kelmék felhasználásakor derékvonalig felszerkeszthető a hajtás alátét. Vastagabb, merevebb anyagokból a derékhoz eső részt kiszerkesztik. A gazdaságos anyagfelhasználás érdekében, célszerű a szembehajtásnál a hajtásalátétet külön szabni.



10. ábra. Hajtások

A hasítékok, hajtások szerkesztése

Benkő Istvánné – Deákfalvi Sarolta: Nőiruha-készítő szakrajz I., című tankönyvének 5.6 fejezetében tekinthető meg.

SZOKNYÁK FÜGGŐLEGES SZABÁSVONALLAL

A legtöbb függőleges szabásvonal előnyösen osztja a kerületméreteket kivéve a sovány, vékony testalkatokat. A szabásvonalak mentén az aljméretét bővíteni lehet, a karcsúsítóvarrások egy része a szabásvonalakba helyezhető.

Hat- és nyolcrészes szoknyák különböző szerkesztési megoldásait ismerteti

- Benkő Istvánné – Deákfalvi Sarolta: Nőiruha-készítő szakrajz I., című tankönyvének 5.7. fejezete, és
- Ábrahámné Tóth Ágnes – Benkő Istvánné – Kun Andrásné: Nőiruha szabás-szakrajz 1. című tankönyvének 2.4, 2.5. fejezetei.

SZOKNYÁK EGYÉB SZABÁSVONALAI

3. Csípővonal felett átvágott szoknya

A fiatalos alkat kedvelt és előnyös megoldásai a csípő- és derékvonal közötti vízszintes szabásvonalak. Az erősen domborodó hasat ezek a szabásvonalak kihangsúlyozzák ezért nem ajánlható az erősebb testalkatnak. Az elejeközéphez ferdén vezetett szabásvonalak jobb hatást keltenek a kissé telt testalkatokon is.

4. Magasított derekú szoknya

Karcsú és magas, hosszú felsőtestű testalkatúaknak előnyös szabásvonal.

5. Csípőszoknya

A derékvonala az anatómiai derék alatt helyezkedik el. Általában a nagyon rövid, mini vagy a nagyon hosszú maxi szoknyák derékmegoldásai. Célszerű övpánt helyett, formába szabott eldolgozópánttal szerkeszteni.

6. Hajtásokkal készült szoknya

A rakott szoknya a leányiskola viselethez köthető, de a divattól függően időnként visszatér a nők ruhatárába. Változatos hajtáselosztással és-mélységgel készíthető, a hajtásokat géppel vagy kézzel levasalva, deréktől a csípővonalig tűzéssel lefogva vagy deréktől szabadon, nyitott kivitelezésben is készítik. A rakott szoknya készítéséhez él- és formatartó alapanyag használat javasolt.

7. Lapszoknya

Alkalmi és strand öltözetek jellemző megoldása. Magas vékony testalkat számára javasolt. Lehet redőzött, bő, szűk, hosszú vagy rövid, az elején vagy akár a hátán nyitott. Elnevezésük onnan ered, hogy lappá kiteríthetők a szoknyák.

Az egyéb szabásvonalú szoknyák szerkesztési megoldásai

- Benkő Istvánné – Deákfalvi Sarolta: Nőiruha-készítő szakrajz I., című tankönyvének 5.8, 5.9, 5.10. fejezete, és
- Ábrahámné Tóth Ágnes – Benkő Istvánné – Kun Andrásné: Nőiruha szabás-szakrajz 1. című tankönyvének 2.7.–2.15. fejezetei alapján szerkeszthetők meg.

8. Szoknyabélés

Az alsó szoknyák viseletének hanyatlása és a szintetikus anyagok elterjedése után vált jellemzővé a szoknyák bélelése és szorította ki a hagyományos fehéreneműk közül a kombinét is.

A szoknya bélése általában azonos formával és mérettel szerkesztett, de szűkebb, rövidebb megoldású is lehet az alapszoknyához viszonyítottan.

A derékvonalnál hasítéknál, nyílászárásnál a bélést rögzítik az alapszövethez az anyag sérülésének elkerülése érdekében.

A karcsúsítóvarrásokat hajtásokkal helyettesítik az alapszöveten lévő varrásoktól kissé áthelyezve, hogy ne legyenek a derékvonalat ne erősítse az anyag vastagodás. A szoknya bélés alapja az egyenes vonalú szoknya, a felhajtás méretének megfelelően rövidebb hosszban. A bélésmintát varrásszélességgel látják el.

A szoknya bélés szerkesztésének bemutatása

- Benkő Istvánné – Deákfalvi Sarolta: Női ruha-készítő szakrajz I., című tankönyvének 5.11. fejezetében, és
- Ábrahámné Tóth Ágnes – Benkő Istvánné – Kun Andrásné: Női ruha szabás-szakrajz 1. című tankönyvének 2.16. fejezetében olvasható el.

Összefoglalás

A divat- és stílustervező érdeke hogy, a megrendelő igényeit minél jobban kielégítse, versenyképes, a trendnek megfelelő termékkel jelenjen meg a piacon, és a termék értékesítése után megfelelő árbevétele legyen. Ennek érdekében széleskörű ismeretekkel kell rendelkeznie a ruházati termékek rendeltetésével, az öltözetek szabásvonalainak kialakítási lehetőségeivel, követelményeivel, az alap- és kellékanyagok tulajdonságaival, a szabással kapcsolatban egyaránt.

TANULÁSIRÁNYÍTÓ

1. feladat Készítsen egyedi mérettáblázatot a szoknya fő-, és segédméreteire tanuló társairól vett méretek alapján (min. 15 személy)! A méreteket írja az alábbi táblázatba! Hasonlítsa össze az adatokat a konfekcióban használt mérettáblázattal! Tanuló társaival beszéljék meg az eltérések lehetséges okait (pl. életkor, életforma stb.)!

	1. Név	... Név	15.név
Életkor			
Testalkati sajátosság			
Testmagasság			
Derékkerület			

Csípőkerület			
Csípőmélység			
Szoknyahossz térdvonalig			

2. feladat Olvassa el és jegyzetelje ki Ábrahámné Tóth Ágnes – Benkő Istvánné – Kun Andrásné: Nőiruha szabás–szakrajz 1. – című tankönyvének 1. fejezete alapján az arányostól eltérő testalkat előnyös öltöztetésének jellemzőit! Gyűjtsön rajzokat, vagy fotókat az ajánlható szoknya modellekhez az egyes testalkatokhoz!

3. feladat Szerkessze meg az egyenes vonalú szoknya alapmintáját eredeti méretben skiccpauszra , középarányos normál testalkatra, mérettáblázat és saját testméretére, méretvétel alapján! Hasonlítsa össze a két alapmintát, írja le milyen testalkati sajátosságokból eredhet a különbség!

4. feladat Számítsa ki az 1 feladat méretei alapján a testalkatra jellemző kényelmi és betartási többletek figyelembevételével a derék karcsúsításokat! Számításait az alábbi táblázat formája alapján végezze valamennyi mért adatra vonatkozóan!

Szerkesztési adatok		cm
Derékbőség (db)	$db + \dots\text{cm betartás} + \dots\text{cm kényelmi többlet}$	
Csípőbőség (csb)	$csb + \dots\text{cm kényelmi többlet}$	
Derékkarcsúsítás	$csb - db$	
Eleje derékformázó mérete		
Oldalformázás mérete		
Háta derékformázó mérete		

5. feladat Jelölje ki az 1. feladatban az arányostól eltérő testalkatokat és szerkesszen alapszabásmintát a méretek alapján! Szerkesztési megoldásait beszélje meg tanuló társával!

6. feladat Gyűjtsön (min. 10 db) divatfotókat, divatrajzokat különleges fantázianevű, formai megoldású szoknyákról a 20. század és napjaink tervezőitől! Készítsen valamennyiről gyártmányrajzot! Készítse el legalább öt modellnek a szabásmintáját a középarányos normál testalkat méretei alapján! Munkájáról állítson össze portfoliót (alapanyag és kellékjavaslattal) és mutassa be tanuló társainak egy 10 perces előadás keretében ismertette a gyűjtés, kiválasztás indoklását, a szerkesztés, modellezés munkafolyamatát!

7. feladat Szerkesszen körszoknyát saját méretére M 1:4 méretarányban! Szabja ki és varrja össze! Függesse fel és figyelje meg a ferde láncirány nyúlás miatti hosszúsági méretváltozást!

8. feladat A tanuló társairól vett méretek és testalkati sajátosságok figyelembe vételével szerkessze meg eredeti méretbe min. öt különböző szabadon választott modell szabásmintáját a tankönyvek segítségével!

MUNKANYELVI

ÖNELLENŐRZŐ FELADATOK

1. feladat

Írja az alábbi táblázatba a szoknya szerkesztésekor használt minimális kényelmi bővítések mértékét cm-ben szövött alapanyagra

	Derékbőség	Csípőbőség
Kényelmi bőség (cm)		

2. feladat

Számolja ki a derékkarcsúsítást az alábbi méretek alapján és ossza el az eleje, oldal és háta formázására! Nevezze meg a méretek alapján a testalkat típusát!

db = 35 cm; csb = 48 cm

Szerkesztési adatok		cm
Derékbőség (db)	db + 0,5cm betartás + 0,5cm kényelmi többlet	
Csípőbőség (csb)	csb + 1,0 cm kényelmi többlet	
Derékkarcsúsítás	csb - db	
Eleje derékformázó mérete		
Oldalformázás mérete		
Háta derékformázó mérete		

db = 102 cm; csb = 120 cm

Szerkesztési adatok		cm
Derékbőség (db)	db + 1cm betartás + 0,5cm kényelmi többlet	
Csípőbőség (csb)	csb + 2,0 cm kényelmi többlet	
Derékkarcsúsítás	csb - db	
Eleje derékformázó mérete		
Oldalformázás mérete		
Háta derékformázó mérete		

db=36 cm; csb=52 cm

Szerkesztési adatok		
Derékbőség (db)	db + 0,5cm betartás + 0,5cm kényelmi többlet	
Csípőbőség (csb)	csb + 1,0 cm kényelmi többlet	
Derékkarcsúsítás	csb - db	
Eleje derékformázó mérete		
Oldalformázás mérete		
Háta derékformázó mérete		

4. feladat

Számítsa ki a harangszabású szoknya szerkesztéséhez szükséges sugár méretét, ha a derékkerület 71 cm! Számítását írja a kijelölt helyre!

MEGOLDÁSOK

1. feladat

	Derékbőség	Csípőbőség
Kényelmi bőség (cm)	0,5 – 1,0	1,0 – 2,0

2. feladat

db = 35 cm; csb = 48 cm NORMÁL KÖZÉPARÁNYOS TESTALKAT

Szerkesztési adatok		
Derékbőség (db)	db + 0,5cm betartás + 0,5cm kényelmi többlet	36
Csípőbőség (csb)	csb + 1,0 cm kényelmi többlet	49
Derékkarcsúsítás	csb - db	13
Eleje derékformázó mérete		2
Oldalformázás mérete		7
Háta derékformázó mérete		4

db = 102 cm; csb = 120 cm ERŐS HASÚ, EXTRA MÉRETŰ TESTALKAT

Szerkesztési adatok		
Derékbőség (db)	db + 1cm betartás + 0,5cm kényelmi többlet	52,5
Csípőbőség (csb)	csb + 2,0 cm kényelmi többlet	62
Derékkarcsúsítás	csb - db	9,5
Eleje derékformázó mérete		2
Oldalformázás mérete		4
Háta derékformázó mérete		3,5

db = 36 cm; csb = 52 cm KARCSÚ DEREKŰ TESTALKAT

Szerkesztési adatok		
Derékbőség (db)	db + 0,5cm betartás + 0,5cm kényelmi többlet	37,5
Csípőbőség (csb)	csb + 1,0 cm kényelmi többlet	53

Derékkarcsúsítás	csb - db	16
Eleje derékformázó mérete		2 x 1,5
Oldalformázás mérete		8
Háta derékformázó mérete		5

4. feladat

$2r\pi = d + 1,0$ cm öltöztetési bőség

$r = d + 1/2\pi$

$r = 11,4$ cm

MUNKANYAG

IRODALOMJEGYZÉK

FELHASZNÁLT IRODALOM

Ábrahámné Tóth Ágnes – Benkő Istvánné – Kun Andrásné: Nőiruha szabás-szakrajz 1., Göttinger Kiadó, Veszprém, 1998

Benkő Istvánné – Deákfalvi Sarolta: Nőiruha-készítő szakrajz I., Műszaki Könyvkiadó, Bp., 2000

Benkő Istvánné – Hodován József – Kun Andrásné: Ruhaiipari szabás-szakrajz, Göttinger Kiadó, Veszprém, 1996

Estu Klára – Molnárné Simon Éva – Zsédényi Lászlóné: Ruhaiipari technológia, Műszaki Könyvkiadó, Bp., 2001

Körtvélyessy Erika – Molnárné Simon Éva: Női ruhák készítése, Műszaki Könyvkiadó, Bp., 2003

Ludmila Kybalová – Olga Herbenová – Milena Lamarová: Képes divattörténet az ókortól napjainkig, Corvina Kiadó, 1977

Sue Jenkyn Jones: Fashion design, Watson-Guptill Publications, New York, 2005

AJÁNLOTT IRODALOM

Benkő Istvánné – Benczik Judit: Nőiruha-készítő szakrajz II., Műszaki Könyvkiadó, Bp., 2004.

Mary Spillane: Stíluskalauz – A legelőnyösebb színektől a legegényibb öltözködési stílusig, Park Kiadó, Bp., 1994

A(z) 0991-06 modul 035-ös szakmai tankönyvi tartalomeleme felhasználható az alábbi szakképesítésekhez:

A szakképesítés OKJ azonosító száma:	A szakképesítés megnevezése
54 211 07 0000 00 00	Divat- és stílustervező

A szakmai tankönyvi tartalomelem feldolgozásához ajánlott óraszám:
70 óra

MUNKANYAG

MUNKANYAG

A kiadvány az Új Magyarország Fejlesztési Terv
TÁMOP 2.2.1 08/1-2008-0002 „A képzés minőségének és tartalmának
fejlesztése” keretében készült.

A projekt az Európai Unió támogatásával, az Európai Szociális Alap
társfinanszírozásával valósul meg.

Kiadja a Nemzeti Szakképzési és Felnőttképzési Intézet

1085 Budapest, Baross u. 52.

Telefon: (1) 210-1065, Fax: (1) 210-1063

Felelős kiadó:

Nagy László főigazgató