



Jancsó Ágnes

Ruhaipari kellékek, díszítők
csoportosítása, alkalmazási
területük


NEMZETI SZAKKÉPZÉSI
ÉS FELNŐTTKÉPZÉSI INTÉZET

A követelménymodul megnevezése:
Divat- és stílustervezés

A követelménymodul száma: 0991-06 A tartalomlelem azonosító száma és célcsoportja: SzT-025-50

RUHAIPARI KELLÉKEK CSOPORTOSÍTÁSA, ALKALMAZÁSI TERÜLETÜK

ESETFELVETÉS – MUNKAHELYZET

Az "Amphoras" divat- és stílustanácsadó cég tervezője felkérést kapott különböző kollekciók összeállítására. A megrendelői igények felmérése után az öltözéktervek elkészítésekor az adott alkatnak, karakternek megfelelő – kollekcióhoz társítható – kellékek kiválasztásához szükséges ruházati kellékek fajtára, tulajdonságaira, összeállítási módjaira, felhasználási lehetőségeire is javaslatot kapott a megrendelő.

SZAKMAI INFORMÁCIÓTARTALOM

A ruházati termékek előállításánál az alapanyagokon kívül a hozzáillő kellékekre is szükség van, melyek a késztermék külalakját, tartósságát jelentősen befolyásolják, a ruhadarabok rendeltetésének megfelelő kialakításához elengedhetetlenek. Ezeket úgy kell kiválasztani, hogy harmonizáljon a ruhadarab külső anyagával, megfeleljen a viselet céljának, funkciójának és végül, de nem utolsósorban a terméket is hatásosan díszítse.

KELLÉKEK CSOPORTOSÍTÁSA, ALKALMAZÁSA

1. A feldolgozás belső kellékei

1. Varrófonalak és cérnák:

Fonal: párhuzamosan elrendezett elemi szálak összesodrásával előállított hengeres test, ami elvileg végtelen hosszúságú lehet.



1. ábra. Fonal¹

¹Forrás: <http://hu.wikipedia.org/wiki/Fonal> (2010. 08. 30.)

Cérna: általában két vagy több fonal összesodrásával létrehozott termék. Attól függően, hogy hány fonalat sodornak (cérnáznak) össze, két- vagy többágú cérnáról beszélünk. Ha több cernát sodornak össze, akkor a termék neve: többszörös cérna. A cernák között különösen fontos szerepet töltenek be a varráshoz használt cernák.



2. ábra. Többszörös cérna²

A varrócérna fizikai és kémiai tulajdonságainak igazodniuk kell egyrészt a varrás közben fellépő igénybevételekhez – amelyek a mai nagy sebességű varrógépeken vagy más, varrócérnát használó technológiai berendezéseken esetenként igen nagyok is lehetnek –, másrészt azokhoz a követelményekhez, amelyeket a felhasználás támaszt a megvarrt késztermékkel szemben. Ez utóbbiak nagyon különbözők lehetnek aszerint, hogy pl. ruházati cikkről (ezen belül „hétköznapi” ruházatról, vagy esetleg sport-, munka- vagy védőruházatról), vagy valamilyen műszaki felhasználásról (pl. szűrőszövetek összevarrásáról, bútorkárpit vagy autó-üléshuzat készítéséről) van-e szó. Mindezek figyelembevételével a varrócérnáknak igen sokféle fajtája használatos.

- *pamut varrócérna*: általában értékes fésült pamutból előállított cernák, amelyeket fehérítenek, színeznek, perzselnek, mercerizálnak és fényeznek. Alkalmazási területük: pamuttermékek varrásakor, háztartásokban

² Forrás: <http://hu.wikipedia.org/wiki/C%C3%A9rna> (2010. 08.30.)



3. ábra. Gépselyem–pamut varrócérna

- *poliészter varrócérna*: olyan poliészter vágott szálból font és cérnázott fonalak, amelyeket hőögzítenek, színeznék és fényeznek. Finomság: Nm 30...140
Alkalmazási területük: szinte bármilyen anyag varrására alkalmas.



4. ábra. Poliészter cérnák³

- *monofil varrófonalak*: áttetsző varratok készítésére használják. Előnye, hogy mindenféle színű alapkelméhez alkalmazhatók, a varraton áttetszik az alapkelve színe. Ezek a fonalak azonban merevebbek, mint a cérnák, ezért alkalmazhatóságuk korlátozott.

³ Forrás: <http://hu.wikipedia.org/wiki/C%C3%A9rna> (2010. 08.30.)



5. ábra. Monofil varrófonal

- *hernyóselyem varrócérnák*: a hernyóselyem feldolgozásánál a nem lefejthető vagy sérült gubókat és az egyéb selyemhulladékokat fésűs fonási eljárással dolgozzák fel, az így nyert fonal a chappe- (sapp) selyem. Szöveteket, szalagokat, paszományokat, cérnákat készítenek belőle. A hernyóselyem lemotollálásánál, valamint a chappe selyem gyártásánál keletkezett hulladékból, esetleg selyemkelmék feltépésével kapott szálakból font fonal a bourette (burett) selyem. Női nyári ruhákat, nyakkendőket, bútorigipari és dekorációs szöveteket, cérnákat készítenek belőle.



6. ábra. Selyemfonal motringok⁴

⁴Forrás: <http://hu.wikipedia.org/wiki/Herny%C3%B3selyem> (2010.08.30.)

- *terjedelmesített varrófonalak (HB fonalak):* duzzasztással terjedelmesített többnyire poliakril fonalak, melynek elsődleges célja a rugalmasság növelés. Finomság: Nm 250. Alkalmazási területük: tisztázás és fedővarráshoz használt cérnák
- *körbefont fonalak és cérnák (magfonal):* Olyan értékes varrófonalak, amelyeknél a végtelen hosszú poliészter, szálból készült "magot" pamutfonallal fonják vagy cérnázzák körbe. A poliészternek nagy a szilárdsága, míg a pamutnak a tű felmelegedésének megelőzésében van szerepe. Finomság: Nm 30...150. Alkalmazási területük: szinte minden anyag varrására alkalmas, különösen gyorsvarró automatáknál.

2. tűk

Olyan eszközök, amelyekkel szöveteket és másféle szálakat közvetlenül v. közvetve összefűznek, összetűznek. Már az ős-kőkör végén készítettek olyan csonttűt, amelynek fokába tűzköszilánkkal fűrték a lyukat. Később rézből, bronzból majd vasból készítették a varrótűt.

- *kézi varró tű* a kézi öltésekhez használt varrótűk hossza, mérete és hegyének formája is változó lehet a felhasználási célnak megfelelően
 - fércmű
 - gyöngyfűzőtű
 - hímzőtű
 - stoppoló tű
 - varrótű



7. ábra. Kézi varrótűk

- *géptű*: a varrógép tűje, mely a cérna átvezetését szolgálja az anyag egyik illetve másik oldalára.
 - háztartási varrógéptű
 - ipari varrógéptű



8. ábra. Géptűk

- *gombostű*: az anyagon jól láthatónak, jól beszúrhatónak és jó fogásúnak kell lenni. A gombostűk minőségiek, nem törhetnek, enyhén rugalmasak. A gombostű első használata a 15. századra tehető. Körülbelül 1410-ben jött forgalomba, s ekkor szűnt meg a tövisek, az arany- és ezüstszegek használata. A gombostű feltalálója egy Tourangeau nevű drótkészítő.



9. ábra. Gombostűk

2. Méterkellékek

1. **bélésanyagok:** ruhadarabok használati értékének növelése, a minőség javítása mellett a kellemes viselési tulajdonságokat és a ruhadarab szép esését biztosítják. A bélésanyagok kiválasztásánál egyik legfontosabb szempont, hogy az alapanyaggal együtt tisztítható legyen a méretállandóság megtartása mellett.
 - *croisé-bélés* (kroazé): sima, könnyű, lágy esésű és tapintású négyfonalas, egyenlő oldalú sávolykötésben szőtt pamut típusú szövet, az egyik oldala nagyon fényes. Alkalmazási területük: bélések, zsebbélések anyaga, férfi mellény- és ujjabélésként



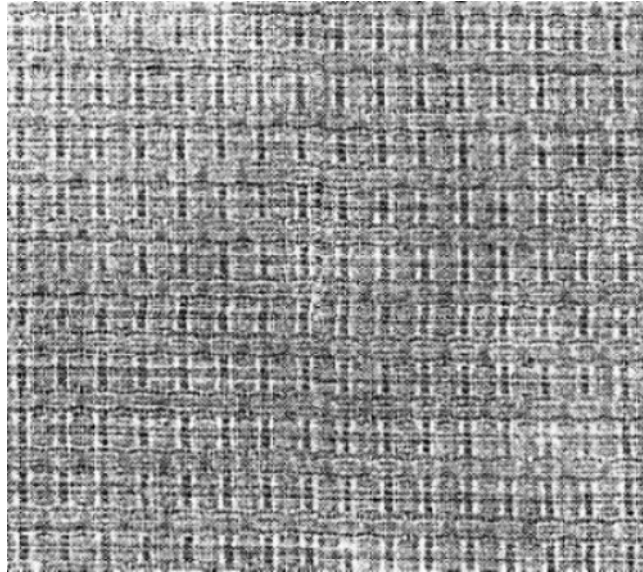
10. ábra. Croisé-bélés

- *duchesse-bélés* (düsesz): filamentfonalakkól készült, közepes súlyú nagyon sűrű, erősen fénylő selyem típusú szövet, nyolcfonalas atlaszkötésben, sűrű lánc- és ritkább vetülékbeállítással. A lánc- és vetülékfonala nem azonos anyagú. Elnevezése a francia "duchesse" (ejtsd: düsesz) szóból ered, aminek jelentése: hercegnő. Alkalmazási területük: blézerekhez, kabátok béléséhez, népviseleti öltözetek, dekorációs szövetekhez



11. ábra. Duchesse-bélés

- *faconné* (faszonné): kis nyüstmintás anyagok összefoglaló neve, melyek a kötésváltás miatt kiemelkednek az alapanyagból. A francia "façonner" (ejtsd: faszonné) ige jelentése: formáz, alakít, megmunkál.



12. ábra. Faconné-bélés

- *liberti*: könnyű, fényes, sima felületű, hét- vagy nyolcfonalas atlaszkötésű selyem típusú szövet, közepes finomságú fonalból. Alkalmazási területük: Női ruhák, blúzok, kosztümök készítésére, bélések céljára, továbbá dekorációs szövetként, divatos öltözet kiegészítők készítésére használják



13. ábra. Liberti-bélés

- *lustrine* (lüzstrin): acetát- vagy viszkózselyemből készült fényes felületű vászonkötésű bélés.



14. ábra. *Lustrine*

- *sanzsan*: filament fonalakból készült, melynek a különböző színű lánc- és vetülékfonalak révén színjátékos a felületük.



15. ábra. *Sanzsan*

- *serge (szerzs)*: közepes súlyú, sima, fényes, meglehetősen merev, jellemzően egyszínű, selyem típusú szövet. Sávolykötésben szövik viszkóz lánc- és pamut vetülékfonalakkból. Az elnevezés valószínű eredete a latin "serica", aminek jelentése: selyemből való. Alkalmazása: férfi ruházatban zakók és kabátok bélelésére



16. ábra. Serge

- *szatén ujjbélés*: közepes súlyú, fényes, ötfonalas atlaszkötésű, selyem típusú szövet. Alkalmazási területük: átmeneti és télikabátok ujja bélelésére.



17. ábra. Szatén

- *pongé*: vászonkötésű, vegyi filamentekből állítják elő.



18. ábra. Pongé

- *taft*: sűrű, fényes, vászonkötésű, selyem típusú szövetek gyűjtőneve, hernyóselyemből vagy viszkózfonalból készül. Sokféle fajtája van, például: broché, szatén, sifon, chiné. Alkalmazási területük: nehezebb zakók és átmeneti kabátok bélelésére



19. ábra. Taft

- *ujjbélés*: általában viszkóz alapanyagú, atlaszkötésű, világos alapon hosszirányban sötét fonalakkal csíkozott.



20. ábra. Ujjbélés

Zsebbélés: a nagy igénybevétel miatt különösen tartós szövet

- paketing: vászonkötésű pamut zsebbélés. Appretálás és kalanderezés hatására sima felületű, sűrű szerkezetű.
 - moleszkin: az elnevezés az angol "mole skin", azaz vakondokbőr szóból származik, vetülékatlan kötésű, erős pamut zsebanyag. Appretálás és kalanderezés hatására sima felületű, sűrű szerkezetű. Alkalmazási területük: nadrágzsebek, övpántok béleléséhez.
2. merevítő közbélések: két szövetréteg között, mint betétek helyezkednek el. Ezekkel a szövetekkel szemben nem támasztanak különleges esztétikai követelményeket, hanem csak a ruházati cikkek végső formájának kialakításához biztosítják a formázhatóságot, alaktartást, mérettartást.
- *szövött betétanyagok*
 - közbetét vászon (szabóvászon): erősen keményített, merev, ritka, vászonkötésű len típusú szövet, a láncc- és a vetülékfonalak egyforma vastagságú, finom fonalak. Magasabb színvonalú ruhadarabokhoz (főleg kabátokhoz) merevítő közbélésnek használják.
 - lószőrszita: közepes súlyú szövet, amit pamut lánccfonalokból és lószőr vetülékfonalokból vászonkötésben szórnek és kabátok közbéléseként használnak, ahol a formátartás mellett a rugalmasságot is biztosítja. Durva felülete révén tapadó képessége megfelelő, keresztirányú alakíthatósága pedig kitűnő. Újabban a lószőr helyett szintetikus filament fonalat is használnak. Alkalmazási területük: zakók, kabátok mellrészének formamerevítése.



21. ábra. Lószőrszita vászon

- merevítő vászon: nagyon kemény, sima, közepesen vastag len szövet, amit közepesen finom vagy durvább fonalából vászonkötésben szőnek. Keménységét a kikészítésben kalanderezéssel idézik elő. Durvább, sűrűbb beállítású változatát nagykabátok, vékonyabb, finomabb változatát zakók, kiskabátok gyártásához használják.
- *nemszőtt betétanyagok*: az elnevezés az angol „nonwovens” kifejezés tükörfordítása olyan kelmét jelent, amelyek alapvetően nem fonalából, hanem rendezetlen elhelyezkedésű elemi szálakból alkotott vékonyabb fátyolból vagy vastagabb bundából állnak, és ezt a viszonylag laza szálképződményt mechanikai kezeléssel, ragasztással, vagy ezek kombinálásával erősítik meg.



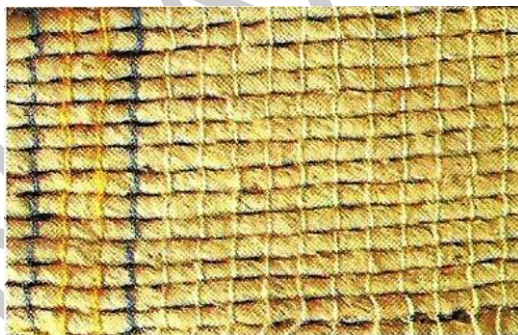
22. ábra. Nemszőtt betétanyag

- bunda alapú kelmék- fátyolanyagok vagy vliesek (flíz), vetex: lényegesen hajlékonyabb, puhább, rugalmasabb a hagyományos vásznakhoz képest
Alkalmazási területük: elsősorban ragasztós betétanyagként gallérokba, kézelőkbe, elejeszélbe, elejerész aláragasztására.



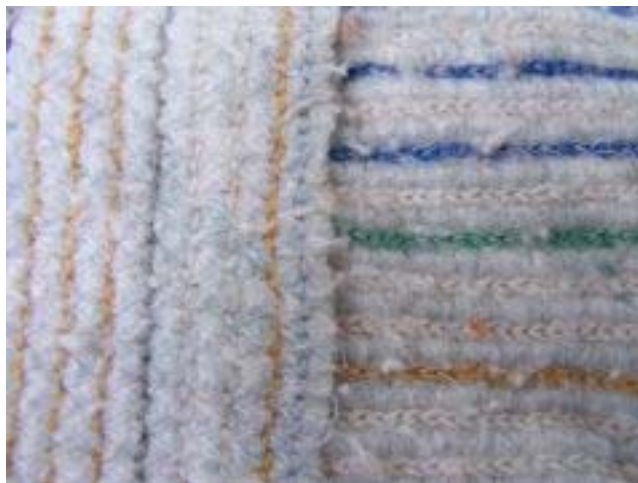
23. ábra. Vlíz

- varrvahurkolt kelmék: elemi szálakból álló bunda, vagy fonalrétegek megerősítése rajta áttűzött fonalakkal.
 - fonalapú kelmék (Malimo, Malipol): sűrűn egymás mellé fektetett fonalakat vagy fonalrétegeket többtűs géppel átvarrják lánc-, vagy cikcakk öltéssel.
Alkalmazási területük: törülruhák, törölközők



24. ábra. Fonal alapú kelme

- szálbunda alapú kelme (Malivatt, Malivlies): a bundát többtűs géppel átvarrják.
Alkalmazási területük: melegítő közbélésként, háztartási kendőknél, törülőknél



25. ábra. Szálbunda alapú kelme

- Voltex: alapkelméből és bundából áll, melyeket összehurkolnak.
Alkalmazási területük: műszőrme, cipőbélés



26. ábra. Alapkelméből és bundából álló kelme

- egyéb nemszőtt textíliák:
 - filc: A birkagyapjú, juhgyapjú) és néhány más állati (pl. nyúl-) szőr nemezelődő képességén alapuló eljárással tömörített szálhalmaz. Meleg, nedvesség, nyomás és mozgás hatására ugyanis a gyapjuszálak pikkelyei szétbonthatatlanul egymásba akadnak és előidézik a szálhalmaz tömörödését (nemezelődését, filcelődését). Ezen az elven lapszerű képződmény is előállítható, ez a nemez (filc), amit elsősorban műszaki célokra használnak (alátétek, tömítőanyagok, szűrőbetétek stb.), de használja a cipőipar (papucs talp, cipőbélés) és a kalapos ipar is.



27. ábra. Filc

- műbőrök: vékony kötött vagy szövött alapkelmére rétegelt műanyag [poli(vinil-klorid) (PVC), poliuretán, poliakrilát stb.] alkotja. A ruházati iparban felsőruhák (kabátok, sportdzsekik stb.) készítésére használják, de felhasználja a cipő-, a bőrdíszmű- és a kárpitosipar is.



28. ábra. Műbőrök

- habhátú textíliák (laminált kelmék): poliuretán habbal rétegelt textíliák
Alkalmazási területük: női-, férfi kesztyűk, felsőruházat
- *izofix betétanyagok*: a szálak mechanikus keresztezésével, majd a kötőanyagos rögzítésével állítják elő, ezáltal a textíliák minden irányban kis nyúlásúak.

- *izoelasztikus betétanyagok*: hasonlóképpen állítják elő, mint az izofix betétanyagokat, de ezeknek az alapanyaga hullámosított szintetikus szál. Így a textília minden irányban tartós rugalmasságú lesz.

3. melegítő közbélések:

- *plüss*: poliakrilból készült, magas száltakarójú szövet vagy kötött kelme. A plüssstakarót képező láncfonalokból készült hurkokat, amiket éles fémpálcák vetülékként való bevetésével alakítanak ki, a pálcák kihúzásával felvágják. Alkalmazási területük: meleg bélések, gallérok és kiegészítők gyártására használják.



29. ábra. Plüss

- *steppelt bélésanyag*: több kelmeréteg (pl. két szövet között egy szálbunda-réteg, mint bélés) összedolgozása varrás útján. A varratokat több tű egyszerre végzi. Ha a többrétegű kelmét oldalirányban is mozgatják, akkor nem csak egyenes vonalú varratok keletkeznek – ez mintás tűzésre ad lehetőséget. Alkalmazási területük: takarók, ágyterítők, egyes sportruházati cikkek anyagai készülnek így, de lényegében így készül a paplan is.



30. ábra. Steppelt bélésanyag

- *varrvahurkolt kelmék:*
 - szálbunda alapú: kártyfátyol rétegek egymásra fektetése után a szálbundát többtűs géppel átvarrják, majd a színoldalt felbolyhosszák. Alkalmazási területük: kabátokba, dzsekikbe

A közbélésekkel szemben általános követelmény, hogy mosás és tisztítás hatására az alapanyaggal azonos méretváltozásúak legyenek.

3. Rövidárúk

1. szalagok

- *danubiaszalag:* sokoldalúan felhasználható kevertszálú (pamut, poliészter) szegőszalag, megakadályozza az anyag zsugorodását



31. ábra. Danubiaszalag

- *fehérenemű pikó*: egyik szélén hullámosan kialakított 6–8 mm széles szalag.



32. ábra. Fehérenemű pikó

- *ferdepánt szalag*: átlósan szabott, különböző szélességű és anyagú szalag. Mely két oldalán bevasalt. Egyszínű vagy mintás változata sima varráshoz vagy szegéshez használatos.



33. ábra. Ferdepánt szalag

- *gumiszalag* : gumiszálak vagy elasztomerek befonása révén erősen nyújtható szalag. Igen sokféle változatban kapható a felhasználási célnak megfelelően.
 - bordás gumiszalag. Tartós, igen erős, bordás gumiszalag, amely többféle szélességben kapható.



34. ábra. Gumiszalag

- derékgumi: a derék szegélyére ráhajtott, azt így lezáró gumiszalag. A gumicsíkoknak köszönhetően a ruha jól tapad.
- fehérnemű gumiszalag: alsóneműk szegésére használható, a bőrrel érintkező oldala egészen puha tapintású.
- sport gumiszalag: extraerős gumiszalag, mely ellenáll a mosásnak, izzadásnak és az uszodák klóros vizének is.



35. ábra. Sport gumiszalag

- ripsz gumiszalag: a hagyományos ripszszalag változata, melyet elsősorban szoknyák derékrészén használnak. Nyúlása korlátozott.
- gomblyukas gumiszalag: ezen, 2,5 centiméterenként gomblyukák találhatók, melyek segítségével a kismama- és gyermekruhák derékbőssége változtatható.



36. ábra. Gomblyukas gumiszalag

- *koptatószalag*: pamutból, poliamidból vagy poliészterből készített, sávolykötésű szövött szalag, amit a nadrágszár alá varrnak fel, hogy a cipő ne koptassa ki a nadrág szövetét. A kopásállóság fokozására a szalag egyik szélét vászonkötésben és töltőfonal bevezetésével megvastagítják.



37. ábra. Koptatószalag

- *köperszalag*: pamut vagy viszkózból készíthető, 6–60 mm széles szalag; négyfonalas, egyenlő oldalú tört sávoly kötésben készül, ami a felületén barázda mintázatot ad. A szélei eltérő színűek lehetnek. Szegőszalagként, húzózárszalagként vagy műszaki textíliaként alkalmazható. Köperszalag: Sávoly kötésű, felületi barázda mintás szalag, szegőszalagként használatos. Anyagösszetétel: 80 % pamut, 20 % poliészter, kevert szálas, megakadályozza az anyag zsugorodását



38. ábra. Köperszalag

- *lámaszegő*: élénk színekben gyártott kellék. Népviseleti ruhák készítésénél használatos.



39. ábra. Lámaszegő

- *moire (moaré) szalag*: változatos fényhatású, hullámos erezetű (selyem-) szövet. Általában selyem vagy acetáton kivitelezett "vízjeles" anyagnak nevezik. Alkalmazási területük: kalap- vagy díszítő kötőszalag



40. ábra. Moire szalag

- *paszpolszalag*: üreges, vászon- vagy sávolykötésű szalag, pamut-, viszkóz- vagy poliamidfonallal kitöltött, megerősített szegélyű, keskeny, színes vagy az alapkelmével azonos színű kelmesáv, amit egy hosszanti varratba vagy a kelme szélére helyeznek díszítő célzattal. Ruharészek széleinek díszítésére, kárpitosipari vagy műszaki célokra használják.



41. ábra. Paszpolszalag

- *ripsz-szalag* : pamut- vagy viszkózfonalból készült, 5-70 mm széles, vászonkötésű szövött szalag, amelyben a keresztirányú bordázottságot a láncfonalakhoz képest vastag vetülékfonalakkal érik el. Megerősített széllel készítik. Lehet egyszínű vagy színmintás, esetleg moaré hatású. Díszítések készítésére használják.



42. ábra. Ripsz-szalag

- *rögzítőszalag*: a ruha egyes részein a szélek, a nyúlások megakadályozására, valamint a bedolgozások rögzítésére szolgál. Alkalmazási területe: zseb-, zsebfedő készítésnél, váll összevarrásnál, nyakkör-, hasíték készítésnél



43. ábra. Rögzítőszalag

- *szegélyszalag (bortni):* olyan mintás szalag, amit szélek hangsúlyozására alkalmaznak. Pamutból vagy viszkózból készül. A Chanel-stílusnak ez az ismertető jele.



44. ábra. Szegélyszalag

- *vállszalag vagy düsessz :* viszkózlánccal, pamutszélekkel gyártott atlaszkötésű szalag. Színoldala nagyon fényes. Női fehérneműk díszítésére és vállpántként használják.



45. ábra. Vállszalag

2. fonatolt termékek: a fonatolt eljárás során minimum 3 fonalat fonnak össze egymást keresztezve kelmévé
 - *farkasfog*: pamutból, viszkózból készült fonatolt szalag. Jellegzetes fogazottságát, cikcakk alakját úgy alakítják ki, hogy a fonalakat különböző feszültséggel vezetik be. Változatos színekben, leggyakrabban 15 mm szélességben készítik és ruhadarabok díszítésére használják.



46. ábra. Farkasfog

- *pertli*: pamut- vagy viszkózfonalból készült lapos fonatolt szalag. Nyersen vagy színezve, 3–10 mm szélességben készül. Többnyire kötőszalagként használják ágyneműkön, ruhadarabokon



47. ábra. Pertli

3. zsinórok: különböző erősségű viszkózból, pamutból vagy szintetikus szálakból készült hengeres fonatolt termék



48. ábra. Zsinór

4. paszományok: arany-, ezüst-, vagy selyemszálakból készített lapos szalag. Paszomány díszítésről különösen híres a magyar főúri díszruha a mente és a nadrág, amely néha igen mives cifrázatú paszománnyal volt felékesítve.



49. ábra. Paszomány

- *bojtok*: a keskeny körkerületre összefogott láncfonalak összefoglaló neve. Viszkózból, selyemből vagy gyapjúból készül.



50. ábra. Bojt

- *rojtok*: szövött anyagnak a keresztirányú fonalakkal le nem kötött, hosszirányú fonalakkal álló vagy ezekből csomózott szegélydísz selyemből, viszkózból.



51. ábra. Rojt

- *rozetták*: olyan díszítőelemek, amelyeket egyenként alkalmaznak és díszítőkelmék kombinációjából állnak.
- *sujtás*: régi magyar díszítő eljárás. Így nevezték a dolmány, a mente és a nadrág lapos zsinórzattal való díszítését. Selyemből vagy viszkózból készült, alakítható kettős bordázatú lapos zsinór. Ünnepi öltözetekhez alkalmazzák



52. ábra. Sujtás

- *Pomponok*: gyapjúból, selyemből vagy szintetikus szálakból készült csomók, melyek egyenként vagy összefüggően szegélydíszként szolgálnak.
- 5. csipkék: az áttört kelmék első futárai már i.e. III-IV. századból ismertek. Valódi csipkéket a XV. – XVI. századtól kezdve használtak ruhabetétekhez és szegélyekhez.
- *kézi csipkék*
 - *vert csipke* (klöpli): csipkeverő pálcákra tekercselt fonalakat minta alapján a csipkeverő párnán tekercselve fonatolnak.



53. ábra. Kézzel készülő vert csipke⁵

⁵ Forrás: <http://caesarom.lapunk.hu/> (2010.08.30.)

- *gépi csipkék*

- fehérnemű és ruhacsipkék: leggyakrabban szintetikus szálból, elasztomerből változatos mintákkal, a mindenkori divatszínekkel készítik. Alkalmazási területük: alkalmi ruhák, fehérneműk, melltartók, fűzők, menyasszonyi ruhák



54. ábra. Gépi csipke

- hímzett csipkék: kelmére készül gépi hímzéssel. Hímzés után az alapkelmét részben vagy teljesen eltávolítják.



55. ábra. Hímzett csipke

- maratott (levegő) csipke: az alapkelmé eltávolítás vegyszerekkel történik
- vágott csipke: az alapkelmét kivágják.

- tüllcsipkék: Rachel technikával előállított, minta nélküli nagyon finom, lyukacsos textília, amelyen a fonalak hatszögletű méhsejtszerű elrendezést mutatnak.
Alkalmazási területük: fehéreneműk, női ruhák, menyasszonyi ruhák, fátylak, női kalapok



56. ábra. Tüll csipke

- Raschel-csipke: lánrendszerű hurkológépen előállított kelme, melynek alapja gyakran tüll és ebbe mintázófonalakat dolgoznak bele.
Alkalmazási területük: menyasszonyi és estélyi ruhákhoz



57. ábra. Rachel-csipke

6. címkék: különböző szélességű reklámcélokat szolgáló pamut, vagy műselyemből készített finomabb szalag. Lényeges követelmény, hogy a színek, fonalak mosásállóak legyenek. Lehetnek cégjelző címkék, termékek kezelésére vonatkozó címkék, nagyságjelző címkék, kressz jelző címkék, márkajelző címkék, reklám címkék.



58. ábra. Cégjelző címkék

- varrható
- vasalható

4. Ruhazáró kellékek:

1. gombok:

Gombot a történelem során először Közép-Ázsiában használtak. Európában a bronz korszakból maradtak olyan emlékek, melyek használatára utaltak. Általában látható módon helyezkednek el a ruhadarabokon, ezért a ruhadarabok összképét és külsejét is befolyásolják. A gombok nagyságát, alakját és anyagát nemcsak a célszerűség, hanem a divat is meghatározza. Mivel a gombokat külső behatásnak teszik ki használat közben, mint amilyen a nyomás, dörzsölés, hő, időjárás, napfény, nedvesség, ezért lehetőleg töréssel, karcolással szemben ellenállóvá készítik, egyben vasalás, fény, víz, valamint főzésállóká teszik.

- *poliészter gombok*: hő- és mosásállóak főként ingekre, blúzokra, fehérneműkre használják.



59. ábra. Poliészter gombok

- *poliamid gombok*: nagyobb szín- és formaválasztékban készülnek. Bármilyen természetes anyag utánozható velük. Női, férfi felsőruházat, sport és szabadidőruhákon használják



60. ábra. Poliamid gombok

- *fémgombok*: nikkelből, alumíniumból, sárgarézből készülnek. Blézerekhez, farmerekhez, népviseleti öltözékekhez használják.



61. ábra. Fémgombok

- *fagombok*: a legkülönbözőbb fafajtákból készülhetnek, érzékenyek a hőre és a nedvességre.



62. ábra. Fagombok

- *bőrgombok*: érzékenyek a nedvességgel és a dörzsöléssel. Bőr- és sportruhához, valamint sportzakókhoz használják.



63. ábra. Bőrgomb

- *gyöngyházgombok*: kagylóból készült csillogó felületű értékes díszgomb. Hő és fényálló. Női fehérneműkön és női felsőruházaton alkalmazzák.
- *behúzott gombok*: egy fém vagy műanyag alap textíliával történő bevonása, ez esetben a gomb szinte "beleolvad a környezetébe", más esetben díszíthetik pl. goblein-nel, vagy mintázattal az anyaggal bevont gombokat



64. ábra. Behúzott gomb

- *cérna gombok: fémkarika cérnával átlós irányban körbetekerve, ágyneműk, fehérneműk*



65. ábra. Cérnagomb

A ruhák külső képét gazdagabbá teszi a helyesen megválasztott gomb, csat, kapocs, kiemeli a ruha jellegét, alkalmosságát.

2. húzózárok (cipzárok, villámzárok): fogak vagy spirál, ill. egy ezek mentén húzható, "kocsi"-nak nevezett szerkezeti elem segítségével záródó pántok, amelyek könnyen szétnyitható záródást biztosítanak. Lehet díszítő jellegű vagy rejtetten felvarrt, bontható vagy nem bontható; az előbbinél a húzózár két része nyitás után különválasztható. Alkalmazási területük: ruházati termékeken valamennyi cipzár típus alkalmazható, természetesen a ruhadarab adottságaitól és a divattól függően.



66. ábra. Különböző fogazatú húzózárok

- *műanyag* zárláncú változatok előnyösen használhatók szabadtéri felszereléseken és sportruházati cikkeken (pl. sátrakon, táskákon, dzsekiken stb.), mert jól bírják az időjárás viszontagságait, továbbá – kihasználva vegyszerálló tulajdonságaikat – olyan munkahelyeken, ahol vegyszerekkel kerülhetnek érintkezésbe.



67. ábra. Műanyag húzózárok

- *fémcipzárok*: az erős koptató hatásnak kitett helyeken (pl. farmernadrágokon) a terjedtek el. Alsóruházati cikkeken fémfogazatú cipzár használata nem célszerű



68. ábra. Fém húzózár

3. tépőzárok: eredeti nevén Velcro, ami a tépőzár két alkotóelemének, a hurkos plüssszalagnak (velours) és a horgokkal borított másik textilszalagnak (crochet) francia elnevezését kombinálja.
Alkalmazási területük: mindenekelelt a ruházzkodásban terjedt el széles körben: eredményesen alkalmazzák gombok, csatok, cipzárok helyett kabátokon, nadrágokon, zsebknél, cipők, szandálok és csizmák zárására (cipőfűző vagy csatok helyett). Emellett alkalmazásra talált különböző bőrdíszműárukon (táskákon, bőrdöndökön, tárcákön stb.), hátizsákokon, sporteszközökön, szőnyegek, függönyök, kárpitok rögzítésénél, az egészségügyben pelenkák, maszkok, gyógyászati segédeszközök rögzítésénél stb.,



69. ábra. Tépőzár

4. patentok (nyomókapcsok): két - pozitív és negatív - részből álló záróelem ruhadarabokon, amely a két rész összenyomásakor záródik. Nem rozsdásodó rugalmas fémből vagy műanyagból állítják elő és különböző méretekben kaphatók. Rejtett gombolások kialakításán túl női öltözékek kedvelt kelléke.



70. ábra. Nyomókapcsok műanyagból és fémből

5. francia kapocs (akasztós kapocs): egymásba kapcsolódó záróelemek (pl. kampók és hurkok) sora, különböző nagyságban és kivitelben. Alkalmazási területük: a nadrágok, szoknyák, ruhák, fűzők, melltartók kellékei.



71. ábra. Francia kapocs

6. kapcsok: fémből, bőrből vagy műanyagból készülnek. Ezeket keskeny, kis alkatrészeken pl. nadrágtartón, öveken vagy kezelőkön alkalmazzák.



72. ábra. Nadrágtartó kapocs

7. csatok: fémből, bőrből vagy műanyagból készülnek.
- *Bikini csat*: mindkét oldalán nyílás található, ebbe kell befűzni a szövet végeit, mielőtt a csatot a helyére varrnák.



73. ábra. Csatok

- *Kertész nadrág csat*: a csat egyik végét a vállpántra fűzik, ezzel állítható a pánt hossza, a másik része egy gomb, melyet gyakran szegeccsel rögzítenek az anyaghoz.



74. ábra. Kertész nadrág csat

- *Övcsat*: a merev övek rögzítésére szolgál. Készülhet nyelves, – amikor a nyelvet az öv másik végének fémbetétes vagy kézzel lyukasztott nyílásába illesztjük– és csúszós kivitelben.



75. ábra. Övcsat

8. karikák: pántok összefűzése után a nyithatóság rögzítésére használják, zsebknél.



76. ábra. Karikák fémből

5. Díszítő kellékek

– díszítő szalagok

- bársonyszalag: sűrű, rövid száltakaróval borított díszítőszalag



77. ábra. Bársonyszalag

- taftszalag: vászonkötésű, kissé merev, erősen gyűrődő szalag



78. ábra. Taftszalag

Egy öltözet elkészítésekor a ruházati cikk végső esztétikai képének kialakulását nagymértékben befolyásolja az alkalmazott kellékek fajtája, színe, száma. Fontos, hogy a kellék, minden esetben illeszkedjen anyagában, stílusában a ruházati cikkhez, kivéve, ha ki akarnak emelni valamit a ruhán, pl. eltérő színű cérnával varrják, hogy az öltözék sportos jelleget kapjon.

TANULÁSIRÁNYÍTÓ

1. Válogassa össze a képen látható szoknya elkészítéséhez szükséges kellékeket a rendelkezésre álló anyagokból!



79. ábra. Szoknya gyártmányrajza

A large rectangular area with a yellow border, containing several horizontal lines for writing.

2. Tanulótársaival beszélje meg a kellékek lehetséges beszerzési forrásait!

3. Keressen az internetes oldalakon kellékgyártókat, illetve kellékforgalmazókat!

ÖNELLENŐRZŐ FELADATOK

1. feladat

Az alábbi képeket megfigyelve keressen kellékeket! Sorolja fel őket és határozza meg melyik csoportba sorolhatók!



80. ábra. Rongybabák különféle kellékekkel

MUNKANYELV

MEGOLDÁSOK

1. feladat

- cérna – a feldolgozás belső kelléke
- gomb – ruhazáró kellék
- behúzott gomb – ruhazáró kellék
- övcsat – ruhazáró kellék
- kantáros nadrág csat- ruhazáró kellék
- ferdepánt – rövidáru
- szegélyszalag vagy bortni – rövidáru
- zsinór-zsinór
- farkasfog – fonatolt termék
- taft, vagy szaténszalag- díszítő kellék
- varrható címke – címke
- pompon – paszomány

MUNKANYELV

RUHAIPARI DÍSZÍTŐK CSOPORTOSÍTÁSA, ALKALMAZÁSI TERÜLETÜK

ESETFELVETÉS–MUNKAHELYZET

Az "Amphoras" divat- és stílustanácsadó cég tervezője felkérést kapott különböző kollekciók összeállítására. A megrendelői igények felmérése után az öltözéktervek elkészítésekor az adott alkatnak, karakternek megfelelő – kollekcióhoz társítható – ruházati díszítők nyersanyagaira, fajtáira, tulajdonságaira, öltözékformáló szerepére, kreatív, újszerű felhasználási lehetőségeire is javaslatot kapott a megrendelő.

SZAKMAI INFORMÁCIÓTARTALOM

Egy ruhadarab esztétikai szempontból akkor megfelelő, ha formája és színe összhangban van a ruha rendeltetésével. E két tényezőtől kívül szerepet játszik még a ruha esztétikai hatásában a díszítés módja és mennyisége. A díszítés helyét, módját mennyiségét körültekintően kell megválasztani úgy, hogy alkalmazkodjék a ruha anyagához, típusához, viselőjének egyéniségéhez, korához, alakjához. Másfajta díszítés való alkalmi ruhákra, mint pl. egy sportöltözékre, másként kell elhelyezni sovány és az erős testalkatra készülő ruhán. A díszítés sohasem akadályozhatja a ruha célszerű használatát. Az alapanyag és díszítőelem együttes alkalmazásánál fontos a használati, tisztíthatósági, kopásállósági, rugalmassági jellemzők megközelítő azonossága.

A díszítőelemek csoportosítása a kivitelezési technológia szerint:

1. Varrattal–varrással kialakított díszítések

1. Áttörés, díszítő berakás (inkrusztáció)

Pontosan meghatározott méretű és alakú csipkedísz beillesztése valamely mintába, szemben az applikációval, amelynél nem mintába illesztenek be egy motívumot, hanem ráerősítik azt (varrással vagy ragasztással) a kelmére. Az inkrusztáció technikáját pl. az ötvösművészetben alkalmazott eljárásból vette át a ruhaipar, ahol drágakövek, gyöngyök, elefántcsont-berakások stb. díszítő célzatú beillesztését alkalmazzák az ötvösmunkában.

Alkalmazási területük: elegáns női ruhákon és fehérneműkön



81. ábra. Áttörés, díszítő berakás montázs

2. Hímzések

A hímzés már évszázadok óta a legelterjedtebb díszítési mód. Általa a termékek magasabb minőségi kategóriába kerülnek – esztétikusabb látvány, igényesebb megjelenés. A hímzés olyan díszítő eljárás, amely valamilyen alapanyagot (pl. vászon, szövet, bőr) tűbe fűzött fonállal, varrással készített mintával ékesít. A varrás során az anyagot oda-vissza átszúrják, és az így vezetett fonal adja a mintát az alapanyag felületén. A szálak és a hímzés szélének eldolgozása a munkadarab hátoldalán történik.

- *kézi (népi és úri) hímzések*: a legfőbb különbség ezeknél a hímzéseknél az alapanyagban és a felhasznált hímzőfonal anyagában található. A hernyóselyem, bársony alapanyag, és arany, ezüst, valamint a selyem hímző fonál főleg az úri hímzésekben található meg. A motívumkincsben és a készítési módban, öltéstechnikákban nincs döntő különbség. A különféle tájegységeknek megvannak a sajátos hímzésfajtái.
 - *aszúrozás*: vászonkötésű szövetből több egymás mellett fekvő, tehát egyirányú szálak kihúzásával, és a bennmaradó (a kihúzottakra merőleges) szálak különböző módon történő összefogásával készülő díszítési mód. Alkalmazási területük: női alsó- és felsőruházat, lányka blúzok



82. ábra. Aszúrozás

- lapos hímzések: öltéselemeire jellemző, hogy az anyagba beöltött hímző fonál mindig simán, laposan elnyújtva fekszik rá az alapanyagra, és elkészítéséhez egyetlen öltés elegendő. Az egymás mellett, nagyobb felületen alkalmazott lapos öltést töltésnek is nevezik. A szép lapos hímzésnél a mintát adó fonalrész lazán fekszik az alapanyagon, így dúsabb hatást mutat. Az anyag összehúzásának elkerülése céljából a laposöltéses hímzéseket hímzőrámán készítik.



83. ábra. Hímzett blúzok

- lyukhímzések (madeirák): azaz "fehérhímzés". Batiszt alapanyagra, fényes viszkóz fonállal készülő hímzésfajtának a lyukazottság, a mívés kidolgozás, gazdag öltésszám adja az értékét. Alkalmazási területük: bébi pólók, keresztelőruhák, gyermek és női blúzok, ruhák, alsószojnyák, romantikus alapanyaga, kelléke.



84. ábra. Madeira hímzéses blúz

- keresztzemes hímzések: a szálszámolásos laposöltések továbbfejlesztése során alakult ki. Egy alapelem minimum két egymást keresztező laposöltés, amit szemnek neveznek. Az alapanyag 2x2, 3x3 vagy 4x4 szálú négyzetecskéin készül az átlós átöltésű keresztzemes minta, amelyek egy kézimunkán belül mind azonos nagyságúak.



85. ábra. Keresztelőrüha keresztzemes hímzéssel

- *gépi hímzések*: a XX. században, a varrógép elterjedésével honosodott meg szerte a világon. A gépi hímzéshez legalább két fonal kell: az egyik a mintát alkotó felső fonal, a másik a felső fonalat lekötő hurokfogó-fonal. Ma már szinte valamennyi kézi hímzési technika utánozható gépi hímzéssel. A hímzőgép adottságaitól függően a minta lehet folyamatos vagy apró elemekből álló
 - nyargalás: varrógéppel készülő egyszerű tűzőöltés, melynek mintája folyamatos.



86. ábra. Gépi hímzések (montázs)

3. Pié:

Díszítőelem egy ruhadarabon, amit párhuzamos levartt hajtások képeznek. A keskeny pié a kelme felületére merőlegesen áll, a szélesebbeket egy irányban levasalják. A keskeny pié készítéséhez speciális kéttűs varrógépet használnak, amelyen a két tű igen közel van egymáshoz és közös alsó (hurokfogó-) fonalból képezik az öltéseket, amelynek összehúzó hatása alakítja ki a kelmén a hajtást.



87. ábra. Pié (montázs)

4. Rátétmunkák(applikációk)

Különálló, gyakran fényes, szövött vagy kötött kelméből, bőrből vagy más anyagból kivágott díszítés, amit rávarrnak vagy ráragasztanak a kelmére. Mintázata sokféle lehet, egyszerűbb vagy bonyolult grafikai motívumot használnak ilyen célra. Készíthetik hímzéssel is. Az ilyen díszítés nagyon divatos volt a reneszánsz kor ruháin. Alkalmazási területük: a gépi hímzés elterjedésével főleg ruhadarabokon, lakástextíliákon, táskákon alkalmaznak applikálást.



88. ábra. Applikáció

5. Tűzések:

Az alapanyaggal azonos vagy elütő színű cérnával, fonállal különböző öltéssűrűséggel, varrat- és varrástípussal készíthető.

Alkalmazási területük: tűzésekkel főleg a szabásvonalakat szokták kiemelni.



89. ábra. Tűzések (montázs)

2. Kisalkatrészek alkalmazása ruhadíszként

1. Zsebek: ruhadarabon valamilyen módon kialakított tasak kisebb tárgyak elhelyezésére, vagy díszítésre. A ruhadarabon elfoglalt helye szerint lehet:

- külsőzseb
- belsőzseb
- elülsőzseb
- oldalzseb
- hátsőzseb
- felsőzseb

A külső formája szerint is igen sokféle típusa van, amelyek közül a legfontosabbak:

- szegélyes zseb: olyan zseb, amelynek csak a nyílása – mint egy hasíték – látható a ruházat külső felületén. A zseb elhelyezése igen sokféle lehet. Megkülönböztetünk egyszegélyes zsebet, kétszegélyes zsebet és paszpólos zsebet.



90. ábra. Bevágott szegélyes zsebek (montázs)

- foltzseb, vagy rátűzött zseb: három oldalán az alap kelmére rávarrt zseb, a negyedik oldalán nyitott. Elhelyezésétől függően az alapra kívül vagy belül varrhatják fel. Az alakja többféle lehet, díszítő funkciót is betölthet.



91. ábra. Foltzsebek (montázs)

- svédzseb: olyan zseb, ahol a zsebnílás az oldalvonaltól a derékvonalig ferde irányba tart, szélei dísztűzöttek, vége reteszeléssel, vagy áttűzéssel megerősített.



92. ábra. Svédzsebek (montázs)

- zsebfedős zseb: a zseb nyílását takaró, esetleg rágombolható, vagy nyomókapoccsal is ellátott fedőlap, ami díszül is szolgálhat. Képezhet hamis zsebet is, ez esetben csak díszítő célja van. Nagyon sokféle alakban készülhet.



93. ábra. Zsebfedős zsebek (montázs)

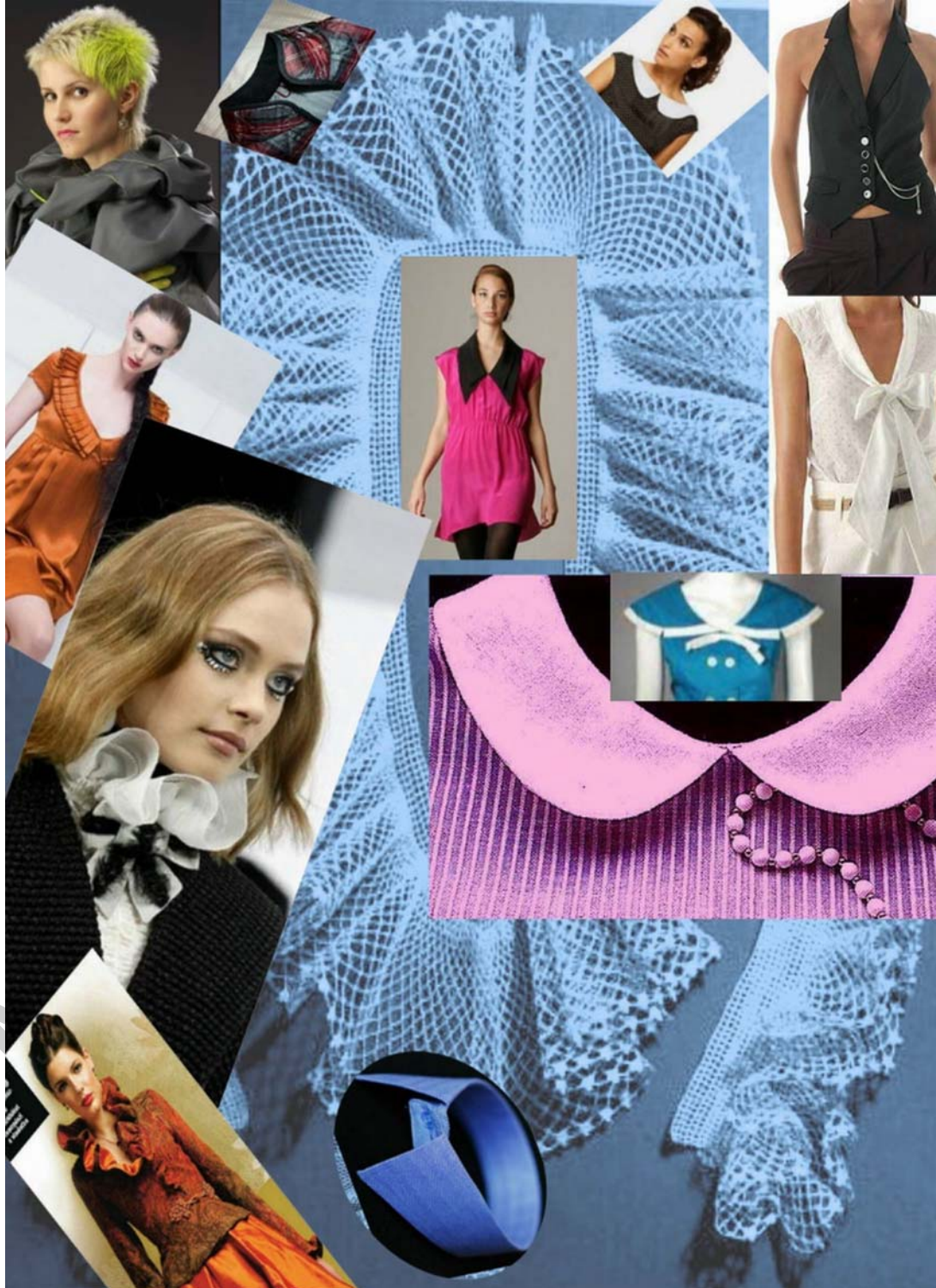
MUN

2. **Övek:** textíliából, bőrből vagy más anyagból készült szalagszerű termék, amely egyik végén valamilyen csatban végződik, és arra szolgál, hogy a ruhadarabot a derékon rögzítse, vagy ott összehúzza. Hordhatják csat nélkül, csomóra kötve is. Gyakran csak díszítőelemként – vagy annak is – szolgál. Már az ókorban is használták, a középkorban az erény jelképe volt.



94. ábra. Övek (montázs)

3. Gallérok: női és férfi ruhadarabok felső részének egy alkatrésze, melynek inkább díszítő, mint célszerűségi célja van. Rendszerint ugyanabból az anyagból készül, mint a ruhadarab többi része, de esztétikai vagy célszerűségi okokból készülhet másféle anyagból is.



95. ábra. Gallérok (montázs)

4. Kézelők: kötött, vagy szövött kelméből készült ruhaalkatrész, amit körben varrnak fel a ruhadarab (pl. ing, blúz, dzseki, anorák) ujjának alsó végére. Használják a ruhaalkatrész megerősítésére, vagy azért, hogy rugalmassága folytán rásimuljon a csuklóra, de díszítőelemként is alkalmazható. Lehet egy-, vagy visszahajtással kétrétegű. Ingeken nyitott kézelőt használnak, amit gombolással zárnak.



96. ábra. Kézelő variációk (montázs)

5. **Fodrok:** női és lányka blúzokon, ruhákon kialakított díszítőelem, amit hajtásokkal, redőzéssel vagy ráncolással állítanak elő egy könnyű kelmesávon, amit, azután az egyik hosszanti széle mentén erősítenek rá a ruhadarabra.



97. ábra. Fodor variációk (montázs)

3. Kellékek alkalmazása ruhadíszként

1. Csipkék

Az áttört kelmék első futárai már i.e. III-IV. évszázadból ismertek. Valódi csipkéket a XV. – XVI. századtól kezdve használtak ruhabetétekhez és szegélyekhez.

- *kézi csipkék*
 - vert csipke (klöpli): csipkeverő pálcákra tekercselt fonalakat minta alapján a csipkeverő párnán tekercselve fonatolnak.
- *gépi csipkék*
 - fehérnemű és ruhacsipkék: leggyakrabban szintetikus szálból, elasztomerből változatos mintákkal, a mindenkori divatszínekkel készítik. Alkalmazási területük: alkalmi ruhák, fehérneműk, melltartók, fűzők, menyasszonyi ruhák



98. ábra. Csipkék (montázs)

- hímzett csipkék: kelmére készül gépi hímzéssel. Hímzés után az alapkelmét részben vagy teljesen eltávolítják.
 - maratott (levegő) csipke: az alapkelleme eltávolítás vegyszerekkel történik
 - vágott csipke: az alapkelmét kivágják.
- tüllcsipkék: Rachel technikával előállított, minta nélküli nagyon finom, lyukacsos textília, amelyen a fonalak hatszögletű méhsejtszerű elrendezést mutatnak.

Alkalmazási területük: fehérneműk, női ruhák, menyasszonyi ruhák, fátylak, női kalapok



99. ábra. Tüllcsipkék (montázs)

- Raschel-csipke: lánrendszerű hurkológépen előállított kelme, melynek alapja gyakran tüll és ebbe mintázófonalakat dolgoznak bele. Alkalmazási területük: menyasszonyi és estélyi ruhákhoz



100. ábra. Rachel-csipkék (montázs)

2. Ruhazáró kellékek, paszományok alkalmazása

- *gombok, csatok, karikák*
- *húzózárok*
- *rojtok*
- *sujtások*
- *szalagok*



101. ábra. Különböző kellékek (montázs)

3. Gyöngy- és flitterhímzés

Az üvegyöngy feltalálásával szélesebb körben terjedt el a gyöngyhímzés. A biedermeier korában élte csúcspontját, amikor nemcsak ruhán, hanem női táskákon is gazdagon alkalmazták, sőt képeket is hímeztek vele. A gyöngyhímzés szigorú értelemben véve nem sorolható egyik öltésmódhoz sem. Jellemzően laposöltéssel, vagy annak valamely kombinációjával erősítik fel a gyöngyszemeket az alpanyagra. Alkalmazási területük: nemcsak alkalmi ruhákon. Más hímzéstechnikákkal együtt alkalmazva különleges hatásokat érhetők el.



102. ábra. Gyöngyhímzések (montázs)

4. Szőrmék, műszőrmék:

A szőrme az ember ruházkozásában a legősibb időktől kezdve megtalálható. Kezdetben kizárólag ruházkozási célokat szolgáltak, később azonban díszítésként is felhasználták. A divat alakulásától, az igényektől függően különböző állatok szőrméjét utánzó műszőrméket is gyártanak.



103. ábra. Szőrmék

A díszítések megválasztásánál fontos lehet a "kevesebb több" elv szem előtt tartása

TANULÁSIRÁNYÍTÓ

1. Divatlapokból, internetes oldalakról, vagy egyszerűen saját ruhatárában keressen különböző díszítési módokat a ruházati termékeken!



2. Tanulótársával beszélje meg egy kiválasztott kép, vagy modell alapján a díszítés lehetséges elkészítési módját!



ÖNELLENŐRZŐ FELADATOK

1. feladat

Az alábbi képet megfigyelve keressen díszítőelemeket és határozza meg melyik csoportba sorolhatók!



104. ábra

MEGOLDÁSOK

1.feladat

áttörés, inkrusztáció – varrattal, varrással kialakított díszítés

szőrme – díszítés kellékekkel

öv – díszítés kellékekkel

fodor – kisalkatrészek alkalmazása díszítésként

gallér – kisalkatrészek alkalmazása díszítésként

rátét, applikáció – varrattal, varrással kialakított díszítés

gyöngyhímzés – varrattal, varrással kialakított díszítés

gombok – díszítés kellékekkel

IRODALOMJEGYZÉK

FELHASZNÁLT IRODALOM:

Europa Lehrmittel: Ruházati szakismeretek Magyar Divat Intézet– Göttinger kiadó 1988

Hauck Mária Zubonyi Ferencné: Ruhaipari anyag– és áruismeret Műszaki Könyvkiadó 2000

Riegler Gyuláné Tóth Csabáné: Alkatrészek készítésének technológiája a ruhaipari szakmákban Műszaki Könyvkiadó, Budapest 1994

A szabás–varrás nagykönyve A ruhakészítés fortélyainak tárháza Officina Nova 1998

Baráti Péterné: Varrómunkás anyag– és áruismeret Nemzeti Szakképzési Intézet 2001

Horváthné Serfőző Anikó: Szakmai ismeret III. (ruhaipari technológia) Műszaki könyvkiadó Budapest 1984

Honlapok:

<http://www.texsite.info> (2010. augusztus 08.)

<http://hu.wikipedia.org/wiki/Kezd%C5%91lap> (2010. augusztus 08.)

<http://www.stoklasa.hu> (2010. augusztus 08.)

<http://www.crb.hu> (2010. augusztus 10.)

<http://www.cocoshoppe.com> (2010. augusztus 08.)

<http://www.cosmopolitan.hu> (2010. augusztus 12.)

<http://www.gyerektrend.blog.hu> (2010. augusztus 09.)

<http://textilbaba.gportal.hu> (2010. augusztus 11.)

<http://www.kislexikon.hu/tu.html> (2010. augusztus 08.)

http://artfolkdesign.unas.hu/spl/866767/Noi_bluzokingek_kiegeszitok(2010. augusztus 14)

<http://www.ruha-kezimunka.eoldal.hu/> (2010. augusztus 14.)

AJÁNLOTT IRODALOM

<http://www.texsite.info>

A(z) 0991-06 modul 025-ös szakmai tankönyvi tartalomeleme felhasználható az alábbi szakképesítésekhez:

A szakképesítés OKJ azonosító száma:	A szakképesítés megnevezése
54 211 07 0000 00 00	Divat- és stílustervező

A szakmai tankönyvi tartalomelem feldolgozásához ajánlott óraszám:
30 óra

MUNKANYAG

MUNKANYAG

A kiadvány az Új Magyarország Fejlesztési Terv
TÁMOP 2.2.1 08/1–2008–0002 „A képzés minőségének és tartalmának
fejlesztése” keretében készült.

A projekt az Európai Unió támogatásával, az Európai Szociális Alap
társfinanszírozásával valósul meg.

Kiadja a Nemzeti Szakképzési és Felnőttképzési Intézet
1085 Budapest, Baross u. 52.

Telefon: (1) 210–1065, Fax: (1) 210–1063

Felelős kiadó:
Nagy László főigazgató