



Kovács Gábor

A kép jelentésének, stílusának módosítása a kompozíció átalakításával. A kompozíció alaptípusai, kompozíció és jelentés



A követelménymodul megnevezése:

**Művészetelméleti alapozás és ábrázolási gyakorlat**

A követelménymodul száma: 0980-06 A tartalomlelem azonosító száma és célcsoportja: SzT-012-50

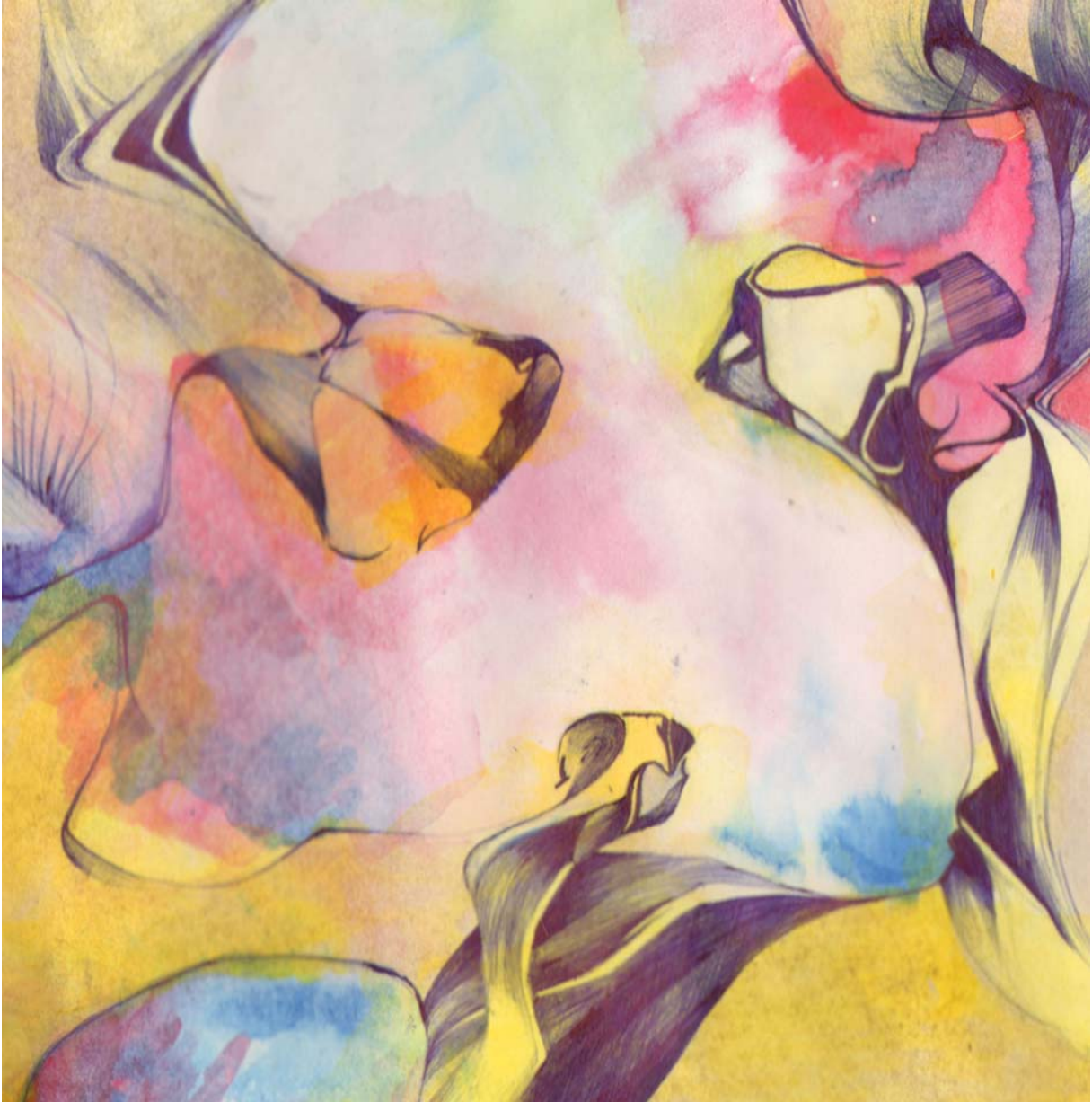


A KÉP JELENTÉSÉNEK, STÍLUSÁNAK MÓDOSÍTÁSA A  
KOMPOZÍCIÓ ÁTALAKÍTÁSÁVAL. A KOMPOZÍCIÓ  
ALAPTÍPUSAI, KOMPOZÍCIÓ ÉS JELENTÉS

ESETFELVETÉS – MUNKAHELYZET

**Statikus és dinamikus kompozíciók készítése (min. 2–2 db) adott méretben, hangsúlyozva a térbeliséget**

Hozzon létre, 15x15 cm-es négyzetekben színes kompozíciókat, absztrakt elvont formákkal, szabályos és szabálytalan, térbeli síkokkal, testekkel. A kompozíciókat különböző technikákkal hozza létre, szabadkézzel. Alkalmazza a különböző megjelenítési eszközöket és technikákat. Fektessen hangsúlyt arra, hogy a kompozíciók térbeliséget fejezzenek ki.

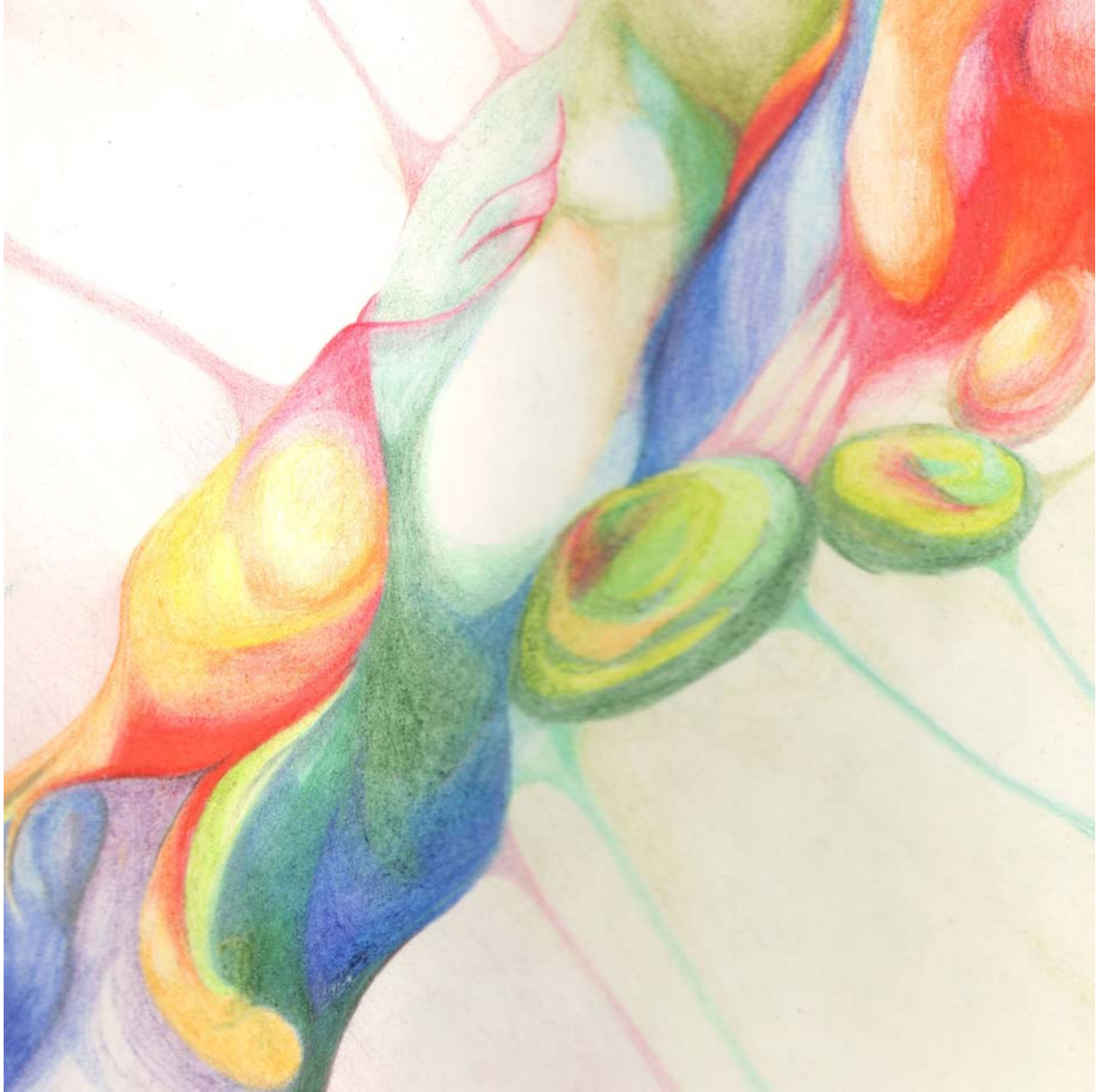


*1. ábra Dinamikus kompozíció*



*2. ábra Statikus kompozíció*

MU



3. ábra *Dinamikus kompozíció*



4. ábra Statikus kompozíció

MU

## SZAKMAI INFORMÁCIÓTARTALOM

### A KOMPOZÍCIÓ ALAPTÍPUSAI

Az információink háromnegyed részét vizuális úton szerezzük; a rajzolás pedig a látható világ megismerésének és ez által történő értelmezésének egyik legfontosabb eszköze. Rajzolás során jobban rögződnek a formák, arányok, szerkezetek. A rajzolás tehát a világ megértését segíti, nincs olyan tudomány, vagy szakma amelynek elsajátítását és megismerését ne segítené, gyorsítaná a rajzolás, ábrázolás valamilyen formája. Azonban nem mindegy hogy a képalkotás hogyan történik, az adott ábrázolás hogyan van megkomponálva. A kompozíció összeállítást, műalkotás felépítését, részek egymáshoz való viszonyát jelenti.

#### 1. Az arány és kompozíció

##### *Az egész*

A kör (illetve a gömb) a legegyszerűbb és legteljesebb és a legtökéletesebb alakzat, amiben élünk és ami körülvesz bennünket. Az első gyermekrajzok körök firkái és szándékuk szerint megjelölések és ábrázolások. (Ha csak általánosan adjuk meg egy alakzat formáját, színét méretét, akkor mindegyikünknek más és más jut az eszébe, természetesen kultúrák, korok, társadalmi helyzetek befolyásolhatják mindezt.)

A körrel azonos elvontságú alakzat a négyzet. Ha az ember által készített környezetben körültekintünk, rengeteg olyan tárgyat találunk, mely ennek az alakzatnak felel meg (a ház alaprajzától a papírlapig). A négyzetet könnyen térbelivé tehetjük, azonban síkszerűségében meghagyva könnyen tisztázható a látvány megértése, az egész, a rész, az arány, az irány, az egyensúly, a ritmus, a kompozíció stb. problematikája.

##### *A rész*

A vizuális egész részletesebb megismerése során észre kell hogy vegyünk, hogy részekre tagozódik. Először a négyzetet (az egészet) egy vízszintes vonallal vágjuk két részre. A négyzetek segítségével az arány és irány hozzánk való viszonyát vizsgálhatjuk.

A részek egymáshoz és az egészhez képest nagyon sokféle helyzetben és arányban helyezkedhetnek el. Az hogy milyen irányban és arányban tagolom a négyzetet különböző (érzelmi) feszültséget teremt az egész részei és a két rész között. A tagolás során a részek és az egész sokféle érzést kifejező tartalmi kapcsolatba kerülnek egymással: egyenlő (azonos), arányos (harmonikus), aránytalan, hangsúlyos stb. viszonyba. Az egymással szomszédos alakzatok hatással vannak az emberre, tudatunk összefüggéseket, kiegészítéseket keres. Tehát színektől függetlenül is az elvont alakzatok érzelmeiket fejezhetnek ki. (Főleg ha a vágás szabadkézzel történik: a vonalak, foltok rendszere sok mindent elárulhat rajzolójáról, annak temperamentumáról, érzéseiről.)

A "minimal art" nevű művészeti irányzat – a színek bevonásával – hasonló témakört bont ki: a lehető legegyszerűbben, a lehető legkevesebb eszközzel próbálja meg kifejezni gondolatainkat. A reklámgrafikusok, formatervezők, építészek stb. is foglalkoznak a kevés, az egyszerű, az áttekinthető esztétikai megfogalmazásával.

A felület két részre tagolásával, majd azok egymásmellé helyezésével gazdag, dekoratív világot teremthetünk. Érdemes elemezni, a rendetlen, rendszertelen munkákat és a logikus, kulturált megoldások közötti különbségeket.

#### *Az arány*

Az arány méretek, kiterjedések viszonya egymáshoz. Csak azonos mértékeket hasonlíthatunk össze, pl. hosszúságokat, területeket, térfogatokat, stb. Egyszerre csak egy mértéket hasonlíthatunk össze. Ha bonyolultabb az alakzat, kénytelenek vagyunk az ösztöneinkre hallgatni. Az arányok a kifejezni kívánt tartalommal szoros összefüggésben alakulnak. Ha valamit hangsúlyozni kívánunk, akkor ezt például az arányok alakításával érhetjük el.

#### *Az aranymetszet (vagy aranymetszés)*

Virágvölgyi Péter szerint az aranymetszet kifejezés a helyes, mert az aranymetszés, vagy festett metszés a tipográfiában más tartalomra használt kifejezés (a könyvtest vágott felületeit, a lapok élét befestik, vagy aranyfüsttel vonják be).

Az aranymetszet olyan sajátos arányosság, mely geometriailag és matematikailag is megfogalmazható. Az aranymetszet szabálya: a kisebb rész úgy aránylik a nagyobbhoz, mint a nagyobb az egészhez. A Fibonacci-sor ezt az arányrendszert jól megközelíti, sokszor kényelmi szempontból ezt szokták alkalmazni (a szomszédos tagok összege a következő tagot adja): 1, 2, 3, 5, 8, 13, 21, 34...

Évezredek óta keresztül ezt az arányrendszert tekintette és érezte harmonikusnak az ember, de voltak korok melyek más arányokat tartottak önmaguk számára kifejezőnek. A természetben, így az emberen is sokfelé megfigyelhető ez az arányrendszer. (Azonban meg kell jegyezni, hogy nem teljes matematikai pontossággal.) Az aranymetszet szerinti szabályosság a harmonikus, kiegyensúlyozott lelkiállapotra, egyénekre és korokra jellemző. Érdekességként megjegyezzük, hogy az „A” jelű papírlapok is az aranymetszet arányai szerint készülnek.

#### *Helyek és irányok*

A képmező (vagy képfelület) határa általában rögzíti a tér fő irányait. A felületen levő térbeli hely értéke, helyzete, iránya és távolsága a kerethez való viszonyától függ; ezekhez képest értelmezzük a lent, a fent, a jobbra-balra, az előre-hátra irányokat.



Ha a felületet kettő vagy négy geometriailag egyforma részre osztjuk, mégis a részek helyzete, értéke igen változatos tud lenni a szemlélő számára. (Mely származhat a gravitációból, de kulturális, társadalmi, vagy egyéb tanult berögződött irányokból is.)

Ha a felületet tovább osztjuk, a keret széleihez való viszony egyre differenciáltabbá válik, a rész helyzete a felületen egyre inkább különböző lesz. (differencia: különbség, megoszlás) Bizonyos esetekben úgy érezzük, hogy bizonyos elemek az eredeti helyükhöz képest le–fel, jobbra–balra, vagy előre–hátra mozognak.

Ha a felületen elhelyezünk egy fekete négyzetet, érdemes átgondolnunk, hogy milyennek érezzük térbeli helyzetét, merre látjuk mozognak, vagy éppen állónak látjuk-e. Az optikai elemek (a négyzetek) elfoglalt helye alakítja és formálja a képmező terét, függetlenül attól, hogy a az elem hasonlít-e bármilyen valóságos tárgyra.

#### *Nevezetes helyek és irányok*

- Statikus helyek
- Dinamikus helyek
- Mozgást, nyugtalanságot kifejező irányok
- Változást kifejező irányok
- reménykedő, csüggedő, pesszimista, optimista
- Statikus irányok. Nyugalmat, szilárdságot fejeznek ki. Egymást megerősítve (kiegészítve) a ferdék is nyugalmat, szilárdságot fejeznek ki.

Képzőművészeti példák elemzésével szemléletessé tud válni, hogy irányokkal milyen jól kifejezhető a jelen és a jövő.

#### *Az egyensúly*

A térbeli feszültség és a dinamikus egyensúly tagolatlan felületen nem jöhet létre. A síkbeli erők közötti feszültségek, az erőterek vonzása és taszítása teszi elevenné a felületet. Az egyensúly két féle kiegyenlítődség lehet: statikus és dinamikus. Az egyensúly akkor áll fenn, ha az optikai elemek súlyviszonyai egy képzeletbeli mérlegen kiegyensúlyozottak.

*Statikus* az elrendezés, ha az erők és az általuk létrehozott mezők azonos optikai minőséggel és a síkot uraló hatással rendelkeznek, az azonos optikai elemek között létrejön az egyensúly, de hiányzik a feszültség. Ezekben az esetekben mondjuk, hogy élettelen a kompozíció.

*Dinamikus* az elrendezés, amikor a az elemek számukat, optikai méreteiket, súlyukat, irányukat, és hatásukat tekintve különbözőek, de ugyanakkor a mezők erőterei egyenértékűek. Ebben az esetben beszélhetünk dinamikus egyensúlyról.

A *kompozíció* az optikai elemek egyensúlyos tagolt, áttekinthető elrendezése a képmezőn. A komponált látvány megkülönböztetett elnevezése lett azoknak a látványoknak melyeket emberi akciók hoztak létre. Ha olyan tartalmakat, hangulatokat, érzelmeket akarunk kifejezni mint például könnyű, súlyos, játékos, vidám, harmonikus stb., akkor azt az elemek különböző kompozíciós elrendezésével tudjuk elérni.

### *Sorolás*

A sorolás alkalmazásának legelső mozzanata a megfelelő formák, színek, méretek megválasztása. A csoportosítást mindig egy-két jellemző tulajdonság kell hogy meghatározza. Az alakzatokat különböző mértékben takarhatjuk egymással, csak arra kell figyelni, hogy ne veszítse el az optikai elem a karakterét. A sorolás közben tehát a karakteres rész kap hangsúlyt azzal, hogy látható. A sorolás a teret hangsúlyozza, az előre-hátra, jobbra-balra mozgást lehet vele kifejezni. Ezek az egyszerű mozgások is alkalmasak arra, hogy kompozíciót készítsünk velük. Meg kell jegyezni, hogy a sorolás lehet ritmusos és aritmiás is. A ritmus jelen van minden kultúrában, több változata vált rendképzetté a társadalmak tudatában.

### *Vonalba sorolás*

Ha az elemeket oldalaikkal párhuzamosan csúsztatva helyezzük el, akkor a sorolás közben vonalszerű alakzatot fog felvenni. A merev rendszert oldhatja az adott forma karaktere, mint például a háromszögnél.

### *Térbe sorolás*

A térbe sorolásnál a síkban való elrendezésnél érzékletesebb előre-hátra mozgást, teret lehet érzékeltetni, ugyanakkor így több tulajdonsága, karaktere marad látható az alakzatnak. A futurista stílusirányzat a mozgást, a mozgásfázisoknak egymásra vetítésével ragadta meg. Ezek az alkotások segítenek megérteni a sorolás által keletkezett mozgást. A mozgásfázisok különböző változatai, alakulásai, gazdag variációi példák lehetnek a sorolásra.

### *Csoportosítás*

A csoportosítás, a sorolás összetettebb, több irányú változata, már nem csak két dimenzióban, hanem mélységben is gondolkodhatunk. Ezzel a lehetőséggel jelentősen nő a kompozíciós lehetőségek variációja. Érdekes a csoportokat, egy-kettő, esetleg három-négy központ körül létrehozni. Érdekes konstruktív festményeket tanulmányozni, de Leonardo da Vinci: Utolsó vacsoráján is megfigyelhető hogy a mozdulatok segítségével, hogyan osztotta négy csoportra a tizenhárom alakot.

### *Ritmus*

A felületen belüli kapcsolatoknak, viszonyoknak változniuk kell ahhoz, hogy a felület „eleven” maradjon. A változás mozgást is jelent, ez pedig az idő dimenzióját feltételezi. A látvány befogadásához szükséges mozgás, legtöbbször a szem mozgása, de a néző helyváltogatásával a szemszög is változtatható.

A világ és az élet alapvető megnyilvánulási formája a mozgás, és ezen belül ismétlődések vannak. A mozgás két szélsőséges határa az akció és a nyugalom, e kettő váltakozása, illetve váltakozásai adják a ritmust. A szünet, a köz is elemnek számít.

Az optikai elemek szabályos ismétlése, vagy váltakozása határozza meg a felület, vagy tér vizuális ritmusát. A formák, alakzatok, helyzetek, hosszúságok, szögek, görbék, irányok ritmusa, logikailag kiszámítható rendet képeznek. A rend érzetét adja a részeknek egymáshoz és az egészhez való viszonya.

*Egyszerű ritmusról* beszélünk, ha a ritmus az optikai elemek csak egyik–másik elemére korlátozódik; könnyen felfogható, áttekinthető, kiszámítható. Az egyszerű ritmusban minimum három elemnek kell szerepelnie.

A bizánci festészet és mozaikművészet előszeretettel használta az egyszerű ritmust. A síkszerű egymás mellé rendezett alakokkal felépített világ, a megmásíthatatlan, egyirányú (túlvilágra törekvő) mozgás kifejezőjévé vált.

*Perspektív ritmus*, amikor az egymást követő elemek, ugyanakkora aránnyal növekednek, vagy csökkennek.

*Összetett ritmus*, ha két, vagy több törvényszerűen variálható alakzatból áll. Ebben az esetben különböző hatások jöhetnek létre. Az alakzatok:

- megegyezhetnek
- erősíthetik, vagy gyengíthetik egymást
- ellentétesek lehetnek

*Dinamikus ritmus*, ha a formák, színek, irányok, nagyságok gondosan kiszámított kölcsönhatásai ritmikailag egységgé olvadnak össze. Seurat pointilista képein ilyenek a színek egységei, de P. Mondrian is ilyen hatást ér el geometriai alakzatokkal.

A különböző korok építészetében sok helyen és különböző funkciókban található meg a ritmus (oszlopok, nyílások, stb. ismétlődésében). Az ember nem kedveli a tagolatlan felületeket. Talán minden társadalom népi művészete használ rá jellemző ritmusosan ismétlődő motívumokat, ezzel téve gazdagabbá környezetüket, tárgyaikat. Jellegzetességeik miatt beszélhetünk a tájra, népre jellemző motívumokról.

A kétoldali *szimmetria* tükörkép jellegű. A rend képzete a szimmetria. Akkor beszélünk szimmetriáról, ha a képmező vertikálisan osztott, és a súlyviszony egyensúlyozott. Az ilyen kompozíciókkal statikus, merev hatást lehet elérni. (A számos ókori, vagy középkori művészettörténeti példa, a megváltoztathatatlan ilyen jellegű kifejezésére szolgál.)

Ha a szimmetria tengelyét, a „tükröt”, ferdén helyezük el, vagy több tengelyt használunk, akkor dinamikus hatást érhetünk el. Ez a hatás akár természeti jellegű is lehet (például: virágok)

A szerves világban a kristályok a legfeltűnőbb szimmetrikus formák. Az egyensúlyi helyzet állandó szabályos térbeli alakzatot alkot.

## 2. Színelmélet

A színek problémája különböző szempontokból tanulmányozható.

A fizikus tanulmányozza a fények felbontását (prizmával), az anyagok színét, a színes fények keverékeit stb.

A vegyész tanulmányozza a festékanyagok, pigmentek molekuláris szerkezetét, stabilitását (fényállóságát), a szintetikus festékeket, a kötőanyagokat a festékanyagok rögzítéséhez, stb.

A fiziológus tanulmányozza a fényeknek és színeknek szemünkre és agyunkra gyakorolt hatásait, a látószerv anatómiai jelenségeit, stb.

A pszichológus tanulmányozza, hogy szellemünkre miként hatnak a színek; foglalkozik a szubjektív színlátással, és az expresszív színhatásokkal (a színek érzéki, erkölcsi hatása).

A művész számára a színek esztétikai hatása az érdekes, amiben összefonódnak az optikai, a pszichikai és szellemi jelenségek.

Mi az esztétikai jellegű színtanulmányokkal foglalkozunk: a színek kontraszt hatásaival (feltűnő különbségeivel).

A színek esztétikáját érdemes három szempontból megközelíteni:

- Érzéki-optikai (impresszív)
- Pszichikai (expresszív)
- Intellektuális (szimbolikus)

A történelem során leginkább csak az egyik értéke dominált a színeknek; leginkább szimbolikus tartalmuk vált uralkodóvá. Az első szempont önmagában naturalista, a második szentimentális, a harmadik formalista megközelítéshez vezethet.

### *A színek keletkezése*

Ha a (nap)fény egy háromélű prizma esik, akkor jellegzetes színeképet (spektrumot) kapunk, mely a bíbor kivételével tartalmazza a hét alapszínt:

- vörös
- narancs
- sárga

## A KÉP JELENTÉSÉNEK, STÍLUSÁNAK MÓDOSÍTÁSA A KOMPOZÍCIÓ ÁTALAKÍTÁSÁVAL. A KOMPOZÍCIÓ ALAPTÍPUSAI, KOMPOZÍCIÓ ÉS JELENTÉS

- zöld
- kék
- indigó
- ibolya

A színek a fény megtöréséből keletkeznek, vagyis a „fehér” fény alkotóelemei. Ha a spektrumot újra összefogjuk egy gyűjtőlencsével, akkor újra „fehér” fényt kapunk.

Ha az egyik színt elkülönítjük és a többit összegyűjtjük, akkor megkapjuk a kiegészítő színeket: az ún. komplementer színeket:

zöld–vörös

sárga–ibolya

narancs–kék

A színe szemünkben és az agyunkban jön létre. A fényelnyelés–fényvisszaverődés által látjuk a tárgyakat színesnek. A vörös edény azért vörös, mert a spektrum többi színét, fényhatását elnyeli, csak a vörös verődik vissza róla. Ha zöld lámpával világítjuk meg, akkor feketének tűnik, mivel a zöld fényben nincs vörös ami visszaverődne róla.

A fekete szín a fény teljes elnyelése. A fehér szín, a fény „változatlan” visszaverődése.

Festékek: pigment, vagy anyagszínek, keveredéskor nem teljesen úgy viselkednek, mint a fény.

Akkor mondjuk egy színről, hogy telített, ha nincs fehér és fekete tartalma, ami befolyásolhatja a karakterét. Az adott szín, így mutatja a lehető legintenzívebb színhatást.

A szín tónusértékéről (valószínűleg) akkor beszélünk, ha meg akarjuk változtatni világosságának, vagy sötétségének fokát. A szín tónusa a fehérhez és feketéhez való viszonyát jelenti, ettől a két végponttól való távolságát. Egy sokfokozatú, fekete–szürke–fehér tónus-skálához téve a telített színeket, érezhetjük, hogy a sárga a világosszürkével, a vörös vagy a kék a sötétebb szürkével egyenlő tónusértékű. (Számítógépes program segítségével a színes fotó fekete–fehérre váltásával is tanulmányozhatjuk a tónusértékeket.)

### *A színek*

Wilhelm Ostwaldnak a színek rendjét ábrázoló színekör, az esztétikai színekörnek ma is alapja. Ostwald a színekör festékekhez, pigmentekhez igazította, azok keverési tulajdonságaihoz alkalmazta. Johannes Itten színekörében az egymással szembehelyezkedő színek komplementerek, ha azokat összekeverjük szürkét kapunk.

A 12 részű színekörben 3 olyan szín van, amely tisztán önmaga. Az elsőrendű színek tehát:

- a sárga (se nem zöldes, se nem vöröses)

- a piros (se nem sárgás, se nem kékes)
- a kék (se nem zöldes, se nem vöröses).

A többi szín különböző arányban tartalmazza ezeket a színeket. A másodrendű színek ezek keverékei:

- narancs (sárga és vörös keveréke)
- zöld (sárga és kék keveréke)
- ibolya (vörös és kék keveréke)

A gyakorlatban ezeket a színeket nehéz kikeverni, azt az arányt eltalálni mely egyforma távol van az elsőrendű színektől.

A harmadrendű színek egy elsőrendű és egy másodrendű szín keverékei:

- sárga és narancs: sárgásnarancs
- vörös és narancs: vöröses narancs
- vörös és ibolya: vöröses ibolya
- kék és ibolya: kékes ibolya
- kék és zöld: kékeszöld
- sárga és zöld: sárgászöld

A fentiek alapján létrejött egy 12 részű egyenlőtávolságú színekör, amelyben minden színnek megvan a maga fel nem cserélhető helye. A színek a spektrum (vagy a szivárvány) színeinek sorrendjében követik egymást. (A színekör Newton egészítette ki a vöröses ibolyával, a bíborral. Az egymással szemben elhelyezkedő színek komplementerek. Ebben a rendszerben minden szín elhelyezhető.

A számítógép képernyője három különböző szín intenzitását használja fel, akár több millió színárnyalat visszaadására (RGB colour). A spektrum színeiből három megfelelő színt kiválasztva az additív (összeadó) színkeverés lehetőségéhez jutunk: a 435 nm-es kék, az 546 nm-es zöld és a 700 nm-es vörös összeadva (egymásra vetítve): fehér fényt eredményez.

A harmónia: rend. Sokféle színösszeállítás lehetséges, ezek érzelmileg háromféle képpen hatnak ránk:

- kellemesek azok az összeállítások, amelyek között törvényszerűség, rend áll fenn.
- kellemetlenek az expresszív, diszharmonikus színek (keverékekből nem keletkezik szürke)
- a színhatás lehet közömbös

Művészi tartalmak kifejezésére egyforma értékkel használható mindhárom színhatás, művészi eszközként egyenrangúak.

Az egyszerű rend (harmónia) a komplementer törvényéből vezethető le. Az egyenlő értékű, sötét vagy világos színek között, valamint egyenlő tónusú színek között van egyszerű harmónia.

A szubjektív színharmónia függ az emberek temperamentumától, hangulatától, neveltetésétől; melyek szerint más-más színösszeállítást éreznek, vélnek harmonikusnak. A különböző típusú emberek eltérő alapadottságokkal rendelkeznek és ezért más-más színekkel fejezhetik ki magukat. Ez az életkorral is változik, alakul.

A szakmáknak is sajátos kapcsolata alakul ki a színekkel. A kertész, a virágkötő, a dekoratőr, a textiltervező, az építész stb., eltérő színeket használ, különböző törvényszerűségek szellemében dolgozik.

### *Színkontrasztok*

Kontrasztról (ellentétről) akkor beszélünk, ha a két összehasonlítandó szín között jól érzékelhető különbségek vannak. Szemünk az összehasonlítás révén képes érzékelni a jelenségeket. A viszonylagosság lényeges, a színek hatását fokozni vagy csökkenteni lehet a kontrasztszínek segítségével.

*Magában való szín kontrasztja.* Az elsőrendű színek kifejező ereje a legerősebb (sárga, piros, kék). Hatásuk tarka, harsogó, erőteljes. A fekete szín erősíti, a fehér szín gyöngíti a hatásukat, a színek világító erejét.

A narancs - zöld - ibolya gyengébb karakterű, mint a sárga, piros, kék. A másod- és harmadrendű színek esetén a hatás fokozatosan csökken, letompul.

Az első és másodrendű színeket – a fehérrel és a feketével kiegészítve – ünnepi alkalmakra használjuk (zászlók, címerek, stb.) A népművészet is előszeretettel alkalmazza a az első és másodrendű színeket, az öröm de olykor a mély szomorúság kifejezésére is. A képzőművészetben pedig Fra Angelicótól, Piet Mondrianig számos példát találhatunk.

*Fény - árnyék kontraszt.* A világosság és sötétség az emberi élet és a természet végletes ellentétei. A fény és az árnyék kifejezésére a legerőteljesebb eszköz a fehér és a fekete szín, melyek ellentétes hatásúak, kizárják egymást. Kettejük között húzódik a szürke tónusok tengelye és a színek birodalma.

Semleges színeknek nevezzük a szürkéket, mert színeket melljük téve, a szürkék színesekké válnak (szimultán kontraszt), a színek pedig megszelídülnek.

A tónusfokozatok sora előállítható tiszta színekkel is. A színekhez feketét, vagy fehéret adva pedig sötétíthetjük, illetve világosíthatjuk azokat.

A színek világító erejét, vagy tisztaságát nem szabad összetéveszteni világos voltukkal. A tiszta színek tónusértékei különbözőek. Sok műalkotás kizárólag a fény-árnyék kontrasztra épül. A kínai és japán tusfestészet, a fametszetek, a rézkarc technikája, vagy a barokk festészet (Rembrandt) is a fény-árnyék kontrasztra épülnek.

*Hideg–meleg kontraszt.* Az ember számára a színeknek hőmérsékletérzet befolyásoló hatása is van. A színek befolyásolják a vérkeringést; aminek értelemszerűen a belső terek kialakításánál nagy jelentősége van. A vöröses narancsot és a kékeszöldet összekötő tengely jelöli ki a legmelegebb és a leghidegebb szín közötti skálát.

A perspektivikus és plasztikai hatáskeltés fontos eszköze a kontraszt. A hideg és meleg színek kontraszthatása a maximumra fokozhatja a színek erejét. Ennek tanulmányozásakor a világos–sötét kontrasztot ki kell kapcsolnunk. Legkedvezőbb a középső világossági fok használata maximum 4–4 színnel. A hatás mennyiségi különbségekkel fokozható.

A képzőművészetben a hideg–meleg kontrasztot sokáig a túlvilági, a mágikus kifejezésére használták (Chartres székesegyház üvegablakai), később az impresszionistáknál az ég és az atmoszféra kékje kontrasztba került a napfény meleg színeivel (Monet, Renoir).

*Komplementer kontraszt.* Ha két, egymással komplementer kontrasztban álló színt összekeverünk, semleges szín jön létre. Mindig csak egy szín lehet egy másik komplementere. A komplementer párokban mindig megvan a három alapszín, a sárga, a vörös és a kék.

Az utóképpel és a szimultán hatással kapcsolatban megfigyelhetjük a következő fiziológiai ténytet: szemünk megköveteli valamely szín komplementerének kiegészítését; ha nem kapja meg, magától létrehozza. (Ha ibolya lencsésű napszemüveget használunk huzamosabb ideig, miután levesszük, sárgásan látunk.)

A harmonikus színek a komplementer törvény alkalmazásával jöhetnek létre, statikus hatásuk van, és egyben más kontrasztokban is érvényesülnek (pl.: mennyiségi kontraszt)

Ibolya–sárga: sötét–világos

Kékeszöld–vöröses narancs: hideg–meleg

*Szimultán kontraszt*on azt a jelenséget értjük, amikor szemünk az adott szín meglátásával egyidejűleg létrehozza a komplementer színét, ha az nincs jelen. Ez a szemünkben (agyunkban) keletkezik. Ha elhelyezünk egy tiszta színű négyzetbe kis méretű semleges szürkét, mely tónusértéke megfelel az alapszín világossági fokának, akkor a szürke négyzet az alapszín komplementer színére vált.

A szimultán módon létrejövő szín nincs jelen, ám az erős szín izgalomba hozza szemünket és változó erősségű, eleven vibrálás érzetét kelti. A színek stabilitása megrendül, váltakozva vibrálnak, elveszítik valóságos karakterüket. Az erőteljes sötét–világos kontraszt gátolja a szimultán kontraszt létrejöttét.

A jelenséget tanulmányozhatjuk Vincent Van Gogh „Az Arles–i kávéház este” című képén.

*Minőségi kontraszt.* A szín minőségi fogalma a színek tisztasági vagy telítettségi fokát jelenti. Minőségi kontraszt on a telített színek ragyogását értjük a tört, tompa színek között. A színeket négyféle módon törhetjük meg:



## A KÉP JELENTÉSÉNEK, STÍLUSÁNAK MÓDOSÍTÁSA A KOMPOZÍCIÓ ÁTALAKÍTÁSÁVAL. A KOMPOZÍCIÓ ALAPTÍPUSAI, KOMPOZÍCIÓ ÉS JELENTÉS

- fehérrel keverjük
- feketével keverjük
- szürkével keverjük
- a komplementer színével keverjük.

Paul Klee Holdvarázslat című képe, a minőségi kontrasztra épül.

*Mennyiségi kontraszt* méretviszony. A méretarány egyensúlyt teremthet két szín között, ha egyik szín sem tolakszik előrébb a másiknál. A mennyiségi kontraszt aránykontraszt. A szín hatóereje függ a világítóerejétől és a folt nagyságától. Az egyes színek fényértéke, fényereje különböző, ami számszerűen is megfogalmazható:

sárga-9, narancs- 8, vörös-6, ibolya-3, kék-4, zöld-6

Az első és másod rendbeli színek harmonikus méretarányai:

sárga-3, narancs-4, vörös-6, ibolya9, kék-8, zöld-6

Ezekkel a mennyiségekkel készült kompozíciók statikus, nyugodt hatást keltenek. Mondrian képein ha csak egy színt megváltoztatunk, felborul az egyensúly.

## TANULÁSIRÁNYÍTÓ

Fekete-fehér, majd színes vázlatokat, ötleteket jelenít meg

A jónak ítélt vázlatok alapján ceruzával felrajzolja a kompozíciós elemeket, háttereket; elvégzi az esetleg szükséges változtatásokat, korrigálásokat

Próbálja ki a rendelkezésre álló eszközöket, anyagokat és ez alapján válassza ki a megfelelő technikát

Fénymásoló gép, számítógép stb. segítségével készítsen másolatokat a ceruzarajzokról és próbáljon ki színvariációkat, majd határozza el, hogy milyen színeket fog alkalmazni a kész kompozícióknál

Fejezze be a már elkezdett ceruzarajzokat, a kiválasztott technikával és a kiválasztott színekombinációkkal; vagyis készítse el a végleges kompozíciókat.

## ÖNELLENŐRZŐ FELADATOK

### 1. feladat

Hárompontos, színes kompozíció készítése, 15x15 cm-es négyzetben

### 2. feladat

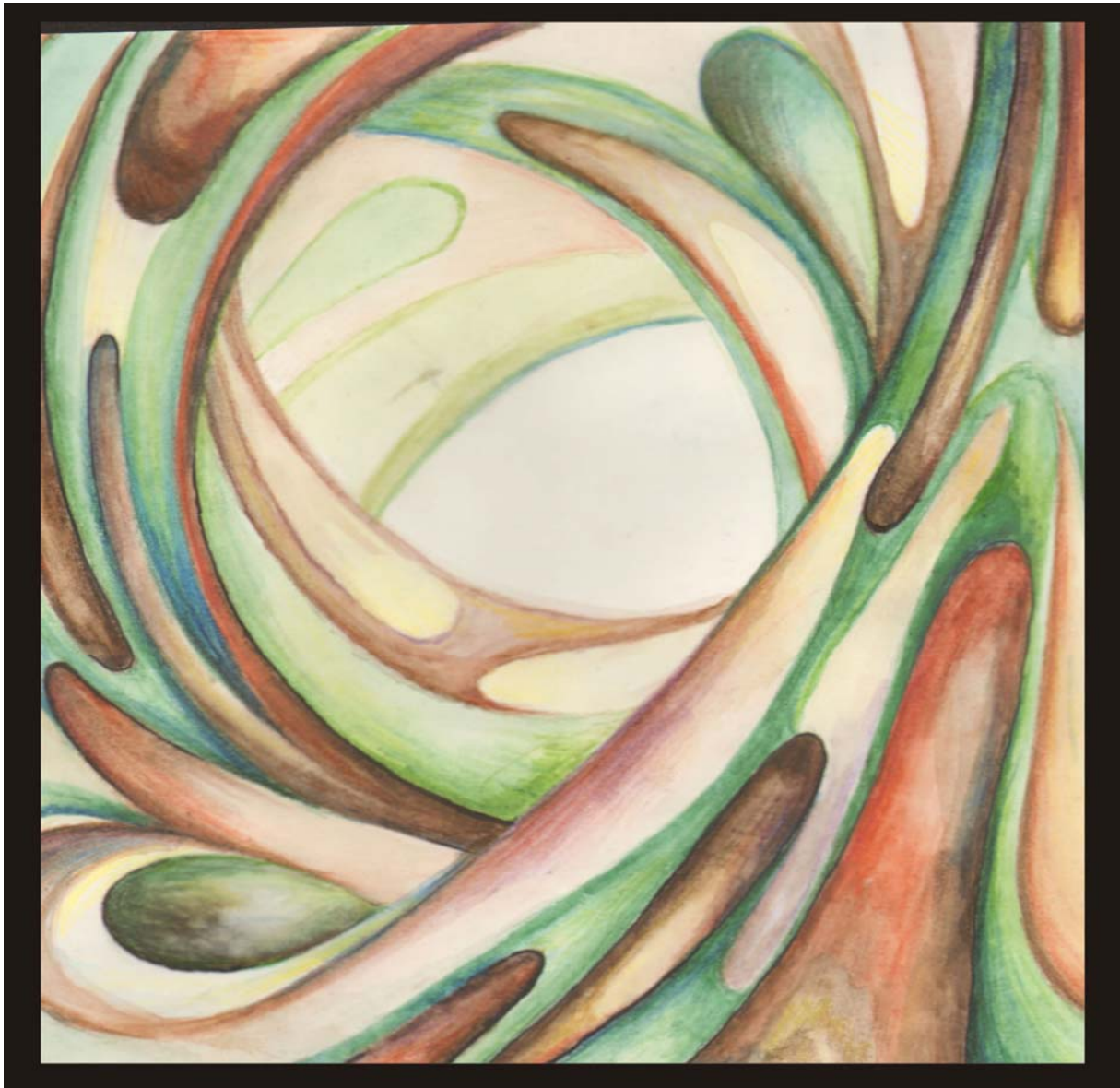
Átlós, színes kompozíció készítése, 15x15 cm-es négyzetben

---

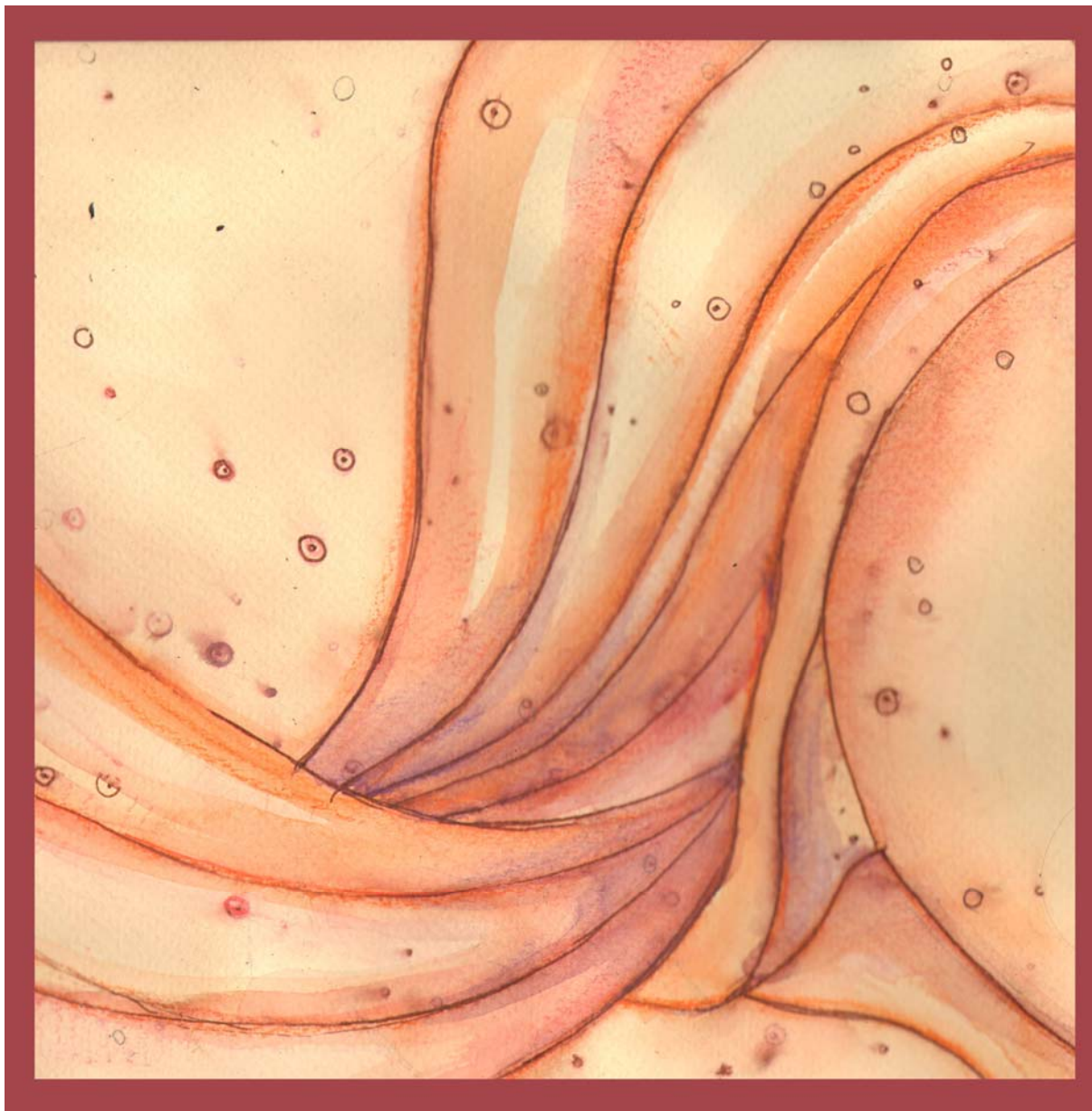
MUNKANYAG

## MEGOLDÁSOK

### 1. feladat



*5. ábra Hárompontos kompozíció*

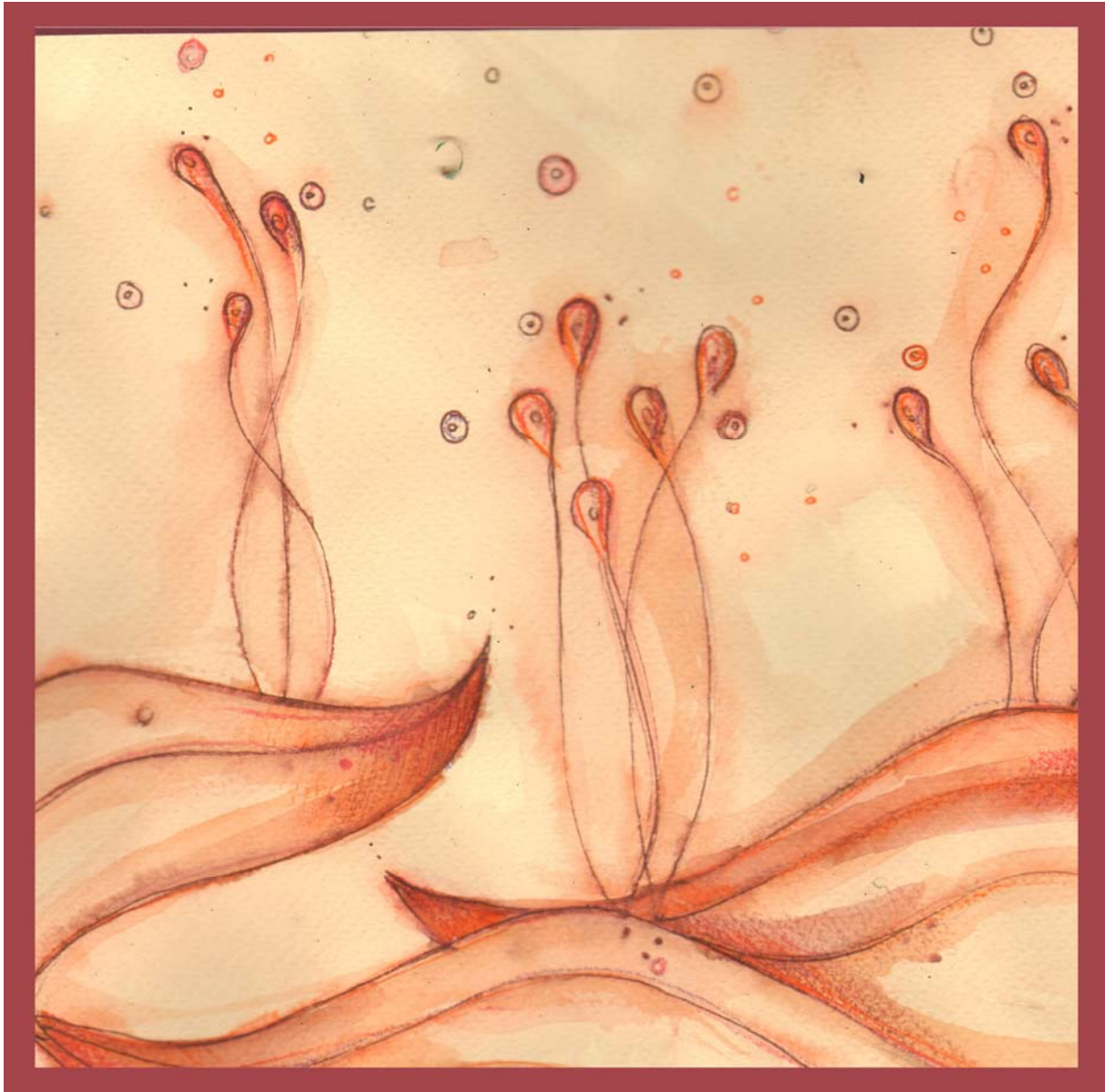


6. ábra Hárompontos kompozíció

2. feladat



*7. ábra Átlós kompozíció*



*8. ábra Átlós kompozíció*

MU

## IRODALOMJEGYZÉK

### FELHASZNÁLT IRODALOM

Kepes György: A látás nyelve – Gondolat Kiadó 1979.

Kiss Győző: Árurendezési alapismeretek – Közgazdasági és jogi Könyvkiadó 1988.

### AJÁNLOTT IRODALOM

Itten Johannes: A színek művészete – Göncöl Kiadó 1997.

A(z) 0980–06 modul 012–es szakmai tankönyvi tartalomeleme felhasználható az alábbi szakképesítésekhez:

A szakképesítés OKJ azonosító száma:	A szakképesítés megnevezése
54 211 01 0000 00 00	Alkalmazott fotográfus
54 211 02 0000 00 00	Bőrműves
54 211 03 0000 00 00	Bútorműves
54 211 04 0000 00 00	Dekoratór
54 211 05 0000 00 00	Díszlet- és jelmeztervező asszisztens
54 211 06 0000 00 00	Díszműkovács
54 211 07 0000 00 00	Dívat- és stílustervező
54 211 08 0010 54 01	Általános festő
54 211 08 0010 54 02	Díszítő festő
54 211 09 0010 54 01	Alkalmazott grafikus
54 211 09 0010 54 02	Képgrafikus
54 211 10 0000 00 00	Keramikus
54 211 11 0000 00 00	Könyvműves
54 213 03 0000 00 00	Mozgóképi animációkészítő
54 213 03 0100 31 01	Animációs film-rajzoló
54 211 13 0010 54 01	Aranyműves
54 211 13 0010 54 02	Cizellőr
54 211 13 0010 54 03	Drágakőfogláló
54 211 13 0010 54 04	Ezüstműves
54 211 13 0010 54 05	Fémműves
54 211 13 0010 54 06	Lánckészítő
54 211 14 0000 00 00	Porcelánfestő és -tervező asszisztens
54 211 15 0010 54 01	Bronzműves és szoboröntő
54 211 15 0010 54 02	Díszítő szobrász
54 211 15 0010 54 03	Kőszobrász
54 211 16 0010 54 01	Kézinyomó
54 211 16 0010 54 02	Kéziszövő
54 211 16 0010 54 03	Kézműves
54 211 16 0010 54 04	Textilrajzoló és modelltervező asszisztens
54 211 17 0000 00 00	Üvegműves
54 211 18 0000 00 00	Zománcműves
52 214 01 0000 00 00	Lakberendező

A szakmai tankönyvi tartalomelem feldolgozásához ajánlott óraszám:

21 óra



MUNKANYAG

A kiadvány az Új Magyarország Fejlesztési Terv  
TÁMOP 2.2.1 08/1–2008–0002 „A képzés minőségének és tartalmának  
fejlesztése” keretében készült.

A projekt az Európai Unió támogatásával, az Európai Szociális Alap  
társfinanszírozásával valósul meg.

Kiadja a Nemzeti Szakképzési és Felnőttképzési Intézet  
1085 Budapest, Baross u. 52.

Telefon: (1) 210–1065, Fax: (1) 210–1063

Felelős kiadó:  
Nagy László főigazgató