



Murainé Szakáts Ildikó

Sportvállalkozások, wellness–fitness
szolgáltatások jogi és igazgatási
feladatai



A követelménymodul megnevezése:
Tanfolyamszervezés és –vezetés

A követelménymodul száma: 0081-06 A tartalomlelem azonosító száma és célcsoportja: SzT-002-50



1. A MAGYAR JOGRENDSZER

ESETFELVETÉS – MUNKAHELYZET

Ön egy nagy sportkomplexum vezetője. Feladata többértű egyrészt sportvezetőként az ott működő egyesület ügyeit intézi, másrészt a létesítmény bizonyos részein sportvállalkozásként fitness-wellness centrumot üzemeltet. Ehhez a sokrétű munkához többértű ismeretekre van szüksége. Fontos, hogy ismerje:

- a magyar jogrendszert, ezen belül a sportra vonatkozó jogszabályokat
- a sportszervezetek működéséhez kapcsolódó szabályokat.

SZAKMAI INFORMÁCIÓTARTALOM

A jog

Az emberek közötti társadalmi kapcsolatok számos normarendszer szerint szabályozódnak. Az emberek különböző érdekek mentén szerveződő csoportjai ezek a szabályok mentén állítják fel a saját normarendszerüket. Ilyen társadalmi normák többek között az erkölcs, illem, vallás, divat.

Ezek a normarendszerek a jog előtti társadalmakban **szokásokként** jelentek meg. A szokás betartása az egyénen múlik, nem kötelező érvényű. Azok a szokások, melyeket a társadalom már kötelező jelleggel kikényszeríti **szokásjognak**, nevezzük. A szabályok betartása itt már nem az egyén szabad akaratán múlik, hanem kötelező érvényű. A szokások kialakítása még nem tudatosan történt. A társadalmi rendszerek fejlődésével felmerült az igény a szabályok, szabályrendszerek tudatos alkalmazására. Ezzel megszületett a **jogalkotás**. A kidolgozott jogszabályok érvényesülését az állam garantálja, betartásáról az államapparátus gondoskodik. A jog egyidős az állammal, egyidejűleg, egymás következményeként keletkezett.

A jog fogalma:

A jog olyan az állam, vagy más hatalom által kikényszeríthető magatartási szabályok összességét jelenti, amelynek szerepe mindig az adott társadalmi viszonyok védelmét szolgálja.

A társadalmi változások folyamán a jogszabályok egy része annyira kötődik a régi társadalmi viszonyokhoz, hogy nem képes az újak szolgálatába állni, ezek elhalnak. Ma már ezeket szervezett formában, *hatályon kívül helyezik*. Új jogszabályokat akkor alkotnak, ha a társadalmi viszonyok változása, állampolgári jogok és kötelezettségek, gazdasági viszonyok változása, érdekütközések feloldása ezt szükségessé teszi.

A jogalkotás

A jogalkotás folyamatában tájékozódni szükséges a szabályozni kívánt terület társadalmi-, gazdasági viszonyairól, a különböző érdekekről, a megvalósítandó célokról – melyeket a szabályozással el kívánnak érni –, a kötelezettségek érvényesülésének lehetőségeiről.

Elsődlegesen magának jogszabályalkotásnak a rendjét szükséges egy társadalomban szabályozni, ez a törvényesség alapköve.

A magyar jogalkotásban pl.:

- a jogszabályok megfogalmazása a magyar nyelv szabályai szerint, világosan és közérthetően kell történnjen
- az azonos vagy hasonló életviszonyokat azonos vagy hasonló módon kell szabályozni, ugyanabban a jogszabályban, a szabályozás nem lehet párhuzamos vagy indokolatlanul többszintű
- az előkészítésbe be kell vonni minden olyan jogalkalmazó-, társadalmi- és érdekképviselői szervezet, melyek az általuk képviselt érdekeket, társadalmi viszonyokat érintik.

A jogszabály megszületését megelőző folyamatok

- **A jogszabály előkészítés:** A jogszabály tárgya szerint kijelölt miniszter felel a jogszabály előkészítéséért az igazságügy miniszterrel együttműködve. Jelentős jogszabálytervezet előkészítésére kodifikációs bizottságot alakíthat a kormány döntése alapján.
- **A jogszabálytervezetek véleményezése:** A különböző szintű jogszabálytervezeteket az érdekelt társadalmi szervezetek és érdekképviselői szervek is véleményezik. A törvényeket és kormányrendeleteket a Legfőbb Ügyész és a Legfelsőbb Bíróság Elnöke is véleményezi.
- **A jogalkotási eljárás:** A jogszabályalkotás kezdeményezésének jogát, módját, a jogszabályok alkotásának rendjét a jogszabályok eltérő szintjén külön-külön jogszabályok határozzák meg. Az Alkotmány és az Országgyűlés Ügyrendje a törvénykezést, a rendeletalkotást a kormány által megállapított szabályok, az önkormányzatok szabályainak megalkotását az Önkormányzati törvény írja elő.
Hazánkban a jogalkotó szervek a következő szabályokat alkotják:
 - a) Az országgyűlés törvényt
 - b) A kormányrendeletet
 - c) A miniszterelnök és a miniszterek rendeletet
 - d) Az önkormányzat rendeletet.

A jogszabály kihirdetése

A jogszabályok kihirdetését szintén szabályozott módon kell végrehajtani. A jogszabály a kihirdetéssel lép érvénybe. A magyar törvénykezési rendszerben a Magyar Köztársaság hivatalos lapjában, a Magyar Közlönyben kell kihirdetni minden jogszabályt, kivéve

- a miniszteri rendeletek mellékletét, ha nem érinti közvetlenül az állampolgárokat és
- az önkormányzati rendeleteket.

Ezek közzé tehető a minisztérium vagy önkormányzat saját hivatalos lapjában, illetve az önkormányzat területén a helyben szokásos módon.

A jogszabályalkotás folyamatában elsődleges a jogszabályalkotásra jogosultak körének meghatározása, a jogszabályok egymásra épülő hierarchiájának szabályozása.

Jog hierarchia

2. A törvények között első helyen az **Alkotmány** (1949. évi XX. törvény) áll. Az országgyűlés *2/3-os többséggel* fogadja el.
3. Az **alkotmányerejű törvények** a magyar jogrend részeiként szabályozzák a jogalkotást, a kiemelt állami szerveket és működésüket, a Magyar Köztársaság címeréről, zászlajáról és használatukról, a Köztársasági Elnök juttatásairól, az állam tulajdonáról, gazdasági rendjéről. Az országgyűlés *2/3-os többséggel* fogadja el.
4. A **törvénnyel** a legfelsőbb állami szerv (az országgyűlés) az egész társadalmat érintő kérdéseket szabályozza. Az országgyűlés *minősített szótöbbséggel* fogadja el.
5. A **kormányrendeletet** a kormány a kormányzati gazdasági irányító tevékenységének körében ad ki.
6. A **miniszteri rendelet** az adott minisztérium feladat- és hatáskörébe tartozó kérdéseiben az állampolgárokra, szervekre nézve jogokat vagy kötelezettségeket szabályoz.
7. Az **önkormányzati rendelet** helyi hatályú. Az érintett területi sajátosságoknak megfelelő, magasabb szintű szabályokat részletező, vagy magasabb jogszabályban nem szabályozott kérdésekben szabályoz.
8. A jogszabályokhoz kapcsolódhatnak, vagy azzal összefüggésben kiadásra kerülnek még jogi felhatalmazás alapján a miniszterek, állami szervek részéről **határozatok, utasítások, irányelvek, tájékoztatók**, melyek lehetnek a jogszabályok végrehajtásának előírásai, nem egyértelmű jogszabály értelmezési ügyekben állásfoglalások, adnak kiegészítő információkat a jogszabályok értelmezéséhez.

A jogszabály hatálya

A jogszabály kihirdetése napjától érvényes, de érvényessége nem jelent automatikusan hatályosságot is. A hatályosság a tényleges alkalmazhatóságot jelenti a következő vonatkozásokban:

- **A területi hatály:** azt határozza meg, mely *földrajzi területre* terjed ki a jogszabály alkalmazásának kötelezettsége. Hatályos lehet az ország egész területén, bizonyos területein, vagy az ország határain túl is.
- **A személyi hatály** azt jelenti, hogy mely személyekre terjed ki a jogszabály. Bizonyos szabályok csak meghatározott csoportokra terjednek ki (pl. Magyarországon élő külföldiek).
- **A tárgyi hatály** alatt azon társadalmi viszonyokat értjük, amelyekre az adott jogi szabályozás kiterjed (pl. az ingatlanszerzés szabályai).
- **Az időbeli hatály** szerint minden jogszabály csak bizonyos időkorlátok között érvényesül, így van kezdete és vége. A kezdete azaz időpont, amikor hatályba lép. Ez lehet egy konkrét dátum, vagy a jogszabály kihirdetésének napja. A vége szintén lehet konkrét dátum, vagy pl. visszavonásig. Az időbeli hatályt bizonyos esetekben más jogszabályok szabályozzák. A jogszabály alapesetben nem lehet *visszaható hatású*, azaz a kihirdetést megelőző időszakra nem vonatkozhat. Ettől csak bizonyos esetekben (pl. bűnelkövetés) és csak akkor lehet eltérni, ha az kedvezőbb rendelkezéseket tartalmaz az elbíráláskor.

A jogrendszer tagozódása

Egy ország jogrendszere jogágakra tagozódik. jogszabályok alá-fölérendeltségi és mellérendeltségi viszonyban vannak egymással. A jogágak azonos típusú, azonos társadalmi viszonyokra kiterjedő jogszabályportok.

- Az **Államjog** (vagy Alkotmányjog) az alapvető társadalmi- és gazdasági rendszere vonatkozó, valamint az állam és az egyén viszonyát meghatározó szabályok összessége.
- Az **Államigazgatási jog** (vagy közigazgatási jog) az államigazgatási szervek működését, feladat- és hatáskörét szabályozó jogszabálycsoport.
- A **Polgári jog** a gazdasági kihatású vagyoni- és személyi viszonyokat szabályozó jogszabályok, mint a tulajdon- és öröklésjog, vagy a szerződéskötés.
- A **Polgári eljárási jog** a (peres és nem peres) jogi eljárásokat szabályozó rendelkezések összessége.
- A **Büntetőjog** az állami-, társadalmi-, gazdasági rend, a személyek személyének és jogainak védelmét szolgálja nagyon pontosan megfogalmazva. A jogi vonatkozásban csak az tekinthető bűncselekménynek, amit a törvény egyértelműen annak ír le.
- A **Büntetőeljárási jog** alapvetően a benne résztvevők körét, jogkörét és a felelősségre vonás rendjét szabályozza.
- A **Pénzügyi jog** a pénzügyi rendszer viszonyait, szervezeti formáit szabályozza, mint a bankrendszer és pénzügyigazgatás.
- A **Munkajog** az állam területén foglalkoztatottak munka- és egyéb alkalmazási viszonyai, valamint az ehhez kapcsolódó társadalombiztosítási jogok összessége.
- A **Családi jog** a családi jellegű személyes és vagyoni viszonyokat határozza meg.
- A **Nemzetközi magánjog** alkalmazása külföldi elem felmerülése esetén arra vonatkozóan ad szabályozást, hogy az adott vitás esetben, mely ország jogrendszere szerint kell eljárni.

A jogviszony fogalma:

A jogilag szabályozott élet- és társadalmi viszonyokat nevezzük jogviszonynak.

A jogintézmény fogalma:

A szorosan összefüggő jogviszonyok szabályozását szolgáló jogszabályok összessége a jogintézmény.

A jogszabályok jelölése

A jogszabályokat attól függően, hogy milyen típusúak, eltérően jelöli a jogrendszer:

- A *törvényt* évszámmal, római számmal és tv. rövidítéssel jelölik: *2004. évi I. tv.*
- A *kormányrendeletet* sorszámmal, évszámmal, zárójelben a kihirdetés hónapja és napja, valamint Korm. rövidítéssel jelölik: *157/2004.(V.18.) Korm. rendelet*
- A *rendeletet* (miniszterelnöki, miniszteri) sorszámmal, évszámmal, zárójelben a kihirdetés hónapja és napja, valamint a kiadó minisztérium rövidítésével jelölik: *6/2010. (II. 18.) ÖM rendelet*

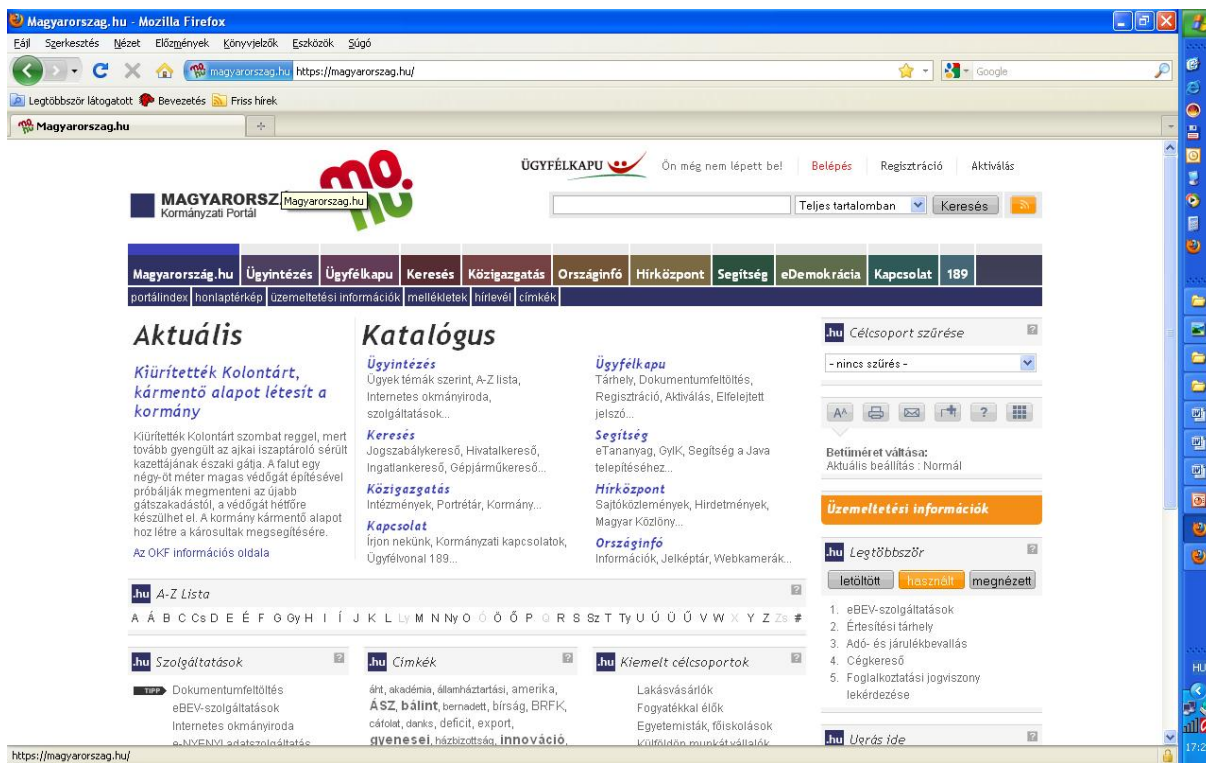
A Sport törvény a sportszervezetek két típusát jelöli meg:

- A SPORTEGYESÜLET
- A SPORTVÁLLALKOZÁS.

A továbbiakban ezen két sportszervezet alapításával, működésével kapcsolatos ismereteket részletezzük.

TANULÁSIRÁNYÍTÓ

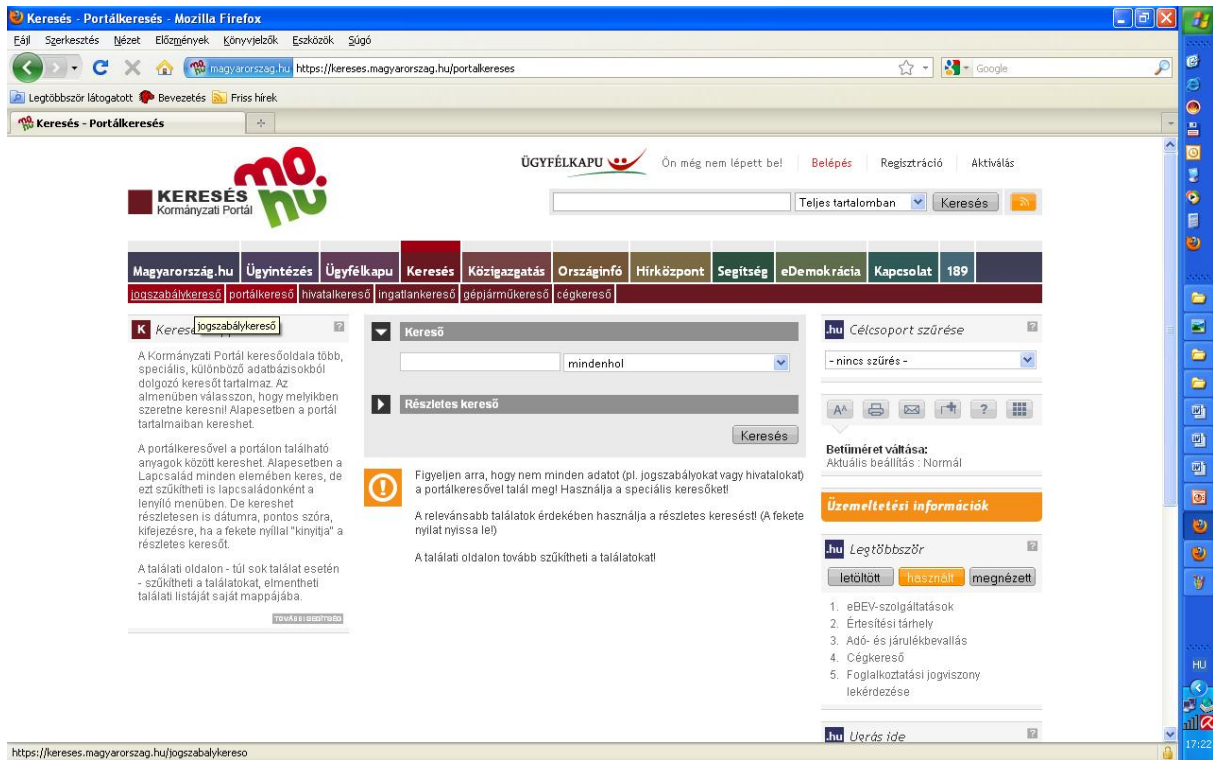
Keressen a sport tárgykörébe tartozó törvényt, kormányrendeletet és miniszteri rendeletet az internet segítségével! Ehhez válassza a magyarorszag.hu weboldalt!



1. ábra. Magyarország.hu főoldal

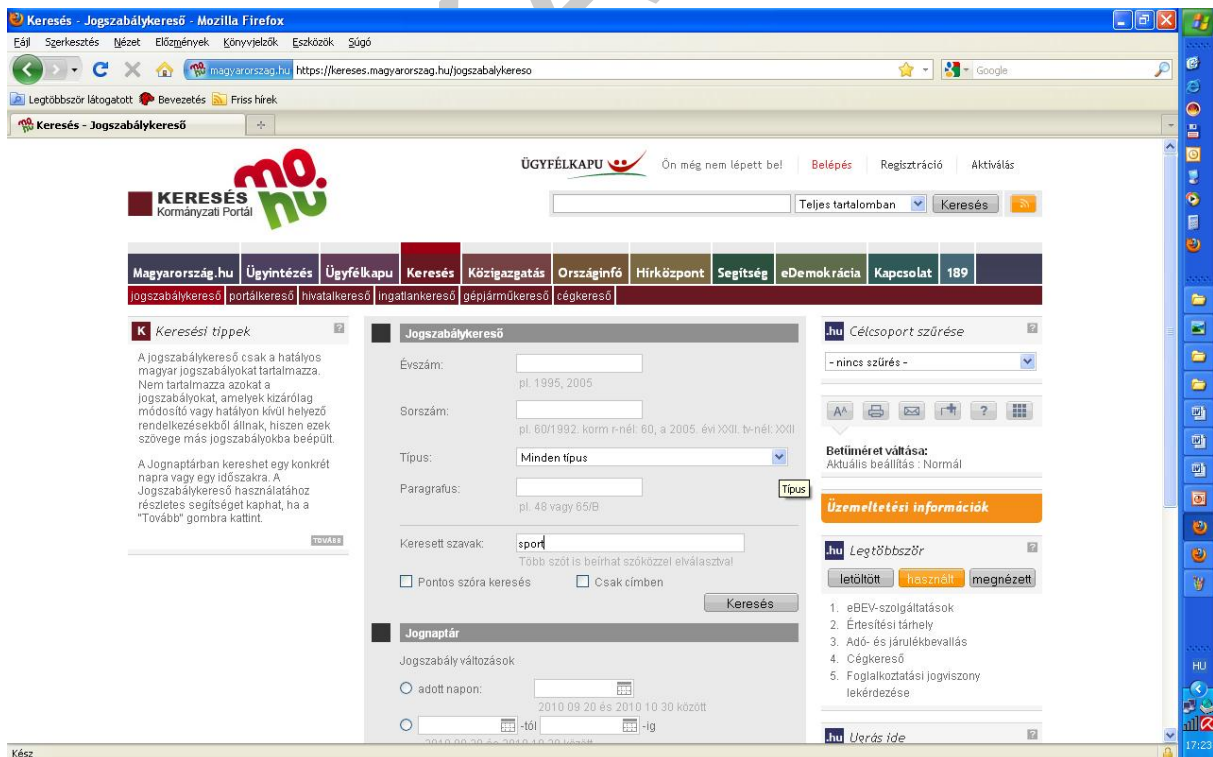
Kattintson a Keresés fülre! Ekkor megjelenik a keresés oldal.

SPORTVÁLLALKOZÁSOK, WELLNESS-FITNESS SZOLGÁLTATÁSOK JOGI ÉS IGAZGATÁSI FELADATAI



2. ábra. Magyarország.hu keresés oldal

Kattintson a jogszabálykereső felírra (linkre)! Az alsó menüsor első eleme.



3. ábra. Magyarország.hu jogszabálykereső

Az ekkor megnyíló kereső oldalon, a keresett szavak mezőbe írja be a "sport" szót! A Típus mezőben a legördülő listából kiválaszthatja a keresendő jogszabály típust!



ÖNELLENŐRZŐ FELADATOK

1. Határozza meg a jog fogalmát!

2. Sorolja fel a jog hierarchia szerint a jogszabálytípusokat egymásra épülően!

3. A jogszabályok alkalmazhatóságát milyen típusú hatályok szerint határozzák meg?

Blank lined area for writing the answer to question 3.

MUNKANYAG

MEGOLDÁSOK

1. feladat

A jog fogalma:

A jog olyan az állam, vagy más hatalom által kikényszeríthető magatartási szabályok összességét jelenti, amelynek szerepe mindig az adott társadalmi viszonyok védelmét szolgálja.

2. feladat

A jog hierarchia

- A törvény
- A kormányrendelet
- A miniszteri rendelet
- Az önkormányzati rendelet
- A határozatok, utasítások, irányelvek, tájékoztatók

3. feladat

A jogszabály hatálya lehet

- A területi hatály
- A személyi hatály
- A tárgyi hatály
- Az időbeli

2. A SPORTEGYESÜLET

ESETFELVETÉS – MUNKAHELYZET

Ön aktív sport pályafutással rendelkezve megfelelő rálátással rendelkezik a sportszervezés tényezőire saját sportágán belül. Dolgozott edzőként, és vezetett már szakosztályt. A közelmúltban az egyesületét fenntartó cég az egyesület megszüntetése mellett döntött. Ön nehéz helyzetbe került. Az edzők, a sportolók sorsa kilátástalanná vált. A sportlétesítményt és az eszközöket nem szívesen hagynák veszni, ezért közösen úgy döntöttek, hogy önálló egyesületként próbálják meg tovább vinni a szakosztályukat. A cég hajlandónak mutatkozik egy méltányos összegért az ingatlant bérbe adni Önöknek, az eszközöket pedig jelképes összegért megvásárolhatják. Mint szakosztályvezetőt – aki a legjártasabb az ügyintézésben – Önt kéri fel társai, hogy az egyesületalapítás ügyében eljárjon.

SZAKMAI INFORMÁCIÓTARTALOM

A sportegyesület a sportszervezetek egyik legelterjedtebb szervezeti formája.

Az egyesület létrehozásának alapját képező egyesülési jog mindenkit megillető alapvető jog. Az egyesülési jog alapján mindenkinek joga van arra, hogy másokkal egyesület alapításában, vagy a megalapított egyesület tevékenységében részt vegyen.

Az egyesület alapításában, illetve működtetésében magánszemélyek, jogi személyek, ezek jogi személyiséggel nem rendelkező szervezetei vehetnek részt.

Az egyesület alapítása minden olyan tevékenység végzése céljából lehetséges, amelyet törvény nem tilt. Egyesület alapítása elsődlegesen gazdasági-vállalkozási tevékenység végzése céljából azonban nem lehetséges.

AZ EGYESÜLET ALAPÍTÁS MENETE

1. Előkészítés

Egyesület alapításához:

- legalább tíz alapító tag szükséges,
- akik kimondják az egyesület megalakulását,

- megállapítják az alapszabályát, és
- megválasztják az ügyintéző-, képviselő szervét.

Az alapító közgyűlés előtt javasolt előzetes megbeszélést tartani az alapító tagokkal, ahol a felsorolt tényezőket előzetesen megbeszélik. A megalapításhoz egy ügyvéd és egy könyvelő segítsége javasolt.

Alapszabály kialakításakor érdemes az Interneten letölthető nyomtatványt használni, vagy már elfogadott egyesület alapszabályát mintaképpen. A leendő tagokkal egyeztetni, kialakítani minden fontosabb pontját. Javasolt ügyvéd segítségét kérni ehhez, aki formailag ellenőrizni fogja. Ki kell alakítani a tagsági díjakat. Az elnök és alelnökök, ügyvezetők, képviselők személyét el kell dönteni előre. De legalább is a jelöltek listáját, akik közül szavazással választanak az alapító közgyűlésen. A sportegyesület mérete, a tervezett szakosztályok száma alapvetően határozza meg az alapszabály tartalmát, részletességét, és a választandó tisztségviselők létszámát.

2. Alapító közgyűlés

- Az alapító közgyűlésen az alapító tagoknak személyesen kell jelen lenni. Kézfeltartással, vagy titkos szavazással ki kell mondani az egyesület megalakulását.
- Az alakuló ülésen el kell fogadni a már korábban előkészített alapszabályt. A végső formátumot érdemes mindenkinek eljuttatni az alakuló közgyűlés előtt, és az egyetértésüket, beszerezni, hogy a közgyűlésen zökkenőmentesen történjen minden.
- Meg kell választani az egyesület képviselőjét és a tisztségviselőket, akiknek nevét, lakcímét az alapító okiratnak és a jegyzőkönyvnek egyértelműen tartalmaznia kell. A választás az elfogadott alapszabály szerint lehet nyílt vagy titkos.
- Az alakuló ülésről jegyzőkönyvet kell készíteni, amely mellé a jelenlévő tagok nevét, címét és aláírását tartalmazó jelenléti ívet kell felvenni és a bejegyzéshez mellékelni. A jegyzőkönyvnek egyértelműen tartalmaznia kell, hogy az egyesület mikor, hány fővel alakult meg és tartalmaznia kell, hogy a tisztségviselőket hogyan választották meg.
- A tisztségviselőknek elfogadó és összeférhetetlenségi nyilatkozatot kell tenniük arról, hogy nincsenek a közügyektől eltiltva. (Nagyobb egyesületnél javasolható az erkölcsi bizonyítvány bekérése.)

3. Alapító közgyűlés levezetése:

A zökkenőmentes levezetés érdekében elő kell készíteni a jegyzőkönyvet és a jelenléti ívet, melyen a jelenlévők neve, lakcíme mint azonosító adat szükséges (tehát név, lakcím, aláírás). A lista nem nyilvános, azt a bíróság nem hozza nyilvánosságra (ezekre mintákat lehet kapni ügyvédtől).

- A jelenléti ív aláírása a résztvevő alapító tagokkal.
- Jegyzőkönyvvezető és a hitelesítők megválasztása.
- A jegyzőkönyvvezető folyamatosan vezeti a jegyzőkönyvet, majd gépre viszi, és a hitelesítőkkal aláírattja.

- Az egyesület megalapításának, az alapszabálynak, a tisztviselőknek (elnök, alelnökök), a tagdíjaknak a megszavaztatása külön-külön.
- A közgyűlés után jegyzőkönyv kinyomtatása, majd a hitelesítővel aláírása.

Javasolt minden dokumentumot három eredeti példányban elkészíteni (egy a bírósági eljáráshoz, egy a saját dokumentumtárba, és egy tartalék példány). A bíróság a bejegyzéskor nem küldi vissza az eredeti dokumentumokat.

4. Bírósági bejegyzés

Az alakuló üléstől számított 30 napon belül a bíróságon nyilvántartásba kell vettetni az egyesületet.

Előzetesen a következő nyomtatványokat kell készíteni:

- „A társadalmi szervezet nyilvántartásba vétele iránti kérelem” nevű formanyomtatvány kitöltve, amelyet le lehet tölteni az internetről.
- Az elnök, alelnökök, a képviselők, ügyintézők (és felügyelő bizottsági tagok) tisztségelfogadó és összeférhetetlenségre vonatkozó nyilatkozatát, mely azt is igazolja, hogy nincsenek a közügyektől eltiltva.
- Az ingatlan használatát biztosító megállapodást.

Mindezekben érdemes ügyvéd közreműködését kérni.

A bírósági bejegyzéshez az alábbi dokumentumokat kell benyújtani:

1. A jelenléti ívet,
2. Az elfogadott alapszabályt,
3. Az alakuló ülésről készült jegyzőkönyvet,
4. A képviselő, ügyintéző (és felügyelő bizottsági tagok, ha vannak) feladatot elvállaló nyilatkozatai;
5. A székhely használatára vonatkozó nyilatkozatot
6. A székhely használat jogcímét igazoló iratot (tulajdoni lap, 30 napnál nem régebbi);
7. A jogszabály szerinti kérelem nyomtatványt kitöltve és képviselő által aláírva
8. Nem kötelező, de nagyon udvarias, ha mindehhez mellékel a képviselő egy kísérő levelet, amelyben pár sorban kéri a nyilvántartásba vételt.

Mindezt a **székhely szerint illetékes megyei bírósághoz**, a fővárosban a Fővárosi Bírósághoz kell benyújtani. Ha rossz bírósághoz adjuk be az iratokat, akkor a bíróság hivatalból továbbítja a megfelelő helyre a képviselő egyidejű értesítése mellett. A dokumentumok személyesen bevihetők az illetékes bíróságokhoz vagy postán ajánlott tértivevényes módon is beküldhetők.

Mindezeket **egy példányban kell benyújtani**, de mindenből legyen nálunk is legalább egy teljes hitelesített másolat sorozat.

Hiteles a másolat, ha lemásoljuk, rávezetjük a másolatra „A másolat az eredetivel mindenben megegyező.” szöveget, feltüntetjük a dátumot, és két tanú aláírja.

Az eljárás illetékmentes, de az esetleges ügyvédi segítségnyújtás (az ügyvéddel történt megegyezés szerint) tiszteletdíjas.

A bíróság a beérkezett kérelmet és mellékleteit megvizsgálja. Elbírálja, hogy azok tartalmilag és formailag megfelelnek-e a jogszabályi követelményeknek. A bejegyzésről végzésben határoz. A határozatot megküldi a képviselőnek és az ügyészségnek.

5. További teendők

Az eredeti jogerős végzést és legalább egy teljes, a bejegyzés alapjául szolgáló dokumentum sorozatot őrizzünk meg!

A végzés kézhezvétele után megkezdheti az egyesület a tevékenységét.

Az **adószám megkérése** a következő feladat. A székhely szerint illetékes APEH ügyfélszolgálati irodán be kell jelentkezni az adóhatóságnál, aki a szervezet számára megadja az adószámot.

Az adószám megszerzése után 8 napon belül az elektronikus hatósági ügyintézéshez (**Ügyfélkapu**) szükséges regisztrációt el kell végezni az okmányirodában.

A **KSH-tól statisztikai jelzőszámot** kell kérni, amelyet az adószám megadása után a KSH hivatalból megképez. A KSH számot az adószám megszerzése után kb. két héttel kell írásban vagy telefonon megigényelni a KSH-tól az adószámra és a szervezet nevére, címére hivatkozva. A KSH a jelzőszámról igazolást ad.

Most már célszerű (de nem kötelező) a képviselőnek **alírási címpéldányt** készíttetni ügyvéddel, vagy közjegyzővel. Erre többek között pályázatoknál, bankszámlanyitáskor szükség lehet.

A jogerős végzéssel, adószámmal lehet **bankszámlát nyitni**. A bankszámla fölött kizárólag 2 aláíró rendelkezhet! Az ehhez szükséges iratok bankonként változóak. Érdemes tájékozódni több banknál a számlanyitás és számlavezetés feltételeiről.

A bankszámlanyitáskor fontos adatok: a folyószámla havi fenntartási díja, megnyitási díja, mekkora összegnek kell a megnyitáskor a számlán lenni, mennyibe kerül a pénztárba való be- és kifizetés, átutalások.

6. A működés megkezdése

Az egyesület működéséhez javasolt a működés rendjét **Szervezeti és Működési Szabályzatban** rögzíteni. Ebben rögzítésre kerülhet:

- Az egyesület céljai

- Alapvető feladatai
- A tagság jogai és kötelezettségei
- A tagsági viszony feltételei
- Az egyesület szervezeti felépítése
- A tisztségviselők feladat- és munkaköre
- A gazdálkodás szabályai
- A belső ellenőrzési folyamatok és
- Minden egyéb fontosnak ítélt működési tényező.

A gazdálkodás saját szabályzatait is el kell készíttetni a megfelelő szakemberekkel, mint a **pénzkezelési-, leltári-, stb. szabályzatok.**

A mindennapi működést ezek a dokumentumok teszik áttekinthetővé, kontrolálhatóvá.

Az egyesület működésének alapfeltétele a pénzügyi stabilitás. Egy sportegyesületnél ez több forrásból származhat:

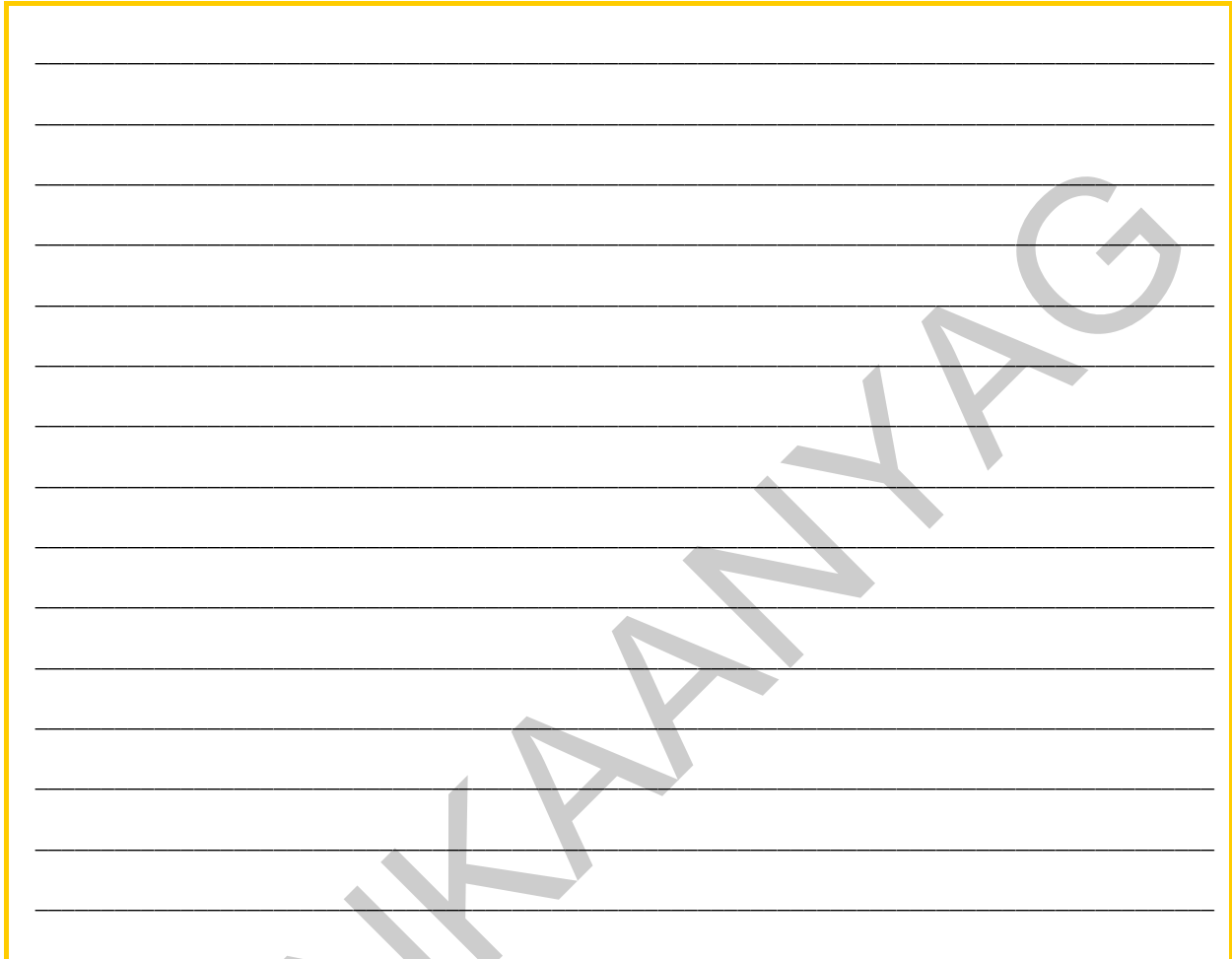
- A tagok befizetései (a tagdíjak)
- Szponzori támogatások
- Pályázatokon nyert összegek
- Pénzdíjas versenyek
- A sport központi támogatása normatív elosztás alapján

Ez utóbbi tétel igénylésének feltétele a **sportági szakszövetséghez csatlakozás**, ahol a regisztrált versenyzők létszáma és egyéb versenyeredményességi mutatók alapján, sportáganként változó feltételekkel történik a leosztás. A leosztandó összeg szabályai, és az elosztásra kerülő összeg mértéke időközönként változik. Az elosztás a Nemzeti Sportszövetség közreműködésével történik.

TANULÁSIRÁNYÍTÓ

A tananyagot akkor tudja eredményesen elsajátítani, ha a feladatokat nem egyszerű tankönyvi gyakorlatként, hanem munkaszituációként értelmezi, és a szerint oldja meg. A sportedzői tevékenység jellemzően sok szervezési feladatot tartalmaz, amelynek nagy részét munkatársaival, edző-, tréner partnereivel közösen kell megoldania. Ezért javasolt, hogy a tananyagban található feladatokat együtt tanulva tanuló társaival, közösen 2-4 fős csoportokban végezzék. A feladatrészleteket osszák el egymás között, majd a feladatok végső megoldásait közösen alakítsák ki! A feladatok jellemzően több megoldásra adnak lehetőséget, ezzel a lehetőséggel éljenek Önök is! Egy-egy feladathoz készítsenek több alternatívát!

1. feladat. Keressen az interneten nagyobb és kisebb sportegyesületek honlapjait! Tekintse át azokat, nézze át a szervezeti felépítésüket, alapszabályukat! Milyen közös jellemzőket talál?



2. feladat. Csoporttársaival modellezzék le egy egyesület megalapításának folyamatát! Vegyék sorra, milyen teendők vannak?

MUNKANYAG

3. feladat. A bírósági bejegyzéshez milyen kötelező dokumentumokat kell benyújtani?

MEGOLDÁSOK

1. feladat

Egyesület alapításához legalább tíz alapító tag szükséges.

2. feladat

Alapító közgyűlés menete

- Az alapító közgyűlésen az alapító tagoknak személyesen kell jelen lenni. Kézfeltartással, vagy titkos szavazással ki kell mondani az egyesület megalakulását.
- Az alakuló ülésen el kell fogadni a már korábban előkészített alapszabályt. A végső formátumot érdemes mindenkinek eljuttatni az alakuló közgyűlés előtt, és az egyetértésüket, beszerezni, hogy a közgyűlésen zökkenőmentesen történjen minden.
- Meg kell választani az egyesület képviselőjét és a tisztségviselőket, akiknek nevét, lakcímét az alapító okiratnak és a jegyzőkönyvnek egyértelműen tartalmaznia kell. A választás az elfogadott alapszabály szerint lehet nyílt vagy titkos.
- Az alakuló ülésről jegyzőkönyvet kell készíteni, amely mellé a jelenlévő tagok nevét, címét és aláírását tartalmazó jelenléti ívet kell felvenni és a bejegyzéshez mellékelni. A jegyzőkönyvnek egyértelműen tartalmaznia kell, hogy az egyesület mikor, hány fővel alakult meg és tartalmaznia kell, hogy a tisztségviselőket hogyan választották meg.
- A tisztségviselőknek elfogadó és összeférhetetlenségi nyilatkozatot kell tenniük arról, hogy nincsenek a közügyektől eltiltva. (Nagyobb egyesületnél javasolható az erkölcsi bizonyítvány bekérése.)

3. feladat

A bírósági bejegyzéshez az alábbi dokumentumokat kell benyújtani:

1. A jelenléti ívet,
2. Az elfogadott alapszabályt,
3. Az alakuló ülésről készült jegyzőkönyvet,
4. A képviselő, ügyintéző (és felügyelő bizottsági tagok, ha vannak) feladatot elvállaló nyilatkozatait;
5. A székhely használatára vonatkozó nyilatkozatot
6. A székhely használat jogcímét igazoló iratot (tulajdoni lap, 30 napnál nem régebbi);
7. A jogszabály szerinti kérelem nyomtatványt kitöltve és képviselő által aláírva

3. A SPORTVÁLLALKOZÁS

ESETFELVETÉS – MUNKAHELYZET

Ön aktív sport pályafutását követően a sportiparban helyezkedett el személyi edzőként, majd vezetett több aerobic-termet, dolgozott sportcentrumban szervezőként is. A közelmúltban úgy döntött – tapasztalatait felhasználva –, hogy önálló sportvállalkozást indít.

SZAKMAI INFORMÁCIÓTARTALOM

A sportról szóló törvény a sportvállalkozások működését az alábbiak szerint határozza meg:

"18. § (1) Sportvállalkozásnak minősül az a gazdasági társaság, amelynek a cégnyilvántartásról, a cégnyilvánosságról és a bírósági cégeljárásról szóló törvény alapján a cégjegyzékbe bejegyzett főtevékenysége sporttevékenység, továbbá a gazdasági társaság célja sporttevékenység szervezése, valamint a sporttevékenység feltételeinek megteremtése egy vagy több sportágban.

(2) Sportvállalkozás **korlátolt felelősségű társasági**, illetve **részvénytársasági formában** alapítható, illetve működhet a gazdasági társaságokról szóló törvény szabályai szerint.

(3) A fogyatékosok sportja, illetve a szabadidősport területén sporttevékenység közhasznú társaság keretében is szervezhető."¹

Az idézett jogszabály szerint sportvállalkozás Kft. vagy Rt. formájában üzemeltethető. A sportvállalkozás, a gazdasági társaságok körébe tartozik, gazdasági tevékenység folytatására létesül, és nyereség érdekelt. A gazdasági társaság fogalmi elemei:

- Az üzletszerű közös gazdasági tevékenység folytatása vagy annak elősegítése.,
- Az ehhez szükséges tagi vagyon közös rendelkezésre, közös használatra bocsátása,
- A tagok közös kockázatvállalása,
- A saját cégnév alatti jogalanyiség.

¹ 2004. évi I. törvény a sportról

A társasági formák jogi és nem jogi személyiségű felosztása ismert:

Jogi személyiségű társaság:

A jogi személyiségű gazdasági társaság jogi és vagyoni kötelezettségei a tagoktól függetlenek. A tagok csak a bevitt vagyon mértékéig felelnek a társaság tevékenységéért, saját magán vagyonukkal és személyesen nem. Amennyiben valamely tag egyben a társaság működésében tisztséget visel (pl. ügyvezető), akkor a felelősségi körében tartozó tevékenységekért tartozik felelősséggel. A társaság így a tagoktól független, **önálló jogi személy**. Ilyen társaság a korlátoltfelelősségű társaság (Kft.) és a részvénytársaság (Rt.).

Jogi személyiséggel nem rendelkező társaság:

Azon társasági formák tartoznak ebbe a körbe, amelyekben legalább egy tag (beltag) felelőssége a társasági vagyon által nem fedezett kötelezettségeikért korlátlan, a teljes vagyonával felel a társaság tevékenységéért. A társaság így a tagoktól nem független, **önálló jogi személyiséggel nem rendelkezik**. Ilyen társaság a betéti társaság (Bt.) és a közkereseti társaság (Kkt.).

A sportvállalkozásokban jellemzően Kft. formájában alapítanak. A jogszabály már lehetővé teszi egyszemélyes Kft. alapítását. Az alapításhoz szükséges törzsvagyon a korábbi több milliós összegről ötszázezer forintra csökkent, melynek egy része úgynevezett apportként – tárgyi eszközben – is teljesíthető (pl. saját gépjármű bevitelével). Pénzeszközként (bankszámlán vagy készpénzben százezer forintot kell minimális összegként biztosítani).

Emellett természetesen megtalálhatók a nyílt vagy zárt részvénytársaságok is, jellemzően a nagyobb sportcentrumok, –hálózatok, –eszköz forgalmazók üzemeltetőjeként.

Ez lényegesen megkönnyíti a vállalkozó kedvű sportszakemberek helyzetét.

Korlátoltfelelősségű társaság

A kft. olyan gazdasági társaság, amely előre meghatározott törzsbetétekből álló törzstőkével (jegyzett tőkével) alakul. A tag kötelezettsége csak a törzsbetétenek biztosítására és a társasági szerződésben esetleg megállapított egyéb vagyoni hozzájárulásra terjed ki. A társaság kötelezettségeiért a tag nem felel. Innen az elnevezés: **a tag tehát korlátozottan felelős csak**.

A CÉGALAPÍTÁS

1. A kft alapítás feltételei

AZ ALAPÍTÓ SZEMÉLYE

A kft alapításának első feltétele, hogy legyen aki megalapítja, tehát az alapító, alapítók. Lehet személy, személyek, természetes személy vagy társaság. A korlátolt felelősségű társaság alapítója lehet magyar, vagy külföldi állampolgár, lehet gazdasági társaság. A korlátolt felelősségű társaság tagja, résztulajdonosa lehet, bizonyos feltételek mellett akár kiskorú személy is.

Egyszemélyes korlátolt felelősségű társaság alapításakor a kft alapítója egy természetes személy, vagy egy gazdasági társaság.

Többszemélyes korlátolt felelősségű társaság alapításakor a kft alapítói egy vagy több természetes személy, gazdasági társaság, illetve természetes személyek, és gazdasági társaságok együttesen.

ÜGYVEZETŐ

A társaság alapításának fontos feltétele, hogy meg kell választani a társaság ügyvezetését. Ügyvezetővé egy vagy több nagykorú, cselekvőképes természetes személyt lehet választani. Ha a társaság élén több ügyvezető tevékenykedik, akkor ügyvezetői feladataik ellátásáért egyetemlegesen felelnek.

Az ügyvezetővé választás érvényességéhez szükséges, hogy az ügyvezető a tisztséget elfogadja, és nyilatkozatot tegyen, hogy nem áll fenn törvényben nevesített kizáró ok.

FELELŐSSÉG

Korlátolt Felelősségű Társaság kötelezettségeiért főszabály szerint a társaság felel a törzstőkével és a vagyonával.

Ha az ügyvezető a jogszabályi kötelezettségeit betartva jár el, úgy egy esetleges csőd, vagy felszámolási eljárás esetén sem vonható felelősségre a társaság vagyona által nem fedezett kötelezettségek tekintetében. Valamint azon cselekmények következményeiért sem felel, amelyeket a társaság taggyűlésének, illetve egyszemélyes korlátolt felelősségű társaság tulajdonosának írásbeli utasítására tesz meg.

JEGYZETT TŐKE

A jegyzett tőke – más néven törzstőke – a társaság induló vagyonát jelenti, az alapító tagok által biztosított vagyoni hozzájárulások összessége.

Korlátolt felelősségű társaság, kft alapítása legalább 500.000,- Ft törzstőkével lehetséges.

Egyszemélyes kft alapítása esetén elegendő a társaság alapításakor 100.000,- Ft-ot a társaság rendelkezésére bocsátani, a maradék legalább 400.000,- Ft-ot pedig egy éven belül kell befizetni a társaság bankszámlájára.

Többszemélyes kft alapításakor alapításkor minimum 250.000,- Ft-ot kell rendelkezésre bocsátani, a fennmaradó részt pedig szintén egy éven belül, az egyes tagok bevitt tőkájének legalább a 100.000,- Ft-ot el kell érnie.

Lehetőség van a társaság törzstőkéjét tárgyi eszköz – apport – rendelkezésre bocsátásával biztosítani. Ebben az esetben az apportot valós piaci értéken kell a társaságba bevinni.

SZÉKHELY

A cég székhelye a cég bejegyzett irodája. A bejegyzett iroda a cég levelezési címe, az a hely, ahol a cég üzleti és hivatalos iratainak átvétele, érkeztetése, őrzése, rendelkezésre tartása, valamint ahol a külön jogszabályban meghatározott, a székhellyel összefüggő kötelezettségek teljesítése történik.

A székhely lehet a tulajdonos lakása is, amennyiben az ingatlan tulajdonosai és haszonélvezői ehhez hozzájárulnak. Ennek előnye hogy nem jár plusz költséggel, hátránya, hogy az ügyvezető este, hétvégén, ünnepnapon is megtalálható.

A cég telephelye, az a helyszín, ahol a cég a tevékenységét gyakorolja. A cég létesítő okiratában foglalt olyan tartós, önállósult letelepedéssel járó helye, amely a cég székhelyétől eltérő helyen található.

A sportvállalkozások induláskor rendszerint bérelt helyszínen folytatják tevékenységüket (pl. iskolai tornatermekben). Az ilyen bérlemények nem tekinthetők telephelynek, csak abban az esetben, ha az alapító okiratban vagy társasági szerződésben megjelölik, és a bérbeadó telephely használati nyilatkozatot ad ki.

TEVÉKENYSÉG

Korlátolt felelősségű társaság, kft bármilyen törvényes tevékenységet végezhet, ami nem engedélyköteles, illetve nem kötött iskolai végzettséghez.

A társaság fő tevékenységét mindenképp szerepeltetni kell a cégiratokban, míg a további tevékenységeket elegendő az adóhatóságnak bejelenteni. A sport törvény egyértelműen határozza meg, hogy a vállalkozás fő tevékenységének sporttevékenységnek kell lennie.

Engedélyköteles, illetve szakképzettséghez kötött tevékenység megkezdése előtt gondoskodni kell engedéllyel rendelkező tagról, alkalmazotról. A sporttevékenység ebből a szempontból engedélyköteles, csak jogszabályban meghatározott sportoktatási tevékenységre feljogosító végzettséggel lehet sportoktatói feladatokat végezni.

NÉV

A cégnévnek a választott cégforma (kft) megnevezését, valamint legalább olyan névszót kell tartalmaznia, amely a cég rövidített neveként szerepelve megkönnyíti az azonosítását. Ez lehet idegen nyelvű kifejezés, rövidítés és mozaik szó is. Egyértelműen különböznie kell más bejegyzett cégek elnevezésétől, és nem kelthet megtévesztően hasonló látszatot sem.

A jó név könnyen megjegyezhető, és "eladja" a terméket, vagy szolgáltatást. Amennyiben interneten is szeretnénk megjelenni, névválasztás előtt mindenképp ellenőrizzük, hogy azon a néven nem foglaltak-e le már domain nevet.

ÜGYVÉD

A kft alapítása kizárólag ügyvéd közreműködésével lehetséges. A társaság alapító dokumentációjára ügyvédi ellenjegyzés szükséges. A cégbíróság kizárólag az erre jogosult, elektronikus aláírással rendelkező ügyvéd által benyújtott cégeket jegyez be.

KÖNYVELŐ

A kft bejegyzését követő 15 napon belül be kell jelentkezni az adóhatósághoz, és a központi statisztikai hivatalhoz. Ezt követően éves, negyedéves, és/vagy havi rendszerességgel kell bevallásokat küldeni az APEH felé, – függetlenül attól, hogy a cég megkezdte e már a tényleges tevékenységét – amely bevallások elmulasztása esetén mulasztási bírságot szabhat ki a hatóság.

Már a cégalapítást megelőzően ki kell választani a leendő könyvelőt, helyettünk az ilyen típusú adminisztrációt intézi. A könyvelő már a cégalapításával kapcsolatosan is segítséget adhat olyan – az alapításnál eldöntendő kérdésekben, mint az áfa körbe belépés vagy az alanyi adómentesség választását a társaság várható forgalma alapján.

2. Az Rt. alapítás feltételei

A részvénytársaság alapítása több szempontból megegyezik a kft alapítás feltételeinek, így csak az eltérő szempontokat érintjük.

FELELŐSSÉG

A részvénytársaság előre meghatározott számú és névértékű részvényekből álló alaptőkével (jegyzett tőkével) alakuló gazdasági társaság. A tag (részvényes) kötelezettsége a részvénytársasággal szemben a részvény névértékének vagy kibocsátási értékének szolgáltatására terjed ki. A részvénytársaság kötelezettségeiért – törvényben meghatározott kivétellel – a részvényes nem felel. Tagja lehet bárki, rt-t egyetlen személy is alapíthat.

Az rt. alapítása történhet:

- zártkörűen (Zrt.) és
- nyilvánosan (Nyrt.).

A zártkörű az alapítás azt jelenti, hogy az alapítók az összes részvényt maguk között osztják fel, a részvények nyilvános forgalomba nem kerülnek. Nyilvános az rt. akkor, ha a részvények részben vagy egészben nyilvánosan kerülnek forgalomba hozatalra.

A zártkörű alapítás során az alapítók arra vállalnak kötelezettséget, hogy a zártkörűen működő részvénytársaság valamennyi részvényét átveszik.

A nyilvánosan működő részvénytársaság nyilvános eljárással, részvényjegyzés útján alapítható.

A részvény tagsági jogokat megtestesítő, névre szóló, névértékkel rendelkező, forgalomképes értékpapír. A részvény szabadon átruházható, a zártkörűen működő részvénytársaság alapító okirata azonban a részvény átruházását korlátozhatja, illetve a részvénytársaság beleegyezéséhez kötheti.

JEGYZETT TŐKE

A részvénytársaság alaptőkéje nem lehet kevesebb húszmillió forintnál. A pénzbeli hozzájárulás negyedét kell befizetni a bejegyzési kérelem benyújtásáig, míg a nem pénzbeli hozzájárulást csak akkor kell rendelkezésre bocsátani, ha annak értéke az alaptőke negyedét eléri. A pénzbeli hozzájárulást vállaló részvényes a részvények teljes névértékét a bejegyzéstől számított egy éven belül köteles befizetni. Apporthátralék fennállása esetén köteles azt a bejegyzéstől számított 5. év végéig rendelkezésre bocsátani.

Nem pénzbeli hozzájárulás szolgáltatása esetén az alapító okirathoz mellékelni kell a könyvvizsgáló jelentését, amely tartalmazza a nem pénzbeli hozzájárulás leírását és értékelését. Nem pénzbeli hozzájárulás bármilyen vagyoni értékkel rendelkező dolog, szellemi alkotás, valamint vagyoni értékű jog, illetve az adós által elismert, vagy jogerős bírósági határozaton alapuló követelés lehet.

3. CÉGALAPÍTÁS MENETE

Az alapító által elvégzendő feladatok:

1. Cégnév meghatározása
2. Székhely használati nyilatkozat beszerzése
3. Formanyomtatvány, igazolványok másolatának megküldése
4. Szükséges iratok aláírása ügyvédi jelenléttel

Ügyvéd által elvégzendő feladatok:

5. Székhelyként megjelölt ingatlan tulajdoni lapjának ellenőrzése
6. Cégalapítás iratainak ügyvédi ellenjegyzése
7. Bejegyzési kérelem összeállítása, benyújtása
8. Cégbírószági végzés munkaidőben 1 órán belül

A GAZDASÁGI TÁRSASÁG SZERVEZETE, MŰKÖDÉSE

Egy-egy cég működését a tevékenysége, a pénzügyi- és fizikai mérete, a benne lévő tagok száma, az általa alkalmazott személyek létszáma határozza meg.

A társaság alapításakor a társasági szerződésben kell kijelölni, majd megválasztani a vezető tisztségviselőket, a felügyelő bizottsági tagokat, illetve a könyvvizsgálót.

A TÁRSASÁG LEGFŐBB SZERVE

A társaság legfőbb akaratelhatározó és stratégiai döntéshozó szerve az, amelyben a társaság valamennyi tagja részt vesz. Elnevezése az egyes társasági formáknál eltérő:

- Korlátolt felelősségű társaságnál – taggyűlés
- Részvénytársaságnál – közgyűlés.

Összehívását a vezető tisztségviselő végzi, évente egyszer kötelező összehívni mindkét szervet. A gazdasági törvény tételesen felsorolja azokat a kérdéseket, amelyekben a taggyűlés, illetve a közgyűlés a döntési jogosultságot nem ruházhatja át.

OPERATÍV SZERV

A belső és külső ügyintéző szervet értjük ez alatt, tehát az üzletvezetést és képviselést ellátó vezető tisztségviselő(ke)t. Elnevezése:

- Korlátolt felelősségű társaságnál – ügyvezető(k)
- Nyilvánosan működő részvénytársaságnál – igazgatóság
- Zártkörűen működő részvénytársaságnál – igazgatóság vagy vezérigazgató

FELÜGYELŐ BIZOTTSÁG

A legfőbb szerv felhatalmazása alapján az operatív szervet ellenőrző, 3-15 tagból álló, testületként eljáró, belső ellenőrző szerv. Létrehozása nem minden esetben kötelező. A törvény felsorolja, mely esetekben kötelező a felügyelő bizottság létrehozása. Feladatait tekintve a felügyelő bizottság belső ellenőrző funkciót lát el.

KÖNYVVIZSGÁLÓ

A gazdasági társaságon kívül működő, ellenőrző funkciót ellátó szerv, amely lehet természetes személy, vagy gazdálkodó szervezet. (Az ezekre vonatkozó feltételeket a könyvvizsgálói törvény tartalmazza.)

A könyvvizsgáló a közérdek védelmében tárgyilagosan és függetlenül, kizárólag a jogszabályi előírásoknak alárendelve köteles eljárni.

A könyvvizsgálót a legfőbb szerv választja azért, hogy ellássa a számviteli törvényben meghatározott könyvvizsgálatot, és ennek során megállapítsa, hogy a társaság számviteli törvény szerinti beszámolója megfelel-e a jogszabályi előírásoknak, illetve a valóságnak. Emellett megvizsgálja a lényeges üzleti jelentéseket, és veszély-elhárítási feladatkörében eljárva kezdeményezheti a legfőbb szerv összehívását, valamint törvényességi felügyeleti eljárást a cégbíróságnál.

A sporttevékenységgel összefüggő tevékenységek szervezési feladatait más helyen részletesen tárgyaljuk.

TANULÁSIRÁNYÍTÓ

A tananyagot akkor tudja eredményesen elsajátítani, ha a feladatokat nem egyszerű tankönyvi gyakorlatként, hanem munkaszituációként értelmezi, és a szerint oldja meg. A sportedzői tevékenység jellemzően sok szervezési feladatot tartalmaz, amelynek nagy részét munkatársaival, edző-, tréner partnereivel közösen kell megoldania. Ezért javasolt, hogy a tananyagban található feladatokat együtt tanulva tanulótársaival, közösen 2-4 fős csoportokban végezzék. A feladatrészleteket osszák el egymás között, majd a feladatok végső megoldásait közösen alakítsák ki! A feladatok jellemzően több megoldásra adnak lehetőséget, ezzel a lehetőséggel éljenek Önök is! Egy-egy feladathoz készítsenek több alternatívát!

1. feladat. Csoporttársaival modellezzék le egy KORLÁTOLTFELELŐSSÉGŰ TÁRSASÁG (Kft.) megalapításának folyamatát! Vegyék sorra, milyen teendőik vannak?



2. feladat. Csoporttársaival modellezzék le egy RÉSZVÉNYTÁRSASÁG (Rt.) megalapításának folyamatát! Vegyék sorra, milyen teendők vannak?

MUNKANYAG

ÖNELLENŐRZŐ FELADATOK

1. feladat. A sporttörvény alapján melyik két társasági formában alapítható sportvállalkozás? Sorolja fel!

2. feladat. Határozza meg a jogi és nem jogi személyiségű társaság fogalmát!

3. feladat. **Határozza meg a Korlátolt Felelőségű Társaság felelőségi körét!**

Blank lined area for writing the answer to question 3.

4. feladat. **Határozza meg a Részvény Társaság felelőségi körét!**

Blank lined area for writing the answer to question 4.

MEGOLDÁSOK

1. feladat

Sportvállalkozás **korlátolt felelősségű társasági**, illetve **részvénytársasági formában** alapítható, illetve működhet a gazdasági társaságokról szóló törvény szabályai szerint.

2. feladat

Jogi személyiségű társaság:

A jogi személyiségű gazdasági társaság jogi és vagyoni kötelezettségei a tagokétól függetlenek. A tagok csak a bevitt vagyon mértékéig felelnek a társaság tevékenységéért, saját magán vagyonukkal és személyesen nem. Amennyiben valamely tag egyben a társaság működésében tisztséget visel (pl. ügyvezető), akkor a felelősségi körében tartozó tevékenységekért tartozik felelősséggel. A társaság így a tagoktól független, **önálló jogi személy**. Ilyen társaság a korlátoltfelelősségű társaság (Kft.) és a részvénytársaság (Rt.).

Jogi személyiséggel nem rendelkező társaság:

Azon társasági formák tartoznak ebbe a körbe, amelyekben legalább egy tag (beltag) felelőssége a társasági vagyon által nem fedezett kötelezettségeikért korlátlan, a teljes vagyonával felel a társaság tevékenységéért. A társaság így a tagoktól nem független, **önálló jogi személyiséggel nem rendelkezik**. Ilyen társaság a betéti társaság (Bt.) és a közkereseti társaság (Kkt.).

3. feladat

A Kft. felelősségi köre:

Korlátolt Felelősségű Társaság kötelezettségeiért főszabály szerint a társaság felel a törzstőkével és a vagyonával.

Ha az ügyvezető a jogszabályi kötelezettségeit betartva jár el, úgy egy esetleges csőd, vagy felszámolási eljárás esetén sem vonható felelősségre a társaság vagyona által nem fedezett kötelezettségek tekintetében. Valamint azon cselekmények következményeiért sem felel, amelyeket a társaság taggyűlésének, illetve egyszemélyes korlátolt felelősségű társaság tulajdonosának írásbeli utasítására tesz meg.

4. feladat

Az Rt. felelősségi köre:

A részvénytársaság előre meghatározott számú és névértékű részvényekből álló alaptőkével (jegyzett tőkével) alakuló gazdasági társaság. A tag (részvényes) kötelezettsége a részvénytársasággal szemben a részvény névértékének vagy kibocsátási értékének szolgáltatására terjed ki. A részvénytársaság kötelezettségeiért – törvényben meghatározott kivétellel – a részvényes nem felel. Tagja lehet bárki, rt-t egyetlen személy is alapíthat.

MUNKANYELV

IRODALOMJEGYZÉK

FELHASZNÁLT IRODALOM

Dr. Lemák Ella: Gazdasági jog, Nemzeti Tankönyvkiadó Rt., 1999.

1989. évi II. törvény az egyesülésről

2006. évi IV. törvény a gazdasági társaságokról

2004. évi I. törvény a sportról

157/2004. (V. 18.) Korm. rendelet a sport területén képesítéshez kötött tevékenységek gyakorlásához szükséges képesítések jegyzékéről

www.egyesuletalapitas.info (2010. 09. 16)

www.egyesulet.info (2010. 09. 16)

www.nonprofit.hu (2010. 09. 16)

AJÁNLOTT IRODALOM

Dr. Barta Tamás – Tóth Tihamér: Vállalkozástan, Szókratész Külgazdasági Akadémia Kft., 1994.

A(z) 0081-06 modul 002-es szakmai tankönyvi tartalomeleme felhasználható az alábbi szakképesítésekhez:

A szakképesítés OKJ azonosító száma:	A szakképesítés megnevezése
52 813 02 0000 00 00	Sportszervező, -menedzser
52 813 01 0010 52 01	Fitness-wellness asszisztens
52 813 01 0010 52 02	Sportedző (sportág megjelölésével)
52 813 01 0100 33 01	Sportoktató (sportág megjelölésével)

A szakmai tankönyvi tartalomelem feldolgozásához ajánlott óraszám:
12 óra

MUNKANYAG

MUNKANYAG

A kiadvány az Új Magyarország Fejlesztési Terv
TÁMOP 2.2.1 08/1-2008-0002 „A képzés minőségének és tartalmának
fejlesztése” keretében készült.

A projekt az Európai Unió támogatásával, az Európai Szociális Alap
társfinanszírozásával valósul meg.

Kiadja a Nemzeti Szakképzési és Felnőttképzési Intézet
1085 Budapest, Baross u. 52.

Telefon: (1) 210-1065, Fax: (1) 210-1063

Felelős kiadó:
Nagy László főigazgató