



Borbély Zsuzsanna

Közigazgatás – az állam és az önkormányzatok; önkormányzati jóléti ellátások



A követelménymodul megnevezése:
A szociális segítség alapfeladatai

A követelménymodul száma: 1356-06 A tartalomlelem azonosító száma és célcsoportja: SzT-016-50



KÖZIGAZGATÁS – AZ ÁLLAM ÉS AZ ÖNKORMÁNYZATOK; ÖNKORMÁNYZATI JÓLÉTI ELLÁTÁSOK

ESETFELVETÉS–MUNKAHELYZET

A.K. két szobás családi házban él családjával Biatorbágyon. Jelenleg gyesen van 1 éves kisfiával, Zsolttal. 3,5 éves Kati lánya bölcsődébe jár, 5 éves Péter fia óvodába. Férje két hónapja munkanélküli, mert a vállalkozást, ahol dolgozott, felszámolták. A családnak sohasem volt magas a jövedelme, tartalékok képezni nem tudtak. Anyagilag kritikus helyzetbe kerültek. Már nem tudják fizetni a közüzemi számlákat sem. A. K. szülei szintén a településen élnek, éltek. Az édesapja most halt meg. Édesanyja is gondozásra szorul. Férje hosszú betegsége és ápolása fizikailag és anyagilag is teljesen kimerítette. Legyengült egészségi állapota miatt ápolásra szorul. Ezen felül a temetés költségeinek előteremtése is nehézségekbe ütközik.

A.K. azért fordult a gyermekjóléti szolgálathoz, mert egy kisebb műtét előtt áll. Férje – ha sikerül – a közeljövőben külföldre megy dolgozni, emiatt a kórházi kezelés idejére a gyermekek felügyeletéhez kér segítséget. Ezen kívül a család kritikus anyagi helyzetének megoldásához is támogatást remél.

SZAKMAI INFORMÁCIÓTARTALOM

A MAI MAGYAR SZOCIÁLPOLITIKA INTÉZMÉNYENDSZERE

Az alkotmány szerint a Magyar Köztársaság állampolgárainak joguk van a szociális biztonsághoz; öregség, betegség, rokkantság, özvegyiség, árvaság és önhibájukon kívül bekövetkezett munkanélküliség esetén jogosultak a megélhetésükhöz szükséges ellátásokra. A szociálpolitika érvényesülésének fő felelőse az állam, amely az ellátásokhoz való jogot a társadalombiztosítás útján és a szociális intézmények rendszerével valósítja meg.

A társadalom tagjainak megélhetési esélyei nem egyenlők. Az esélyegyenlőtlenségek mérséklését minden társadalom erkölcsi kötelességének tartotta. Az esélyegyenlőtlenségek csökkentése a szociálpolitika eszközeivel érhető el.

A szociálpolitika intézményrendszerében az állam elsődleges szerepet tölt be. Ez a szerep

1. a szociális jogalkotásban,
2. a szociális igazgatás megszervezésben és működtetésében,
3. a szociális újraelosztás, és
4. a szociális ellátások biztosításában

nyilvánul meg.

1. A szociális jogalkotás

Azon törvényi keretek biztosítását jelenti, melyek alapján felépül a szociális közigazgatás rendszere, megvalósul a szociális újraelosztás és az ellátások biztosításának jogi feltétele. A *szociális jogalkotás legfőbb szerve az Országgyűlés*. Magyarországon az 1993-ban megalkotott (azóta többször módosított) szociális törvény rendelkezik a szociális ellátások formáiról és a jogosultság feltételeiről. A gyermekvédelemről és a gyermekek védelméről szóló 1997. évi törvény, mely 1998-ban lépett hatályba, és a gyermekvédelem ellátórendszerét, valamint a gyámügyi igazgatást új alapokra helyezte. E törvények alapján a helyi és települési önkormányzatokat is megilleti a törvénykezés joga alacsonyabb szintű jogszabályok, rendeletek formájában.

Az 1999. január 1-én hatályba lépett, a családtámogatásról szóló törvény célja a családok szociális biztonságának elősegítése, a gyermeknevelés anyagi terheinek csökkentése.

A foglalkoztatás elősegítéséről, a munkanélküliek ellátásának biztosításának lehetőségeiről rendelkezik az 1991. évi foglalkoztatási törvény.

2. Szociális igazgatás

A *közigazgatás* a köz érdekében végzett, a közösségi célok megvalósítására irányuló tevékenység. Az ilyen tevékenységet végző szervezetek döntéseinek kényszerrel is érvényt lehet szerezni.

A közigazgatási szervezetnek két típusa van:

- Államigazgatási szervek és
- Önkormányzati igazgatási szervek

A *szociális igazgatás*: a szociálpolitika megvalósításának megszervezése, végrehajtása és a szociálpolitikát szolgáló intézmények működtetése. A szociálpolitika megvalósítása ma már nem állami monopólium, szerepet vállalnak benne az egyházak, közhasznú szervezetek, profitorientált szervezetek is. Ezek különféle szolgáltatások biztosításával bővítik az állampolgár választási lehetőségeit. A gazdasági szféra szponzorálási tevékenysége is jelentős segítség a rászorulóknak az ellátásában.

Az **államigazgatáson** belül a szociális igazgatás a szociálpolitika megvalósításának megszervezése, végrehajtása és a szociálpolitikát szolgáló intézmények működtetése. A szociális igazgatás központi, területi és helyi szervek összetett rendszeréből áll.

Legfelső szintjén az Nemzeti Erőforrás Minisztérium játszik meghatározó szerepet. Ehhez a minisztériumhoz tartozik a társadalombiztosítás országos hatáskörű szerveinek (Országos Egészségbiztosítási Pénztár, Országos Nyugdíjbiztosítási Igazgatóság) irányítása, valamint az egészségügy, a felnőttvédelem, a gyermekvédelem és a családi támogatások működtetése. A foglalkoztatáspolitikai és a munkanélküliség kezelése a *Nemzetgazdasági Minisztérium* feladata (Országos Munkaügyi Központ, Országos Munkavédelmi és Munkaügyi Felügyelet). A minisztériumokban, mint országos hatáskörű szervezetekben történik a törvény-előkészítések kidolgozása, valamint a hozzájuk tartozó intézmények működtetése.

Középszinten a feladatokat a Megyei Egészségbiztosítási és a Megyei Nyugdíjbiztosítási Igazgatóságok, a Megyei Közigazgatási Hivatal és a Megyei Gyámhivatal, a Magyar Államkincstár Területi Igazgatósága, valamint a Megyei Munkaügyi Központok és a Megyei Munkavédelmi és Munkaügyi Felügyelet látják el.

Helyi szinten a feladatok ellátását az Egészségbiztosítási és a Nyugdíjbiztosítási Igazgatóságok Városi Kirendeltségei, a Városi Gyámhivatalok és a jegyzők, a helyi önkormányzatok, valamint a Megyei Munkaügyi Központok Városi Kirendeltségei végzik.

Az **önkormányzatok** feladata a szociális közigazgatás helyi megszervezése, működtetése, illetve az alapellátások biztosítása. (Az alapellátásokat meghaladó közszolgáltatásokat, pl. az idősek, betegek, fogyatékosok szakosított szociális intézményekben való ellátást a település lélekszámától függően – a hatásköri törvény értelmében – a megyei vagy fővárosi önkormányzat köteles ellátni.)

A helyi önkormányzás jogát az állampolgárok a (megyei, települési) képviselő-testületen keresztül gyakorolják. A képviselő-testület különböző bizottságokat hozhat létre, melyek között egy a szociális bizottság. A szociális bizottság munkáját a döntés-előkészítéssel, az adminisztratív feladatok és az izgatás ellátásával a szociálpolitikai és gyámügyi osztály (vagy csoport, vagy iroda) segíti. Egy települési önkormányzatban a szociális bizottság javaslatára a képviselő-testület dönt a települési önkormányzat által adható szociális rászorultságtól függő pénzbeli, természetbeni, illetve a személyes gondoskodást nyújtó ellátásokról.

3. A szociális újraelosztás

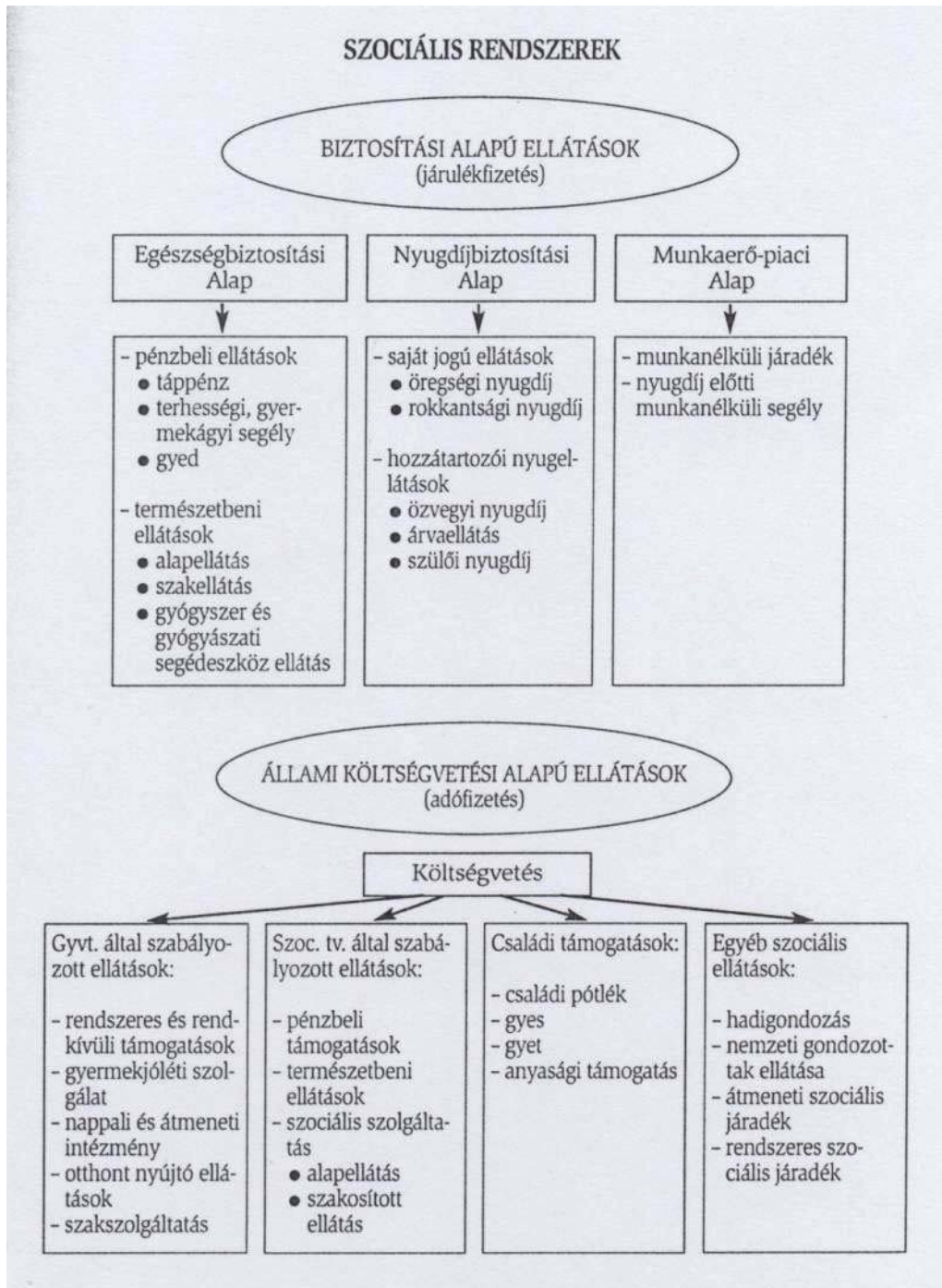
A szociális újraelosztás alapja a központi költségvetésből a parlament által elfogadott éves költségvetés szerint a szociális kiadásokra előírt összeg.

A szociális ellátások – a megélhetéshez szükséges javak – finanszírozása a társadalmi termelés során megtermelt javak újraelosztása (redistribúció) révén történik. *Redistribúción* a javak összegyűjtését és az elsődleges elosztás rendszerétől – ahol a termékek előállításában közvetlenül közreműködők jutnak jövedelemhez – eltérő elvek alapján való újraelosztását értjük. Vagyis az újraelosztás forrását a befizetett adók és járulékok képezik. Az adók az állami költségvetésbe folynak be, és ebből finanszírozzák többek között az állami és önkormányzati közszolgáltatásokat, valamint a rászorultságon alapuló segélyezési típusú ellátásokat. A járulékok különböző központi alapokba folynak be, és ezekből a biztosítási típusú ellátásokat finanszírozzák.

Biztosítási típusúnak azokat a rendszereket tekintjük, amelyekben az érintett személy járulékfizetés alapján kap a kockázati eset bekövetkeztekor bizonyos szolgáltatásokat, függetlenül személyi rászorultságától. A társadalombiztosítás rendszere a hatálya alá vont tagokat mindaddig, amíg önmagukról saját munkájukkal képesek gondoskodni, tartalékképzésre (járulékfizetésre) kötelezi. Ennek fejében jogosultak lesznek arra, hogy a központi forrásból ellátásokat vegyenek igénybe betegségek, munkaképtelenségük idején, eltartójuk elvesztésekor, valamint a kockázatok előre meghatározott egyéb eseteiben (pl. munkanélküliség).

Segélyezési típusú ellátásokról akkor beszélünk, ha annak az állampolgárnak, aki saját forrásaiból nem tudja megszerezni a megélhetéséhez szükséges javakat (nem tud munkát végezni, nincsenek tartalékolt és még fel nem használt javai, s olyan családtagjai sem, akiket kötelezni lehetne eltartásra), az állami költségvetésből nyújtanak olyan mértékű ellátást, amellyel képes fenntartani létét.

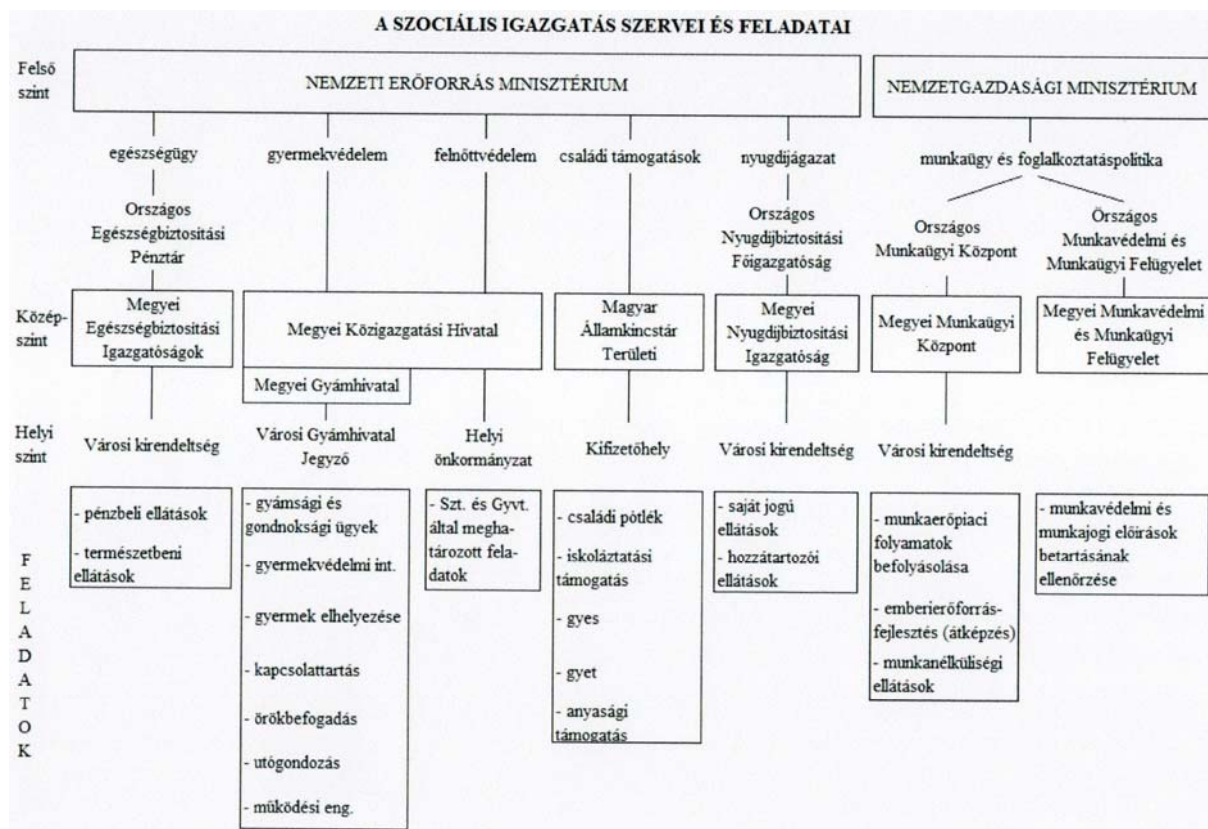
A jelenleg működő szociálpolitikai rendszerünk vegyes típusú, melyben a biztosítási típusú elemek a meghatározóak. A szociális rendszerek biztosítási alapú, valamint az állami költségvetési alapú ellátásainak rendszerét az alábbi ábrán mutatjuk be:



1. ábra Szociális rendszerek

4. A szociális ellátások rendszere

Az állam a szociális közigazgatás útján látja el feladatait. A szociális közigazgatás szerveit, s azok főbb feladatait az alábbi ábra mutatja.



2. ábra A szociális igazgatás szervei és feladatai

A szociális problémák kezelésére vonatkozó törvények által szabályozott ellátások a következők:

A szociális törvény által szabályozott ellátások

1993-ban fogadta el az országgyűlés a **szociális igazgatásról és szociális ellátásokról szóló 1993. évi III. törvényt** (rövidítve: Szt.). A törvényt – az aktuális társadalmi-gazdasági és szociális helyzetnek megfelelően évente módosításra került. Célja a nemzetközi egyezményekben és az Alkotmányban meghatározott szociális jogok érvényre juttatása, valamint a szociális biztonság megteremtése és megőrzése érdekében meghatározni az állam által biztosított egyes szociális ellátások formáit, szervezetét, a szociális ellátásokra való jogosultság feltételeit és az érvényesítés garanciát.

A Szt. meghatározza a szociális ellátások formáit, a jogosultság feltételeit és megállapításait, a szociális ellátás finanszírozási elveit és intézményrendszerét, a szociális ellátást nyújtó szervezet és a jogosult közötti jogviszony főbb elemeit, továbbá a fenntartónak az intézménnyel kapcsolatos feladat- és jogkörét, valamint a szociális ellátás keretében személyes gondoskodás nyújtó szociális tevékenységet végző személy adatainak nyilvántartásra vonatkozó szabályokat. Definiál alapvető fogalmakat.

A szociális ellátás feltételeinek biztosítása – az egyének önmagukért és családjukért, valamint a helyi közösségeknek a tagjaikért viselt felelősségén túl – az állam központi szerveinek és a helyi önkormányzatoknak a feladata.

A törvény hatálya kiterjed a Magyarországon élő magyar állampolgárokra, az állandó tartózkodási engedéllyel rendelkező bevándorolt és a menekültként elismer személyekre, az időskorúak járadéka és az ápolási díj tekintetében – az Európai Unióban történő belépést követően – az Európai Gazdasági Térség állampolgáira és harmadik államból származó hozzátartozókára.

A szociális ellátásra való jogosultság megállapításánál a közigazgatási hatósági eljárás és szolgáltatás általános szabályairól szóló 2004. évi CXL. törvény (Ket.) előírásait kell alkalmazni az Szt. szerinti eltérésekkel. A szociális igazgatási eljárás költség- és illetékmentes.

A Szt. által meghatározott ellátások fő formái:

Pénzbeli támogatások

- Időskorúak járadéka,
- Rendelkezésre állási támogatás,
- Rendszeres szociális segély,
- Lakásfenntartási támogatás,
- Ápolási díj,
- Átmeneti segély,
- Temetési segély

Természetbeni ellátások

- Köztemetés,
- Közgyógyellátás
- Egészségügyi szolgáltatásra való jogosultságot igazoló hatósági bizonyítvány
- Adósságkezelési támogatás

Személyes gondoskodást nyújtó szolgáltatások

alapellátás

- étkeztetés
- házi segítségnyújtás
- családsegítő szolgáltatás

- speciális alapellátási feladatok

szakosított ellátási formák

- nappali ellátást nyújtó intézmények
 - idősek klubja
 - fogyatékosok nappali intézménye
 - nappali melegedő
 - szenvedélybetegek nappali intézménye
 - pszichiátriai betegek nappali intézménye
- átmeneti elhelyezést nyújtó intézmények
 - idősek gondozóháza
 - fogyatékosok gondozóháza
 - pszichiátriai betegek átmeneti otthon
 - szenvedélybetegek átmeneti otthona
 - hajléktalanok éjjeli menedékhelye és átmeneti szállása
- ápolást, gondozást nyújtó intézmények
 - idősek otthona
 - fogyatékos személyek otthona
 - pszichiátriai betegek otthona
 - szenvedélybetegek otthona
 - hajléktalanok otthona
- rehabilitációs intézmények
 - pszichiátriai, ill. szenvedélybetegek rehabilitációs intézménye
 - fogyatékosok rehabilitációs intézménye
 - hajléktalanok rehabilitációs intézményei
 - lakóotthonok
 - fogyatékosok ápoló-gondozó célú lakóotthona
 - fogyatékosok rehabilitációs célú lakóotthona
 - pszichiátriai betegek rehabilitációs célú lakóotthona
 - szenvedélybetegek rehabilitációs célú lakóotthona
- egyéb speciális intézmények
 - Mozgássérültek rehabilitációs otthona
 - Látássérültek rehabilitációs otthona
 - Értelmi fogyatékosok rehabilitációs intézménye

A személyes gondoskodást nyújtó szociális intézmények szakmai feladatairól és működésük feltételeiről szóló 1/2000. (I.7.) SzCsM rendelet határozza meg azokat a tárgyi és személyi feltételeket (minimumfeltételeket), amelyeket valamennyi szociális intézménynek biztosítania kell, hogy működési engedélyt, és ennek birtokában normatív állami hozzájárulást kapjon.

Fokozott figyelmet kell fordítani arra, hogy az ellátásban részesülő személyek emberi és állampolgári jogai ne sérüljenek. Az intézményvezetőnek kell gondoskodnia e jogok érvényesüléséről, az egyén autonómiáját elfogadó, integrációját segítő, humanizált környezet kialakításáról.

Családi támogatások

A családok szociális biztonságának elősegítése, a gyermeknevelés anyagi terheinek csökkentése érdekében az állam által nyújtandó családtámogatási ellátások rendszerét, formáit, az ellátások jogosultsági feltételeit a családok támogatásáról szóló **1998. évi LXXXIV. törvény** (rövidítve: Cst.) határozza meg. A Cst. rendelkezik az ellátások megállapításával és folyósításával kapcsolatos legfontosabb hatásköri és eljárási szabályokról is. Legfontosabb alapelvei:

- A család sokoldalú segítése az állam egyik legfontosabb feladata;
- A gyermek otthoni gondozásához, neveléséhez nyújtott ellátás célja a gyermek egészséges, harmonikus fejlődésének, testi, szellemi, erkölcsi gyarapodásának elősegítése;
- A családnak nyújtott ellátások – jövedelmi helyzetől függetlenül – a gyermeket nevelő szülőt illetik meg;
- A többgyermekes, a gyermekét egyedül nevelő, a tartósan beteg, illetve súlyosan fogyatékos gyermeket nevelő családokra nehező terhek ellensúlyozása céljából a családtámogatási rendszer egyes elemei differenciáltak.

A családtámogatási ellátások a következők:

Családi pótlék

- Nevelési ellátás
- Iskoláztatási támogatás

Gyermekgondozási támogatás

- Gyermekgondozási segély (gyes)
- Gyermeknevelési támogatás (gyet)

Anyasági támogatás

A gyermekvédelmi törvény által szabályozott ellátások

A gyermekek védelméről és a gyámügyi igazgatásról szóló 1997. évi XXXI. törvény (röviden: Gyvt.) 1998. január 1-jén lépett hatályba, s ezzel új időszámítás vette kezdetét a magyar gyermekvédelemben. Egy addig nem létező gyermekjóléti alapellátási rendszer alakult ki, és a korábban meglévő gyermekvédelmi szakellátási hálózat is gyökeresen átalakult.

A törvény kimondja, hogy a gyermekvédelmi rendszer működtetése állami és önkormányzati feladat, ugyanakkor hangsúlyozza a családok gyermeknevelési felelősségét is. A gyermekvédelmi ügyben eljáró szervezeteknek a gyermek érdekét és jogait figyelembe véve kell eljárniuk, s együtt kell működniük a családdal. Tilos bármilyen megkülönböztetés.

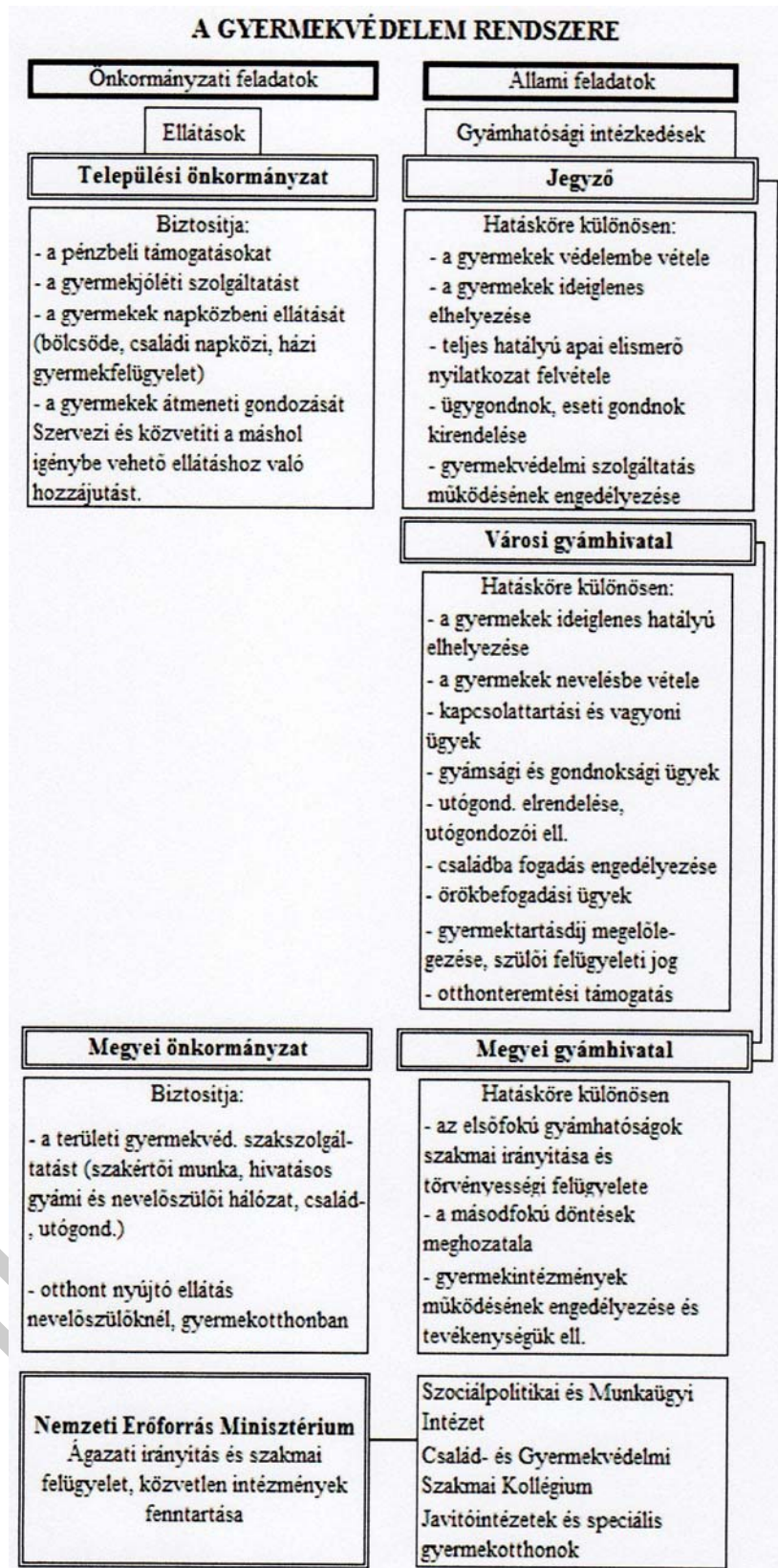
A fő cél a gyermek családban való nevelésének elősegítése, s csak végső esetben szabad a gyermeket a családból kiemelni. A gyermek számára a családból való kiemelést követően is olyan körülményeket kell biztosítani, amelyek közelítenek a családi neveléshez, és amelyek keretében a gyermek egészséges személyiségfejlődése a legjobban biztosítható.

A szülői jogok és kötelességek meghatározás elő kívánja segíteni, hogy a szülő együttműködjék a gyermekét gondozó személlyel, és minél nagyobb mértékben bekapcsolódjék a gyermek további sorsának alakulásába.

A gyermek családban való nevelkedésének elősegítése, a gyermek veszélyeztetettségének megelőzése és megszüntetése érdekében közreműködnek, illetőleg kötelesek jelzéssel élni az egészségügyi szolgáltatást nyújtók, a személyes gondoskodást nyújtó szolgáltatók, a közoktatási intézmények, a rendőrség, az ügyészség, a bíróság, a menekülteket befogadó állomások és átmeneti szállások, továbbá a társadalmi szervezetek, egyházak és alapítványok.

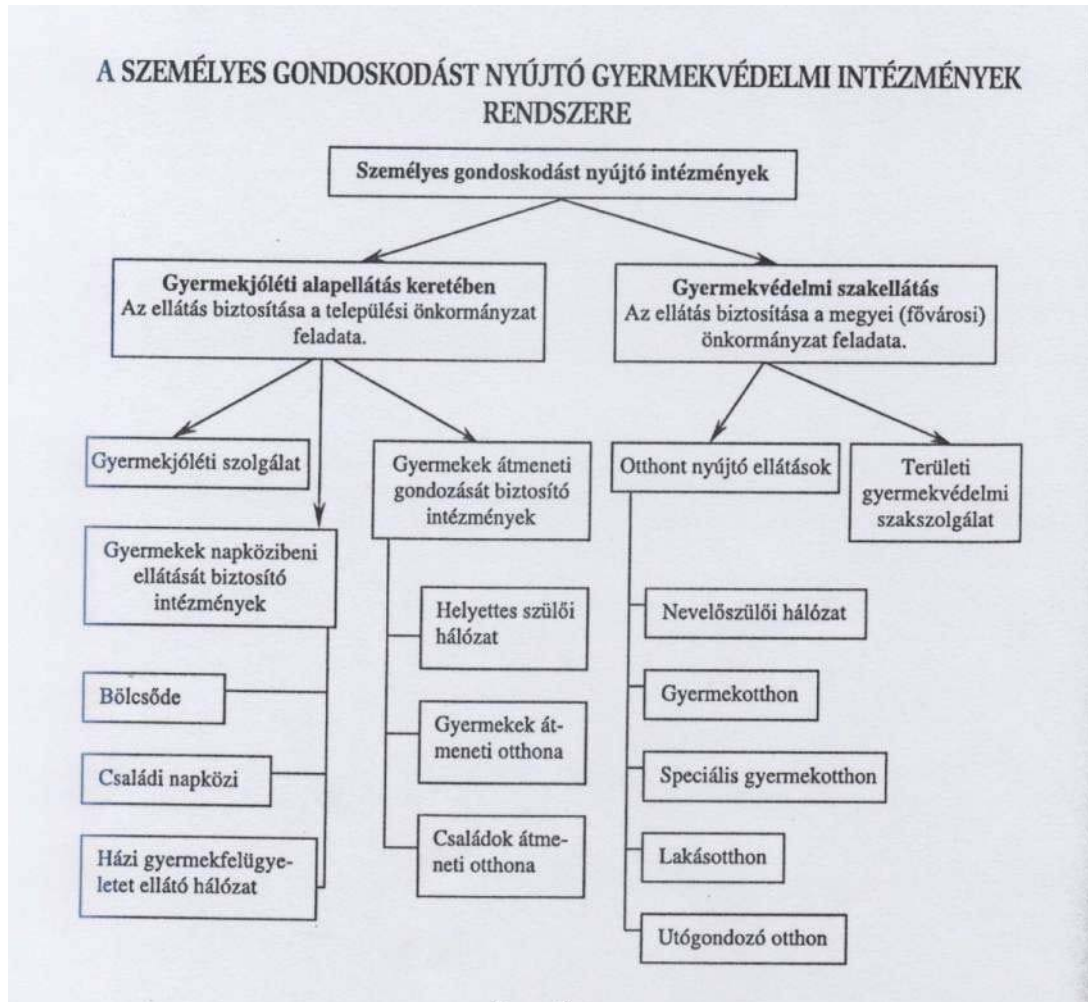
A gyermekvédelmi feladatok megvalósítását pénzügyi, természetbeni és személyes gondoskodást nyújtó alap- és szakellátások, valamint a települési önkormányzatok jegyzője, ill. a gyámhivatal hatósági intézkedései biztosítják.

A gyermekvédelem rendszerét az alábbi táblázat mutatja be:



3. ábra A gyermekvédelem rendszere

A személyes gondoskodást nyújtó gyermekvédelmi intézmények struktúráját az alábbi ábra foglalja össze:



4. ábra A személyes gondoskodást nyújtó gyermekvédelmi intézmények rendszere

A törvény meghatározza az ellátások megszervezésére köteles szervek feladat- és hatáskörét. Az ellátásra jogosultság megállapítására, a jogosultak jogainak és kötelezettségeinek megállapítására, a gyermekvédelmi és gyámügyi eljárásra, valamint a fiatakorúak pártfogó felügyeletére a Ket. rendelkezéseit a Gyvt. által meghatározott eltérésekkel kell alkalmazni.

A személyes gondoskodást nyújtó gyermekjóléti, gyermekvédelmi intézmények, valamint személyek szakmai feladatait és működésük feltételeit a 15/1998. (IV.30.) NM rendelet határozza meg.

A gyermekvédelmi rendszer működéséhez szükséges pénzügyi fedezetet a központi költségvetés és az önkormányzat hozzájárulása biztosítja, amit az igénylő által fizetett térítési és gondozási díj egészít ki.

A foglalkoztatás elősegítése és a munkanélküliek ellátása

A rendszerváltás idején Magyarországon megkezdődött a foglalkoztatás szerkezetének átalakulása. Ennek következtében a munkaerő jelentősen átcsoportosult a mezőgazdaságból és az iparból a szolgáltatások irányába, s eközben a gazdálkodó szervezetek átalakultak. Ebben az időben, az 1989–92. közötti időszakban Magyarországon 1 740 000 munkahely szűnt meg, ami a teljes foglalkoztatás 22,3 %-os csökkenését jelentette. S ez a folyamat az 1993–1998. közötti időszakban tovább folytatódott, további mintegy 343 ezer munkahely megszűnésével. A foglalkoztatás jelentős csökkenésével párhuzamosan gyorsan nőtt a munkanélküliség, mely 1993-ban érte el a csúcspontot, a 12,1 %-ot.

A tömeges munkanélkülivé válás okozta feszültségek kezelésére, a munkanélküliek ellátásának biztosítására 1991-re – **a foglalkoztatás elősegítéséről és a munkanélküliek ellátásáról szóló 1991. évi IV. törvénnyel** – megteremtődtek a foglalkoztatás elősegítésének és a munkanélküliek ellátásának jogi és intézményi feltételei.

Az aktív foglalkoztatáspolitikai eszközök – munkaerő–piaci szolgáltatások és foglalkoztatást elősegítő támogatások – a következők:

- Munkaerő–piaci szolgáltatások (a munkahelykeresést, a munkához, megfelelő munkaerőhöz jutást, a munkahely megtartását segíti elő)
 - Munkaerő–piaci és foglalkozási információ nyújtása,
 - Munka-, pálya-, álláskeresési, rehabilitációs, helyi (térségi) foglalkoztatási tanácsadás,
 - Munkaközvetítés,
- Képzések elősegítése,
- Álláskeresők vállalkozóvá válásának elősegítése,
- Foglalkoztatás-bővítést szolgáló támogatások,
- Közhasznú munkavégzés támogatása,
- Rendelkezési állási támogatásra jogosult személy foglalkozásának támogatása,
- Önfoglalkoztatás támogatása,
- Munkahelyteremtés és munkahelymegőrzés támogatása,
- A foglalkozáshoz kapcsolódó járulékok átvállalása,
- Megváltozott munkaképességű személyek foglalkoztatásának támogatása,
- Munkaerő–piaci programok támogatása,
- Egyes általánostól eltérő foglalkoztatási formák támogatása.

Passzív foglalkoztatáspolitikai eszközök – álláskeresők ellátása:

- Álláskeresési járadék,

- Álláskeresési segély,
- Költségtérítés.

Az ellátások fedezete a Munkaerő–piaci Alap, mely felett a nemzetgazdasági miniszter rendelkezik, aki rendelkezési jogát a fejlesztési és képzési alaprész, illetve a rehabilitációs alaprész tekintetében a nemzeti erőforrás miniszterrel megosztva gyakorolja. Az Alap bevételei a következők:

- Munkaadói járulék,
- Munkavállalói járulék,
- Rehabilitációs hozzájárulás,
- Szakképzési hozzájárulás
- Központi költségvetési támogatás,
- Privatizációból származó bevétel,
- Egyéb bevétel.

Az Állami Foglalkoztatási szolgálat a Nemzetgazdasági Minisztérium irányítása alatt áll. A minisztérium országos hatáskörű szerve a Foglalkoztatási Hivatal. A megyei munkaügyi központok területi dekoncentrált államigazgatási szervek, amelyek kirendeltségekkel rendelkeznek.

Összefoglalás

A.K családjában krízishelyzet keletkezett. A férj munkanélkülivé válása miatt a család anyagi helyzete kritikussá vált, mivel nem rendelkeznek tartalékokkal. A család biztos bevételi forrása jelenleg a gyás, illetve a családi pótlék, ami nem fedezi a havi kiadások költségeit (rezsi, élelem, egyéb szükséges, váratlan kiadások). A. K. várható kórházi kezelése pedig további gondokat vet fel, különösen akkor, ha férje külföldre megy dolgozni, mert a gyermekek felügyeletét a gyógykezelés alatt meg kell oldani. A.K. édesapjának halála – az érzelmi veszteségen túl – egyrészt további anyagi gondot jelent, mert nem tudják kifizetni a temetés költségeit. Másrészt külső segítségre van szükség A.K. édesanyjának a gondozásához is.

Összefoglalásként válasz a felvetett esetre

A család kritikus helyzete a szociális intézményrendszerének keretein belül kezelhető. A szociálpolitika intézményrendszerén belül a természetbeni, pénzbeli ellátások, illetve személyes gondoskodást nyújtó szolgáltatások igénybevételére – a szociális, a gyermekvédelmi, a családtámogatási, illetve a foglalkoztatási törvény rendelkezéseinek figyelembe vételével – a helyi önkormányzatok által biztosított, és a helyi önkormányzati rendeletekben szabályozott feltételek megléte esetén kerülhet sor.

TANULÁSIRÁNYÍTÓ

A szociális ellátások finanszírozása az éves költségvetési törvény szociális feladatokra biztosított tételeinek megkeresésével válik érthetőbbé. A szociális ellátások biztosításának feltételeit a szociális, gyermekvédelmi, családi, illetve foglalkozási törvények, valamint az azok végrehajtására kiadott rendeletek tartalmazzák. Ezek a jogszabályok a www.magyarorszag.hu/jogszabalykereso honlapon található meg. A jogszabályok irányított tanulmányozása során világossá válik a szociális ellátásokra fordítható finanszírozási forrás összetétele, mértéke, valamint a szociális ellátásokhoz való hozzájutás feltételrendszere.

A szociális ellátások biztosítása helyi szinten, a helyi rendeletek, illetve a helyi intézmények szolgáltatásai révén valósul meg. Az eset feldolgozásához a www.biatorbagy.hu/varoshaza/polgarmester-hivatal honlapon kell megkeresni azokat a helyi rendeleteket, melyek alapján az esetünkben szereplő család számára nyújtható ellátások meghatározhatók.

MUNKKÁNYÍRÓ

ÖNELLENŐRZŐ FELADATOK

1. feladat

Egészítse ki az alábbi mondatot, és sorolja fel az állami szerepvállalás megnyilvánulásait a szociálpolitika intézményrendszerében!

Az esélyegyenlőtlenségek csökkentése a eszközeivel érhető el. A szociálpolitika intézményrendszerébenelsődleges szerepet tölt be. Ez a szerep a

- _____
- _____
- _____
- _____

nyilvánul meg.

2. feladat

Sorolja fel a szociális igazgatás központi, területi és helyi szerveit!

MUNKANYELV

3. feladat

Írja le röviden a következő meghatározások tartalmát!

Redistribúció: _____

Biztosítási típusú rendszerek jellemzői: _____

Segélyezési típusú ellátások jellemzői: _____

4. feladat

Milyen esetben jogosult K.I. normatív lakásfenntartási támogatásra a szociális törvény (1993. évi III. tv.) előírásai alapján?

5. feladat

Írja le, milyen jogszabály rendelkezik Biatorbágyon az egyes pénzbeli és természetbeni szociális ellátásokról, és sorolja fel a rendelet által szabályozott pénzbeli és természetbeni ellátásokat!

A rendelet címe és száma: _____

A rendelet által szabályozott pénzbeli és természetbeni ellátások: _____

6. feladat

Hol található a gyermekgondozási segélyre (gyes) vonatkozó szabályozás? Ennek alapján Ki jogosult és meddig gyermekgondozási segélyre?

A gyes-re vonatkozó szabályokat _____

tartalmazza. E szerint: _____

7. feladat

Milyen feltételekkel biztosítható a házi gyermekfelügyelet, és ezt a szolgáltatást a helyi (biatorbágyi) önkormányzat hogyan biztosítja?

A házi gyermekfelügyelet feltételeit a _____
törvény§-a a következők szerint szabályozza: _____

Biatorbágyon a gyermekek átmeneti gondozását a _____
rendelet§-a szerint az önkormányzat _____
biztosítja.

8. feladat

Egészítse ki az alábbi mondatokat az egyes pénzbeli és természetben nyújtott szociális ellátásokról szóló 7/2009. (10.30.) Ör. Számú rendelet alapján!

Az aktív korúak ellátása _____
ellátás. Az aktív korú nem foglalkoztatott személyek számára biztosított beilleszkedési programok a következők:

9. feladat

A helyi önkormányzat rendelete alapján A.K. édesanyja milyen feltételek megléte esetén kaphat temetési segélyt, és milyen összegben?

Az egyes pénzbeli és természetben nyújtott szociális ellátásokról szóló 7/2009. (10.30.) Ör. Számú rendelet alapján temetési segély annak nyújtható, _____

A temetési segély minimális összege _____

10. feladat

Biatorbágy Önkormányzata milyen személyes gondoskodást nyújtó alapellátásokat biztosít?

Biatorbágy Város Képviselő-testülete a _____

szóló _____

számú rendelete alapján a személyes gondoskodást nyújtó alapellátások a következők:

MEGOLDÁSOK

1. feladat

Egészítse ki az alábbi mondatot, és sorolja fel az állami szerepvállalás megnyilvánulásait a szociálpolitika intézményrendszerében!

Az esélyegyenlőtlenségek csökkentése a **szociálpolitika** eszközeivel érhető el. A szociálpolitika intézményrendszerében **az állam** elsődleges szerepet tölt be. Ez a szerep a

- a szociális jogalkotásban,
- a szociális igazgatás megszervezésében és működtetésében,
- a szociális újraelosztás, és
- a szociális ellátások biztosításában

nyilvánul meg.

2. feladat

Sorolja fel a szociális igazgatás központi, területi és helyi szerveit!

Központi szervek:

- Nemzeti Erőforrás Minisztérium (ide tartozik a társadalombiztosítás országos hatáskörű szerveinek (OEP, ONYI) igazgatása, valamint az egészségügy, a felnőttvédelem, a gyermekvédelem és a családi támogatások működtetése);
- Nemzetgazdasági Minisztérium (ide tartozik az Országos munkaügyi Központ és az Országos munkavédelmi és Munkaügyi Felügyelet irányítása).

Középszinten:

- Megyei Egészségbiztosítási és a Megyei Nyugdíjbiztosítási Igazgatóságok,
- Megyei közigazgatási Hivatal,
- Megyei Gyámhivatal,
- Magyar Államkincstár Területi Igazgatósága, valamint
- A Megyei Munkaügyi Központok és a Megyei Munkavédelmi és Munkaügyi Felügyeletek.

Helyi szinten:

- Egészségbiztosítási és a Nyugdíjbiztosítási Igazgatóságok Városi kirendeltségei,
- Városi Gyámhivatalok,
- Jegyzők,
- Helyi önkormányzatok, valamint
- A Megyei Munkaügyi Központok Városi Kirendeltségei.

3. feladat

Írja le röviden a következő meghatározások tartalmát!

Redisztribúció: a javak összegyűjtését, és az elsődleges elosztás rendszerétől eltérő elvek alapján való – ahol a termékek előállításában közvetlenül közreműködők jutnak jövedelemhez – újraelosztását jelenti.

Biztosítási típusú rendszerek jellemzői: az érintett személy járulékfizetés alapján kap a kockázati eset bekövetkeztekor bizonyos szolgáltatásokat, függetlenül a személy rászorultságától.

Segélyezési típusú ellátások jellemzői: azon állampolgárnak, aki saját forrásaiból nem tudja megszerezni a megélhetéséhez szükséges javakat (nem tud munkát végezni, nincsenek tartalékolt és még fel nem használt javai, s olyan családtagjai sem, akiket kötelezni lehetne eltartására), az állami költségvetésből nyújtanak olyan mértékű ellátást, amellyel képes fenntartani létét.

4. feladat

Milyen esetben jogosult K.I. normatív lakásfenntartási támogatásra a szociális törvény (1993. évi III. tv.) előírásai alapján?

Normatív lakásfenntartási támogatásra az a személy jogosult, akinek a háztartásában az egy főre jutó havi jövedelem nem haladja meg az öregségi nyugdíj mindenkori legkisebb összegének 150%-át, feltéve, hogy a lakásfenntartás elismert havi költsége a háztartás havi összjövedelmének 20%-át meghaladja.

5. feladat

A rendelet száma és címe: Biatorbágy Város Képviselő- testülete 7/2009. (10.30.) Ör. Számú rendelete az egyes pénzbeli és természetben nyújtott szociális ellátásokról

A rendelet által szabályozott pénzbeli és természetbeni ellátások a következők:

a) Pénzbeli ellátások:

- időskorúak járadéka,
- aktív korúak ellátása
- rendelkezésre állási támogatás
- rendszeres szociális segély,
- lakásfenntartási támogatás
- ápolási díj,
- átmeneti segély,
- kamatmentes szociális kölcsön,
- temetési segély.

b) Természetben nyújtott ellátások:

- köztemetés,
- közgyógyellátás,
- egészségügyi szolgáltatásra való jogosultság,
- adósságkezelési szolgáltatás.

6. feladat

Hol található a gyermekgondozási segélyre (gyes) vonatkozó szabályozás? Ennek alapján Ki jogosult és meddig gyermekgondozási segélyre?

A gyes-re vonatkozó szabályokat a családok támogatásáról szóló 1998. évi LXXXIV. törvény 20. §-a szabályozza, mely szerint:

20. § (1) Gyermekgondozási segélyre jogosult a szülő – ideértve a kiskorú szülőt a 11. § (4) bekezdésében meghatározott esetben –, a nevelőszülő, a gyám a saját háztartásában nevelt

a) gyermek 2. életévének betöltéséig,

b) ikergyermekek esetén a tankötelessé válás évének végéig,

c) tartósan beteg, illetve súlyosan fogyatékos gyermek 10. életévének betöltéséig.

(2) Amennyiben ikergyermekek esetén a tankötelessé válás éve nem egyezik meg, úgy az (1) bekezdés alkalmazása során a legkésőbb tankötelessé váló gyermeket kell figyelembe venni.

7. feladat

Milyen feltételekkel biztosítható a házi gyermekfelügyelet, és ezt a szolgáltatást a helyi (biatorbágyi) önkormányzat hogyan biztosítja?

A házi gyermekfelügyelet feltételeit a gyermekek védelméről és a gyámügyi igazgatásról szóló 1997. évi XXXI. törvény 44. §-a az alábbiak szerint szabályozza:

"(1) A házi gyermekfelügyelet keretében a gyermekek napközbeni ellátását a szülő vagy más törvényes képviselő otthonában gondozó biztosíthatja, ha a gyermek állandó vagy időszakos ellátása nappali intézményben nem biztosítható (pl. betegség miatt) és a szülő a gyermek napközbeni ellátását nem vagy csak részben tudja megoldani.

(2) A házi gyermekfelügyelet keretében végzett napközbeni ellátás időtartama a szülő munkarendjéhez igazodik.

(3) A házi gyermekfelügyelet során a gyermek életkorához, egészségi állapotához igazodó gondozást, felügyeletet kell biztosítani.

(4) Házi gyermekfelügyeletet az a személy biztosíthat, aki megfelel a 43. § (3) bekezdésében foglaltaknak.

(5) A házi gyermekfelügyelet keretében segítséget kell nyújtani az iskolai tanulmányok folytatásához, amennyiben a gyermek tanulmányait a Kt. rendelkezései szerint fogyatékosága vagy súlyos betegsége miatt magántanulóként folytatja."

Biatorbágy Város Képviselő-testülete a gyermekek átmeneti gondozását az egyes gyermekjóléti ellátásokról szóló 8/2009. (10.30.) Ör. számú rendelet 10 §-a szerint : "A gyermekek átmeneti gondozását, mint alapellátási feladatát az önkormányzat más szervvel kötendő ellátási szerződés útján biztosítja."

8. feladat

Egészítse ki az alábbi mondatokat az egyes pénzbeli és természetben nyújtott szociális ellátásokról szóló 7/2009. (10.30.) Ör. Számú rendelet alapján!

Az aktív korúak ellátása a hátrányos munkaerő-piaci helyzetű aktív korú személyek és családjuk részére nyújtott ellátás. Az aktív korú nem foglalkoztatott személyek számára biztosított beilleszkedési programok a következők:

- a.) az ügyfél saját erőforrásainak feltárására irányuló egyéni programok kialakítása (egyéni esetkezelés, folyamatos gondozásba vétel, munkaerő-piaci tanácsadás, személyiségfejlesztő tréning, önismereti tréning, kommunikációs készségfejlesztő tréning, stb.)
- b.) csoportos önszorgató és képességfejlesztő programok (csoportos foglalkozás, terápiás jellegű tréning, problémamegbeszélő csoport, alapismeretek megszerzését elősegítő csoport stb.).

9. feladat

A helyi önkormányzat rendelete alapján A.K. édesanyja milyen feltételek megléte esetén kaphat temetési segélyt, és milyen összegben?

Az egyes pénzbeli és természetben nyújtott szociális ellátásokról szóló 7/2009. (10.30.) Ör. Számú rendelet alapján temetési segély annak nyújtható, aki a meghalt személy eltemettetéséről gondoskodott annak ellenére, hogy arra nem volt köteles, vagy tartására köteles hozzátartozó ugyan, de a temetési költségek viselése saját, illetve családja életfenntartását veszélyezteti és az eltemettető családjában az egy főre jutó jövedelme nem haladja meg az öregségi nyugdíj mindenkori legkisebb összegének a háromszorosát. A temetési segély minimális összege: az öregségi nyugdíj mindenkori legkisebb összegének 220 %-a, azonban nem lehet kevesebb a helyben szokásos, legolcsóbb temetés költségének 10 %-ánál. A temetési segély elérheti a temetés költségeinek teljes összegét, ha a temetési költségek viselése kérelmezőnek vagy családjának a életfenntartását veszélyezteti.

10. feladat

Biatorbágy Önkormányzata milyen személyes gondoskodást nyújtó alapellátásokat biztosít?

Biatorbágy Város Képviselő-testülete a **személyes gondoskodást nyújtó ellátásokról** szóló **9/2009. (10.30.) Ör. sz. rendelete** alapján a személyes gondoskodást nyújtó alapellátások a következők:

- étkeztetés,
- házi segítségnyújtás,
- családsegítés,
- jelzőrendszeres házi segítségnyújtás,
- támogató szolgáltatás,
- idősek nappali ellátása,
- demens személyek nappali ellátása.

MUNKANYELVI

IRODALOMJEGYZÉK

FELHASZNÁLT IRODALOM

- Szekeresné dr. Makra Ibolya: Közigazgatási és jogi ismeretek, NCSSZI, Budapest, 2003.
- Bartal Anna Mária: Szociálpolitikáról alapfokon, NCSSZI, Budapest, 2003.
- Dr. Kelemen József: Államigazgatási és jogi ismeretek (modulfüzet). Regionális Munkaerőfejlesztő és Képző Központ, Békéscsaba, 1997.
- Jogszabályok (a magyarország.hu honlapról letölthetők)
 - 1949. évi XX. törvény: A Magyar Köztársaság Alkotmánya
 - 2004. évi CXL. törvény: A közigazgatási hatósági eljárás és szolgáltatás általános szabályairól
 - 1990. évi LXV. törvény: A helyi önkormányzatokról
 - A Magyar köztársaság költségvetésének végrehajtásáról szóló aktuális törvény
 - 1992. évi LXIII. törvény: A személyes adatok védelméről és a gyámügyi igazgatásról
 - 1993. évi III. törvény: A szociális igazgatásról és a szociális ellátásokról
 - 1997. évi törvény: A gyermekek védelméről és a gyámügyi igazgatásról
 - 1998. évi LXXXIV. Törvény: A családok támogatásáról
 - 1991. évi IV. törvény: A foglalkoztatás elősegítéséről és a munkanélküliek ellátásáról
 - 1/2000. (I.7.) SZCSM rendelet: A személyes gondoskodást nyújtó szociális intézmények szakmai feladatairól és működésük feltételeiről
 - 15/1998. (IV.30.) NM rendelet: A személyes gondoskodást nyújtó gyermekjóléti, gyermekvédelmi intézmények, valamint személyek szakmai feladatairól és működésük feltételeiről
- Önkormányzatok helyi rendeletei a szociális, gyermekjóléti és gyermekvédelmi ellátásokról

AJÁNLOTT IRODALOM

- Andorka Rudolf: Bevezetés a szociológiába, Osiris Kiadó, Budapest, 2006.
- Kalapács János: Szociológiáról alapfokon, Magvető Kiadó, Budapest, 1985.
- Zombori Gyula: A szociálpolitikáról, Hilscher Rezső Szociálpolitikai Egyesület, Budapest, 1994.
- Ferge Zsuzsa: Elszabaduló egyenlőtlenségek, Hilscher Rezső Szociálpolitikai Egyesület, Budapest, 2000.
- Jelentés a társadalombiztosításról. Fraternité, Budapest, 1991.
- Társadalmi Riport kötetei, TÁRKI, Budapest, 1992–2010-ig (10 kötet)

MUNKANYELV

A(z) 1356–06 modul 016–os szakmai tankönyvi tartalomeleme felhasználható az alábbi szakképesítésekhez:

A szakképesítés OKJ azonosító száma:	A szakképesítés megnevezése
54 762 01 0001 54 03	Szociokulturális animátor

A szakmai tankönyvi tartalomelem feldolgozásához ajánlott óraszám:
25 óra

MUNKANYELV

MUNKANYAG

A kiadvány az Új Magyarország Fejlesztési Terv
TÁMOP 2.2.1 08/1–2008–0002 „A képzés minőségének és tartalmának
fejlesztése” keretében készült.

A projekt az Európai Unió támogatásával, az Európai Szociális Alap
társfinanszírozásával valósul meg.

Kiadja a Nemzeti Szakképzési és Felnőttképzési Intézet
1085 Budapest, Baross u. 52.

Telefon: (1) 210–1065, Fax: (1) 210–1063

Felelős kiadó:
Nagy László főigazgató