



Gerber Gábor

A tűz- és környezetvédelmi előírások betartásának ellenőrzése

 **NSZFI**
NEMZETI SZAKKÉPZÉSI
ÉS FELNŐTTKÉPZÉSI INTÉZET

A követelménymodul megnevezése:
Szervezés és ellenőrzés

A követelménymodul száma: 2209-06 A tartalomazonosító száma és célcsoportja: SzT-006-30

A TŰZ- ÉS KÖRNYEZETVÉDELMI ELŐÍRÁSOK BETARTÁSÁNAK ELLENŐRZÉSE



1. ábra Tűz- és környezetvédelem

ESETFELVETÉS – MUNKAHELYZET

Újságolvasás közben a hírek között több tüzesetről és környezetszennyezésről tájékoztattak az újságírók.

A cikkek között mezőgazdasági üzemben keletkezett tűzről is talált híradást. Az egyik eset olvasása közben gondolkodott el azon, hogy saját gazdaságában is előfordulhatott volna hasonló eset. A cikk hatására úgy döntött, hogy megvizsgálja mindent megtette e a tüzeset elkerülése érdekében. Ahhoz, hogy döntését szakszerűen tudja végrehajtani elő kell keresni a különféle tűzvédelemre vonatkozó előírásokat, azokat át kell tanulmányoznia. Meg kell ismernie a különböző tűzvédelemben használatos tűzoltó anyagokat és eszközöket, azok ellenőrzési módjait.

Olvasás közben találkozott a "Natura 2000" ökológiai hálózat híryaigaival is. Az olvasottak alapján úgy döntött tovább kutakodik ezen a területen, mert lehet, hogy gazdálkodására is hatást gyakorolhatnak az olvasott irányelvek.

SZAKMAI INFORMÁCIÓTARTALOM

A TŰZ ELLENI VÉDEKEZÉS

Tűzvédelmi jogszabályok és rendelkezések.A tűz elleni védekezés (általános szóhasználattal és a továbbiakban: tűzvédelem) általános és egyedi követelményeit a tűzvédelmi jogszabályok, továbbá ezek elveit érvényesítő egyéb tűzvédelmi rendelkezések, utasítások, szabályzatok, szabványok, valamint az élet területeire vonatkozó, de tűzvédelmi követelményeket is tartalmazó rendeletek határozzák meg. Az elmúlt évtizedben jelentősen korszerűsödtek a tűzvédelmi jogszabályok, igazodva a gazdasági és műszaki fejlődéshez, valamint az államigazgatási és irányítási változásokhoz.

Alapvető tűzvédelmi jogszabályok

Hazánkban jelenleg a következő a tűzoltóságra és a tűzvédelemre vonatkozó alapvető, miniszteri és magasabb szintű jogszabályok vannak érvényben:

- a többször módosított 1996. évi XXXI. törvény a tűz elleni védekezésről, a műszaki mentésről és a tűzoltóságról,
- a 34/1996. (XII. 29.) BM rendelet a tűzoltósági célokat szolgáló ingatlanok, tűzvédelmi berendezések, szakfelszerelések rendeltetéstől eltérő használatának szabályairól,
- a 35/1996. (XII. 29.) BM. rendelet az Országos Tűzvédelmi Szabályzat kiadásáról.

Egyéb tűzvédelmi rendelkezések

Az alapvető tűzvédelmi jogszabályokon kívül másfajta jogszabályok vagy további tűzvédelmi szabályozást tartalmazó rendelkezések is megállapíthatnak tűzvédelmi érdekeket szolgáló kötelezettségeket, előírásokat:

- a katasztrófavédelemre vonatkozó, illetve egyéb területet szabályozó Kormány (Minisztertanácsi) határozatok, miniszteri rendeletek,
- általános érvényű szabályzatok, műszaki előírások,
- állami szabványok (Magyar Szabvány, Ágazati Szabvány),
- tűzvédelmi szervezeti és működési szabályzatok,
- tűzvédelmi utasítások,
- technológiai, gép- és anyagkezelési utasítások, előírások.

TŰZVÉDELMI FELADATOK

A tűz elleni védekezésről és a tűzoltóságról szóló törvény a következőkben határozza meg a tűzvédelem feladatát:

- a tűzkárok megelőzése (megelőző tűzvédelem),
- a tüzek eloltása (mentő tűzvédelem),
- a tüzek keletkezési körülményeinek vizsgálata (felderítő tűzvédelem).

A tűzkárok megelőzése, más szóval a megelőző tűzvédelem célja és feladatai:

- a társadalomra, és az állampolgárokra veszélyes, az anyagi javakat károsító és az emberek életét, valamint más élőlényeket veszélyeztető tüzesetek keletkezésének megelőzése, a már bekövetkezett tüzek továbbterjedésének meggátolása, késleltetése,
- a tűz által veszélyeztetett emberek és állatok gyors megmentésének, a veszélyes hely mielőbbi, zavartalan elhagyásának elősegítése,
- a tüzeset gyors jelzési és oltási feltételeinek biztosítása,
- a tűzvédelmi szabályok, előírások ismertetése és tudatosítása az állampolgárok körében,
- a tűz elleni védekezésre vonatkozó jogszabályi rendelkezések megtartásának ellenőrzése,
- a jogszabályi rendelkezések végrehajtásának kikényszerítése.

Tüzek eloltása, más szóval a mentő tűzvédelem célja és feladatai:

- a bekövetkezett tűz tovaterjedésének megakadályozása,
- a tűz végleges eloltása, a tűzkárok csökkentése,
- a tűz által veszélyeztetett emberek és állatok, valamint tárgyak mentése.

A tűzoltóság a tűzoltáson kívül ellát még úgynevezett kárelhárítási és mentési feladatokat, ezekben segítséget nyújt, közreműködik (pl. közúti baleset, műszaki mentés, ár- és belvíz).

A tüzek keletkezési körülményeinek vizsgálata, más szóval a felderítő tűzvédelem célja és feladatai:

- a keletkezett tüzesetek okának és körülményeinek részletes felderítése,
- a tűz keletkezéséért való felelősségre vonatkozó körülmények megállapítása,
- a tűz során keletkezett anyagi kár tisztázása,
- tényadatok feltárása a megelőző tűzvédelem számára.

Tűzvédelmi feladatokat ellátók

A tűzvédelmi feladatokat ellátók (jogszabályokban meghatározott keretek és kötelezettségek között):

- a tűzoltóság hivatalból,
- a költségvetési szervek, az állami vállalatok, a szövetkezetek, az egyéb gazdálkodó szervek, a társadalmi szervezetek és más jogi személyek feladatkörükön belül,

- az állampolgárok közreműködnek.

A tűzvédelem ügye hazánkban tehát széles alapokon nyugszik, társadalmi jellege egyre növekvő és egyre inkább közüggé válik.

A tűzoltóság szervezete és feladatai

Hazánkban a tűzoltóság háromféle szervezeti formában működik. Ezek:

- az állami tűzoltóság,
- az önkéntes tűzoltóság,
- az üzemi tűzoltóság.

Az **állami tűzoltóság** egységes elvek alapján szervezett és működő rendészeti szerv, amelynek központi szerve a Katasztrófavédelem szerveként, míg területi szervei önkormányzati intézményként működnek.

Az **önkéntes tűzoltóság** a községekben, a nagyközségekben és a városokban – önkéntességi alapon – szervezett egyesület, amely az illetékes önkormányzat tűzvédelmi szerve. Az önkéntes tűzoltók egyenruha viselésére jogosultak és rendfokozattal rendelkeznek. Szervezésük minden 100 főnél nagyobb lélekszámú településen indokolt.

Az **üzemi tűzoltóság** az intézményeknél, a vállalatoknál, a szövetkezeteknél, egyéb gazdálkodó szerveknél és más jogi személyeknél (továbbiakban: vállalat) létesített szervezet, a vállalat tűzvédelmi szerve. Tűzoltó a vállalat, illetve telephely szervezeti egységének azon helyben foglalkoztatott dolgozója lehet, akinek életkora 18–60 év között van, szellemileg és fizikailag alkalmas a tűzoltói feladatok ellátására.

A tűzvédelmi rendelkezések, a tűzoltói tevékenység és feladatok fiatal korban való megismerése, elsajátításának elősegítése érdekében az önkéntes és a vállalati tűzoltóságnál, valamint az oktatási-nevelési intézményekben ifjúsági tűzoltó alegység szervezhető.

Az ifjúsági tűzoltók tűzvédelmi tevékenységét az állami tűzoltóság az önkéntes és a vállalati tűzoltóság útján irányítja.

A tűzvédelmi szervezet irányítása és felügyelete az irányító szerv, illetve a vállalat vezetőjének a feladata, aki azonban a tűzvédelmi szervezet napi feladatainak irányítására tűzvédelmi vezetőt nevezhet ki.

Az állampolgárok tűzvédelmi feladatai

Egy-egy tüzeset közvetlenül vagy áttételesen veszélyeztetni az egyén, a család, a munkahely, az iskola, végső soron az ország anyagi javait, az életet és a testi épséget. Ezért minden állampolgár alapvető érdeke a tűzvédelmi rendelkezések ismerete, megtartása és megtartatása.





Alapvető elvárás az állampolgárokkal szemben, hogy úgy éljenek, dolgozzanak, tanuljanak és viselkedjenek, hogy a tüzek keletkezését megelőzzék. Erre neveljük a közvetlen környezetükben élőket, családtagjaikat, dolgozótársaikat és mindazokat, akikkel valamilyen módon érintkeznek.

Tűz esetén az állampolgár (a tűz jellegét, nagyságát és a saját felkészültségét figyelembe véve) köteles a tűz oltását megkezdeni, az életmentésben közreműködni, járművét, eszközeit, felszereléseit, anyagait (ellenszolgáltatás nélkül) rendelkezésre bocsátani, a tűz oltásának, vizsgálatának elősegítésére vonatkozó adatokat közölni.

TŰZVESZÉLYESSÉGI OSZTÁLYOK, OSZTÁLYBA SOROLÁS

- Veszélyességi övezet a helyiségben vagy a szabadterben levő anyagnak, gépnek, berendezésnek tűzvédelmi szempontból önállóan értékelendő környezete.
- Tűzszakasz az épület (építmény) tűzvédelmi szempontból meghatározott önálló egysége, amelyet a szomszédos egységektől tűz gátló szerkezetek választanak el.
- A tűzvédelmi rendelkezések megállapítása és alkalmazása szempontjából az anyagokat, illetve a tevékenységeket, továbbá a veszélyességi övezeteket, a helyiségeket, a szabad tereket, a tűzszakaszokat, továbbá az épületeket, a műtárgyakat, az építményeket és a létesítményeket tűzveszélyességi osztályba kell sorolni.
- A tűzveszélyességi osztályba sorolásnál a tevékenység során előállított, feldolgozott, használt vagy tárolt anyagok tűzveszélyességének jellemzőit, és a rendeltetés szerinti tevékenységet kell figyelembe venni.
- Az anyagok tűzveszélyessége a meggyulladásukhoz szükséges hőmérséklettől, égési sebességüktől, az égés során felszabaduló hő és egyéb energia nagyságától, az öngyulladásra való hajlamtól és néhány más, az adott anyagra jellemző kémiai és fizikai tulajdonságtól függ. Ezek alapján a Szabályzat az anyagokat és egyúttal a velük kapcsolatos tevékenységet (munkafolyamatban való jelenlétük és mennyiségük szerint) tűzveszélyességi osztályokba sorolja:
 - A - Fokozottan tűz- és robbanásveszélyes,
 - B - Tűz- és robbanásveszélyes,
 - C - Tűzveszélyes,
 - D - Mérsékelt tűzveszélyes,
 - E - Nem tűzveszélyes osztály.

Tűzosztályok határozzák meg az éghető anyagok csoportjait. Az egyes tűzosztályok jelképeit, mint piktogramokat a tűzoltó készülékeken is feltüntetnek jelezve, hogy a készülék milyen tüzek oltására alkalmas az alábbiak szerint:

Tűzosztályba sorolás	Anyag megnevezése	Jelölése
A <i>tűzosztály:</i>	szilárd, általában szerves eredetű olyan anyagok tüze, amelyek lángolás és/vagy parázslás kíséretében égnek (pl. fa, papír, szén, szalma)	
B <i>tűzosztály:</i>	folyékony, vagy cseppfolyós szilárd anyagok (olvadékok) tüzei	
C <i>tűzosztály:</i>	éghető gázok tüzei	
D <i>tűzosztály:</i>	fémek, fémötvözetek tüzei	

2. ábra Tűzosztályba sorolás

Tűzosztályok szerinti alkalmazhatóságát az alábbi táblázat tartalmazza.

Készülékfajta	Tűzosztály				Megjegyzés
	A	B	C	D	
Porral oltó	k	+	+	+	Villamos tüzek esetén a feszültség értékétől függően alkalmazható
Vízzel oltó	+	?	0	0	Villamos feszültség alatt álló berendezések tüzeinek oltására használni tilos!
Habbal oltó	+	+	0	0	
Halommal oltó	k	+	+	+	Talajszint alatt vagy nehezen szellőztethető helyiségben elővigyázattal kell használni
Széndi oxiddal oltó	?	+	+	0	

3. ábra Tűzoltó készülékek alkalmazhatósága

Jelmagyarázat: + = alkalmas, - = nem használható, 0 = nem alkalmas,

k = korlátozottan, ill. különleges esetben alkalmas.

TŰZOLTÓ KÉSZÜLÉKEK

A tűzoltó készülék –az MSZ EN 3-1 szerint– olyan tűzoltó eszköz, amelyből az oltóanyagot a készülékben levő nyomás hatására, irányíthatóan a tűz fészkére lehet kilövellni. Ez a belső nyomás létrehozható az oltóanyaggal együtt egy tartályban, kémiai reakciók révén, vagy külön palackban tárolt hajtóanyaggal. Kezelése egyszerű, s vele 5-6 m távolságról is hatásos oltás biztosítható. Megnevezése –típusának megjelölése– a benne tárolt oltóanyag alapján történik:

- vízzel oltó tűzoltó készülék,
- habbal oltó tűzoltó készülék,
- porral oltó tűzoltó készülék,
- szén-dioxiddal oltó tűzoltó készülék.



4. ábra Különféle tűzoltó készülékek

A tűzoltó készülék főbb jellemzői:

- töltetmennyiség: a tömegben [kg] vagy a térfogatban [liter = dm³] kifejezett oltóanyag-mennyiség,
- üzemi nyomás: a tartályon belül kialakuló azon legnagyobb nyomás [MPa; bar], amely a nyomás alá helyezést követő 30 s után, 60 °C-on mérhető,
- működési időtartam: az az időtartam, amely alatt a tűzoltó készülék teljesen nyitott szelephelyzetében az oltóanyag oltóképes mennyiségben áramlik ki,
- oltási képesség: a tűzoltó készülék azon jellemzője, amelyik megadja, hogy mely vizsgálati egységűek (szabványban leírt), eloltására alkalmas még.

FELÜLVIZSGÁLVA

2/2002 (1.23) BM rendelet szerint

Pergel Ferenc tűzoltókészülék ellenőr
9791 Torony, Petőfi S. u. 16. Tel.: 06 30/2770-445

Az ellenőr: **ANTI-PYRO 90' KFT. Zalaegerszeg**, szerződött partnere.
Ellenőr: 

Újratöltés						Alapkarbantartás					
Középkarbantartás						Teljeskörű karbantartás					
● 2005				2006				2007			
I	II	III	IV	V	● VI	VII	VIII	IX	X	XI	XII
Érvényes/Gültig bis/Valid to:											
2005				2007				2008			
I	II	III	IV	V	VI	VII	VIII	IX	X	XI	● XII

141 0209063

5. ábra Tűzoltó készülék felülvizsgálati címkéje

Csoportosításuk különböző szempontok szerint történik:

- nagyság szerint: az oltóanyag névleges mennyisége [kg; l] alapján, (pl. 6 kg-os),
- jellege szerint:
 - hordozható (a kézzel kezelhető és kézben hordozható, üzemképes állapotban legfeljebb 20 kg tömegű tűzoltó készülék),
 - szállítható (kerekekre vagy kézi kocsihoz szerelt, üzemképes állapotban 20 kg-nál nagyobb tömegű tűzoltó készülék),
- hajtóanyag szerint:
 - palackban tárolt hajtóanyaggal működő,
 - tartályba nyomott gázzal működő,
 - vegyi folyamat eredményeként nyert gázzal működő.

Tűzvédelmi utasítás, tűzriadó terv

A vállalat, intézmény igazgatója (vezetője) a vonatkozó Tűzvédelmi Szervezeti és Működési Szabályzat alapulvételével köteles elkészíteni a Tűzvédelmi Utasítást, változás esetén, soron kívül módosítani, az érdekelteknek kiadni, és végrehajtását ellenőrizni.

A **Tűzvédelmi Utasítás** mellékleteként tűzriadó tervet kell készíteni az A-C tűzveszélyességi osztályba tartozó vállalatok, nagy forgalmú és tömegtartózkodásra szolgáló, valamint művelődési, oktatási és szociális létesítmények esetében, továbbá a tűzvédelmi hatóság által meghatározott helyeken.

A **tűzriadó tervben** kell rögzíteni azokat a tennivalókat és feladatokat, amelyeket tűz esetén a különböző beosztású vezetőknek, dolgozóknak el kell végezni, végre kell hajtani. A terv általában szöveges, leíró jellegű, feladat-meghatározó részből, valamint a vállalat, létesítmény, helyszínrajzából, és az arra bejegyzett szükséges felvilágosító és tájékoztató adatokból áll:

- a tűzjelzés módja (kinek, milyen úton és eszközzel kell jelenteni),
- kik látják el a tűzoltást, a helyiségek kiürítését, amíg a tűzoltóság megérkezik,
- megközelítési utak, tűzoltó anyagok és készülékek, felszerelések helye.

Tűzvédelmi oktatás

A vállalat, intézmény a dolgozókat a vonatkozó miniszteri rendeletben és szabályzatban foglaltak szerint köteles a munkakörüknek, képzésüknek megfelelően tűzvédelmi oktatásban részesíteni. A tűzvédelmi oktatásról (annak idejéről, tárgyáról) nyilvántartást kell vezetni, s azt az oktatáson részt vett személyekkel alá kell íratni. A tűzvédelmi oktatáson való részvétel kötelező. Formái:

- munkába lépés előtti oktatás,
- ismétlődő oktatás,
- tűzvédelmi szakvizsga,
- tűzvédelmi felvilágosítás.

Munkába lépés előtti oktatás az újonnan felvett dolgozók részére (a munkakörtől, beosztástól függetlenül) a munka megkezdése előtt ismertetni kell:

- a létesítmény és a saját munkahelye és munkája tűzveszélyeit,
- az azokkal kapcsolatos megelőző tűzvédelmi előírásokat,
- a munkahelyen rendelkezésre álló tűzjelzési lehetőséget és annak módját,
- a tűzoltóeszközök, készülékek és felszerelések használatát,
- a tűz esetén végzendő feladatokat,
- majd meg kell győződnie azok elsajátításáról.

Ismétlődő oktatás a dolgozók részére szükség szerint, de évente legalább egy alkalommal ismétlődő tűzvédelmi oktatást kell szervezni, amelyben az előző pontban foglaltakon túl ismertetni kell a létesítmény egészére, a lakásokra vonatkozó használati előírásokat, továbbá gyakoroltatni kell a tűzoltási és egyéb kapcsolatos tennivalókat.

A tűzvédelmi oktatásról (annak idejéről, tárgyáról) nyilvántartást kell vezetni, s azt a dolgozóval alá kell íratni.

A belügyminiszteri rendelet az egyes foglalkozási ágakban és munkakörökben való foglalkoztatást, alkalmazást tűzvédelmi szakvizsgáláshoz köti. A vizsga sikeres letételéről tűzvédelmi szakvizsga bizonyítványt kell kiadni. A szakvizsga bizonyítványt az azzal rendelkező személy meg nem felelő munkája esetén a munkáltató köteles bevonni és a dolgozó a tevékenységet csak újabb eredményes szakvizsga letétele után folytathatja.

A tűzvédelmi felvilágosítás célja és rendeltetése, hogy a polgárok alaposabban és szélesebb körűen megismerjék a tűzvédelem és a tűzoltóság feladatait, tevékenységét. Felkeltsék az érdeklődést és az abban való tevőleges részvételre ösztönözzenek. Hassanak az érzelmekre és az értelemre, felhívják a figyelmet a tűzvédelmi rendelkezések fontosságára. Visszatartsák az embereket a szabálytalanságok elkövetésétől.

Tűzjelzés, tüzeset bejelentés

Aki tüzet vagy annak közvetlen veszélyét észleli, illetve arról tudomást szerez, köteles azt elsősorban a tűzoltóságnak, akadály esetén a községben a legközelebbi rendőri vagy önkormányzati szervnek késedelem nélkül jelezni.

A tűzjelzéshez, segítségkéréshez, visszajelzéshez a vállalatok, a társadalmi szervezetek, valamint az állampolgárok kötelesek a használatukban álló híradási vagy közlekedési eszközzel ellenszolgáltatás nélkül segítséget adni.

A tűzjelzésnek, kárjelzésnek minden esetben tartalmaznia kell:

- a tüzeset, káreset pontos helyét (címét),
- mi ég, milyen káreset történt, mi van veszélyeztetve,
- emberélet van-e veszélyben,
- a jelző nevét, a jelzésre használt távbeszélő számát.

A vállalatok, társadalmi szervezetek és az állampolgárok a tűzoltóság közreműködése nélkül eloltott, illetve az emberi beavatkozás nélkül megszűnt tüzeket is kötelesek az állami tűzoltóságnak késedelem nélkül bejelenteni és a kár helyszínét a vizsgálat befejezéséig változatlanul hagyni.

A tűzvédelmi rendelkezések megszegésének következményei

Azt a személyt, aki a tűzvédelmi rendelkezéseket megszegi, elmulasztja vagy szándékosan megsérti, felelősségre lehet vonni. A felelősségre vonás lehet munkahelyi fegyelmi eljárás, államigazgatási pénzbírság (többször ismételhető), tűzvédelmi helyszíni bírság (elsősorban a használat szabályainak megsértése miatt, ha azt a tetten ért elkövető elismeri), szabálysértési eljárás keretében kiszabott pénzbírság, büntetőeljárás (szándékos tűzokozás, közveszély okozás vagy nagy értékű rongálás esetén).

A TŰZOLTÁS LEHETŐSÉGEI ÉS MÓDJAI

A tűz és tűzeset meghatározása

Az eddigiekből kitűnik, hogy a tűz fogalma gyakorlatilag felöleli nemcsak a lángképződéssel együtt járó, hanem valamennyi fajtájú égést, az igen alacsony hőmérsékleten végbemenő lassú égés kivételével.

Tűzvédelmi szempontból tűznek minősül az az égés, amely az ember, vagy a társadalom által nem kívánt helyen, időben és körülmények között jön létre, a környezetet közvetlenül vagy közvetve veszélyezteti.

Tűzesetnek minősül minden olyan esemény, amelynél az előbbieket szerint tűz bekövetkezett, függetlenül attól, hogy a tüzet mi okozta, továbbá anyagi javakban, életben okozott-e károsodást.

Tűzoltási módok

A keletkezett tüzeket az egyén és a társadalom érdekében a lehető legrövidebb időn belül el kell oltani. A tűz a körülményektől függően hosszú ideig, akár több órán át is lappanghat (pl. levegőtől elzárt helyen), de gyakoribb az, hogy a kitöréstől számított pár percen belül nagy kiterjedésű és igen erős égéssé fejlődhet (pl. szalasztakarmány-tároló).

A tűzoltás megkezdése és a tűz gyors eloltása függ a tűzeset jellegétől, körülményeitől, a tüzet észlelő személy gyors elhatározásától és cselekvésétől, a haladéktalan és szakszerű tűzjelzéstől, a tűzoltóság helyszínre vonulásának időtartamától és nem utolsósorban az oltási mód helyes megválasztásától.

A tűzoltási módokat alapvetően az égés három feltétele határozza meg. Tudjuk, hogy az égés megszűnik, ha a feltételek közül bármelyiket vagy többet megszüntetünk.

Éghető anyag eltávolításán alapuló tűzoltási mód

Éghető anyag jelenléte nélkül égés nem jön létre, annak hiányában megszűnik. Tűzoltáskor tehát a tűz közvetlen környezetéből el kell távolítani az éghető anyagot vagy a tűzhez jutását meg kell akadályozni, vagy az éghető anyag folytonosságát meg kell szakítani.

A lakószobában kigyulladt karácsonyfa közeléből a még nem égő éghető anyagok (függöny, kárpitozott bútorok, ruhanemű, szőnyeg) eltávolításával a tűz nem vagy csak nehezen terjed tovább.

A tűz terjedését megakadályozhatjuk, ha az égő anyag folytonosságát megszakítjuk. Ezt a módszert lehet alkalmazni beérett, lábon álló gabonatóbláknál a tűz körbeszántásával, vagy épületeknél a faszerkezetű háztető megbontásával.

Oxigén elvonásán alapuló oltási mód

A folyamatos égés fenntartása jelentős mennyiségű oxigént igényel, ezért a tűz környezetében az oxigén csökkentése, az éghető anyagtól való elvonása az égés sebességének csökkentéséhez, a tűz megszűnéséhez vezet (pl. homokkal, földdel való takarás, leterítés).

Ez az oltási mód nem alkalmazható az olyan anyagok tüzeinél, amelyek égése (hő hatására bekövetkező bomlása) következtében oxigén szabadul fel.

Éghető anyag hőmérsékletének csökkentésén alapuló oltási mód

Az egyik leggyakrabban alkalmazott és leghatásosabb oltási mód, amely két formában, illetve céllal történhet. Az egyik esetben az égő anyagot a gyulladási hőmérséklete (hőfoka) alá hűtjük, amíg a másik esetben a még nem égő, de a tűz hőhatásának kitett anyagokat, szerkezeteket hűtjük. A hűtés anyaga általában a víz.

Az égő vagy a még nem égő anyag, berendezés, kémiai, fizikai tulajdonságaitól, jellegétől függően a hűtést körültekintéssel és fokozatosan kell végezni.

Tűzoltó anyagok és használatuk

A tűzoltó-anyagok és azok oltóhatása

A különféle égő anyagok oltására olyan tűzoltóanyagok alkalmasak, amelyek a tűzre juttatva megakadályozzák a további égést.

A tűzoltóanyagok hatása azon alapszik, hogy az égési feltételek közül egyet, vagy többet megszüntetnek, illetve azokat korlátozzák. Valamennyi tűzoltóanyag közös tulajdonsága, hogy a tűz kialakulását lassítja, terjedését megakadályozhatja, és az égést teljesen megszüntetheti. Az egyes tűzoltóanyagok más-más oltóhatást fejtenek ki.

A gyakorlatban legelterjedtebb és legtöbbet használt tűzoltóanyagok a víz, a tűzoltóhabok, a tűzoltógázok valamint a tűzoltóporok.

A víz a legismertebb, a legáltalánosabban használt, a legolcsóbb és a leghozzáférhetőbb kiváló tűzoltóanyag. Oltóhatása a hűtésben, a takarásban és az ütőhatásban nyilvánul meg.

A víz hűtőhatása annál jobb, minél nagyobb tömegű víz alakul át gőzzé. Gőzzé alakulva a víz eredeti térfogatának 1700-szorosára növekszik, ezzel az égő felületről kiszorítja az oxigént, illetve gőzzé való elpárolgásakor jelentős mennyiségű hőt von el az égő anyagtól. A legnagyobb gőzképződés úgy érhető el, hogy a vizet porlasztva vagy köd formájában juttatjuk az égő anyagra.

A víz takaró hatása abban nyilvánul meg, hogy a keletkezett vízgőz az égő anyagot gőzfelhőbe burkolja, és ez által kiszorítja a tüztől a levegő oxigénjét.

A víznek ütőhatása is van, amelyet a legjobban akkor fejt ki, ha kötött alakban juttatják a tűzre. Ebben az esetben leveri az égő anyag lángját és megbontja az égő felületet.

A tűzoltásra használt **oltóhabok** előállítási módját tekintve kétféle lehet: mechanikai és vegyi hab.

A mechanikai (lég-) hab folyékony és légnemű anyagok (habképző anyag + víz + levegő) keveréke. A mechanikai habban a légbuborékok a habképző anyag levegővel való keveredése útján, mechanikai hatásra jönnek létre.

A vegyi hab egy lúgos sóoldat és egy savas kémhatású oldat érintkezésével jön létre. A két anyagot egymással érintkeztetve ugyanis szén-dioxid gázt fejleszt, amely elősegíti a habképzést. A vegyi hab buborékjainak külső hárttyája a sók vizes oldata, a buborékok töltete pedig szén-dioxid gáz).

Mindkét oltóhab a tüzet elsősorban takarással és hűtéssel oltja. A takaróhatás abban nyilvánul meg, hogy a habtakaró elzárja az égő anyagot a levegő oxigénjétől (oxigénhiány miatt a tűz elalszik) és megakadályozza az éghető gőzök és gázok eltávozását az anyagból.

A hűtőhatás abban nyilvánul meg, hogy a tűzoltóhabból víz válik ki, amely az égő felületre jutva gőzzé válik és hűti azt. A hab oltó hatása annál jobb, minél gyorsabban betakarja az égő felületet és minél tartósabb.

Tűzoltásra csak azok a **gázok** alkalmasak, amelyek nem éghetők és az égést nem táplálják. Hazánkban a szén-dioxid gázt (CO₂) használják fel tűzoltásra.

A gázokkal való tűzoltás lényege, hogy az égő anyagot körülvevő gáztömeg a tűz fészkeből az oxigént kiszorítja, felhígítja, másrészt az oltógáz keveredik az égő anyagból kiszabaduló gázokkal, és azokat is éghetlenné teszi.

A gázzal való oltás zárt térben a leghatásosabb, mert a gázzal felhígított levegőhöz kevés a további levegő (oxigén) utánpótlás. Az oltógázokkal csak a lángokkal való égést tudjuk megszüntetni.

Tűzoltásra az olyan **porok** alkalmasak, amelyek az égést nem táplálják, hő hatására bomlanak, és oltógázt fejlesztenek. A tűzoltóporral való oltás akkor eredményes, ha azt megfelelő nyomáson, porfelhő formájában juttatjuk a tűzre. Ebben az esetben a porrészecskék a lángot megbontják, és az égő szilárd anyagok felületére jutva, égésgátló réteget alkotnak különösen akkor, ha a benne lévő sók megolvadnak. A tűzoltóporok elbomlása hőelvonással jár, ezért a takaró hatáson túl hűtő hatásuk is van.

A tűzoltóanyagok használata

A víz felhasználható majdnem minden szilárd anyag (pl. fa, papír, nád, ásványi szenek, kender, len, gyapjú, juta, gyapot, gumi, műanyag, szemestermények) tüzeinek az oltására. A szilárd anyagok oltási elve a víz hűtő, takaró és ütő hatásán alapszik. A gázvezetékek, a gáztartályok és a gázkutakból nyomás alatt kiáramló gázok tüzeinek oltására is alkalmas a víz.

Vízzel általában csak olyan folyadékok olthatók, amelyeknek a sűrűsége a víznél nagyobb (pl. petróleum, kátrány, pakura). A benzin- és olajféleségek tüzei viszont vízzel nem olthatók. Folyadékok közül az alkohol is oltható vízzel, ugyanis a vízzel jól keveredik.

A természetben található víz (amit tűzoltásra is felhasználunk) vezeti az elektromos áramot, ezért nem használható feszültség alatt lévő berendezések tüzeinek oltására. A víz porlasztva vagy köd formájában a tűzoltáson kívül még felhasználható a levegőben levő, még nem égő gázok, gőzök, porok szétosztatására, lekötésére, valamint a hő elleni védelemre is.

A habot az éghető folyadékok (pl. benzin, olaj) tüzeinek az oltására használjuk, könnyebb a fajsúlya, mint az égő folyadékoké. Vannak olyan folyadékok (pl. alkohol, éter, toluol), amelyekkel érintkezve a hab felbomlik, ezeket habtörő anyagoknak nevezzük. A feszültség alatt álló berendezések nem olthatók habbal, mert az vezeti az elektromos áramot.

Az oltógázok alkalmasak a nagyfeszültségű elektromos berendezések, egyéb gépi berendezések, belsőégésű motorok, továbbá kis mennyiségben égő szilárd és cseppfolyós anyagok és a palackból vagy vezetékéből nagy nyomással kiáramló gázok (pl. propán-bután, metán, acetilén, hidrogén, városi gáz) tüzeinek az oltására.

A tűzoltóporok felhasználhatók az elektromos berendezések, kapcsolók, kábelek, égő gázok, kis területen égő folyadékok és szilárd anyagok tüzeinek oltására.

TŰZOLTÓESZKÖZÖK ÉS TŰZOLTÓ KÉSZÜLÉKEK

Tűzoltóeszközöknek nevezzük azokat a sajátos céllal készült, illetve a mindennapi életben használt tárgyakat, eszközöket, amelyek alkalmasak a keletkezésben lévő, valamint a kis tüzek gyors és eredményes eloltására. Előnyük, hogy egy személy által könnyen kezelhetők és a veszélyeztetett hely közelében tarthatók. Tűzoltóeszköznek minősül a veder, vizes hordó, vizes pokróc, homokosláda, szórólapát, csáklya, szikracsapó, bontó- és kézibalta.

A tűzoltó készülékek olyan eszközök, amelyekből az üzembe helyezéskor felszabadított vagy fejlesztett hatóanyag (gáz) nyomása az oltóanyagot irányíthatóan lövelli ki. Előnyük, hogy egy-két ember által általában könnyen kezelhetőek, üzembe helyezésük és működtetésük könnyen elsajátítható, az emberre veszélyt nem jelentenek, a kifejlődő kisebb tüzek eloltására, a tűz továbbfejlődésének megakadályozására igen alkalmasak.

Tűzoltó készülékek csoportosítása

A tűzoltó készülékeket oltóanyaguk, nagyságuk, és hajtó-anyaguk szerint csoportosíthatunk.

Oltóanyag szerint:

- porral oltó,
- habbal oltó,
- szén-dioxiddal oltó.

Nagyság szerint:

- kézi,
- hordozható,
- szállítható.

Hajtóanyag szerint:

- palackban tárolt hajtóanyaggal működő,
- tárolótartályba benyomott gázzal működő,
- vegyi folyamat eredményeként nyert gázzal működő.

Porral oltó tűzoltó készülékek (ABC)

Oltóanyaga olyan por alakú szilárd anyag, amely a hajtóanyag energiájának hatására aerodiszperz (a porrészecskék között egyenletesen eloszlott gáz) rendszer formájában az égés reakcióterébe jut és ott oltóhatást fejt ki.

A hajtóanyag oltóanyag-tartályba benyomott gáz, illetve palackban tárolt szén-dioxid vagy nitrogén gáz lehet. A készülékek (egy kivételével) szakaszosan működtethetők. A porral oltó kézi tűzoltó készülékek oltóanyag súlya 1, 3, 6 vagy 12 kg.

Vízzel oltó tűzoltó készülékek

Olyan készülékek, amelyből az üzem behelyezéskor felszabadított vagy fejlesztett hajtóanyag nyomása a vizet irányíthatóan lövelli ki. Oltóanyaga általában vizes oldat (pl. nedvesítő adalékkal vagy fagyálló anyaggal kevert víz, nátrium- hidrogén-karbonát vizes oldata). A hajtóanyag szén-dioxid és nitrogén lehet.

Habbal oltó tűzoltó készülékek

A habbal oltó tűzoltó készülék oltóanyaga elsősorban tűzveszélyes folyadékok oltására alkalmas hab. Felhasználható más anyagok tüzeinek oltására is. Az oltóhab képzésének módjától függően lehet vegyi habbal oltó és léghabbal oltó készülék.

Üzembe helyezéskor az oldatok vegyi reakciója során szén-dioxid gáz képződik, amely habot is fejleszt. A léghabbal oltó készülék oltóanyag tartályában víz és habképző anyag oldata van, amelyből a palackban lévő hajtóanyag (gáz) nyomására, mechanikus úton hab fejlődik. A habot tömlőn és habfolyatón keresztül lehet a tűzre juttatni.

Szén-dioxiddal oltó tűzoltó készülékek

Olyan tűzoltó készülék, amelynél az oltó- és a hajtóanyag cseppfolyós szén-dioxid. Alkalmas villamos berendezések, valamint más oltóanyagok káros hatására érzékeny anyagok és tárgyak (élelmiszerek, muzeális értékek) oltására.

A tűzoltó készülékek színjelölései

A tűzoltó készülékek alapszíne tűzvörös, a hajtóanyagot tartalmazó palack színe a gáztöltet jelzőszínével megegyező (pl. széndioxid = galamszürke, nitrogén = zöld), a készülék oltóanyag szerinti megkülönböztető színjelölése, továbbá betű- és szimbolikus jelölése a táblázat mutatja.

OLTÓANYAG	SZÍNJEL	BETŰJEL	SZIMBOLIKUS JEL
Porral oltó	Borsózöld	P	
Vízzel oltó	Égkék	V	□
Habbal oltó	Bauxitbarna	H	O
Szén-dioxiddal oltó	Galamszürke	CO ²	∪

A használatra vonatkozó tűzvédelmi szabályok

A használatra vonatkozó tűzvédelmi szabályok (ezeket részletesen az Országos Tűzvédelmi Szabályzat tartalmazza) a létesítmények, építmények, épületek, tűzszakaszok, szabadterek, helyiségek (továbbiakban helyek), anyagok használatára, a munkafolyamatok tevékenységek végzésére, valamint az állampolgárok magatartására vonatkozó követelményeket állapítják meg. Itt csak azokat a legfontosabb szabályokat foglaljuk össze, amelyeket minden állampolgárnak ismernie kell.

MUNKANYELVI
MUNKAANYAG

A tűzoltó készülékek helyes használata

helytelen



helyes



6. ábra Tűzoltó készülékek használata

A használat általános szabályai

Anyag előállítását, feldolgozását, használatát, tárolását, forgalomba hozatalát, egyéb tevékenységet (továbbiakban: tevékenység) csak a tűzvédelmi követelményeknek megfelelő helyen szabad folytatni.

A munkahelyen csak az ott folytatott folyamatos tevékenységhez szükséges anyagot és eszközt szabad tartani a Tűzvédelmi Utasításban meghatározott mennyiségben, a tevékenység során keletkezett éghető anyagokat, hulladékot folyamatosan, de legalább műszakonként el kell távolítani.

A és B tűzveszélyességi osztályba tartozó anyagot alkalmasszerűen csak szabadban vagy olyan jól szellőztetett helyiségben szabad használni, amelyben egyidejűleg gyújtóforrás nincs.

A és B tűzveszélyességi osztályba tartozó építményben, helyiségben olyan ruha, lábbeli és eszköz nem használható, amely gyújtási veszélyt jelenthet (műszálból kötött ing, sarokvassal ellátott cipő, más anyaggal való érintkezéskor szikrát húzó fémszerszám).

A munkahelyen a tevékenység befejezése után ellenőrizni kell a tűzvédelmi szabályok megtartását. A helyiség, építmény, létesítmény bejáratánál jól látható helyen a tűz- és robbanásveszélyre, valamint a vonatkozó előírásokra figyelmeztető és tiltó rendelkezéseket tartalmazó táblát kell elhelyezni.

Tűzveszélyes tevékenység

Tűzveszélyes tevékenységet tilos olyan helyen végezni, ahol az tüzet, robbanást okozhat mindaddig, amíg a tűz- vagy robbanásveszélyt el nem hártották.

Tűzveszélyesnek minősül az a tevékenység, amely nyílt lánggal, izzással, szikrázással jár (hegesztés, lángvágás, forrasztás, tarlóégetés), illetve amely tűz- és robbanásveszélyes anyagok tárolásával, kezelésével, szállításával előállításával kapcsolatos.

Szabadban tüzet gyújtani csak úgy szabad, hogy az a környezetre tűz- vagy robbanásveszélyt ne jelentsen. A tüzet őrizetlenül hagyni nem szabad. Veszély esetén, vagy ha arra már nincs szükség, a tüzet azonnal el kell oltani.

Dohányzás

Égő dohány neműt, gyufát tilos olyan helyre tenni, vagy ott eldobni, ahol az tüzet okozhat. Dohányozni nem szabad az A, B és C tűzveszélyességi osztályba tartozó helyen, továbbá ott, ahol az tüzet vagy robbanást okozhat. A dohányzási tilalmat táblával kell jelölni.

A és B tűzveszélyességi osztályba tartozó építménybe gyújtóeszközt bevinni nem szabad, a kijelölt dohányzóhelyiségben csak rögzített gyújtóeszköz használható.

Szállítás és vontatás

Az A, B és C tűzveszélyességi osztályba tartozó anyagok a vonatkozó jogszabályok, állami szabványok, a szállító, fuvarozó, közlekedési vállalat előírásai szerint szállíthatók.

Tűzveszélyes folyadék és éghető gáz közúton, valamint közúti járművön csak hibátlan állapotban levő zárt edényben (palackban, kannában, hordóban) vagy konténerben, tartályban és a tűzvédelmi hatóság által erre a célra engedélyezett típusú tartálykocsin szállítható. A jármű mindkét oldalán és hátsó részén jól láthatóan "TŰZVESZÉLYES", vagy "TŰZ- ÉS ROBBANÁSVESZÉLYES" feliratot kell elhelyezni.

A és B tűzveszélyességi osztályba tartozó anyagot szállító járművön a járművezetőn és a járműkísérőn kívül más személy nem tartózkodhat, azon dohányozni, vagy nyílt lángot használni nem szabad.

Raktározás és tárolás

A és B tűzveszélyességi osztályba tartozó anyagot csak meghatározott, jóváhagyott zárt csomagolásban, edényben szabad tárolni, szállítani, és forgalomba hozni. Az A osztályba tartozó anyag csomagolóanyagát (edényét) "Fokozottan tűz- és robbanásveszélyes", a B osztályúét "Tűz- és robbanásveszélyes", míg a C osztályúét "Tűzveszélyes" felirattal kell ellátni.

A és B tűzveszélyességi osztályba tartozó különböző halmazállapotú anyagok együtt, vagy C és D tűzveszélyességi osztályba tartozó anyagokkal együttesen általában nem tárolhatók (néhány kivétel van). Tetőtérben és a talajszint alatti helyiségben A és B osztályba tartozó anyagokat nem szabad tárolni.

Közlekedési utak

Üzemi helyiségekben és a raktározásnál a Szabályzatban előírt (a helyiség méreteitől függő) számú és méretű utakat kell biztosítani hossz- és keresztirányban. A létesítmény közlekedési és vízszerezési helyekhez vezető útjait állandóan szabadon, tűzoltó gépjárművel járható állapotban kell tartani.

Az építményben, helyiségekben a villamos berendezés kapcsolóját, a közmű nyitó-záró, a nyomásfokozó szivattyú, valamint a tűzjelző, a hő- és a füstelvezető kezelőszerkezetét, továbbá a tűzvédelmi berendezést, felszerelést és készülékeket eltorlaszolni, a belső közlekedési utakat, ajtókat és a kiürítési utakat leszűkíteni még átmenetileg sem szabad.

Tüzelő- és fűtőberendezések

Az építményben, helyiségben csak olyan fűtési rendszer létesíthető, illetve használható, amely rendeltetésszerű működés során nem okoz tüzet vagy robbanást. Az égéstermék elvezetéséről úgy kell gondoskodni, hogy az gyújtási veszélyt ne okozhasson.

A munkahelyen a munka befejezésekor az égésbiztosítás nélküli gáz- és olajtüzelésű berendezésben a tüzelést meg kell szüntetni, a vaskályhában pedig a tüzet el kell oltani, a salakot el kell távolítani. Cserépkályhában a tüzelést a munka befejezése előtt két órával meg kell szüntetni és a kályhaajtót a helyiség elhagyásakor le kell zárni.

Világító- és villamos berendezés

Villamos világítást a vonatkozó állami szabványok szerint kell létesíteni és használni. A világító berendezést, eszközt úgy kell elhelyezni, rögzíteni és használni, hogy a környezetre tűzveszélyt ne jelentsen. A létesítmény villamos berendezéseit is a vonatkozó állami szabványok szerint kell létesíteni, használni és tűzvédelmi szempontból időszakosan felülvizsgálni.

A villamos berendezés és az éghető anyag között olyan távolságot kell megtartani, hogy az éghető anyagra gyújtási veszélyt ne jelentsen. A villamos gépet, berendezést és egyéb készüléket a tevékenység befejezése után ki kell kapcsolni, használaton kívül helyezésük esetén, a napi munka befejezése után a villamos hálózatról le kell választani.

Járművek, mezőgazdasági erő- és munkagépek tűzvédelme

A gyártó vagy a forgalomba hozó, illetőleg az üzemben tartó köteles gondoskodni, hogy a jármű rendeltetésszerű használata esetén tűz vagy robbanás ne keletkezhesen. Járműveken a jogszabályban meghatározott nagyságú és számú tűzoltó készüléket kell elhelyezni úgy, hogy könnyen hozzáférhető legyen.

A járó motorú jármű üzemanyagtartályába üzemanyagot tölteni nem szabad!

A gépjárműtárolókra (garázsok) vonatkozó Országos Tűzvédelmi Szabályzat előírásait be kell tartani.

A kalászos termények betakarítási munkáiban csak azok a gépek vehetnek részt, amelyeknek a tűzvédelmi felülvizsgálatát az üzemeltető elvégezte, és ezt igazolja. Az igazolás egy példányát az erő- és munkagépen el kell helyezni. A munkák megkezdése előtt a betakarítás technológiai utasítását el kell készíteni, melynek tartalmazni kell (a munkabiztonsági előírásokon túl) a tűzvédelmi előírásokat is.

Tűzoltó készülékek, felszerelések

Az építményekben – kivéve azokat, amelyek lakás és üdülés céljára szolgálnak –, továbbá a szabadtéren a követelményeket kielégítő és az adott helyen keletkező tűz oltására alkalmas tűzoltó készülékeket kell elhelyezni:

- **A** és **B** tűzveszélyességi osztályba soroltak esetén 50 m² alapterület után,
- **C** tűzveszélyességi osztályba soroltak esetén 200 m² alapterület után,
- **D** tűzveszélyességi osztályba soroltak esetén 800 m² alapterület után,
- **E** tűzveszélyességi osztályba soroltak esetén szükség szerint.

A tűzoltó készüléket, eszközt, felszerelést és anyagot jól láthatóan, könnyen hozzáférhetően a kijárat, a veszélyeztetett hely közelében kell elhelyezni és állandóan használható, üzemképes állapotban kell tartani. Helyükről eltávolítani vagy rendeltetésüktől eltérő célra használni azokat nem szabad.

NATURA 2000



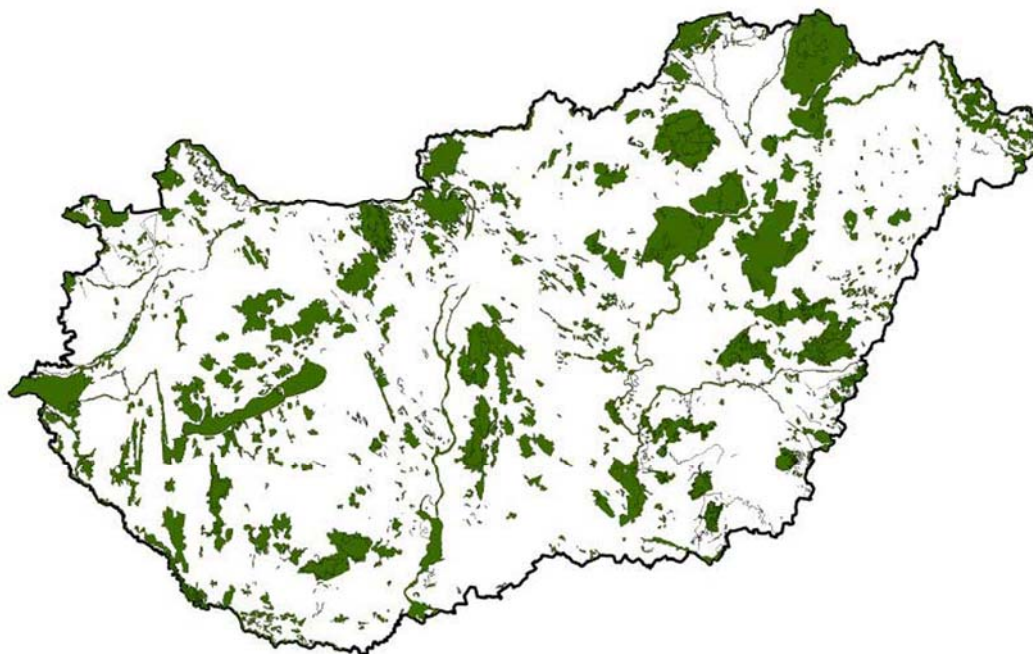
7. ábra Natura 2000 logó

Magyarország az Európai Unióhoz való csatlakozással vállalta, hogy az Unió jogrendjét a hazai szabályozásba – megfelelő módosításokkal – beépíti. Ennek alapján a természetvédelmi jogszabályok is a csatlakozás pillanatától Magyarországra is érvényesek. A természetvédelemmel két uniós direktíva foglalkozik, a Madárvédelmi- és az Élőhely védelmi irányelvek.

Ezek értelmében hazánk köteles a közösségi jelentőségű természetes élőhelyei, valamint állat- és növényfajai védelmében területeket kijelölni, amelyek így az EU ökológiai hálózatának, a Natura 2000 hálózatnak a részeivé válnak. A hálózat célkitűzése az értékes természeti területek, élőhelyek többé-kevésbé összefüggő láncolatnak kialakítása, amelyek az eredeti európai élővilágot őrzik meg.

A kijelöléssel hazánk területének közel 21%-a lett Natura 2000 terület. Az eredeti védett területeink csaknem mindegyike bekerült a hálózatba, de ezeken kívül további körülbelül 12 millió hektár kap uniós védeltséget. Nem csoda hát, hogy ezek között igen nagy százalékban vannak mezőgazdasági területek, gyepek, tavak, folyók, erdők, ahol évszázadok óta gazdálkodás folyik.

Európában a szó szoros értelmében vett "vadon" elvétele található, a táj képét oly régóta formálja az ember, hogy még a természetesnek tartott élőhelyek túlnyomó többsége is így vagy úgy őrzi annak keze nyomát. Európában ezért különösen igaz, hogy a biológiai sokféleségnek meghatározó eleme az a bonyolult kapcsolatrendszer is, amely összeköti az embert a természettel: a háziállatok és nemesített növények sokfélesége, a különböző földhasználati praktikák.



8. ábra Natura 2000 magyarországi területei

A Natura 2000 területek védelmében tehát különösen hangsúlyos a gazdálkodók, a fenntartó, hagyományos gazdálkodási módok szerepe. Általánosságban elmondhatjuk, hogy a Natura 2000 hálózattal a rezervátum-szerű védelem helyett a társadalmi, kulturális, gazdasági és természetvédelmi érdekek összehangolására alapozó megóvás kerülhet előtérbe.

Területek besorolása

A gazdálkodás szempontjából fontos tudni, hogy az a terület amin gazdálkodunk, milyen besorolásba tartozik. A területek hivatalos kijelölésének alapja az Európai Bizottság részére 2004-ben megküldött parcella térkép. Ezen kívül a 45/2006. (XII. 8.) KvVM rendeletből (az európai közösségi jelentőség természetvédelmi rendeltetés területekkel érintett földrészelekről), amely tételesen felsorolja azon ingatlanok helyrajzi számát, amelyek a Natura 2000 hálózat részei.

A területek kijelölésénél a következő irányelvet vették alapul. A madárvédelmi (79/409/EGK) és az élőhelyvédelmi (92/43/EGK) európai uniós irányelveknek megfelelően a területkijelölést kizárólag szakmai (ökológiai) szempontok – az irányelvek mellékletén szereplő faj vagy élőhelytípus állománynagysága, állománysűrűsége, hazai elterjedése, hazai és nemzetközi védelmi helyzete, élőhelyigénye figyelembevételével végezték, az élőhelyvédelmi irányelv III. mellékletében, illetve az európai közösségi jelentőségű természetvédelmi rendeltetésű területekről szóló 275/2004. (X. 8.) kormányrendeletben rögzített szempontrendszer szerint. Ennek megfelelően a kijelölt területeknek minden, hazánkban előforduló élőhelytípus és faj esetében az országos állomány elegendően nagyságú hányadát le kell fedniük, hogy biztosítsák a fajok és élőhelyek kedvező természetvédelmi helyzetének fennmaradását. A kijelölés során a gazdasági, társadalmi és egyéb szempontok tagországi szinten történő figyelembe vétele a közösségi joggal ellentétes.

A legtöbb esetben már az illetékes földhivatal is átvezette a tulajdoni lapra ezt az információt. A gazdák számára elérhető mezőgazdasági parcella-azonosító rendszer (MePAR) blokkterképei is tartalmazzák ezt az információt. Ezek ismeretében azonosíthatók be a Natura 2000 területei.

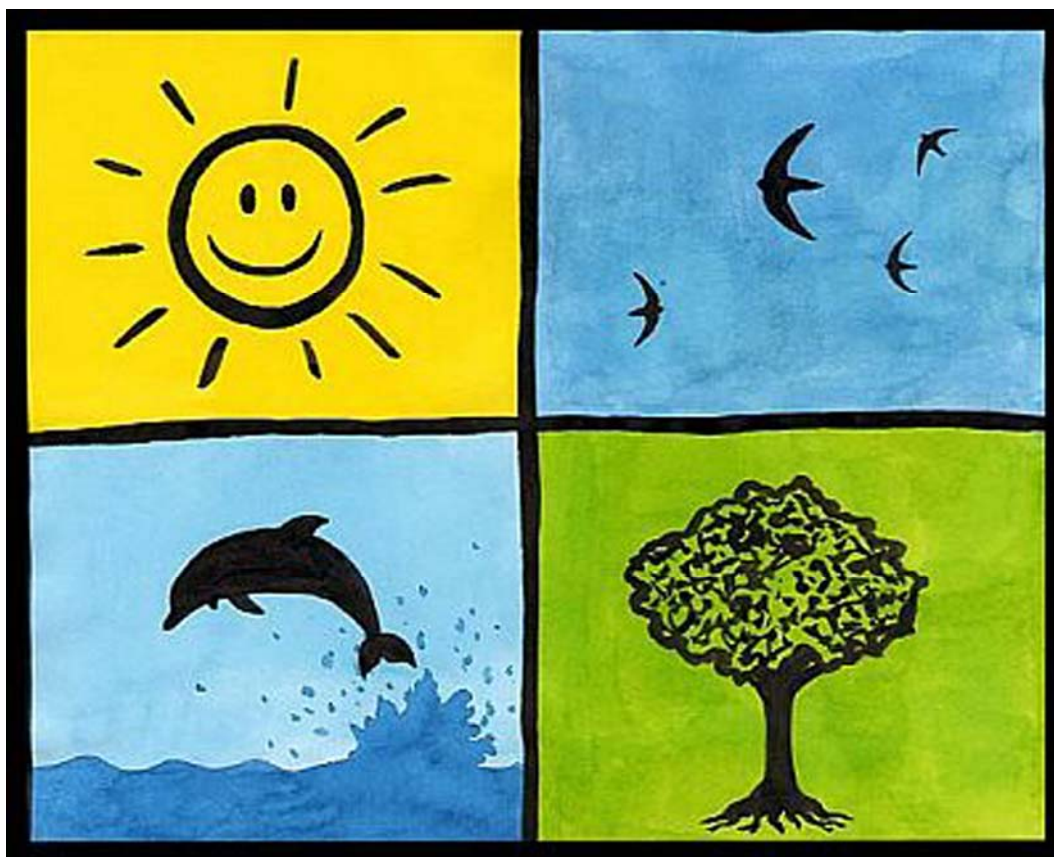
Természetvédelmi területek és a Natura 2000 területi kapcsolata

A védett természeti területek (nemzeti parkok, természetvédelmi területek, tájvédelmi körzetek) minden esetben külön jogszabállyal (minden egyes terület külön miniszteri-, vagy helyi jelentőségű védett természeti terület esetében önkormányzati rendelettel) kerülnek védelem alá, a természet védelméről szóló 1996. évi LIII. törvény (Tvt.) előírásainak megfelelően. A Natura 2000 hálózatba tartozó területeket pedig két európai uniós irányelv alapján kellett hazánkban is kijelölnie – a 79/409/EGK irányelv (madárvédelmi irányelv) és a 92/43/EGK irányelv (élőhelyvédelmi irányelv) alapján – amely az uniós csatlakozás egyik előfeltétele volt. A hazai jogrendben az európai közösségi jelentőségű természetvédelmi rendeltetésű területekről szóló 275/2004. (X. 8.) kormányrendelet tartalmazza az összes Natura 2000 területet. A két védelmi kategória között vannak átfedések. A Natura 2000 hálózatba a már eleve védett természeti területek több mint 90%-a bekerült, a hálózat csaknem 40%-át adják a már korábban is természetvédelmi oltalom alatt álló területek. Magyarországnak kb. 21%-a Natura 2000 terület.

A Natura 2000 területén folytatható tevékenységek

Amennyiben nincs egyéb korlátozás, a kijelölés kori tényleges földhasználatnak megfelelően hasznosítható a terület. Tulajdonjogra vonatkozó korlátozásokat nem ír elő.

Amennyiben jelentős változást követelnek a kijelölés kori földhasználatban a hatósági jogszabályi követelményekben, abban az esetben járhat kártalanítás a Natura 2000 területeken. Külön támogatási rendszer a Natura 2000 gyep (legelő) hasznosítású területeire került kidolgozásra. Részletek a 128/2007. FVM rendeletben találhatóak. Ezen kívül számos agrár-vidékfejlesztési támogatás esetén a Natura 2000 területeken gazdálkodók plusz pontokat kaphatnak a támogatás igénylés elbírálása során.



9. ábra Natura 2000

TANULÁSIRÁNYÍTÓ

1. feladat. Olvassa el az alábbi könyvrészletet: G 734 számú tankönyv „Agrárműszaki munka-, tűz- és környezetvédelem” szerzője Gerber Gábor, Gróf Rudolf 2008. (49–74 és 185–205 oldal)! Az előzőekben ismertetett tűzvédelemmel és Natura 2000-el kapcsolatos szakmai információtartalmat, illetve a tankönyvben olvasott ismeretek alapján válaszoljon a következő kérdésekre!

Milyen alapvető tűzvédelmi jogszabályokat ismer?

Milyen a tűzoltóság szervezeti felépítése?

Milyen tűzvédelmi feladatai vannak az állampolgároknak?

Mik a tűzvesélyességi osztályok?

Mi a tűzvédelmi oktatás és annak tartalma?

Hogyan kel a tüzet jelezni?

Ismertesse mi a tűz és a tűzeset!

Milyen tűzoltási módokat ismer?

Milyen tűzoltó anyagokat ismer?

Hogyan használja a tűzoltó anyagokat?

Milyen tűzoltó készülékeket ismer?

Mit a jelentése a Natura 2000-nek?

Mi határozza meg azt, hogy milyen területeket sorolunk a Natura 2000-be?

Mi a kapcsolat a természetvédelmi területek és a Natura 2000 területei között?

Milyen tevékenységek folytathatók a Natura 2000 területein?

2. feladat Tanulmányozza a szaktanára segítségével az iskola tanüzemében található tűzvédelmi berendezéseket, utasításokat, jelzéseket, tűzvédelemmel összefüggő jegyzőkönyveket!

Keresse meg és tanulmányozza a tanüzem földterületeinek besorolását természetvédelmi szempontból!

Adjon választ a következő kérdésekre:

Keresse meg egy az üzemben kihelyezett tűzoltó készülék kezelési utasítását és készítse egyszerű kezelési utasítást!

Keresse meg a tűzvédelmi oktatási naplót és tanulmányozza a bejegyzéseket, készítse oktatási vázlatot!

Gyűjtsön prospektusokat a különféle tűzvédelmi anyagokról, berendezésekről és mutassa azokat be társainak!

Írja le a tanüzemben található területek természetvédelmi és Natura 2000 besorolását!

Tanulmányozza a tanüzemben található Natura 2000 területek művelését!

Keressen különféle támogatási formákat a Natura 2000 területekre!

3. Figyelje szakoktatója bemutatóját és magyarázatát! Végezze el a következő feladatokat!

A készítse el a tanüzem időszakos tűzvédelmi oktatásának anyagát!

Készítsen tűzriadó tervet a tanüzemre!

Végezzen tűzoltást poroltó készülékkel!

Ellenőrizze a tanüzemben lévő járműveket, hogy megfelelő e tűzvédelmi felkészítésük!

Határozza meg a tanüzem Natura 2000 területeit!

Tegyen javaslatot a Natura 2000 területinek művelésére!

Keressen támogatási forrásokat a Natura 2000 területek támogatására!

MUNKANYELVI

ÖNELLENŐRZŐ FELADATOK

1. feladat

Írja le mik az állampolgárok tűzvédelmi feladatai!

2. feladat

Írja le mi minősül tűznek és tűzesetnek!

3. feladat

Írja le A, B, C, D tűzveszélyességi osztály esetén milyen teljesítményű tűzoltó készülékeket kell kihelyezni !

4. feladat

Írja le mi a Natura 2000 területének kijelölési alapja!

5. feladat

Írja le, hogy a Natura 2000 területén milyen tevékenységek folytathatók!

MEGOLDÁSOK

1. feladat

Az állampolgárok tűzvédelmi feladatai

Egy-egy tüzeset közvetlenül vagy áttételesen veszélyezteti az egyén, a család, a munkahely, az iskola, végső soron az ország anyagi javait, az életet és a testi épséget. Ezért minden állampolgár alapvető érdeke a tűzvédelmi rendelkezések ismerete, megtartása és megtartatása.

Alapvető elvárás az állampolgárokkal szemben, hogy úgy éljenek, dolgozzanak, tanuljanak és viselkedjenek, hogy a tüzek keletkezését megelőzzék. Erre neveljék a közvetlen környezetükben élőket, családtagjaikat, dolgozótársaikat és mindazokat, akikkel valamilyen módon érintkeznek.

Tűz esetén az állampolgár (a tűz jellegét, nagyságát és a saját felkészültségét figyelembe véve) köteles a tűz oltását megkezdeni, az életmentésben közreműködni, járművét, eszközeit, felszereléseit, anyagait (ellenszolgáltatás nélkül) rendelkezésre bocsátani, a tűz oltásának, vizsgálatának elősegítésére vonatkozó adatokat közölni.

2. feladat

Tűzvédelmi szempontból **tűznek minősül** az az égés, amely az ember, vagy a társadalom által nem kívánt helyen, időben és körülmények között jön létre, a környezetet közvetlenül vagy közvetve veszélyezteti.

Tüzesetnek minősül minden olyan esemény, amelynél az előbbieket szerint tűz bekövetkezett, függetlenül attól, hogy a tüzet mi okozta, továbbá anyagi javakban, életben okozott-e károsodást.

3. feladat

- A és B tűzveszélyességi osztályba soroltak esetén 50 m² alapterület után,
- C tűzveszélyességi osztályba soroltak esetén 200 m² alapterület után,
- D tűzveszélyességi osztályba soroltak esetén 800 m² alapterület után,
- E tűzveszélyességi osztályba soroltak esetén szükség szerint.

4. feladat

A Natura 2000 területének hivatalos kijelölési alapja az Európai Bizottság részére 2004-ben megküldött parcella térkép. Ezen kívül a 45/2006. (XII. 8.) KvVM rendeletből (az európai közösségi jelentőség természetvédelmi rendeltetésű területekkel érintett földrészletekről), amely tételesen felsorolja azon ingatlanok helyrajzi számát, amelyek a Natura 2000 hálózat részei.

5. feladat

A Natura 2000 területén folytatható tevékenységek

Amennyiben nincs egyéb korlátozás, a kijelölés kori tényleges földhasználatnak megfelelően hasznosítható a terület. Tulajdonjogra vonatkozó korlátozásokat nem ír elő.

Amennyiben jelentős változást követelnek a kijelölés kori földhasználatban a hatósági jogszabályi követelményekben, abban az esetben járhat kártalanítás a Natura 2000 területeken. Külön támogatási rendszer a Natura 2000 gyepek (legelő) hasznosítású területeire került kidolgozásra. Részletek a 128/2007. FVM rendeletben találhatóak. Ezen kívül számos agrár-vidékfejlesztési támogatás esetén a Natura 2000 területeken gazdálkodók plusz pontokat kaphatnak a támogatás igénylés elbírálása során.

IRODALOMJEGYZÉK

Felhasznált irodalom

– FVM VKSZI megbízásában G 734 számú tankönyv „Agrárműszaki munka-, tűz- és környezetvédelem” szerzője Gerber Gábor, Gróf Rudolf 2008.

Ajánlott irodalom

– FVM KSZI megbízásából G 377 számú tankönyv „Mezőgazdasági gépkezelő” (22 szerzői ív terjedelemben) szerzője Gerber Gábor, Gróf Rudolf 2004.

– FVM KSZI megbízásából G 378 számú tankönyv „Mezőgazdasági gépkezelő” Gerber Gábor, Gróf Rudolf, dr. Szajkó István 2005.

– FVM VKSZI megbízásában G 733 számú tankönyv „Traktorvezetők tankönyve” Gerber Gábor, Kocsis István, Klobusitzky György, Virágh Sándor 2007.

Fényképek és ábrák

Nyilvános szórólapokon, reklámanyagokban megjelent képek és saját felvételeim, ábráim.

A(z) 2209–06 modul 006–os szakmai tankönyvi tartalomeleme felhasználható az alábbi szakképesítésekhez:

A szakképesítés OKJ azonosító száma:	A szakképesítés megnevezése
54 621 02 0010 54 02	Mezőgazdasági technikus

A szakmai tankönyvi tartalomelem feldolgozásához ajánlott óraszám:
20 óra

MUNKANYELV

MUNKANYAG

A kiadvány az Új Magyarország Fejlesztési Terv
TÁMOP 2.2.1 08/1-2008-0002 „A képzés minőségének és tartalmának
fejlesztése” keretében készült.

A projekt az Európai Unió támogatásával, az Európai Szociális Alap
társfinanszírozásával valósul meg.

Kiadja a Nemzeti Szakképzési és Felnőttképzési Intézet
1085 Budapest, Baross u. 52.

Telefon: (1) 210-1065, Fax: (1) 210-1063

Felelős kiadó:
Nagy László főigazgató