



Lakatos Gábor

A személyvédelem teljesítése zavaró körülmények között



A követelménymodul megnevezése:
Testőri feladatok

A követelménymodul száma: 0702-06 A tartalomlelem azonosító száma és célcsoportja: SzT-005-50

SZEMÉLYVÉDELEM TELJESÍTÉSE ZAVARÓ KÖRÜLMÉNYEK KÖZÖTT

ESETFELVETÉS – MUNKAHELYZET

Hazai kormányzati szerv rendezésében, egy, a tudományos élettel kapcsolatos konferencia kerül megrendezésre a Budapesti Kongresszusi Központban. Erre a konferenciára meghívást kapott egy nemzetközileg elismert, megújuló energiaforrásokkal foglalkozó hazai tudós is, hogy előadásával kutatási eredményeit mutassa be a konferencia résztvevőinek.

Sajnos a konferencia megrendezése előtt az előadást tartó hazai tudóst írásban és telefonon életveszélyesen megfenyegették. A tudós életének és testi épségének, valamint a konferencián való részvételének biztosítása érdekében, egy személyvédelemmel foglalkozó szervezetet kértek fel a szervezők a hazai rendészeti szervekkel együttműködésben.

Nézzük hát azokat a legfontosabb feladatokat, amelyeket a személyvédelemmel foglalkozó szervezet ebben a kiélezett, "zavaró körülménynek" nevezett helyzetben a feladat biztonságos végrehajtása érdekében végrehajt.

Mielőtt továbbhaladna a tananyag szakmai részére, kérem, olvassa el a TANULÁSIRÁNYÍTÓ fejezetet.

SZAKMAI INFORMÁCIÓTARTALOM

A SZEMÉLYVÉDELEM ALAPJAI

A személyvédelem nem új keletű tevékenység. Már az ókorban római, germán és gall társadalmakban is az egyik legkedveltebb foglalkozás a katonáskodás volt. Az akkori főurak a legkiválóbb katonákat választották ki azért, hogy saját fegyveres testőrséget hozzanak létre. A történelem folyamán mit sem változott a helyzet, az uralkodók, egy-egy társadalom vezetői rétege ma is személyes testőrséget tart fent.

Napjainkban a biztonság, mint fogalom, és mint elvárt igény különösen nagy jelentőséggel bír. Ma már nem csak a társadalom hivatalos vezetőit, közjogi méltóságait illeti meg a személyi védelem, hanem üzletemberek, művészek, fenyegetett magánemberek is igényt tartanak a biztonságnak ennek a formájára.

1. A személyvédelem fogalma

A személyvédelem az a törvényeken és jogszabályokon alapuló, felkészült szakemberek által céltudatosan, terv- és szakszerűen végzett szolgáltatás jellegű tevékenység, amely természetes személy vagy személyek életének, testi épségének, emberi méltóságának megóvására, életvitelük zavartalanságának biztosítására irányul, a közvetlen környezetük jelentős megváltoztatása nélkül.

2. A védett személy

A védett személy fogalma alatt értjük azon személyt vagy személyeket, akik életét, testi épségét, emberi méltóságát, napi- vagy alkalmankénti programjaik zavartalanságát, nyugalma a személyvédelemmel foglalkozók (személyvédők) megbízás alapján jogszabályok és szakmai iránymutatások betartásával garantálni, biztosítani kötelesek.



1. ábra. A Pápa védelme¹

3. Veszélyeztetettségi kör

A veszélyeztetettségi kör a társadalom azon rétege, amely foglalkozása, munkaköre, társadalmi- és anyagi helyzete, politikai szerepvállalása, politikai nézetei, illetve más nyilvánosság előtt ismeret körülmény miatt fizikai erőszaknak, kényszerítésnek, zaklatásnak, esetleg merényletnek lehet kitéve.

A legveszélyeztetettebb munkakörök:

- politikusok,
- művészek,
- a tudományos élet kiemelkedő alakjai,
- vagyonos emberek,

¹ http://www.happycar.hu/images/papamobil_1.jpg, 2010.07.25. 10.12.

- gazdasági szakemberek,
- fontos személyek hozzátartozói, és
- azok az emberek, akiket keretül valamit ki lehet kényszeríteni.

4. A személyvédelem tevékenységi formái

A személyvédelem tevékenységi formáit a végrehajtás helyszíne, a feladat jellege, a feladat végrehajtáskor alkalmazott lehetséges módszerek, eszközök és eljárások alapján határozhatjuk meg. A legtipikusabb személyvédelmi formák a következők:

- Közvetlen személyőrzés, amikor a személyvédelem védett személy közvetlen fizikai védelmére irányul,
- Védelmi gyűrűk alkalmazása, amikor fokozott veszély áll fenn, és a védett személy köré egy vagy több, személyvédőből álló, átjárható védelmi gyűrűt kell felállítani,
- Lakhelybiztosítás, amikor élő erővel és technikai eszközzel komplexen kerül alkalmazásra a védett személy lakhelyének őrzés, védelme,
- Munkahely biztosítás, amikor élő erővel és technikai eszközzel komplexen kerül alkalmazásra a védett személy munkahelyének, munkakörnyezetének közvetlen őrzés, védelme
- Rendezvény és programbiztosítás, amikor a védett személy vagy személyek részvételével megtartásra kerülő rendezvényen, előre kidolgozott biztonsági tervnek megfelelően zajlik a személyvédelem,
- Lakhelybiztosítás, amikor élő erővel és technikai eszközzel komplexen kerül alkalmazásra a védett személy lakhelyének őrzés, védelme,
- Munkahely biztosítás, amikor élő erővel és technikai eszközzel komplexen kerül alkalmazásra a védett személy munkahelyének, munkakörnyezetének közvetlen őrzés, védelme
- Utásbiztosítás, ami a védett személy vagy személyek közlekedése során igénybe vett közlekedési eszközök, útvonalak teljes vagy részleges védelmére irányul.



2. ábra. Személyvédő munkában²

5. A veszély és a zavaró körülmény

A korábban már említett munkakörökben dolgozó személyek esetében, valamint olyan személyeknél, ahol személyes vagy anyagi, esetleg erkölcsi ellenérdekek vannak, minden esetben fenn áll a veszély lehetősége. A veszély ilyenkor valamilyen fizikai fenyegetettség, élet és testi épség elleni tett, tevékenység lehetősége.

A veszély "sokarcú". Nem tudjuk mikor, hol, és milyen formában jelentkezik. Van azonban lehetőség a veszély elhárítására, ha ismerjük a veszélyeztetettség okozati összefüggéseit, a veszély megjelenésének formáit, lehetőségeit.

A személyvédelmi munka során az, hogy adatokkal, ismeretekkel rendelkezünk a veszélyről, előnnyé formálható. Előny, mert tudjuk, hogy a védett személyt valamilyen formában támadás, atrocitás fogja érni, esetenként tudjuk azt is, hogy milyen formában jelentkezhet a veszélyhelyzet, és sok esetben tudhatjuk azt is, hogy hol és mikor számíthatunk a veszélyhelyzetre.

Természetesen hátrány is, mert sok esetben csak azt tudjuk, hogy konkrét fenyegetettség történt, de a legalaposabb elemző munka során sem tudjuk, még feltételezni sem a veszély megjelenésének idejét, módját és helyét.

Mindkét esetben a szakmai felkészültség, a begyakorlott védelmi taktika az, ami segít a váratlan veszélyhelyzetek megoldásában.

A személyvédelem általában normál, veszélyeztetettségtől mentesen zajlik. De vannak olyan esetek, amikor a személyvédelmi munka zavaró körülmények között kell hogy teljesüljön. Ezek a körülmények általában az általánostól eltérő, felderítő, információgyűjtő és elemző-értékelő munkát követelnek. Ilyen zavaró körülmények lehetnek, pl.:

² http://portal.zmne.hu/portal/page?_pageid=34,84858&_dad=portal&_schema=PORTAL
2008.08.07. 21.00.

- a védett személy életét, testi épségét közvetlen vagy közvetett módon fenyegetik,
- a védett személy közvetlen környezetében lévő személy életét, testi épségét közvetlen vagy közvetett módon fenyegetik,
- a védett személy tartózkodási helyét (pl.: konferencia, munkamegbeszélés, tárgyalás) közvetlen vagy közvetett módon fenyegetik.

Ezen kívül más, előre nem látható helyzetek is zavaró körülménynek minősülnek, hiszen olyan intézkedéseket kell bevezetni, amely eltér az általánostól. Ilyen zavaró tevékenység lehet:

- tűz az épületben,
- közüzemi hiba az épületben,
- elemi csapás,
- robbanás az épületben, vagy a védett személy környezetében,
- pánikhelyzet kialakulása a védett személy környezetében,
- állat vagy állatok közvetlen támadása,
- közlekedési baleset vagy egyéb katasztrófahelyzet.



3.ábra. Pánikhelyzet egy rendezvényen³

FELKÉZSÜLÉS A SZEMÉLYVÉDELEMRE

1. A védett személy "megismerése"

A védett személy megismerése egyik legfontosabb feladata a személyvédelemnek. A védett személy megismerése kiterjed a személy fizikai tulajdonságaira, kapcsolatrendszerére, szokásaira, és minden olyan – a védett személlyel kapcsolatos – tényre, amely hatással lehet a védett személy részére a biztonság garantálására.

³ <http://www.habostorta.hu/images/upload/asset/1/model-g4.jpg>, 2010.08.02. 10.11.

Az információ gyűjtés kiterjed a védett személy külső megjelenése, fizikai tulajdonságaira, így:

- neme,
- életkor,
- testmagassága és testalkata,
- fizikai tulajdonságai,
- egészségügyi állapota,
- testi fogyatékoságok,
- egyéb jellemzők (szemüveg, kontaktlencse, stb.)

Az információ gyűjtés kiterjed a védett személy kapcsolatrendszerére, így:

- családi kapcsolatai,
- feleség, gyermekek,
- szülei,
- rokonai és testvérei,
- barátai,
- munkatársak, kollégák,
- háztartási alkalmazottak,
- lakókörnyezet,
- szomszédok,
- postás, díjbeszedők,
- takarító, karbantartó, házmester,
- saját autószerelő

Az információ gyűjtés kiterjed a védett személy szokásaira is, így:

- alvás és ébredés,
- étkezési szokások,
- dohányzás, pipázás, alkohol fogyasztás,
- sport, séta,
- állattartás,
- klubtagságok, szokások,
- gyűjtő szenvedély,
- vezet-e gépjárművet,
- bal vagy jobbkezes,
- rokoni és baráti kapcsolatok.

A védett személyről történő információ-gyűjtés során személyes beszélgetést kell folytatni a védett személlyel. Itt tisztázni kell a védett személy elvárásait, a személyvédők elvárásait. Ismertetni kell a védett személy helyzetét, a védett személyt ért fenyegetettséget, annak optimális elhárításának, vagy a védelemnek a módját, taktikáját, a veszélyeztetettség csökkentésének vagy megszüntetésének a módjait, formáit és sajátosságait.

2. Információ gyűjtése a lehetséges veszélyforrásokról, potenciális támadókról

A védett személy ért közvetlen vagy közvetett fenyegetéskor egyfajta elemző-értékelő munkát kell végezni a személyvédőknek. Az elemző-értékelő munka végrehajtásának célja, hogy a lehető legjobban beazonosítsuk a lehetséges támadót, a lehetséges támadási módszert, valami a támadás lehetséges helyét és idejét. Az elemző-értékelő munka az alábbiakra terjedhet ki:

- a fenyegetés módja (telefonon, írásban, e-mailben, stb),
- a fenyegetés ideje,
- a fenyegetés konkrét tartalma

Ha szükséges, akkor további vizsgálatok elrendelése következhet, a profilalkotás, a támadó, veszélyt jelentő személy azonosítása érdekében. Ilyen vizsgálatok lehetnek: grafológiai vizsgálatok, hangelemzés, szakpszichológusok igénybevétele.



4. ábra. Vajon ki lehet a támadó személy?

A lehetséges támadó kiválasztásakor értékelni kell még:

- a védett személy családi hangulati állapota
- a lakókörnyezet magatartása
- változások a családi és az üzleti életben
- magánjellegű kapcsolatok alakulása
- programhelyek személyzete
- a védett személyt megfigyelő, kísérő személyek

A támadásokra jellemző viselkedésformák:

- feszülten figyelő, megfeszült testű személy
- idegesen követő, topogó, izgó-mozgó figyelő személy
- nyugodt, mosolygós, jól szituált, viselkedésében reakciós eltolódások vannak
- távolságtartó, másfajta tevékenységet színlel
- zavart, nem a környezetbe illő, pótcselekvést színlelő, szerepet játszani akaró, idegesen kérdező
- jó pozícióban álló, vagy szemből érkező, szemével célpontot kereső, tárgyakat vivő, a védelmet felismerő személy

- hangoskodó, ittasnak látszó társaság
- testi fogyatékossgot, elmezavart színlelő

3. Kapcsolatfelvétel a teljesítésben résztvevő érintett szervekkel, személyekkel

A hatékony védelem kialakítása érdekében a személyvédelmet végreható szerv felveszi a kapcsolatot azokkal a szervekkel, akik annak a rendezvénynek a szervezésében és biztosításában, ahol a védett személy részt vesz, érdekeltek. Ilyenek lehetnek:

- a rendezvényre meghívó fél
- program szervezője
- rendezvény szervezője
- épület, objektum, lakóhely üzemeltetője
- rendőrség
- őrző-védő szervek

A kapcsolatfelvétel célja, hogy közösen áttekintsék azokat a kérdéseket, teendőket, amelyek hozzájárulnak a védett személy biztonságának garantálásához, a program, rendezvény eseménymentes lebonyolításához. A megbeszélések, kapcsolatfelvételek során a személyvédelmet végrehajtó szerv információkat gyűjt a védelmi terv kialakításához, és megbeszéli az érintettekkel a védelem fontos részleteit, így pl:

- milyen körben publikált a rendezvény
- kik vesznek részt a rendezvényen
- hány fő vesz részt a rendezvények
- kik fogadják a védett személy
- kitűzők, jelzések
- beléptetés rendje
- program lefolyása
- ülésrend
- kijáratok, vészkiáratok, alaprajzok
- kikkel kerül kapcsolatba a védett személy
- tűzszerészeti átvizsgálás szükségessége
- felvonó, lépcsők állapota
- védelmi helyiségek
- tartalék áramforrások
- orvosi ügyelet
- rendező gárda
- egyéb alkalmazottak
- korábbi fenyegetettség

4. A menetvonal és a szemle

Az útvonaltervezés a gépjárművel történő közlekedés esetén alapfontosságú, elengedhetetlen feladat. Célja az, hogy a lehető legbiztonságosabb, vagy a védelmi tevékenységet leghatékonyabban megoldható útvonalat válasszunk ki a védett személy gépjárművel történő szállítása, vagy gyalog történő kísérése esetén.

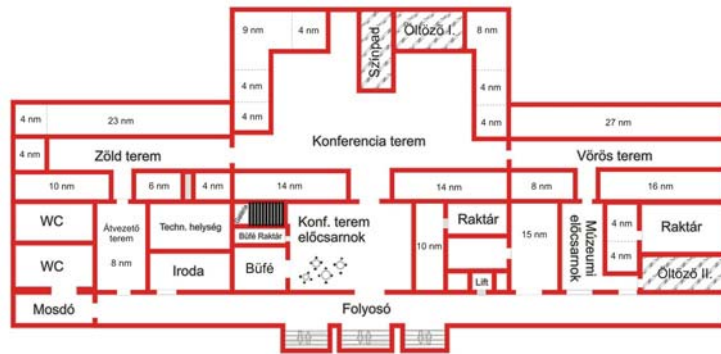
Az útvonaltervezés és kialakítás során az alábbiakat kell figyelembe venni:

- a lehetséges útvonalakat a védelmi tevékenység előtt be kell járni, átvizsgálni, elemezni,
- több lehetséges variáció kialakítása a célszerű,
- jól belátható és ellenőrizhető útvonalon történjen a közlekedés,
- gyors, dinamikus haladást biztosító útvonal kiválasztása,
- útlezárások, útfelbontások, sávszűkítések figyelembe vétele
- alkalmazhatóak-e a gépjárművek védelme, és a védelmi gyűrűk,
- kevés lehetséges veszélyforrás legyen az adott útvonalon.

A szemle során a személyvédelmet végrehajtó szerv vezetője vagy megbízottja felkeresi a védett személy által látogatott rendezvény szervezőjét, vagy az objektum üzemeltetőjét annak érdekében, hogy a védelmi tevékenységgel kapcsolatos információk átadásra kerüljenek, az épület, vagy objektum előzetes ellenőrzésén, egyfajta szemlén essen át. A szemle végrehajtása során tapasztaltak képezik a alapját a védelmi terv kialakításának. A másik fontos cél, hogy a személyvédelmi szerv vezetője a rendezvény és a védelem lebonyolítása érdekében megállapodást kössenek, és azt aláírják.

A szemle alapvetően az alábbiak vizsgálatára terjed ki:

- az objektum közvetlen környezete
- a beléptetés és a tartalék beléptetés helye, a beléptetés lehetséges rendszere
- kell-e lépcsőt vagy liftet használni
- milyen létszámú mozgás várható a helyszínen
- működnek-e a biztonsági berendezések
- fóliázottak, nyithatóak-e az ablakok
- mellékhelyiségek elhelyezkedése
- összeköttetési lehetőségek az épületen belül
- lehetséges védelmi helyiségek kijelölése
- vészkijáratok és tűzlépcsők elhelyezkedése, használhatósága
- fedett vagy átlátható-e a terület
- honnan várható esetleges támadás, az objektum gyenge pontjai
- hogy kerülhető el a nagy tömegben való mozgás
- milyen technikai eszközöket, berendezéseket kell beszerezni.



5. ábra. A Rendezvény helyszínének alaprajza

5. A védelmi terv kialakítása

A személyvédelem hatékony és célratoró végrehajtása érdekében pontos, és mindenre kiterjedő védelmi tervet kell kialakítani. A védelmi terv tartalmazza a rendezvénnyel, eseménnyel, a helyszínnel kapcsolatos alapadatokat, valamint a személyvédelmet érintő, és azt meghatározó legfontosabb információkat, tevékenységi formákat.

A védelmi terv legfontosabb tartalmi elemei a következők:

- program, vagy esemény pontos címe, helyszíne, megnevezése
- meghívók, rendezők, szervezők neve és címe,
- elsődleges és tartalék útvonalak
- szükséges utazási idő
- igénybe vett eszközök száma és típusa, feladataik
- igénybe vett erők (saját, együttműködő és bevonható) és vezetőik
- előzetes biztosítási feladatok
- parkolás rendje, helye
- tűzvédelmi és tűzszerészeti átvizsgálás helyei
- beléptetés rendje, feladatai, vezetőjük
- támadás esetén a kivonási útvonalak, védelmi helyiségek
- orvosi ügyelet a helyszínen, kórházak címei és telefonszámai
- érkezés és távozás ideje, helye, tartalékhelyek
- feladatok rendkívüli helyzetben
- hatóságok telefonszámai (mobil sürgősségi, hivatalos)
- bevont erők és eszközök feladatai

6. A védelmi csoport és a védelmi gyűrű kialakítása

A védelmi csoport a személyvédőkből álló olyan csoport, mely közvetlenül részt vesz a védett személy biztosításában. A védelmi csoport védelmi gyűrűkből áll, melyek koncentrikusan helyezkednek el, és önálló feladatokat hajtanak végre.

A védelmi csoport jelenléte már önmagában is "elrettentő" erejű, hiszen annak tevékenysége, elhelyezkedése jól látható, láthatja a védett személyt fenyegető személy vagy csoport is. A védelmi csoport fellépése, mozgása, a védett személyt érintő biztosítási tevékenysége erőt és biztonságot sugároz.

A védelmi gyűrű a személyvédelmi szakemberek által kialakított, egymással kapcsolatban álló személyi vonal, amelyet a védett személy körül alakítanak ki úgy, hogy az abban dolgozó védelmi szakemberek megakadályozzák a védett személy felé irányuló támadást, hogy őt ellenőrzés nélkül senki ne tudja megközelíteni.

Kiemelt fontosságú a védelmi gyűrű kialakítása akkor, amikor a védett személyt közvetlen vagy közvetett fenyegetés érte, és a védelmi tevékenység így zavaró körülmények között zajlik.

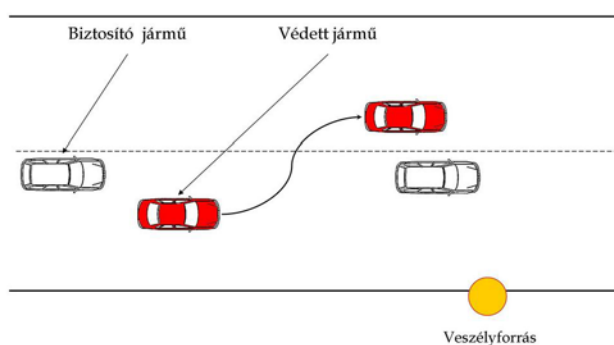
A védelmi gyűrű alkalmazásának legfontosabb esetei:

- a személyvédelemben zavaró körülmény áll fenn (lehetőleg állandóan),
- épületbe ki és belépés esetén,
- nem ellenőrzött épületben történő mozgás esetén,
- lépcsőn történő mozgás esetén,
- gépjárművel történő mozgás esetén, valamint akkor ha
- a biztonság csak így garantálható.

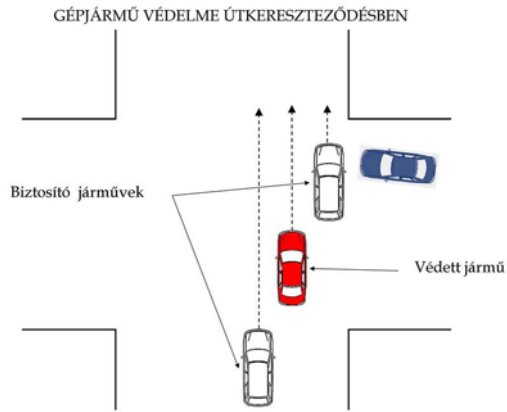
A védelmi gyűrű alkalmazásának alapfeladatai:

- támadási szándék felismerése
- támadás blokkolása,
- védett személy kivonása a támadás helyszínéről,
- támadó személy elfogása.

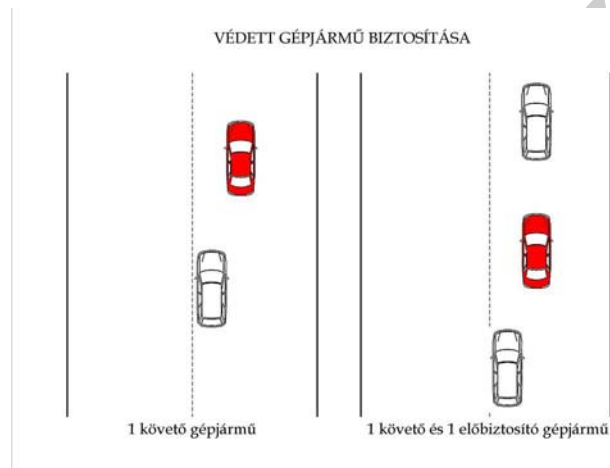
GÉPJÁRMŰ VÉDELME VESZÉLYFORRÁS ESETÉN



6. ábra. Gépjármű védelme veszélyforrás esetén

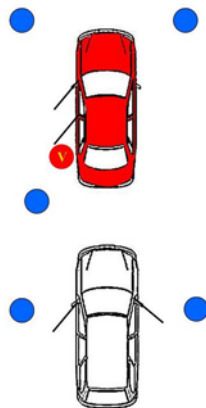


7. ábra. Gépjármű védelme kereszteződésben

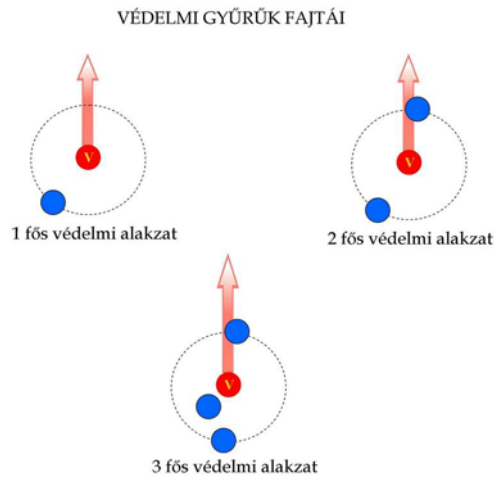


8. ábra. Védett gépjármű biztosítása

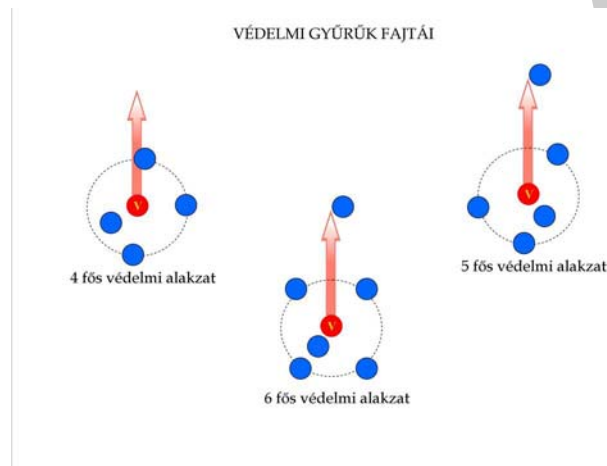
KI- ÉS BESZÁLLÓ VÉDETT SZEMÉLY BIZTOSÍTÁSA



9. ábra. Ki- és beszállás biztosítása



10. ábra. Védelmi gyűrű kialakítása



11. ábra. Védelmi gyűrű kialakítása

7. A védelmi tevékenység begyakorlása

A személyvédelemre történő felkészülés során alapvető fontosságú, hogy a személyvédelemben résztvevő személyvédőket, esetenként a védett személy begyakoroltassuk a kialakított védelmi taktikákra, fogásokra és eljárásokra.

A gyakorlás során igénybe kell venni az alkalmazni kívánt technikai eszközöket, gépjárműveket, hogy azok alkalmazása, használata készség szinten működjenek.

A gyakorlás során nem csak a személyvédelmi mozdulatok, fogások kerülnek "csiszolásra", hanem a csoporton belüli kommunikáció, egymásra való figyelés, az összhang is fejlődik, de kialakul a csapatszellem is, az egymásért történő felelősség vállalása.



12. ábra. Önvédelmi gyakorlatok⁴



13. ábra. Személyvédelem gyakorlása⁵

A SZEMÉLYVÉDELEM VÉGREHAJTÁSÁT MEGELŐZŐ ELIGAZÍTÁS

A személyvédelmi tevékenység végrehajtása előtt a személyvédelem vezetője a személyvédelemben közvetlenül résztvevő személyvédőknek eligazítást tart. Az eligazítás célja az, hogy a személyvédelemben résztvevők megismerjék a védelmi helyzetet, a védelemmel kapcsolatos alapinformációkat, a helyszínt és a feladataikat.

A védelem előtti eligazítás az alábbi, legfontosabb elemeket tartalmazza:

⁴ <http://vagyonorujsg.hu/vagyonorujsg/images/stories/riport1.JPG>, 2010. 08.01. 21.10.

⁵ http://www.ibssa.hu/upload/Image/Testor_kurzus_HUN-USA-2009/IBSSA%2003.JPG, 2010.08.01. 21.10.

- a védett személy bemutatása,
- a védelem kialakítását megelőző közvetlen vagy közvetett fenyegetés tartalma, program, vagy esemény pontos címe, helyszíne, megnevezése,
- a program kezdete és pontos tartalma,
- meghívók, rendezők, szervezők neve és telefonszámai,
- elsődleges és tartalék útvonalak,
- védelmi csoportok kialakítása, feladataik, vezetőik,
- összeköttetés, kapcsolattartás tisztázása, hívószámok, forgalmazási rendek,
- igénybe vett erők (saját, együttműködő és bevonható) és vezetőik,
- előzetes biztosítási feladatok,
- parkolás rendje, helye,
- beléptetés rendje, feladatai, vezetőjük,
- támadás esetén a kivonási útvonalak, védelmi helyiségek,
- orvosi ügyelet a helyszínen, kórházak címei és telefonszámai,
- érkezés és távozás ideje, helye, tartalékhelyek,
- feladatok rendkívüli helyzetben.

A személyvédelmet megelőzően a védelem vezetője, ha szükségesnek látja, felkészíti a védett személy a zavaró körülmények között végrehajtott védelemre, annak módjára, momentumaira. Magatartásformákat és viselkedési mintákat ajánl arra az esetre, ha személyét támadás érné, vagy a védett személy kivonására, védelmi helységbe történő helyezésre kerül sor.

A SZEMÉLYVÉDELEM VÉGREHAJTÁSA

1. Előzetes biztosítási feladatok

A rendezvény megkezdése előtt 1–8 órával a rendezvény helyszínre érkező személyvédők ellenőrzés alá vonják a rendezvény objektumát és annak közvetlen környezetét. Célja az, hogy a rendezvény megkezdése előtt ismét tételes átvizsgálást hajtsanak végre, átkutassák az objektumot, és felfedjék a még lehetséges veszélyforrásokat. Ennek keretében az alábbi területeket vizsgálják át és ellenőrzik:

- kiszállás tervezett környéke
- bejáratok,
- beléptetés módja,
- támadásra alkalmas pontok,
- technikai eszközök ,
- baleseti szempontból veszélyes helyek ellenőrzése,
- meghívottak, személyzet
- biztonsági átvizsgálás az objektum teljes egészére
 - rejtett vagy álcázott robbanószerkezetek
 - tűzszerészeti átvizsgálás
 - elbújt személyek felkutatása
 - műszaki hibák felismerése, kijavíttatása

Az előzetes biztosítási feladatok végrehajtása a nyilvánosság kizárásával, diszkréten történik, és minden esetben az üzemeltető, üzemben tartó, a rendezvényszervező, vagy a tulajdonos részvételével történjen. Figyelni kell arra, hogy a végrehajtása a lehető legkisebb zavarral, felfordulással kerüljön végrehajtásra, és a felfedett hiányosságokat szükség szerint azonnal ki kell javítani.



14. ábra. Páncélozott személyvédelmi gépjármű⁶

Rendellenesség esetén, azonnali intézkedés keretében az alábbiakat kell biztosítani:

- tartalék helyen történjen a kiszállás és a védett személy érkeztetése,
- tartalék útvonalak alkalmazása a belső közlekedésre,
- más gépjárművek igénybevétele a távozás biztosítására,
- programmódosítása vagy lemondás.

2. A személyvédelem vezetőjének egyéb feladatai

A személyvédelmet végrehajtó szerv vezetője komplex feladatot hajt végre. A személyvédelmi feladatok végrehajtása irányítása során számos tevékenységet felügyel, koordinál. A személyvédelem vezetőjének kiemelt feladatai közé tartoznak az alábbiak:

- **Biztosítja a védett személy helyszínre érkezését és távozását.** A helyszínre érkezés és a távozás igen kritikus pontja a személyvédelemnek. Ennek oka az, hogy ebben az időszakban a legvédtelenebb a védett személy, hiszen általában a gépjármű páncélozott, és az épület, amelybe belép igen jól védhető, biztonságot nyújt. Ebben a szakaszban a nyílt terepről is érheti támadás.

⁶ http://www.autosoldalok.hu/sajat_oldalok/hir_kepek/2008/10/1951_1.jpg, 2010.08.07. 21.11.

- **Felügyeli a beléptetés rendjét.** A beléptetés során nyílik arra lehetőség, hogy illetéktelen személyek (esetleg elmaszkírozva, hamis belépési engedélyekkel) beléphessenek, illetve az objektumba veszélyes tárgyakat, fegyvereket, robbanóanyagot bevihessenek.
- **Külön csatornán állandó kapcsolatban van a megbízójával.** A folyamatos kapcsolattartás a megbízó és a személyvédelmi feladatokat ellátó szerv vezetője között elengedhetetlen. A kölcsönös tájékoztatás a személyvédelem során alapja a hatékony és biztonságos együttműködésnek.
- **Folyamatosan figyelemmel kíséri a védett személy környezetét.** A védett személy esetenként kikerül a védelmi gyűrű biztonságából. Ebben az esetben fokozott figyelmet kell fordítani a védett személy közvetlen és közvetett környezetére is.
- **Biztosítás vezetőjeként engedélyt ad a munka befejezésére.** Abban az esetben, ha a védelmi tevékenység biztonságos eredménnyel zárul, a védett személy testi épsége megóvott, a személyvédők csak akkor fejezik be tevékenységüket, és vonulnak vissza, ha arra konkrét utasítást kapnak. Ezt az utasítást a személyvédelemmel foglalkozó szerv vezetője vagy arra kijelölt tagja adhatja meg.



15. ábra. Aktív személyvédelem⁷

A SZEMÉLYVÉDELEM BEFEJEZÉSE

A személyvédelmi munka a védett személy biztonságba helyezésével, testi épsége megóvása után sem fejeződik be. A védelmi szerv vezetőjének vagy megbízottjának számos, főleg adminisztratív feladatai is vannak.

Értékelő munkát végzése a megbízással és annak teljesítésével kapcsolatban. Ebben az értékelő tevékenységben számba veszi azokat a feladatokat, amelyeket végre kellett hajtani a megbízás teljesítése érdekében. A vezető az alábbi szempontok alapján értékeli:

⁷ http://www.patrolguard.sk/images/firma/pg_male.jpg, 2010.08.01. 13.00.

- előzetes információgyűjtési tevékenység,
- a beérkezett információk elemzése és értékelése,
- útvonal kiválasztásának helyessége,
- a szemle végrehajtásának hatékonysága,
- a védelmi terv kialakításának helyessége,
- a védelmi csoport kialakítása,
- a védelmi gyűrűk kialakítása, működése,
- az EÁP és a be- és kiléptetés végrehajtása,
- együttműködő szervek és erők értékelése,
- a biztonság fenntartásának értékelése,
- támadás esetén a védelmi feladatok értékelése,
- támadás esetén a menekítés végrehajtása, az elkövető elfogása,
- a védett személy elszállítása és biztonságba helyezése,
- a védelmi feladatok befejezésének mozzanatai.

Jelentéskészítés a személyvédelmi tevékenységről a megbízójának. A megbízónak készült jelentés tartalmazza azokat az információkat, amelyek a megbízó biztonsága, védelme érdekében végrehajtott feladatokkal kapcsolatos. A megbízónak készült jelentés általában az alábbiakat tartalmazza:

- a megbízással kapcsolatos alapadatok (idő, hely, alapfeladat),
- a felkészülés során végrehajtott feladatok,
- a személyvédelem konkrét végrehajtásának feladatai, tapasztalatai,
- az esetleges támadás blokkolásának, és a biztonságba helyezés tapasztalatai,
- a személyvédelem végrehajtásához használt technikai eszközök,
- a személyvédelem végrehajtásához alkalmazott élő erők,
- a tevékenység részletes költségvetése.

A személyvédelmi munka befejezésével, a megbízó felé készített jelentés elfogadásával, a vezető, vagy annak megbízottja Intézkedik a megbízatással kapcsolatos költségek érintettekhez (személyvédelmi szakemberek, együttműködők, szolgáltatók) történő átutalására, kifizetésére, az érintettekhez való eljuttatására.

Összefoglalás

"Hazai kormányzati szerv rendezésében, egy, a tudományos élettel kapcsolatos konferencia kerül megrendezésre a Budapesti Kongresszusi Központban. Erre a konferenciára meghívást kapott egy nemzetközileg elismert, megújuló energiaforrásokkal foglalkozó hazai tudós is, hogy előadásával kutatási eredményeit mutassa be a konferencia résztvevőinek. Sajnos a konferencia megrendezése előtt az előadást tartó hazai tudóst írásban és telefonon életveszélyesen megfenyegették. A tudós életének és testi épségének, valamint a konferencián való részvételének biztosítása érdekében, egy személyvédelemmel foglalkozó szervezetet kértek fel a szervezők a hazai rendészeti szervekkel együttműködésben."

Ebben a fejezetben bemutatjuk azokat a legfontosabb feladatokat, amelyeket a személyvédelemmel foglalkozó szervezet ebben a kiélezett, "zavaró körülménynek" nevezett helyzetben a feladat biztonságos végrehajtása érdekében végrehajtanak.

TANULÁSIRÁNYÍTÓ

Ebben a tananyagegységben több olyan szakmai ismeretterülettel fogunk foglalkozni, amelyek szorosan kapcsolódnak a biztonsági szakterületen dolgozó személyek feladataival, ezért javasoljuk, hogy a hatékony megértés érdekében tartsa be az alábbiakat:

1. Lehetőség szerint ne szó szerint tanulja az anyagot, hanem az értelmi tanulást alkalmazza, minden elolvasott kisebb részlet után gondolja át mit tartalmaz az olvasott részlet,
2. Minden esetben gondolkozzon rendszerben, hiszen a az elfogás, előállítás és a büntető feljelentés megtétele csak egy részlete a szakmai rendészeti munkának,
3. Tartson esetenként szünetet, közben elemezze, gondolja át a tananyag tartalmát,
4. Nagyon fontos s a szakmai szövegek megértése, ezért fordítson figyelmet azok elsajátításának,
5. A rendszerben való gondolkodás, és az ismeretek hatékony elsajátítása érdekében alkalmazza a a kötelező és ajánlott irodalmakat,
6. Amennyiben az lehetséges, keressen a témával kapcsolatos publikációkat, cikkeket és képeket az interneten,
7. Az önellenőrzés során alaposan olvassa el, gondolja át a kérdéseket, és őszintén, logikusan és közérthetően válaszoljon azokra.

ÖNELLENŐRZŐ FELADATOK

1. feladat

Ismertesse a személyvédelem fogalmát!

2. feladat

Ismertesse a védett személy fogalmát!

3. feladat

Sorolja fel a személyvédelem tevékenységi formáit!

9. feladat

Sorolja fel a védelmi gyűrű alkalmazásának legfontosabb eseteit és a védelmi gyűrűk alapfeladatait!

MUNKANYAG

10. feladat

Sorolja fel a védelem előtti eligazítás tartalmát!

MEGOLDÁSOK

1. feladat

A személyvédelem az a törvényeken és jogszabályokon alapuló, felkészült szakemberek által céltudatosan, terv- és szakszerűen végzett szolgáltatás jellegű tevékenység, amely természetes személy vagy személyek életének, testi épségének, emberi méltóságának megóvására, életvitelük zavartalanságának biztosítására irányul, a közvetlen környezetük jelentős megváltoztatása nélkül.

2. feladat

A védett személy fogalma alatt értjük azon személyt vagy személyeket, akik életét, testi épségét, emberi méltóságát, napi- vagy alkalmankénti programjaik zavartalanságát, nyugalma a személyvédelemmel foglalkozók (személyvédők) megbízás alapján jogszabályok és szakmai iránymutatások betartásával garantálni, biztosítani kötelesek.

3. feladat

- Közvetlen személyőrzés,
- Védelmi gyűrűk alkalmazása,
- Lakhelybiztosítás,
- Munkahely biztosítás,
- Rendezvény és programbiztosítás
- Lakhelybiztosítás,
- Munkahely biztosítás,
- Utasbiztosítás

4. feladat

A személyvédelem általában normál, veszélyeztetettségtől mentesen zajlik. De vannak olyan esetek, amikor a személyvédelmi munka zavaró körülmények között kell hogy teljesüljön. Ezek a körülmények általában az általánostól eltérő, felderítő, információgyűjtő és elemző-értékelő munkát követelnek. Ilyen zavaró körülmények lehetnek, pl.:

- A védett személy életét, testi épségét közvetlen vagy közvetett módon fenyegetik,
- A védett személy közvetlen környezetében lévő személy életét, testi épségét közvetlen vagy közvetett módon fenyegetik,
- A védett személy tartózkodási helyét (pl.: konferencia, munkamegbeszélés, tárgyalás) közvetlen vagy közvetett módon fenyegetik.

Ezen kívül más, előre nem látható helyzetek is zavaró körülménynek minősülnek, hiszen olyan intézkedéseket kell bevezetni, amely eltér az általánostól. Ilyen zavaró tevékenység lehet:

- Tűz az épületben,
- Közüzemi hiba az épületben,
- Elemi csapás,
- Robbanás az épületben, vagy a védett személy környezetében,
- Pánikhelyzet kialakulása a védett személy környezetében,
- Állat vagy állatok közvetlen támadása,
- Közlekedési baleset vagy egyéb katasztrófhelyzet.

5. feladat

- Alvás és ébredés,
- Étkezési szokások,
- Dohányzás, pipázás, alkohol fogyasztás,
- Sport, séta,
- Állattartás,
- Klubtagságok, szokások,
- Gyűjtő szenvedély,
- Vezet-e gépjárművet,
- Bal vagy jobbkezes,
- Rokoni és baráti kapcsolatok.

6. feladat

- Feszülten figyelő, megfeszült testű személy
- Idegesen követő, topogó, izgó-mozgó figyelő személy
- Nyugodt, mosolygós, jól szituált, viselkedésében reakciós eltolódások vannak
- Távolságtartó, másfajta tevékenységet színlel
- Zavart, nem a környezetbe illő, pótcselekvést színlelő, szerepet játszani akaró, idegesen kérdező
- Jó pozícióban álló, vagy szemből érkező, szemével célpontot kereső, tárgyakat vivő, a védelmet felismerő személy
- Hangoskodó, ittasnak látszó társaság
- Testi fogyatékossgot, elmezavart színlelő

7. feladat

- Az objektum közvetlen környezete
- A beléptetés és a tartalék beléptetés helye, a beléptetés lehetséges rendszere
- Kell-e lépcsőt vagy liftet használni
- Milyen létszámú mozgás várható a helyszínen
- Működnek-e a biztonsági berendezések
- Fóliázottak, nyithatóak-e az ablakok
- Mellékhelyiségek elhelyezkedése
- Összeköttetési lehetőségek az épületen belül
- Lehetséges védelmi helyiségek kijelölése

- Vészkijáratok és tűzlépcsők elhelyezkedése, használhatósága
- Fedett vagy átlátható-e a terület
- Honnan várható esetleges támadás, az objektum gyenge pontjai
- Hogy kerülhető el a nagy tömegben való mozgás
- Milyen technikai eszközöket, berendezéseket kell beszerezni.

8. feladat

- Program, vagy esemény pontos címe, helyszíne, megnevezése
- Meghívók, rendezők, szervezők neve és címe,
- Elsődleges és tartalék útvonalak
- Szükséges utazási idő
- Igénybe vett eszközök száma és típusa, feladataik
- Igénybe vett erők (saját, együttműködő és bevonható) és vezetőik
- Előzetes biztosítási feladatok
- Parkolás rendje, helye
- Tűzvédelmi és tűzszerészeti átvizsgálás helyei
- Beléptetés rendje, feladatai, vezetőjük
- Támadás esetén a kivonási útvonalak, védelmi helyiségek
- Orvosi ügyelet a helyszínen, kórházak címei és telefonszámai
- Érkezés és távozás ideje, helye, tartalékhelyek
- Feladatok rendkívüli helyzetben
- Hatóságok telefonszámai (mobil sürgősségi, hivatalos)
- Bevont erők és eszközök feladatai

9. feladat

A védelmi gyűrű alkalmazásának legfontosabb esetei:

- A személyvédelemben zavaró körülmény áll fenn (lehetőleg állandóan),
- Épületbe ki és belépés esetén,
- Nem ellenőrzött épületben történő mozgás esetén,
- Lépcsőn történő mozgás esetén,
- Gépjárművel történő mozgás esetén, valamint akkor ha
- A biztonság csak így garantálható.

A védelmi gyűrű alkalmazásának alapfeladatai:

- Támadási szándék felismerése
- Támadás blokkolása,
- Védett személy kivonása a támadás helyszínéről,
- Támadó személy elfogása.

10. feladat

- A védett személy bemutatása,
- A védelem kialakítását megelőző közvetlen vagy közvetett fenyegetés tartalma,
- Program, vagy esemény pontos címe, helyszíne, megnevezése,
- A program kezdete és pontos tartalma,
- Meghívók, rendezők, szervezők neve és telefonszámai,
- Elsődleges és tartalék útvonalak,
- Védelmi csoportok kialakítása, feladataik, vezetőik,
- Összeköttetés, kapcsolattartás tisztázása, hívószámok, forgalmazási rendek,
- Igénybe vett erők (saját, együttműködő és bevonható) és vezetőik,
- Előzetes biztosítási feladatok
- Parkolás rendje, helye
- Beléptetés rendje, feladatai, vezetőjük
- Támadás esetén a kivonási útvonalak, védelmi helyiségek
- Orvosi ügyelet a helyszínen, kórházak címei és telefonszámai
- Érkezés és távozás ideje, helye, tartalékhelyek
- Feladatok rendkívüli helyzetben

IRODALOMJEGYZÉK

FELHASZNÁLT IRODALOM

- Podoski Gábor: Személyvédelmi Ismeretek, DEDIT Kft, 1995
- Őrzés-védelem, Jegyzet a biztonságtechnikai mérnök hallgatók részére, PRO LEX Kkt., Budapest, 1995
- Dr. Madácsi Gábor: A személyi biztosítás módozatai és fokozatai. CEDIT Kft.. Budapest, 1999
- Gyöngyösi-Molnár-Földesi-Ifj. Képíró-Tanyi: Sportrendezvények biztosításának gyakorlati útmutatója, ROY 96 Security, 2007

AJÁNLOTT IRODALOM

- Podoski Gábor: Személyvédelmi Ismeretek, DEDIT Kft, 1995
- Gyöngyösi-Molnár-Földesi-Ifj. Képíró-Tanyi: Sportrendezvények biztosításának gyakorlati útmutatója, ROY 96 Security, 2007

A(z) 0702-06 modul 005-ös szakmai tankönyvi tartalomeleme felhasználható az alábbi szakképesítésekhez:

A szakképesítés OKJ azonosító száma:	A szakképesítés megnevezése
31 861 01 1000 00 00	Biztonsági őr
31 861 01 0100 31 01	Testőr
54 861 01 0000 00 00	Biztonságszervező I.
54 861 01 0100 33 01	Biztonságszervező II.

A szakmai tankönyvi tartalomelem feldolgozásához ajánlott óraszám:
20 óra

MUNKANYAG

MUNKANYAG

A kiadvány az Új Magyarország Fejlesztési Terv
TÁMOP 2.2.1 08/1-2008-0002 „A képzés minőségének és tartalmának
fejlesztése” keretében készült.

A projekt az Európai Unió támogatásával, az Európai Szociális Alap
társfinanszírozásával valósul meg.

Kiadja a Nemzeti Szakképzési és Felnőttképzési Intézet
1085 Budapest, Baross u. 52.
Telefon: (1) 210-1065, Fax: (1) 210-1063

Felelős kiadó:
Nagy László főigazgató