



Dr. Koch Mária

## Munkavédelem a kereskedelemben



A követelménymodul megnevezése:

**A kereskedelmi egység szabályszerű működtetése**

A követelménymodul száma: 0005-06 A tartalomlelem azonosító száma és célcsoportja: SzT-001-50

## MUNKAVÉDELEM A KERESKEDELEMBEN

### ESETFELVETÉS – MUNKAHELYZET

Miért fontos a ma embere számára a munkahelyi biztonság?

Gazdasági szempontból a munkavállaló egészségének és biztonságának biztosítása kizárólag többletköltségeket jelent a munkáltató számára?

### SZAKMAI INFORMÁCIÓTARTALOM

#### MIÉRT FONTOS A MA EMBERE SZÁMÁRA A MUNKAHELYI BIZTONSÁG?

„Az ipari fejlődés eredményezte az elmúlt században azt a felismerést, hogy a munkáltatónak fontos gazdasági érdeke fűződik a munkavállaló egészségének, biztonságának megóvásához. A műszaki és társadalmi fejlődéssel a dolgozót fenyegető kockázatok nem csökkentek, hanem éppenséggel sokasodtak, miközben a gazdaságilag fejlett országokban az ember egyre többre értékeli az egészségét, biztonságát, jó közérzetét.

A munkakörnyezet a legveszélyesebb emberi környezet, amelynek károsító kockázata 1–3 nagyságrenddel magasabb más környezetekénél. A kockázatok különféle formákban jelennek meg, a veszélyes gépektől kezdve a veszélyes anyagokon át egészen a munkakörnyezet lelki és szociális tényezőikig, ide értve a rossz munkaszervezést, a szociális és higiénés ellátás hiányosságait, a munkahely emberi tényezőit is.”<sup>1</sup>

Valamennyiünk családjában, környezetében akad olyan ember, akinek – betegség következményeképpen – megváltoztak az életviszonyai: nem tudja ellátni korábbi munkáját, esetleg a család megélhetése is veszélybe került. Megfelelő egészségi állapotunk a munkavégzés előfeltétele. Egészségünk pótolhatatlan értékünk.

Mivel életünk jelentős részét munkahelyünkön töltjük, az ország lakossága, a nagyobb és kisebb közösségek számára is feltétlenül szükséges a munkahelyek károsító hatásainak csökkentése. Ehhez nélkülözhetetlen minden ember, valamennyi szereplő aktív közreműködése.

---

<sup>1</sup> 20/2001. (III. 30.) Országgyűlési határozat a Munkavédelem Országos Programjáról

A munkavállaló értékét alapvetően

- szakmai ismeretei, tudása,
- jártassága, tapasztalata,
- egészségi állapota

határozza meg.

Ez első két tényező már a munkára jelentkezéskor meghatározó szempont, a harmadik tényező, az egészség, csak akkor válik fontossá, ha hiányzik. Amikor valamilyen formában és mértékben sérül az egészség, megjelennek ennek hátrányos következményei, anyagi és egyéb szempontból egyaránt.

A dolgozó szempontjából ezek a következmények:

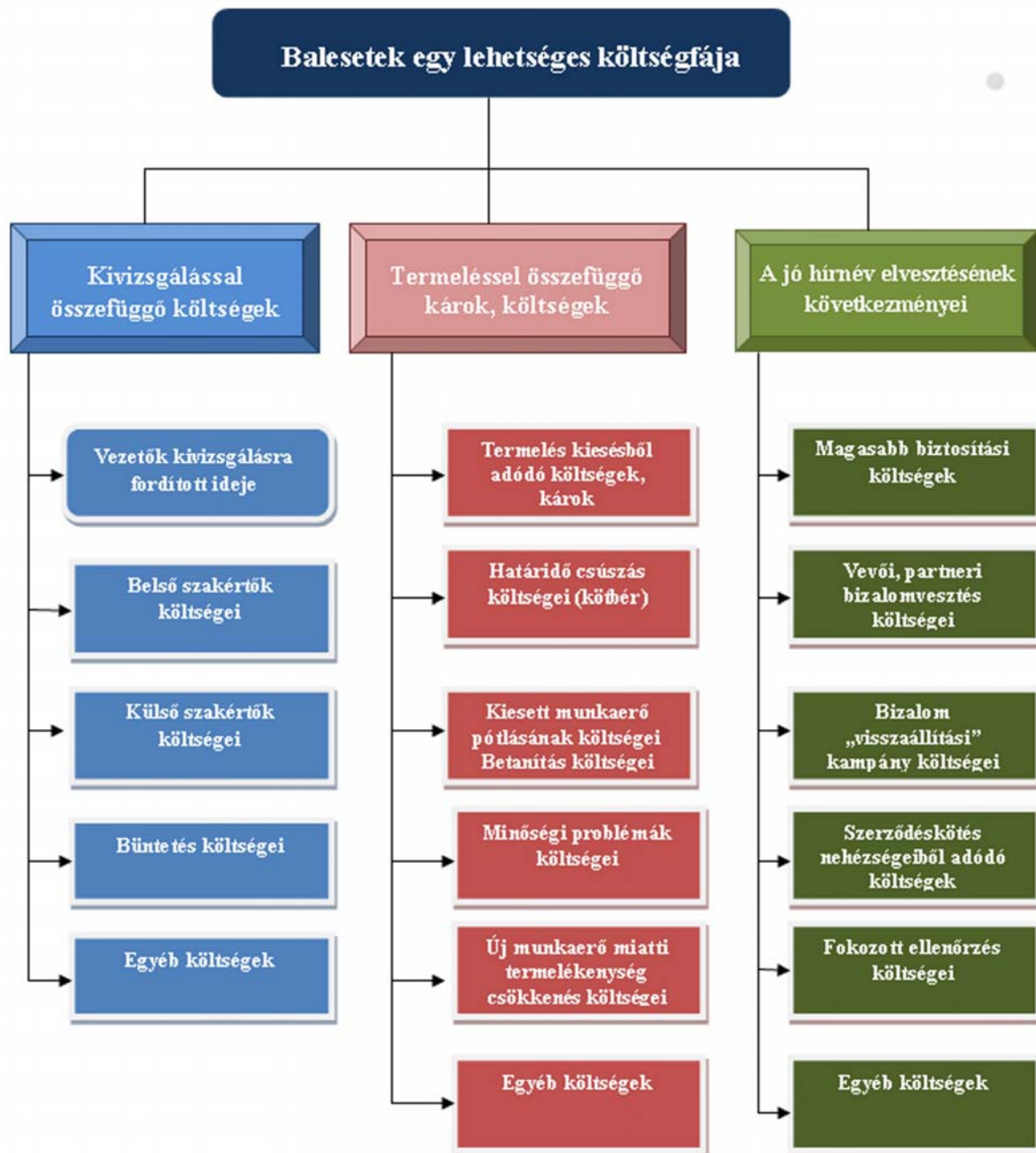
- keresetkiesés (táppénz, túlmunka lehetőségének elvesztése);
- nem megtérülő befektetések (pl. megszerzett szakmáját nem folytathatja tovább);
- egzisztenciális problémák: munkahely elvesztése, pályamódosítási kényszer, a megbetegedés okozta többlet költségek;
- munkavállaló családját érintő hatások;
- személyes életének megnehezülése;
- egyéb további következmények.

A munkáltatónál jelentkező hátrányok:

- kártérítési és megtérítési kötelezettségek,
- a munkaerő kiesése okozta termelőkiesés,
- a munkaerő pótlásának: új munkaerő képzésének, betanításának költsége.

Nagyon fontos a munkáltató és a dolgozók együttműködése az egészségvédelem és a biztonság színvonalának biztosítására, emelésére. Ez tervezhető, ütemezhető forrásfelhasználást jelent, ellentétben a balesetek, egészségkárosodások okozta költségekkel, amelyek egy kisebb vállalkozás esetén akár a cég felszámolását is eredményezhetik. A hatékony munkahelyi egészségfejlesztés és egészségvédelem, munkabiztonság növeli a vállalat hatékonyságát, eredményességét, a munkavállalók munkakedvét, elkötelezettségét.

A nem megfelelő színvonalú munkavédelem előre nem tervezett költségek növekedését eredményezi. A 001. kép egy baleset lehetséges költségfáját mutatja be.



1. ábra. Egy baleset lehetséges költségfája<sup>2</sup>

<sup>2</sup> Forrás: Kapás Zsolt: Munkahelyi egészségvédelmi és biztonsági irányítási rendszerek OMKT Kft. 2009. 11. o.

A 001. képről leolvasható, hogy a nem tervezett költségek megjelenése mellett – az egészség és biztonság hiányából fakadóan – növekszik az elmaradt haszon nagysága is, mindez pedig egyre romló társadalmi, környezeti megítélés mellett megy végbe. Nő a fluktuáció, csökken a munkavállalók hatékonysága, folyamatosan romlik a cég piaci versenyképessége.

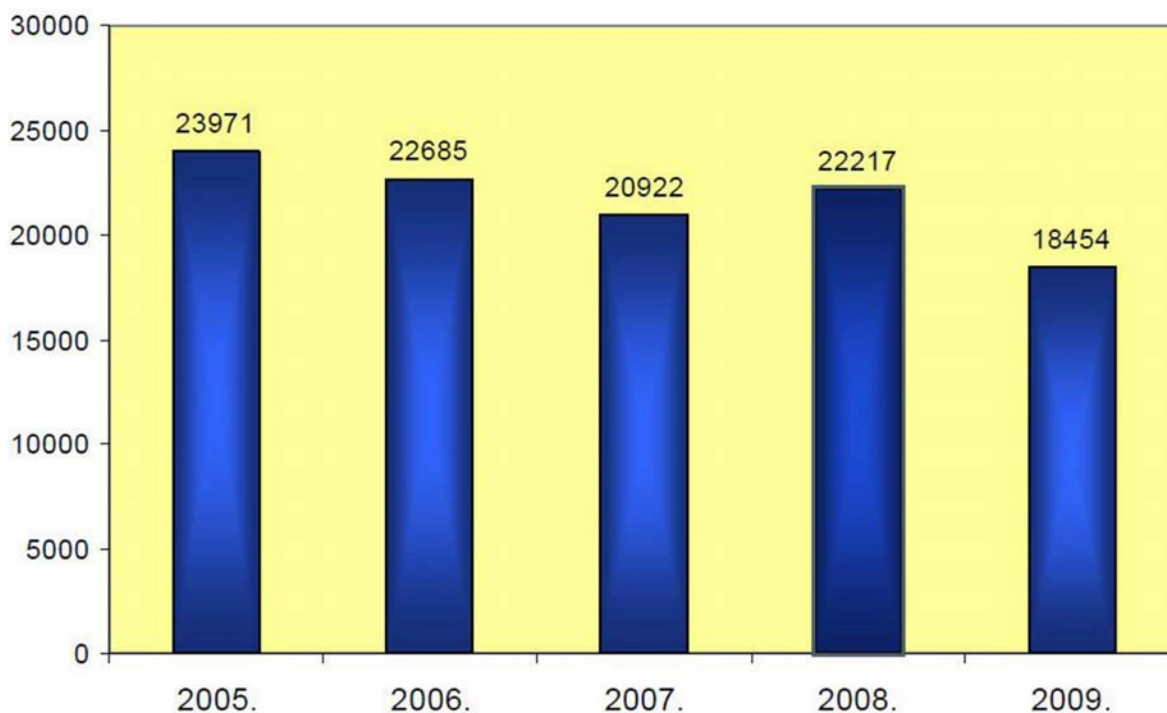
Társadalmi szinten jelentkező károk:

Az Európai Unió statisztikai adatai szerint 2007-ben:

- a munkavállalók 3,2%-a szenvedett munkahelyi balesetet (7 m munkavállalóból);
- a dolgozók 8,6%-ánál jelentkezett valamilyen foglalkozási eredetű megbetegedés (20 m munkavállalóból);
- 81 m munkavállaló 41%-ának testi épségét, egészségét fenyegeti veszély;
- 56 millió munkavállaló 28%-át érinti pszichés, pszichoszociális veszély.

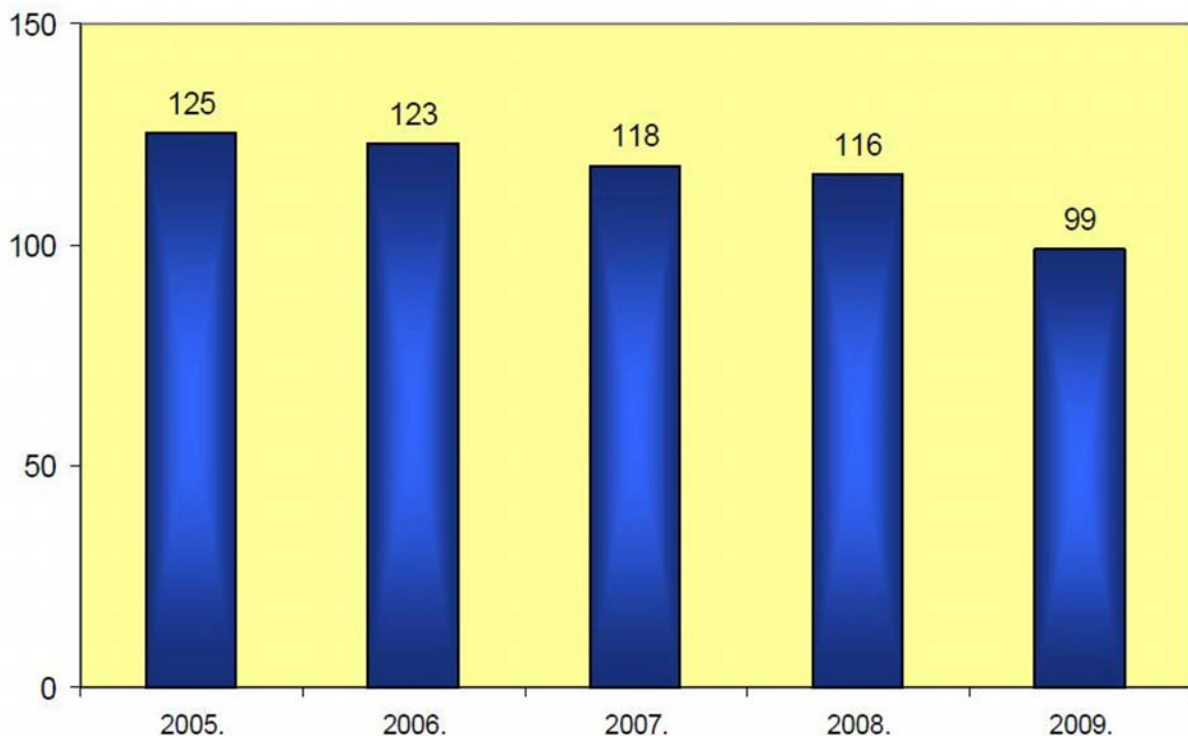
Magyarországon az összes munkabaleset számának alakulását a 002. kép, a halálos munkabaleseteket pedig a 003. kép mutatja.

### Összes munkabaleset



2. ábra. Az összes munkabaleset számának alakulása<sup>3</sup>

## Összes halálos munkabaleset



3. ábra. A halálos munkabalesetek számának alakulása<sup>4</sup>

### TANULÁSIRÁNYÍTÓ

Olvassa el az információ tartalmát! A szöveg elolvasása után foglalja össze saját szavaival a szöveget lényegét! Oldja meg az alábbi feladatokat!

1. Fogalmazza meg saját szavaival, hogy miért fontos az Ön számára a munkahelyi biztonság!
2. Alkossanak párokat! Egyik tanuló a munkaadó szerepében, a másik tanuló pedig a munkavállaló szerepében próbálja meggyőzni a másikat a munkavédelem fontosságáról!
3. Gyűjtsön munkabalesetekről szóló híreket, információkat az internetről! Milyen tanulságai voltak ezeknek az eseteknek?
4. A munkabalesetekről készített statisztikai táblázatokkal kapcsolatban is lehetne feladat, pl.: Milyen tendenciát mutat a munkabalesetek száma évről-évre? Hogyan alakul ágazatonként a balesetek száma?

<sup>4</sup> OMMF honlap [www.ommf.gov.hu](http://www.ommf.gov.hu)

## ÖNELLENŐRZŐ FELADATOK

### 1. feladat

A munkavállaló egészségi és biztonsági állapota milyen hatással van a vállalati eredményességre?

---

---

---

### 2. feladat

Ismertessen egy munkahelyi balesetekkel összefüggésbe hozható vállalati költségfát!

---

---

---

### 3. feladat

A munkahelyi egészség és biztonság szempontjából milyen interaktív kapcsolatrendszer választható fel a munkavállaló, a munkáltató és a társadalom között?

---

---

---

### 4. feladat

Az oktatási befektetések megtérülését milyen módon befolyásolhatja a munkahelyi egészség és biztonság nem megfelelő színvonala?

---

---

---

MUNKANYAG

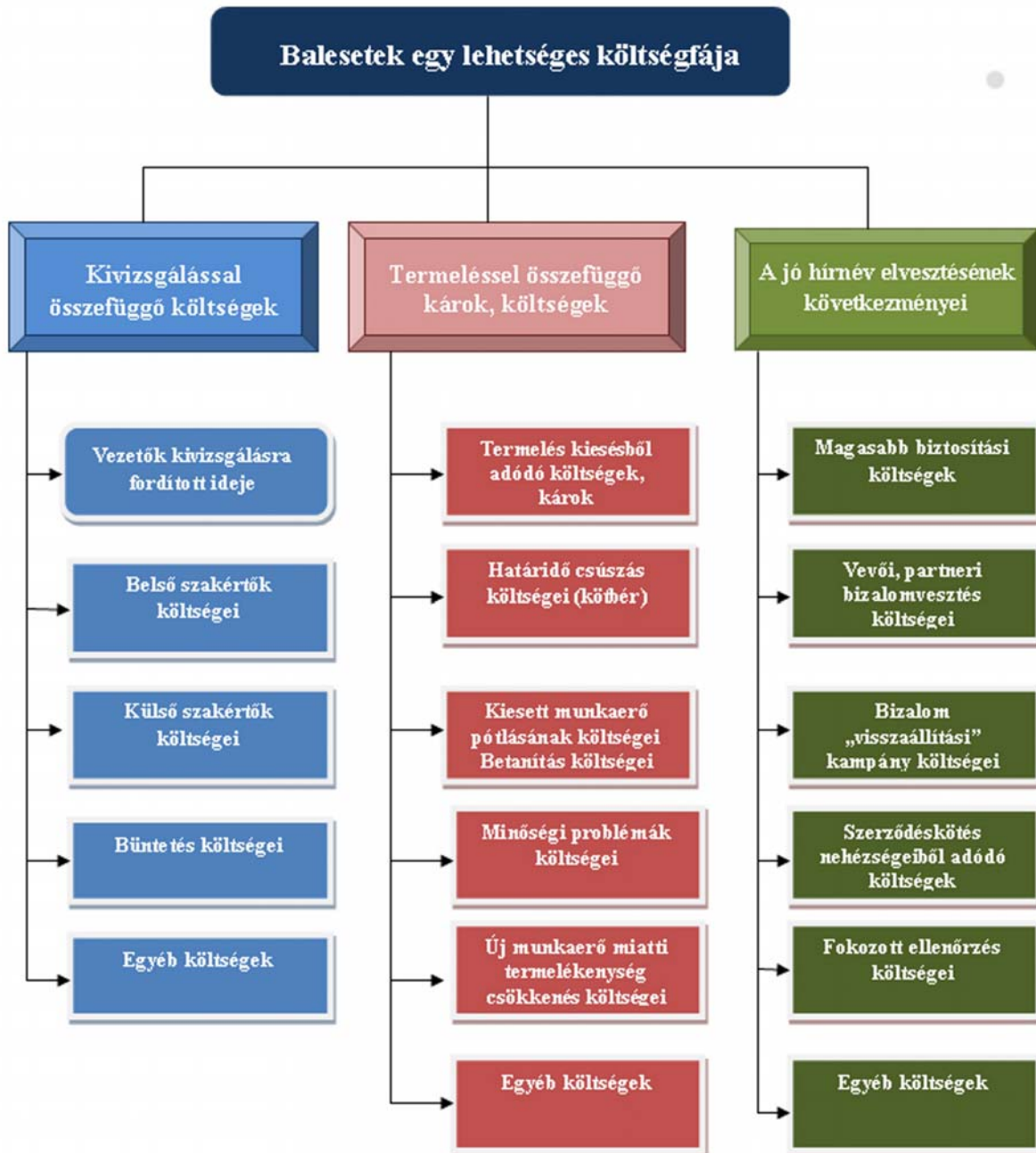


## MEGOLDÁSOK

### 1. feladat

A hatékony munkahelyi egészségvédelem, egészségfejlesztés, munkabiztonság elkerülhetővé teszi a közvetlenül jelentkező előre nem tervezett költségeket (megtérítési kötelezettségek, a munkaerő kiesése okozta termelőkiesés, a munkaerő pótlásának: új munkaerő képzésének, betanításának költsége) valamint növeli a vállalati hatékonyságot, a munkavállalók lojalitását, kreativitását, és így javítja a vállalati eredményességet.

## 2. feladat



4. ábra. Egy baleset lehetséges költségfája

**3. feladat**

Teljeskörű, tervszerű és célorientált együttműködés eredményezheti a balesetek, egészségkárosodások megelőzését, ez pedig csökkenti a dolgozónál, a munkáltatónál és a társadalmi szinten jelentkező hátrányokat, káros következményeket, többlet kiadásokat egyaránt.

---

**4. feladat**

A dolgozónál pályamódosítási kényszer következhet be, új szakmát kell tanulnia; a munkáltatónak új munkavállalót kell kiképeznie, betanítani; ösztársadalmi szinten pedig a munkavállaló korábbi képzésébe fektetett összeg elvesz, új kiadást jelent az új képzés, tehát rendkívül sok többlet kiadást eredményez a munkavállalók egészségének károsodása.

## A MUNKAVÉDELEM SZABÁLYOZÁSA

### ESETFELVETÉS–MUNKAHELYZET

Vajon valamennyi munkáltató belátja, hogy nem csak erkölcsi megfontolásokból, hanem gazdasági érdekei figyelembevételére alapján is foglalkoznia kell a munkavédelmi feladatokkal? A munkavállalók tudatában vannak-e saját egészségük és biztonságuk megőrzésének fontosságával?

Ha nem, akkor a biztonságos és egészséget nem veszélyeztető munkahelyek kialakítására mi kötelezi a munkáltatót?

Milyen célok érdekében alkották meg a munkavédelmi törvényt, kikre vonatkozhat?

Mit várhatunk, illetve kell elvárunk az államtól, a munkáltatótól, illetve a munkavállalóktól a munkavédelmi feladatok végrehajtása érdekében?

Soroljon fel munka közben előforduló veszélyforrásokat, illetve olyan eszközöket, amelyek ezektől védik a dolgozót!

### SZAKMAI INFORMÁCIÓTARTALOM

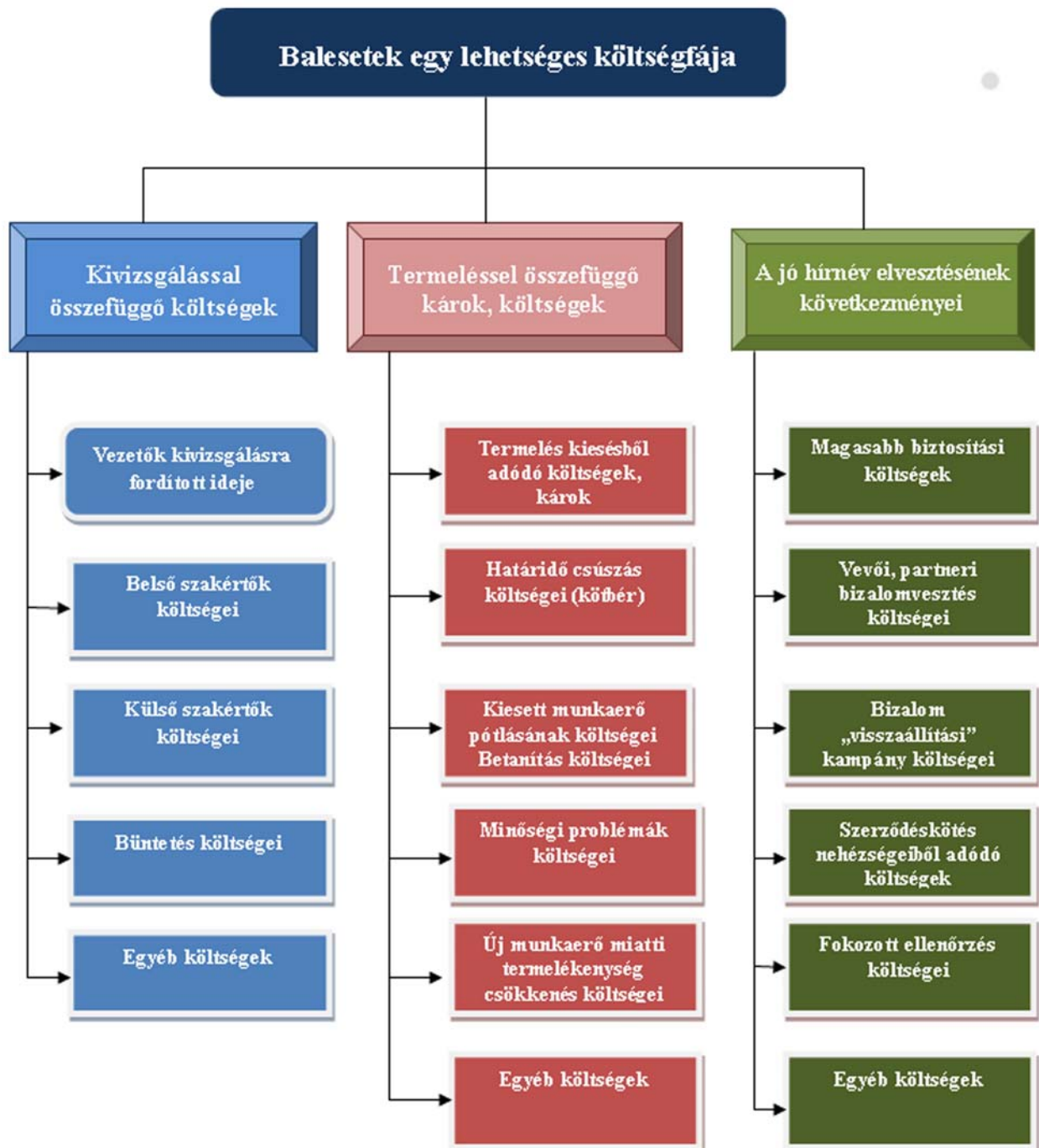
#### A MUNKAVÉDELMI SZABÁLYOK RENDSZERE<sup>5</sup>

- Alapvető munkavédelmi szabályok az Alkotmányban, ezen alapulón a munkavédelmi törvényben (1993. évi XCIII. törvény a munkavédelemről, a továbbiakban munkavédelmi törvény) és a Munka Törvénykönyvében, valamint az ilyen irányú rendelkezéseket is tartalmazó törvényekben található.
- A következő szabályozási szintet a kormányrendeletek, a foglalkozáspolitikáért és az egészségügyért felelős miniszter munkavédelem irányítására vonatkozó rendeletei, valamint a tevékenység szerinti (ágazati) miniszterek rendeletei képezik.

---

<sup>5</sup> Munkavédelmi jog és eljárások Írta: dr. Bonifert György, dr. Koch Mária, dr. Somodi Lilla, Spiegel István OMKT Kft. 2009

- A munkavédelemre vonatkozó szabálynak minősülnek a munkavédelmi tartalmú nemzeti szabványok annyiban, hogy a magyar nyelvű nemzeti szabványtól különböző megoldás alkalmazása esetén a munkáltató köteles - vitás esetben - annak a bizonyítására, hogy az általa alkalmazott megoldás munkavédelmi szempontból legalább egyenértékű a vonatkozó szabványban foglalt követelménnyel, megoldással.



5. ábra. Kötelező munkavédelmi szabályok

- A szabvány elismert szervezet által alkotott vagy jóváhagyott, közmegegyezéssel elfogadott olyan műszaki (technikai) dokumentum, amely tevékenységekre vagy azok eredményére vonatkozik, és olyan általános és ismételten alkalmazható szabályokat, útmutatókat vagy jellemzőket tartalmaz, amelyek alkalmazásával a rendező hatás az adott feltételek között a legkedvezőbb.
- A munkáltató munkavédelmi rendelkezései (egyéni védőeszköz juttatásának szabályozása, munkavédelmi szabályzat, technológiai, kezelési utasítás stb.) is munkavédelemre vonatkozó szabálynak minősülnek.

Az Alkotmány az alapvető jogok és kötelességek között határozza meg a munkavédelmi feladatokat. Deklarálja, hogy mindenki, aki az országban él, állampolgárságától függetlenül jogosult arra, hogy egészségét megóvja, és ezt azzal garantálja, hogy megjelöli azokat a jogintézményeket, amelyek az alkotmányos rendelkezést megvalósítani kötelesek.

*„70/D. § (1) A Magyar Köztársaság területén élőknek joguk van a lehető legmagasabb szintű testi és lelki egészséghez.*

*(2) Ezt a jogot a Magyar Köztársaság a munkavédelem, az egészségügyi intézmények és az orvosi ellátás megszervezésével, a rendszeres testedzés biztosításával, valamint az épített és a természetes környezet védelmével valósítja meg.”*

A Munka Törvénykönyve a munkaviszonyra vonatkozóan határoz meg munkavédelmi követelményeket, elsősorban a munkáltató és munkavállaló kötelességeit és jogait illetően.

A munkavédelmi törvény, az 1993. évi XCIII. törvény, minden szervezett munkavégzést átfog. Meghatározza tételesen azokat a területeket is, amelyekre a törvény hatálya nem terjed ki. Egyes rendelkezéseit – az Alkotmánnyal összhangban – nem csak a munkavállalókra, hanem a munkavégzés hatókörében tartózkodókra is kiterjeszti.

Kormányrendelet szabályozza a foglalkozás-egészségügyi szolgálatokat (korábban használt elnevezéssel üzemorvosokat).

A munkavédelem irányítására hivatott foglalkoztatáspolitikáért és az egészségügyért felelős miniszter által kiadott rendeletek feladata, hogy a munkavédelem érvényesítését olyan részletes szabályokkal segítse, amelyek a törvényi szintű szabályozásba nem építhetők be.

A tevékenység szerinti miniszteri rendeletek feladata egyrészt az ágazati kutatás és információ, másrészt a biztonsági szabályzatokat kiadása területén jut érvényre.

A munkáltató szabályozási jogosultsága azon alapul, hogy a munkáltató kötelezettsége a munkavédelmi rendelkezések végrehajtása, illetőleg az egészséget nem veszélyeztető és biztonságos munkavégzés feltételeinek biztosítása. Feladata teljesítéséhez – a jogszabályi keretek között, vagyis jogszabályba foglalt előírással nem ellentétesen – szabályozási joggal rendelkezik.

A legfontosabb munkáltatói belső szabályozások:

- munkavédelmi szabályzat (nem kötelező),
- egyéni védőeszköz juttatás belső rendjének szabályozása,
- a munkaköri alkalmassági vizsgálatok rendjének meghatározása,
- a sérülékeny csoportba tartozó munkavállalók számára tiltott munkakörök meghatározása,
- egyes munkaeszközök ellenőrző felülvizsgálatok gyakoriságának, elvégzési módjának meghatározása.

### A MUNKAVÉDELMI JOGSZABÁLYOK SAJÁTOSÁGAI

A munkavédelem alapvető feladata a munkabalesetek és foglalkozási megbetegedések megelőzése, a prevenció.

A munkavédelmi előírások csak akkor hatékonyak, ha érvényesülésüket az állam biztosítja. Természetesen mind a munkáltatótól, mind a munkavállalótól az állam elvárása az önkéntes jogkövetés, vagyis a munkavédelmi előírásokat önkéntes betartsa. Ugyanakkor sok esetben kényszeríteni kell a munkáltatókat, nem ritkán a munkavállalókat is, a munkavédelmi előírások betartására.

A munkavédelmi jogszabályok és előírások két alapvető sajátossága:

- a preventív célzat és
- az alkalmazási kényszer.

### A MUNKAVÉDELMI TÖRVÉNY ÁLTALÁNOS RENDELKEZÉSEI

#### 1. A munkavédelmi törvény célja, a munkavédelem fogalma

A munkavédelmi törvény feladata, hogy az Alkotmányban deklarált, lehető legmagasabb szintű testi és lelki egészséghez való jogot biztosítsa a maga eszköztárával minden olyan munkavállaló számára, aki Magyarországon munkát végez.

A munkavédelmi törvény a munkavégzés feltételeit szabályozza a szervezeten munkát végzők egészségének, munkavégző képességének megóvása és a munkakörülmények humanizálása érdekében, megelőzve ezzel a munkabaleseteket és a foglalkozással összefüggő megbetegedéseket.

Munkavédelem: a szervezett munkavégzésre vonatkozó munkabiztonsági és munkaegészségügyi követelmények, továbbá a munkavédelmi törvény céljának megvalósítására szolgáló törvénykezési, szervezési, intézményi előírások rendszere, valamint mindezek végrehajtása. A munkaegészségügy a munkahigiéne és a foglalkozás-egészségügy szakterületeit foglalja magában.

A munkavédelmi törvény a munkavédelem két nagy területét vonja szabályozási körébe: a munkaegészségügyet (ez a foglalkozás-egészségügyből és a munkahigiénéből áll) és a munkabiztonságot. A két terület követelményeit a törvény együtt és azonos súllyal kezeli, az egységes felügyelet és irányítás céljából létrehozta az egységes munkavédelmi hatóságot.

## 2. A munkavédelmi törvény alapelvei

Az alapelvek ismerete azért fontos, mert a jogszabályokban található egyes rendelkezéseket az alapelvekben megjelölt irányokkal összhangban kell értelmeznünk, nem önmagukban.

### A védelem elve

A védelem elve kifejezi a munkavállalók jogát a biztonságos és egészséges munkafeltételekhez. E jogot a törvény állampolgárságtól függetlenül biztosítja és kizárólag egy feltételt határoz meg: a Magyarország területén történő munkavégzést.

### A tripartizmus elve

A tripartizmus elve azt fejezi ki, hogy a munkavédelem három pilléren, az állam, a munkáltató és a munkavállaló feladatain és felelősségén alapul.

Az állam határozza meg:

- a munkavédelem alapvető követelményeit,
- a munkavédelem irányítási és ellenőrzési intézményeit,
- a munkavédelem országos programját<sup>6</sup> (amelynek érvényesülését időszakonként felülvizsgálja).

A munkáltató köteles az állam által meghatározott követelményeket teljesíteni. A megvalósítás módját a munkáltató határozza meg, ennek azonban két korlátja van:

- a munkáltató a jogszabályokban és szabványokban meghatározott kereteket nem lépheti át és
- a megvalósítás módja összhangban kell, hogy legyen a munkavállalók ez irányú felelősségével.

A munkáltató felelősségét a munkavállalók munkavédelmi kötelezettségei nem érintik, nem háríthatja át a munkavállalókra a munkavédelmi költségeket és egyéb terheket.

A munkavállaló is felelősséggel tartozik az egészséget nem veszélyeztető és biztonságos munkavégzés követelményeinek megvalósításáért, saját és mások egészségének és testi épségének megóvásáért, ez azonban a munkáltató felelősségét nem befolyásolja.

### A munkavállaló által értett nyelv használatának elve

---

<sup>6</sup> 2002–2007 között



A munkavédelmi törvény arra kötelezi a munkáltatót, hogy a munkavállalót az általa értett nyelven tájékoztassa a feladatokról, a feladatok végrehajtásának módjáról és követelményeiről, oktassa ki a munkavédelmi előírásokról.

### **A védelem kiterjesztésének elve**

A védelem kiterjesztésének elve azt jelenti, hogy a munkavédelmi szabályokat úgy kell megalkotni, hogy végrehajtásuk megfelelő védelmet nyújtson

- a munkavállalónak,
- a munkavégzés hatókörében tartózkodónak (iskolai tanulók, kórházi látogatók, mások), és
- a munkáltató szolgáltatását igénybevevőnek
- egyaránt.

A munkavédelmi törvény tehát a védelmet kiterjeszti a munkavállalói körön kívül, és védeni kívánja mindazokat, akik a veszélyforrás hatókörébe kerülhetnek.

Veszélyforrás minden olyan tényező, amely a munkát végzőre vagy a munkavégzés hatókörében tartózkodóra veszélyt vagy ártalmat jelent, így különösen a fizikai (pl. leesés magas helyről) és biológiai veszélyforrás (pl. kullancs), a veszélyes anyag (pl. maró hatású vegyszer), a fiziológiai (pl. hűtőkamrában végzett munka), idegrendszeri és pszichés igénybevétel (pl. pénztáros munkája).

### **A munkavédelmi érdekvédelemhez való jog elve**

Ez az elv a munkavédelemmel kapcsolatos érdekegyeztetést és érdekvédelmet biztosítja. A munkavédelmi törvény ezen alapelvvel összhangban, külön fejezetben, részletesen szabályozza a munkavédelmi érdekegyeztetést és érdekképviselést.

### **Az együttműködés elve**

A munkavédelmi törvény konkrét rendelkezése alapján együttműködési kötelezettség terheli egyrészt az államot, a munkáltatókat és a munkavállalókat a munkavédelmi jogok gyakorlása és kötelezettségek meghatározása és teljesítése során.

### **Az adatok védelmének elve**

A munkavédelmi törvény – az adatvédelmi törvénnyel összhangban – tiltja a munkavédelmi adatok szabad, ellenőrizhetetlen felhasználását. A törvény a személy, a közérdek és az állami, szolgálati, üzleti titok védelme érdekében a munkavédelmi eljárások során meghatározott adatok gyűjtését engedi meg, a nyert adatokat pedig csak statisztikai célra és csak úgy szabad felhasználni, hogy azok személyazonosításra alkalmatlanok legyenek.

### **A szaktevékenység elve**

A szaktevékenység elve alapján a törvény meghatározott munkavédelmi tevékenységeket munkabiztonsági, másokat munka-egészségügyi, megint másokat munkabiztonsági és munka-egészségügyi szaktevékenységnek minősít és felhatalmazást ad arra is, hogy adott tevékenységet biztonsági szabályzatban így minősítsenek. Munkabiztonsági szaktevékenységnek minősülő tevékenységet kizárólag munkavédelmi, munka-egészségügyi szaktevékenységet pedig munka-egészségügyi szakképesítéssel rendelkező személy (pl. foglalkozás-egészségügyi szakorvos, régebbi szóhasználattal: üzemorvos) végezhet.

### 3. A munkavédelmi törvény hatálya

A törvény hatálya azt mutatja meg, hogy kikre és milyen jogviszonyokra, mikor, hol kell alkalmazni az előírásait.

#### Tárgyi hatály

Egy jogszabály tárgyi hatálya alatt azt értjük, hogy melyek azok a szabályozási tárgykörök, illetőleg jogviszonyok, amelyekre a jogszabály rendelkezései irányulnak.

A munkavédelmi törvény tárgyi hatálya kiterjed minden szervezett munkavégzésre (lásd: munkavédelem fogalma), függetlenül annak szervezeti vagy tulajdoni formájától. A lényeg az, hogy a munkavégzés milyen jogviszonyban történik. Amennyiben a munkavégzés a szervezett munkavégzés fogalomkörébe tartozó jogviszony alapján történik, nincs jelentősége annak, hogy a munkáltató vállalati, szövetkezeti, társasági vagy egyéni vállalkozási formában működik, illetőleg milyen tulajdonban van.

#### Személyi hatály

A személyi hatály mutatja meg, hogy kikre nézve tartalmaz rendelkezéseket a jogszabály.

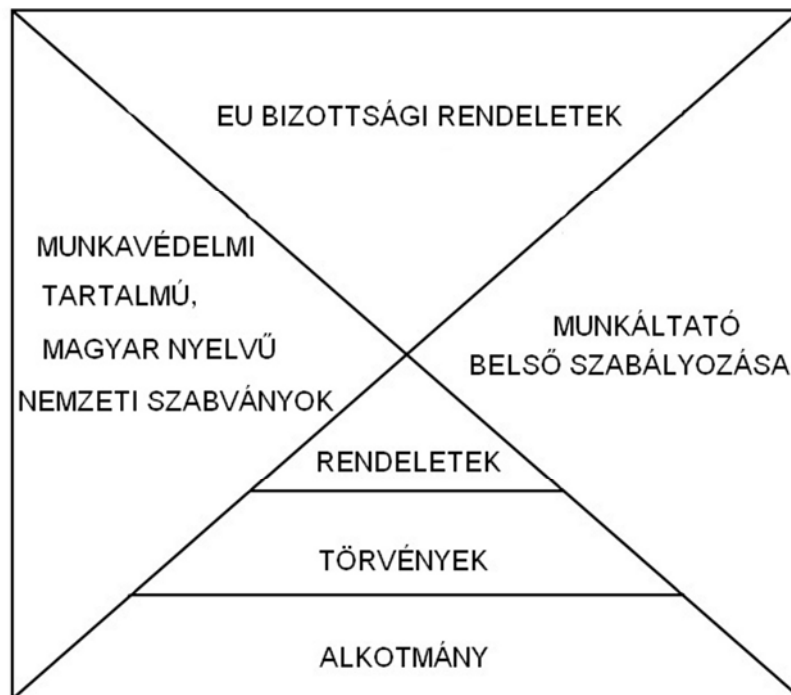
A munkavédelmi törvény személyi hatálya kiterjed az államra, a munkáltatóra, a munkavállalóra, a munkavédelmi érdekképviseleti szervekre és személyekre.

A munkáltató fogalmát a munkavédelmi törvény 87. § 8. pontja határozza meg.

*Munkáltató: a munkavállalót szervezett munkavégzés keretében foglalkoztató. Munkáltatónak kell tekinteni a munkaerő-kölcsönzés keretében átengedett munkavállalót kölcsönvevőként foglalkoztatót, a kirendelt munkavállalót foglalkoztatót, a szakképzés keretében gyakorlati oktatást folytatót is, valamint a mást nem foglalkoztató, a munkáját kizárólag személyesen végző egyéni vállalkozót egyes vonatkozásokban (lásd következő bekezdések). A társadalmi munka esetén munkáltató a társadalmi munka szervezője. Magyar adószámmal nem rendelkező külföldi munkáltató esetén munkáltató az a személy vagy szervezet, aki, illetve amely a tényleges irányítást gyakorolja, vagy a munkahelyért a fő felelősséget viseli, ennek hiányában az, akinek a területén a munkavégzés folyik.*

A munkavédelmi törvény egyes rendelkezései kiterjednek a munkavégzés hatókörében tartózkodóra (vevő, járókelő, látogató, szolgáltatást igénybevevő, stb.) is.

- Az olyan munkahelyen, ahol a veszély jellege indokolja, a munkavállalók és a munkavégzés hatókörében tartózkodók védelme érdekében biztonsági és egészségvédelmi jelzéseket<sup>7</sup> kell alkalmazni (Mvt. 26/A. §).
- Az olyan munkahelyen, ahol be- vagy leesési veszély van, vagy a munkavállalót és a munkavégzés hatókörében tartózkodókat leeső tárgyak veszélyeztetik (ez a nagy kereskedelmi egységekben gyakran elfordulhat!), elkerítéssel, lefedéssel, vagy más alkalmas módon kell a védelemről gondoskodni [Mvt. 28. § (1)].



6. ábra. Raktár elkerítése egy áruházban

- A munkahelyen a zajhatások és a rezgések, a por és vegyi anyagok, valamint a sugárzások, az alacsonyabb vagy magasabb légköri nyomás nem károsíthatják a munkavállalókat és a munkavégzés hatókörében tartózkodókat, és nem veszélyeztethetik a munkavégzés biztonságát (Mvt. 32. §).
- A munkafolyamatot, a technológiát, a munkaeszközt, az anyagot úgy kell megválasztani, hogy az sem a munkavállalók, sem a munkavégzés hatókörében tartózkodók egészségét és biztonságát ne veszélyeztesse [40. § (1)].
- Összehangolás kötelezettsége [40. § (2)].

<sup>7</sup> 2/1998. (I. 16.) MüM rendelet a munkahelyen alkalmazandó biztonsági és egészségvédelmi jelzésekről

- Azoknál a munkafolyamatoknál, ahol a munkavállaló veszélyforrás hatásának lehet kitéve, a hatásos védelmet – amennyiben külön jogszabály eltérően nem rendelkezik – zárt technológia alkalmazásával, ha ez nem oldható meg, akkor biztonsági berendezések, egyéni védőeszközök és szervezési intézkedések – szükség szerinti együttes – alkalmazásával kell megvalósítani, a hatókörben tartózkodókra kiterjedően is [44. § (1) (2)].
- Rendellenes körülmények kialakulása esetére – amikor a szabályos üzemvitelre vonatkozó biztonsági előírások nem tarthatók be – a munkahely jellegére, helyzetére, kiterjedésére, valamint a veszélyforrások hatására, továbbá a munkavégzés hatókörében tartózkodókra is tekintettel mentési tervet kell készíteni, és a mentéshez szükséges személyeket ki kell jelölni. Jogszabály ezzel kapcsolatban kötelező előírásokat állapíthat meg [45. § (1)].

A munkavédelmi törvény a munkavégzés hatókörében tartózkodók védelme érdekében – e vonatkozásokban – a 87. § korábban hivatkozott 8. pontjában kibővíti a munkáltató fogalomkört a mást nem foglalkoztató, a munkáját kizárólag személyesen végző egyéni vállalkozóval.

### Területi hatály

Meghatározza, hogy a jogszabály alkalmazása mely területen kötelező.

A munkavédelmi törvény területi hatálya alapvetően a magyarországi munkavégzésre terjed ki.

### Időbeni hatály

Megmutatja, hogy milyen időszakban kell alkalmazni az adott jogszabályt.

A munkavédelmi törvény 1994. január elsején lépett hatályba, és addig kell alkalmazni, amíg egy másik törvény hatályon kívül nem helyezi.

Az időközben bekövetkezett módosítások az Mvt. hatályát annyiban érintik, hogy a módosított rendelkezéseket a módosító rendelkezés hatálybalépésének időpontjától kell alkalmazni, attól kezdődően a módosító szöveg a korábbi szöveg helyébe lép.

A módosított rendelkezések beépülnek a törvény szövegébe, nem szükséges ezekre önállóan hivatkozni.

## AZ ÁLLAM FELADATAI, A MUNKÁLTATÓK ÉS MUNKAVÁLLALÓK JOGAI ÉS KÖTELEZETTSÉGEI A MUNKAVÉDELEM TERÜLETÉN

Az állam munkavédelmi feladatai három csoportba sorolható: irányítási (általános és ágazati), hatósági és egyéb feladatok.

#### 4. Az állam irányítási feladatai

A munkavédelem irányítása állami feladat.

Általános feladatok:

- a munkavédelem országos programjának kialakítása;
- az egészséget nem veszélyeztető és biztonságos munkavégzés alapvető követelményeinek, továbbá az ehhez kapcsolódó jogoknak és kötelezettségeknek a meghatározása;
- a munkavédelmi előírások végrehajtásának elősegítése, különösen az e törvény céljait is szolgáló gazdasági szabályozással, az érdekeltség megteremtésével, a nemzetgazdasági jelentőségű munkavédelmi kutatások anyagi feltételeinek megteremtésével, tájékoztatással és felvilágosítással<sup>8</sup>;
- a nevelés és az oktatás területén a biztonságos életvitelre, a szakmai oktatás területén az egészséget nem veszélyeztető és a biztonságos munkavégzés szabályaira vonatkozó ismeretanyag meghatározása;
- a nemzetgazdaság munkavédelmi helyzetének évenkénti áttekintése, a megállapítások nyilvánosságra hozatala, a munkavédelmi információs rendszer kialakítása és működtetése.

Egy-egy ágazatra vonatkozó irányítási feladatok:

- szabályzat kiadása az ágazat irányítási körébe tartozó veszélyes tevékenységekre és technológiákra;
- ágazati jellegű munkavédelmi kutatás, fejlesztés;
- tájékoztatás;
- közreműködés a munkavédelmi továbbképzés szervezésében.
- A szabványokban és a biztonsági szabályzatokban meghatározott technikai és magatartási normák kötelező alkalmazását az ágazati miniszter rendeletével biztosítja.

Ezen feladatok teljesítése keretében jelent meg pl. a **Kereskedelmi és Vendéglátóipari Biztonsági Szabályzat**<sup>9</sup> (továbbiakban: KVBSZ), amely ezen ágazatok legfontosabb munkavédelmi követelményeit foglalja össze, és amelynek hatálya kiterjed a kereskedelmi, idegenforgalmi, vendéglátó-ipari tevékenységet ellátó és az ehhez kapcsolódó szolgáltatást végző, továbbá kereskedelmi szálláshelyet üzemeltető (ide nem értve a fizető vendéglátó helyet) munkáltatókra.

---

<sup>8</sup> 32/2009. (XII. 23.) SZMM rendelet a munkavédelmi jellegű bírságok pályázati, valamint információs célú felhasználásának részletes szabályairól

<sup>9</sup> 30/1995. (VII. 25.) IKM rendelet a Kereskedelmi és Vendéglátóipari Biztonsági Szabályzat kiadásáról



7. ábra. Kereskedelmi és Vendéglátóipari Biztonsági Szabályzat<sup>10</sup>

## 5. Az állam hatósági feladatai

Az állam hatósági tevékenysége keretében elősegíti és ellenőrzi a munkavédelemre vonatkozó szabályok megtartását.

Az állam munkavédelmi hatósági feladatai:

- hatósági engedélyezés,
- hatósági nyilvántartás,
- hatósági ellenőrzés.

## 6. A biztonságos életvitelre nevelés és szakmai képzés

A munkavédelmi törvény rendelkezése szerint az állam feladata a nevelés és az oktatás területén a biztonságos életvitelre nevelés, a szakmai oktatás területén pedig a munkavédelem szabályaira vonatkozó ismeretanyag meghatározása. Ennek célja, hogy a tanulókat, hallgatókat megismertessék a biztonságos életvitel és az egészséget nem veszélyeztető és biztonságos munkavégzés alapvető szabályaival.

*Az állami feladatok végrehajtásáért felelős szervek:*

- Országgyűlés;
- Kormány;

<sup>10</sup> A Népszava Könyv Kft. kiadványának borítója

- *a munkavédelmet felügyelő miniszter, valamint a felügyelete alá rendelt Országos Munkavédelmi és Munkaügyi Főfelügyelőség és regionális felügyelőségei;*
- *az egészségügyért felelős miniszter és a felügyelete alá rendelt Állami Népegészségügyi és Tisztiorvosi Szolgálat (ÁNTSZ) és területi szervei;*
- *ágazati miniszterek az ágazat munkavédelmi feladatainak teljesítése körében.*

### 7. A munkáltató kötelességei

#### **A munkáltatóval szemben támasztott általános követelmények:**

A munkáltató kötelezettsége, hogy a munka valamennyi körülményét a lehető legbiztonságosabb módon alakítsa ki, a munkavállaló testi épségét, egészségét a legkevésbé veszélyeztetve. Ehhez az elvárt eredményhez a következőket kell alkalmaznia:

- A veszélyek elkerülése;
- a nem elkerülhető veszélyek értékelése;
- a veszélyek keletkezési helyükön történő leküzdése;
- az emberi tényezők figyelembevétele
- a munkahely kialakításánál,
- a munkaeszközök és munkafolyamat megválasztásánál;
- a műszaki fejlődés eredményeinek alkalmazása;
- a veszélyes helyettesítése veszélytelenel vagy kevésbé veszélyessel;
- a munkafolyamatra, a technológiára, a munkaszervezésre, a munkafeltételekre, a szociális kapcsolatokra és a munkakörnyezeti tényezők hatására egyaránt kiterjedő egységes és átfogó stratégia kialakítása;
- a kollektív műszaki védelem elsőbbsége az egyéni védelemhez képest;
- a munkavállalók megfelelő utasításokkal történő ellátása.

#### **A munkáltató kockázatértékelési kötelezettsége**

A munkáltató egyik legfontosabb munkavédelmi kötelezettsége a kockázatértékelés: minőségileg, szükség esetén mennyiségileg is értékelnie kell a munkavállalók egészségét és biztonságát veszélyeztető kockázatokat, és ennek alapján megelőző intézkedéseket hozni a munkakörülmények javítására. Ezeket az intézkedéseket be kell építeni az irányítás minden szintjébe. A kockázatértékelésnek ki kell terjedni különösen

- az alkalmazott munkaeszközökre;
- a veszélyes anyagokra és készítményekre;
- a munkavállalókat érő terhelésekre;
- a munkahelyek kialakítására.

#### **Munkavédelmi szakember foglalkoztatásának és tájékoztatásának kötelezettsége**

A munkáltató az egészséget nem veszélyeztető és biztonságos munkavégzés érdekében köteles

- munkavédelmi szakképesítéssel rendelkező személyt (munkavédelmi szakembert) foglalkoztatni a munkabiztonsági és munka-egészségügyi szaktevékenység ellátására (azt, hogy mely tevékenység minősül munkabiztonsági és munka-egészségügyi szaktevékenységnek, a munkavédelmi törvény, illetve a felhatalmazása alapján kiadott miniszteri rendeletek határozzák meg);
- a veszélyességi osztály és a munkavállalói létszám függvényében meghatározott időtartamra és képzési feltételekkel<sup>11</sup>.

### További kötelezettségek

A munkavédelmi jogszabályok, a legáltalánosabb kötelezettségeken túlmenően, megjelölik a munkáltatók számára a munkavédelmi megfeleléshez szükséges alapvető kötelezettségeket:

- A munkavállaló részére a munka biztonságos és a munkavállaló egészségét nem veszélyeztető végzéséhez a szükséges utasításokat és tájékoztatást kellő időben megadni (mikor, mit, hol, hogyan és mivel, illetve kivel kell elvégezni).
- Rendszeresen meggyőződni a munkakörülmények megfelelőségéről, valamint arról, hogy a munkavállalók ismerik-e, illetve betartják-e a munkavédelmi szabályokat.
- A munkavállaló részére a szükséges, és a munkavédelmi előírásokat kielégítő (a munkakörülményekhez igazodó, illetőleg a veszélyeknek megfelelő) munkaeszközöket biztosítani.
- Új technológia bevezetése előtt a bevezetendő technológia egészségre és biztonságra kiható következményeit a munkavállalókkal, illetve a munkavédelmi képviselőikkel megtárgyalni.
- A munkavédelemmel kapcsolatos bejelentést, rendellenességet haladéktalanul kivizsgálni, a szükséges intézkedéseket megtenni és az érintetteket értesíteni.
- Közvetlen veszély esetén a munkavégzést leállítani. Veszély: ha a munkavállaló egészsége, testi épsége – megfelelő védelem hiányában – súlyos károsító hatásnak van, vagy lehet kitéve. Közvetlen veszély a munkavédelem gyakorlatában kialakult általános felfogás szerint akkor áll fenn, amikor a baleset vagy más egészségkárosodás bekövetkezésének feltételei adottak, és csak a véletlenül múlik annak bekövetkezése.
- A munkabaleseteket és foglalkozási megbetegedéseket bejelenteni, kivizsgálni és nyilvántartani a hatályos rendelkezések szerint.
- Az egyéni védőeszközök juttatásának belső rendjét írásban meghatározni, a védőeszközök rendeltetésszerű használhatóságát, védőképességét, kielégítő higiénés állapotát és a védőeszközök rendeltetésszerű használatát biztosítani, a szükséges javítást, karbantartást elvégeztetni, a nem megfelelő védőeszközt lecserélni, illetőleg a hiányzó védőeszközt pótolni.
- A változó körülményekhez igazodva megtenni a szükséges intézkedéseket a munkakörülmények folyamatos javítására.
- A munkavállalót munkavédelmi oktatásban részesíteni.

<sup>11</sup> 5/1993. (XII. 26.) MüM rendelet a munkavédelemről szóló 1993. évi XCIII. törvény végrehajtásáról



- Valamennyi munkavállalóra kiterjedően a foglalkozás-egészségügyi szolgálatot biztosítani.
- Tájékoztatni a munkavállalókat és munkavédelmi képviselőit egyrészt a foglalkozás-egészségügyi szolgálatról. Gondoskodni egyrészt arról, hogy a foglalkozás-egészségügyi szolgálattól a szükséges felvilágosítást megkapják, másrészt arról, hogy a munkavédelmi feladatokat ki látja el a munkáltatónál.
- Biztosítani külső szolgálatok, szervek elérhetőségét, ha elsősegélyre, orvosi sürgősségi ellátásra, mentésre, tűzoltásra van szükség.

A munkáltatói kötelezettségek teljesítését a dolgozók megkövetelhetik munkáltatójuktól.

### 8. A munkavállaló kötelességei és jogai

#### A munkavállaló köteles:

- Biztonságos munkavégzésre alkalmas állapotban és a munkavédelmi előírások betartásával munkát végezni. Munkavégzésre alkalmas állapot: a munkavállaló
- rendelkezik a tőle elvárható helyzetfelismerő képességgel és reflexei nem tompultak (nem áll szeszes ital, hasonló hatású gyógyszer és drogok hatása alatt),
- ismeri és alkalmazni tudja a szakmai és munkavédelmi előírásokat.
- A tőle elvárható módon meggyőződni a rendelkezésére bocsátott munkaeszköz állapotának megfelelőségéről, köteles továbbá a munkaeszközt rendeltetésszerűen és a munkáltató utasítása szerint használni, valamint a számára előírt karbantartási feladatokat elvégezni.
- Az egyéni védőeszközt rendeltetésszerűen használni és tőle elvárható módon tisztítani.
- A munkavégzés során olyan ruházatot viselni, amely egészségét, testi épségét nem veszélyezteti.
- Munkaterületén fegyelmet, rendet és tisztaságot tartani.
- A biztonságos munkavégzéshez szükséges ismereteket elsajátítani és azokat a munkavégzés során alkalmazni.
- Az előírt orvosi, illetőleg pályaalkalmassági vizsgálaton részt venni.
- A veszélyt jelentő rendellenességet, üzemzavart tőle elvárható módon megszüntetni vagy erre intézkedést kérni a felettesétől.
- Balesetét, sérülését, rosszulletét a munkáját irányítónak, továbbá a más személyt ért balesetet pedig a sérült munkáját irányító személynek haladéktalanul jelenteni.
- A munkavégzést megtagadni, ha azzal, illetőleg a munkáltató utasításának teljesítésével más személyt, vagy személyeket közvetlenül és súlyosan veszélyeztetne.
- A munkavállaló önkényesen nem kapcsolhatja ki, nem távolíthatja el és nem alakíthatja át a biztonsági berendezéseket.

#### A munkavállaló jogosult megkövetelni munkáltatójától:

- az egészséget nem veszélyeztető és biztonságos munkavégzés feltételeinek biztosítását;

- veszélyes tevékenységhez a munkavédelmi szabályok szerinti védőintézkedések megvalósítását;
- a szükséges munkavédelmi ismeretek rendelkezésére bocsátását és a betanulás feltételeinek biztosítását;
- a munkavégzéshez munkavédelmi szempontból szükséges felszerelések, munka- és védőeszközök biztosítását;
- megtagadni a munkavégzést, ha azzal életét, egészségét vagy testi épségét közvetlenül és súlyosan veszélyeztetné (Az Mvt. nem határozza meg pontosan a közvetlen a munkamegtagadás kötelezettségének vagy jogának esetkörét, de a védőberendezések, egyéni védőeszközök, vagy azok működőképességének hiánya közvetlen és súlyos veszélyeztető tényező);
- fellépni a munkavédelmi követelmények megvalósítása érdekében, illetve a munkáltató ez irányú mulasztása miatt bejelentést tenni. (A munkavállaló munkajogi védelmét szolgáló garanciális szabály, hogy a munkavállalót nem érheti hátrány e jogkörének gyakorlásáért.)

## A MUNKAVÉGZÉS SZEMÉLYI FELTÉTELEI

A munkavégzés személyi feltételeinek két nagy csoportját különböztetjük meg: az alkalmazási és a foglalkoztatási feltételeket.

### 9. Alkalmazási feltételek

A munkavállaló alkalmazását nem csak munkavédelmi feltételekhez, hanem munkajogi feltételekhez is köti a jog. A munkajogi feltételeket a Munka Törvénykönyvéről szóló 1992. évi XXII. törvény (Mt.) határozza meg.

Az Mt. rendelkezése szerint az alkalmazás feltétele a 16. életév betöltése. Kivételként határozza meg a törvény a 15. életév betöltését: az általános iskolában, szakiskolában, középiskolában nappali rendszerű képzés keretében tanulmányokat folytató tanuló, az iskolai szünet alatt, 15. életévének betöltését követően munkaviszonyt létesíthet. A 16 éven aluli fiatal munkavállaló számára a munkaviszony létesítéséhez törvényes képviselőjének hozzájárulása szükséges.

*Külön jogszabályban meghatározott művészeti, sport-, modell vagy hirdetési tevékenység keretében e feltételektől eltérően is foglalkoztatható a fiatal munkavállaló.*

Munkavállalóként nem foglalkoztatható – az életkori korlátozáson kívül – a cselekvőképtelen személy:

- akit a bíróság cselekvőképességet kizáró gondnokság alá helyezett,
- aki olyan állapotban van, hogy az ügyei viteléhez szükséges belátási képessége teljesen hiányzik.

Az Mt. 75. § alapján nőt és fiatal munkavállalót nem szabad olyan munkára alkalmazni, amely testi alkatára, illetve fejlettségére tekintettel rá hátrányos következményekkel járhat.

*Jogsabály az egészség védelme céljából, vagy egyébként közérdekből a munkaviszony létesítésének feltételeit az Mt. rendelkezésein túlmenően is meghatározhatja, továbbá meghatározott munkakörök betöltését szakképesítéshez és gyakorlati időhöz kötheti.*

### **Egészségi alkalmasság**

Az egészségi alkalmasság feltételei:

- a munkavállaló rendelkezzen az adott munkavégzéshez szükséges élettani adottságokkal;
- a munkavégzés ne károsítsa a munkavállaló egészségét, testi épségét;
- a munkavégzés a fiatalok munkavállaló egészségét, testi épségét ne károsítsa, fejlődését károsan ne befolyásolja;
- a női munkavállaló foglalkoztatása utódaira veszélyt ne jelentsen;
- a munkavállaló foglalkoztatása, munkavégzése más személyek egészségét, testi épségét ne veszélyeztesse;
- a munkavállalót az adott munkavégzésre az alkalmasság orvosi vizsgálata alapján alkalmasnak minősítsék.

A munkavállaló az adott munkakörben csak akkor foglalkoztatható, ha az adott munkakörben történő munkavégzésre az orvosi vizsgálat során a foglalkozás-egészségügyi szakorvos alkalmasnak minősítette.

Az egészségi alkalmasság vizsgálatának rendjét – a beutalás módja, az alkalmassági vélemények nyilvántartása, stb. – a munkáltató köteles belső utasításban szabályozni.

A személyi higiénés alkalmasság vizsgálatának célja annak elbírálása, hogy a munkát végző személy egészségi állapota – a tevékenység gyakorlása esetén – a járványügyi szempontból kiemelt jelentőségű munkaterületeken nem veszélyezteti-e mások egészségét, folytathat-e tevékenységet az adott munkaterületen.

### **Szakmai alkalmasság**

A munkavállalói szakmai alkalmasságának elemei:

- szakmai képzettség, illetve szakmai ismeret;
- munkavédelmi ismeret;
- jártasság és a szakmai fogások megfelelő alkalmazási készsége.

A szakmai képzettség igazolása mellett a munkáltatónak vizsgálni kell a szakmai gyakorlatot és a munkavégzéshez szükséges speciális ismeretek meglétét is.

### **Munkavédelmi oktatás**

A munkáltató feladata a munkavédelmi ismeretek elsajátíttatása munkavédelmi oktatás során.

A munkavédelmi oktatás célja és feladata, hogy a munkavállaló elsajátítsa és alkalmazni tudja azokat az elméleti és gyakorlati ismereteket, amelyek lehetővé teszik, hogy munkáját egészségét nem veszélyeztető módon, biztonságosan végezze. Feladata továbbá megismertetni a munkavállalót a munkavédelemmel kapcsolatos jogaival és kötelezettségeivel. A munkáltató mindezek érdekében köteles a munkavállalót munkavédelmi oktatásban részesíteni

- a munkába álláskor,
- a munkahely vagy munkakör magváltoztatásakor,
- a munkavédelmi követelmények megváltozásakor,
- a munkaeszköz átalakítása után,
- új munkaeszköz üzembe helyezésekor,
- új technológia bevezetése előtt.

A munkavédelmi oktatásnak tartalmaznia kell az elméleti és gyakorlati ismereteket egyaránt. Az elméleti oktatás a munkavállaló munkavégzéséhez szükséges általános munkavédelmi előírásokat és a munkavállaló munkavédelemmel összefüggő jogait és kötelezettségeit fogja át, a gyakorlati oktatás pedig a munkahelyen történő biztonságos eligazodást, a munkaeszközök és biztonsági berendezések gyakorlati alkalmazását, használatát biztosítja.

Meg kell ismertetni a munkavállalót a veszélyforrásokkal és a védekezés módozataival, az egyéni védőeszközök használatával, a jelző- és riasztórendszerek működésével, a katasztrófa esetén szükséges meneküléssel, valamint a veszélyhelyzetből való mentéssel. A menekülést és mentést időszakonként gyakorolni kell. Fontos rendelkezése a munkavédelmi törvénynek, hogy az előírt munkavédelmi ismeretek megszerzéséig a munkavállaló önállóan nem foglalkoztatható. A munkavédelmi oktatást munkaidőben kell megtartani. A munkáltató dönt arról, hogyan győződik meg az ismeretek elsajátításáról.

A munkavédelmi törvényen kívül számos más jogszabály is előír munkavédelmi oktatási kötelezettséget.

### **Pályaalkalmasság**

Meghatározott munkakörökben a munka egészséges és biztonságos elvégzéséhez nem elég az egészségi és szakmai alkalmasság, pályaalkalmassági vizsgálat is szükséges. A pályaalkalmassági vizsgálatot a tevékenység szerinti miniszter rendeli el.

### **Megbízás a munka végzésére**

Az egészségi, szakmai és pályaalkalmasság megállapításán túl az is szükséges, hogy az adott feladattal a munkáltató a munkavállalót megbízza. A megbízás általában a munkaköri leírásban elegendő, de vannak olyan többlet, illetve speciális munkafeladatok, amelyek végzésére külön megbízást kell adni. Ilyen feladat például az emelőgép kezelése.

## **10. Foglalkoztatási feltételek**

### **A munka biztonságos elvégzéséhez szükséges létszám**

A munkáltató feladata meghatározni, hogy az adott munka elvégzéséhez hány fő és milyen szakképzettségű munkaerő szükséges, és köteles azt biztosítani.

### Egyedül történő munkavégzés tilalma

A munkavédelmi törvény megtiltja, hogy ott, ahol veszély fenyeget, a munkavállaló egyedül munkát végezzen. A törvény általános tiltó rendelkezésén túl egyes jogszabályok tételesen meghatározzák azokat a tevékenységeket, amelyeknél az egyedüli munkavégzés tilos (pl. FAM – feszültség alatti – munkák, tartály belsejében ún. beszállással végzett munkák stb.), de e rendelkezéseken túl a törvényi tilalmat a munkáltatónak is megfelelően alkalmazni kell, a helyi sajátosságokon alapuló munkáltatói szabályozásban meghatározva az adott munkatevékenységhez szükséges létszám feltételeket.

### Munkairányító kötelező kijelölése

A biztonságos munkavégzés lényeges eleme a munka irányítása. Ott, ahol a munkát egyidejűleg két vagy több munkavállaló végzi, meg kell bízni az egyik munkavállalót a munka irányításával. Az irányítás magában foglalja

- az elvégzendő munka összehangolását,
- a szükséges munkavégzési elemek és a kapcsolódó vezényszavak és jelzések meghatározását és ismertetését a feladatban részt vevő munkavállalókkal,
- a vezényszavak és jelzések pontos alkalmazását,
- a fegyelem megkövetelését az irányított személyektől.

## A MUNKAVÉGZÉS TÁRGYI FELTÉTELEI

A munkáltató köteles a munkavállalók részére biztosítani:

- megfelelő mennyiségű és minőségű ivóvizet;
- a munka jellegének megfelelő öltözködési, tisztálkodási, egészségügyi, étkezési, pihenési és melegedési lehetőséget;
- a munkavállalók létszámának megfelelő jelző- és riasztóberendezéseket;
- a szükséges mozgásteret;
- a be- és leesés, valamint a leeső tárgyak elleni védelmet elkerítéssel, lefedéssel vagy más alkalmas módon, és azt a munkavégzés hatókörében tartózkodókra is kiterjeszteni;
- a munkavégzés jellegéhez igazodó és a várható igénybevételnek megfelelő munkaállást (állványt, pódiumot, kezelőjárdát) kiépíteni úgy, hogy az biztosítsa a biztonságos munkavégzést;
- a munkavégzéshez szükséges anyagok és eszközök biztonságos tárolását;
- a biztonságos fel- és lejutást, valamint a biztonságos közlekedést;
- a tárolóhelyeket oly módon kialakítani, hogy az zárja ki
- a tárolt anyagok fizikai, biológiai és kémiai tulajdonságainak egymásra hatását,
- a káros környezeti hatásokat,
- az anyag emberi egészségre és a környezetre gyakorolt hatását és

- tegye lehetővé a biztonságos rakodást, tárolást és szállítást;
- a munkavállalók létszámának, a tevékenység jellegének és a veszélyforrások figyelembevételével elegendő mennyiségű és megfelelő minőségű tiszta levegőt (az előírt légsebesség érték meglétéről mérőműszerrel lehet meggyőződni);
- szabadtéri munkahelyen az időjárás elleni védelmet, melegedési lehetőséget;
- az ablakok, tetővilágítások és szellőző berendezések biztonságos nyithatóságát, zárhatóságát és rögzíthetőségét;
- munkahely céljára megfelelő szerkezetű és szilárdságú, tisztítható határfelületű, megfelelő belmagasságú és légtérfogató, valamint megfelelő mozgástérrel és közlekedési útvonallal rendelkező építményt;
- magyar nyelvű - ha a munkahelyen idegen nyelvű munkavállaló is dolgozik, az általa értett nyelven szövegezett üzemeltetési dokumentációt, jelző, tiltó és tájékoztató feliratokat.

Öltözőt akkor kell biztosítani a dolgozók számára, ha a munka jellege megkívánja, hogy külön munkaruhát vagy védőruhát viseljenek, és nem várható el tőlük, hogy máshol öltözzenek.

Az öltözőhelyiségekre, pihenőhelyekre, tisztálkodó- és mellékhelyiségekre vonatkozó részletes szabályozást a munkahelyek munkavédelmi követelményeinek minimális szintjéről szóló miniszteri rendelet<sup>12</sup> tartalmazza.

#### **A munkáltató köteles gondoskodni**

- a szennyező anyagok, szennyvíz és hulladék kezeléséről, az ártalom és veszély kizárásáról, a munkahelyi rendről és tisztaságról;
- az energia-, cső- és közműhálózat üzemeltethetőségéről, kezelhetőségéről, karbantarthatóságáról;
- a villamos szerelvények biztonsági (érintésvédelmi, robbanásbiztonsági stb.) megfelelőségéről;
- a megfelelő természetes és mesterséges világításról (a megvilágítás megfelelőségéről mérőműszerrel győződhetünk meg);
- a zajhatások, rezgések, por, vegyi anyagok és sugárzások, valamint az alacsonyabb és magasabb légköri nyomás károsító hatásának a munkahelyről való kizárásáról úgy, hogy a kizárás a munkavégzés hatókörében tartózkodókra is védelmet biztosítson;
- a munkahelyen lévő átlátszó felületű ajtók, kapuk, falak kitörés elleni védelméről és a veszély megfelelő jelzéséről, valamint a lengőajtók és lengőkapuk átlátszó anyagból történő készítéséről vagy szemmagasságban átlátszó betéttel való ellátásáról - tilos a kereskedelemben bejáratként kizárólag forgó, billenő vagy tolóajtót alkalmazni a vevők útvonalán, kivéve az automatikus üzemű és veszély esetén kézzel nyitható tolóajtót;

<sup>12</sup> 3/2002. (II. 8.) SzCsM-EüM együttes rendelet munkahelyek munkavédelmi követelményeinek minimális szintjéről

- a biztonsági és egészségvédelmi jelzések alkalmazásáról - a munkavállalók és a munkavégzés hatókörében tartózkodók védelme érdekében - azokon a munkahelyeken, ahol a veszély indokolja;



8. ábra. Védősisak



9. ábra. Védőkesztyű kötelező használatát jelző tábla

- a gyalogosok számára külön ajtó biztosításáról az elsődlegesen gépjárműforgalom számára szolgáló kapu közvetlen közelében, ha a gyalogosok számára nem biztonságos az áthaladás;
- a kijáratok és vészkijáratok, valamint a kijelölt menekülési utak megfelelő kialakításáról és szabadon tartásáról;
- a közlekedési, anyagmozgatási útvonalak megjelöléséről.





10. ábra. Vészkijárat szabályos jelzésére szolgáló tábla

Közérzetünk, munkavégzésünk hatékonysága szempontjából nagyon fontos tényező a munkahelyi hőmérséklet. Hideg (hűtőkamrában, hűtőpult közelében, téli időszakban szabadtéri elárusítóhelyen) végzett munka során a munkáltatónak a hideg elleni védelem céljából megfelelő ruházatot, lábbelit, védőitalt (meleg teát), melegedésre alkalmas helyen munkaszünetet kell biztosítani.

Meleg időben, amikor a hőmérséklet a vonatkozó rendelet szerinti hőmérsékletet meghaladja, szintén kötelező védőital (hideg ivóvíz) és munkaszünet biztosítása.

## A MUNKAVÉDELMI KÖVETELMÉNYEK ÉRVÉNYESÜLÉSE

### 11. A munkavédelmi követelmények érvényesülését biztosító előírások

#### Általános követelmények

A jogszabályokban, illetőleg a munkavédelmi szabályokban meghatározott követelmények teljesítése mellett szabad csak munkahelyet, létesítményt, technológiát tervezni, kivitelezni, használatba venni és üzemeltetni, továbbá munkaeszközt, anyagot, energiát és egyéni védőeszközt előállítani, gyártani, tárolni, mozgatni, szállítani, felhasználni, forgalmazni, importálni és üzemeltetni.

Amennyiben munkavédelemre vonatkozó szabály az adott munkahelyre, létesítményre, technológiára, illetőleg munkaeszközre, anyagra, energiára, egyéni védőeszközre nem tartalmaz egyedi előírást, akkor a tervezés, kivitelezés, használatba vétel, üzemeltetés, valamint az előállítás, gyártás, tárolás, mozgatás, szállítás, felhasználás, forgalmazás, importálás és üzemeltetés során a **tudományos technikai színvonal mellett elvárható követelményeket** kell meghatározni és érvényesíteni. E követelmények meghatározására a szabványok, műszaki előírások, valamint az általánosan ismert és elfogadott műszaki megoldások adnak eligazítást.

Valamennyi kereskedelmi munkahely esetében alapvető követelmény, hogy az elárúsító pultok és az árupolcok egyaránt stabilak, borulás- és dőlésmentesek legyenek.

*A KVBSZ a hűtőberendezések, hűtőhelyiségek kialakításáról tartalmaz szabályokat:*

- *A hűtőhelyiségeket úgy kell kialakítani, hogy azok ajtaját belülről segédeszköz nélkül akkor is ki lehessen nyitni, ha azt kívülről bezárták. E követelménytől el lehet tekinteni akkor, ha a hűtőhelyiség belülről nyitható vészkijáráttal van ellátva. Az ajtók belülről történő nyithatóságát naponta ellenőrizni kell.*
- *A hűtőhelyiség belsejében elhelyezett világításkapcsolót és az ajtó zárszerkezetét fluoreszcens anyagból kialakított jelzőtáblával kell jelölni.*
- *Azokban a hűtőhelyiségekben, ahol a belső hőmérséklet  $-10\text{ °C}$  alatt van és alapterülete meghaladja a  $20\text{ m}^2$ -t, azt elektromos hálózattal függetlenül működő vészjelző berendezéssel kell ellátni. A hűtőkamrán kívül elhelyezett vészjelzőt olyan helyre kell elhelyezni, ahol folyamatosan tartózkodnak.*
- *A beépített húshorgokat legalább  $190\text{ cm}$  magasságban kell elhelyezni.*

A pénztárfülke akkor felel meg a munkavégzéshez, ha

- biztonságos és kényelmes, ergonómiai szempontok figyelembevételével kialakított;
- állítható háttámlával ellátott székről végezheti a dolgozó a munkát; munkáját úgy, hogy a kinyitott pénztárfiók és a dolgozó között legalább  $30\text{ cm}$  hely van,
- a pénztár felett árutároló polc (ha van ilyen) alsó éle nem éri el a  $190\text{ cm}$ -t, a pénztár belső terének padozatától mérve;
- megfelelő rá-, belátás biztosított a pénztáros számára a pénztárgép kezelő elemekre és kijelző részre, illetve a pénzgyűjtő fiókra;
- a dolgozót nem érheti hideghatás télen (ajtó közelsége miatt);
- hidegpadlós helyiségben a pénztárfülke alját hőszigetelő anyagból készült burkolattal ellátott;
- az áruszállító szalagot úgy van kialakítva és elhelyezve, hogy az áru ráhelyezése nem eredményezi a munkavállaló egyoldalú terhelését és a lehető legkevesebb energiát igényeli.

Eladóterek kialakításának szempontjai a biztonságos kereskedelmi munkavégzéshez:

- A kiszolgáló folyosó szélessége minimálisan 120 cm. (Amennyiben gép kezelőeleme, alkatrésze vagy vezeték, illetve bármilyen más létesítmény a kiszolgáló folyosóba beleér vagy belenyúlik, mozgó gép alkatrésze időlegesen működtetés közben a kiszolgáló folyosóba belenyúlik, a 120 cm oldaltávolságot ennek figyelembevételével kell kialakítani, és a vezetékeket, csöveket úgy kell elhelyezni és rögzíteni, hogy ne érjenek bele a kiszolgáló folyosóba.)



11. ábra. Árupolcok között kialakított, megfelelő szélességű közlekedési útvonal

- Az árupolcokat feldőlés, felborulás ellen rögzíteni kell, a támasztó- vagy tolólétrával megközelíthetőket a felső élüknél a falhoz kell rögzíteni.
- Az árupolcok közötti közlekedési út szélessége: minimálisan az árupolc magasságának kéttizede plusz 60 cm, de legkevesebb 120 cm.
- Az árufelvonó, az áru fel-, leadóhelye előtt legalább 2×2 m, a padozaton jelölt és szabadon tartott szabad területet kell biztosítani.
- Szőnyeget csúszás- és botlásmentesen, lépcsőn történő elhelyezés esetén lépcsőfokként kell elhelyezni.

Az anyagtovábbítás, a szállítószalag követelményei:

- Az árufelvonó, illetve szállítószalag fogadó oldalán az áru fogadására megfelelő helyet kell kiképezni.
- A szállítószalagot úgy kell kialakítani, hogy annak mindkét végén jelzőberendezés legyen, amely egyfelől biztosítja az árumozgatás megkezdése előtt a szükséges figyelemfelhívó hangjelzés adásának lehetőségét, továbbá veszély esetén mindkét oldalról azonnal leállítható legyen.
- Ha a szállítószalag rögzített részhez közvetlenül csatlakozik, akkor legalább 12 cm távolságot kell biztosítani a két rész között, ha a kéz, illetve a láb behúzásának veszélye fennáll. Ez utóbbi esetben szükséges műszaki védelem kialakítása.
- A szintek között elhelyezett szállítószalag vagy csúszda felső végét úgy kell kialakítani, hogy személyek, áruk akaratlan beesése ellen 1 m magas korláttal – amely térd- és lábmagasságban elhelyezett keresztartóval van kiegészítve –, vagy más ezzel egyenértékű megoldással legyen védve.

Létrák követelményei:

- A létrát használat előtt minden alkalommal szemrevételezéssel ellenőrizni kell.

- Csak olyan, fémből készült egy-, illetve többrészes összecukható létrát, fellépőt, pódiumlétrát szabad használni, amely bepattanó könyök vagy más rögzítéssel, elcsúszás elleni védelemmel ellátott talppal készült, és sem a létra foka, sem egyéb része nincs meggörbülve.
- Görgővel, kerékkel ellátott létrát, fellépőt, pódiumlétrát csak elmozdulás ellen rögzített, illetve biztosított állapotban szabad használni.
- Kétágú létrát támasztólétraként alkalmazni tilos!



12. ábra. Kétágú létra kitolható hosszabbítóval

### A biztonság megváltásának tilalma

Az egészséget nem veszélyeztető és biztonságos munkavégzés követelményeit a munkáltató **pénzben vagy egyéb módon nem válthatja meg**, a biztonsági intézkedés helyett pénzt vagy más juttatást a munkavállalónak nem adhat. Ez a rendelkezés megtiltja azt, hogy a munkáltató a munkavállaló egészségét, testi épségét áruba bocsássa, és kizárja azt a lehetőséget, hogy a munkáltató az egyéni védőeszköz beszerzése és biztosítása helyett – akár egyéni védőeszköz beszerzése címen is – pénzt fizessen.

### Munkaeszköz fogalma, megfelelősége

Munkaeszköz minden gép, készülék, szerszám vagy berendezés, amelyet a munkavégzés során alkalmaznak, vagy azzal összefüggésben használnak (kivéve: az egyéni védőeszköz).

Munkaeszközt üzembe helyezni, valamint használatba venni csak abban az esetben szabad, ha az egészséget nem veszélyeztető és biztonságos munkavégzés követelményeit kielégíti, és rendelkezik az adott **munkaeszközzel, mint termékkel**, külön jogszabályban meghatározott gyártói megfelelőségi nyilatkozattal, illetve a megfelelőséget tanúsító egyéb dokumentummal.

Kereskedelmi és vendéglátóipari munkaeszközök kialakításának, elhelyezésének speciális követelményei:

- A munkaeszközöket úgy kell kialakítani és elhelyezni, hogy azok az elvárható igénybevételeknek és a higiénés előírásoknak biztonságosan megfeleljenek, és kényelmes kezelésükhöz – a szükséges karbantartási, tisztítási műveleteket is beleértve – elegendő tér álljon rendelkezésre.
- A mozgatható munkaeszközöket akaratlan elmozdulás ellen biztosító (rögzítő) szerkezettel kell ellátni, a munkavégzés teljes időtartama alatt megfelelő állékonynak, eldőlés ellen biztosítottak kell lennie valamennyi munkaeszköznek.
- A felhajtható elemekkel, részekkel kialakított munkaeszközöket leesés, visszahúzás ellen biztosítottan kell kiképezni.
- A munkaeszközökön elhelyezett kapcsolók esetén, azok működtetését bemutató, jól látható, tartós kivitelű jeleket és/vagy feliratokat kell elhelyezni oly módon, hogy egyértelmű utalást adjanak a kezelő elem funkciójára.
- Azokat a munkaeszközöket, amelyek a talajszintről nem kezelhetők és tisztíthatók biztonságosan, illetve a bekövetkező meghibásodás nem hárítható el, olyan fellépővel, illetve emelvényel, dobogóval kell ellátni, amely elmozdulás ellen biztosított és felülete egyenletes, botlás- és csúszásmentes.

### Általános munkavégzési szabályok:

Gép és gépi berendezés belső terébe nyúlni, ott bármilyen munkát végezni csak a hajtómotor kikapcsolása, a forgó-, mozgó alkatrészek leállítása és hálózatról történt leválasztása után szabad.

Javítás, karbantartás, illesztés, tisztítás stb. időtartama alatt a gép vagy a gépi berendezés kapcsolójánál a bekapcsolást megtiltó, biztonságosan rögzített feliratot kell helyezni és a gépet a villamos hálózattól le kell választani.

Gépet, gépalkatrészt tisztítani, karbantartani, javítani csak az ezzel a feladattal megbízott, a szükséges szakértelemmel rendelkező dolgozónak, biztonságos kézi eszközzel, szerszámmal szabad. A felhasználható eszközöket, szerszámokat a munkáltató állapítja meg.

Amennyiben a gép, berendezés üzemeltetése közben kézi segédeszközt kell használni, a kötelezettségre felhívó táblát a gép, vagy gépi berendezés közelében, jól láthatóan ki kell függeszteni.

### Speciális munkavégzési szabályok:

### *Takarítás vegyszerekkel*

Tisztításra, fertőtlenítésre kizárólag engedélyezett tisztító-, fertőtlenítő szerek használhatók fel. A készítmények biztonsági adatlapjának tartalmát munkavédelmi oktatás keretében meg kell ismerni. Feltétlenül szükséges, hogy a biztonsági adatlapok a munkavégzés helyszínén, vagy valamennyi munkavállaló számára ismert és elérhető helyen rendelkezésre álljanak, hiszen a használat közben szükség lehet a részletes használati útmutatás tanulmányozására, illetve az elsősegélynyújtás módjának megismerésére – ezen információkat mind tartalmazza a biztonsági adatlap, a használathoz szükséges egyéni védőeszközök előírásával együtt. A szükséges egyéni védőeszközök pontos meghatározása munkabiztonsági és munka-egészségügyi szaktevékenység, munkavédelmi szakember és foglalkozás-egészségügyi szakorvos feladata.

A tisztító-, fertőtlenítő szereket eredeti csomagolásban, felirattal ellátva, élelmiszerektől elkülönítve, külön helyiségben (fülkében) kell tárolni. Kiürült élelmiszer csomagolóanyagban tilos vegyszer, takarítószer tárolása!



*13. ábra. Általánosan használt takarítószer*



14. ábra Egy takarítószer biztonsági adatlapjának első oldala.

A takarítás során keletkezett hulladék és szemét gyűjtésére zárható, könnyen tisztítható és fertőtleníthető anyagból készült gyűjtőedényt kell használni. Az edényeket kiürítés után tisztítani és fertőtleníteni kell. A szerves és szervesetlen hulladékot elkülönítve kell tárolni.

#### *Száraz és nedves porszívózás*

Háztartási porszívó porzsákjának cseréjét csak a készülék csatlakozó zsinór fali aljzatból történt kihúzása után szabad elvégezni.

Tilos törött vagy hiányos burkolatú porszívót használni!

Padozat nedves kezelését csak a nedvesen tisztító készülékre vonatkozó előírásoknak megfelelő berendezéssel szabad végezni.

#### *Vasalás*

Vasalót hőszigetelt alátétre helyezve szabad a vasalás ideje alatt tárolni, tilos felügyelet nélkül hagyni!

Vasalót csak e célra kijelölt helyen szabad használni.

#### *Üvegfelületek tisztítása*

Üvegfelületek tisztítása előtt meg kell győződni arról, hogy repedés nincs-e a tisztítandó felületen.

Felmelegedett lámpaburát, izzót vizes ronggyal tisztítani tilos!

Nyílászárók tisztításakor biztosítani kell, hogy

- a munka elvégzéséhez megfelelő tér álljon rendelkezésre;
- ajtó-, illetve ablakszárnyak akaratlan becsukódása, illetve kinyílása ellen rögzítve legyen, függetlenül attól, hogy vízszintes vagy függőleges tengelyű.

Olyan nyílászárót szabad csak tisztítani, amelyek csuklópántjai és üvegfelülete megfelelően épek.

Külső üvegfelület a helyiség belsejéből csak akkor tisztítható, ha az kihajolás nélkül, biztonságosan elérhető.

Amennyiben a helyiségből nem lehet az üvegfelületet megtisztítani, akkor a munkát végző személyt munkaövvel kell ellátni, amelyet a helyiség belsejében oly módon kell rögzíteni, hogy az esetleg kizuhanó személy súlyát a rögzítés biztosan viselni tudja és így becsatolt munkaövvel léphet ki a párkányra. 2 m-nél magasabb helyen történő munkavégzés esetén a magasban történő munkavégzés szabályait kell alkalmazni, a leesés elleni védelem teljeskörű biztosításával, illetve az ipari alpintechnikai munkavégzés szabályai szerint.

Teljes testhevederzet kötéletét tilos az ablak keretéhez vagy összekötő elemhez rögzíteni.

A tisztítási műveletek során használt tisztító palackokból eltávozó permet szembe, légutakba ne kerüljön. E palackokat hőszugárzásnak kitett helyen tárolni tilos!

Kétrétegű, egyesített szárnyú vagy kétrétegű tisztító szárnyas ablakok tisztításakor a szükség szerinti alátámasztásról gondoskodni kell.

Szellőzőkkel ellátott ablakok tisztítását megelőzően a ventilátor csatlakozó villásdugóját a dugaszoló aljzatról ki kell húzni és a munkát csak a ventilátor lapátkereke forgásának befejeződése után szabad megkezdeni.

3 méternél magasabban lévő ablakszerkezetek tisztítását sem támasztó, sem kétágú létráról elvégezni nem szabad, állványról, emelőplatóról vagy emelőkosárral kell elvégezni a feladatot, vagy ipari alpintechnikai eljárások alkalmazásával.



**FLOOR EASY**  
**BIZTONSÁGI ADATLAP**

2000. XXV. Törvény, 44/2000. EüM rendelet, 33/2004. E.Sz.CsM rendelet szerint (EC Direktiva 2001/58/)

**FLOOR EASY** Kiallítás/javítás kelte: 2006.11.11.

**1. AZ ANYAG/KÉSZÍTMÉNY ÉS A TÁRSASÁG/VÁLLALAT AZONOSÍTÁSA**

Márkanév: **Floor Easy**  
**Felmosószer koncentrátum minden padlótípusra**

Gyártó/Szállító: **SUTTER Professional S.r.l.**  
15060 Borghetto Borbera (AL) – Italy  
e-mail: info@sutter.it web: www.sutter.it  
Tel: +39 0143-6311

Információ: **Horoszoop Kft.**  
Magyarország, 1184 Budapest, Üllői út 310.  
Tel: +36 1290-9171, Fax: +36 1292-2314  
e-mail: horoszoop@horoszoop.hu, web: www.horoszoop.hu

Segélykérő telefonszám: +39 02 66101029 Niguarda Cà Granada Hosp Milano (Italy)

Magyarországi forgalmazó: **Horoszoop Kft.**  
Magyarország, 1184 Budapest, Üllői út 310.  
Tel: +36 1290-9171, Fax: +36 1292-2314  
e-mail: horoszoop@horoszoop.hu, web: www.horoszoop.hu

OKK-OKBI Egészségügyi Toxikológiai Tájékoztató Szolgálat: 1096 Budapest, Nagyvárad tér 2.  
Sürgősségi telefonszáma: +36 (1) 476-6464

**2. AZ ALKOTÓRÉSZEKRE VONATKOZÓ ÖSSZETÉTEL-INFORMÁCIÓ**

Összetétel	EK szám	CAS szám	Jelölés	R mondatok	Koncentráció
1-metoxi 2-propanol	203-539-1	107-98-2		R10	1 – 5 %
2-butoxi 1-propanol	225-878-4	5131-66-8	Xi	R36/38	1 – 5 %
Etililált zsíralkohol	polimer	68131-40-8	Xn	R22-41	1 – 5 %

A készítmény egyéb összetevői: nem-ionos tenzidek <5%, polikarboxilátok <5%  
Az R mondatokat lásd a 16. pontban.

**3. A VESZÉLY AZONOSÍTÁSA**

Veszélyességi osztályba besorolás: Nem jelölés köteles

**4. ELSŐSEGÉLY ÉS INTÉZKEDÉSEK**

Belégzés esetén: Nincs szükség különösebb elsősegély intézkedésre  
Bőrre kerülés esetén: Mossuk le a bőrt vízzel  
Szembe kerülés esetén: A szemet bő vízzel azonnal ki kell öblíteni  
Lenyelés esetén: Nem szabad hánytatni. Száját ki kell öblíteni, és orvosi segítséget kérni.

**5. TŰZVÉDELMI INTÉZKEDÉSEK**

A termék: Nem gyúlékony  
Megfelelő oltóanyag: Víz, száraz por, CO<sub>2</sub>, hab  
Biztonsági okokból alkalmatlan oltóanyagok: Nem ismeretes  
Tűz esetén felszabaduló anyagok: Nincs veszélyes gáz  
Különleges védőfelszerelés: Nincs szükség különleges védőfelszerelésre

**6. INTÉZKEDÉSEK VÉLETLEN SZABADBA JUTÁS ESETÉN**

Személyeket illető: Védőkesztyű használata javasolt  
Környezetre vonatkozó: Ne engedjük közvetlenül a talajba jutni.  
Szennyezés mentesítés: Nedvszívó anyaggal feltörlni, inert nedvszívó anyaggal (homok, fűrészpor, általános kötőanyag) felitatni. Az anyag a 13. pont szerint kezelendő

1

15. ábra. Magasban lévő üvegfelület tisztítása ipari alpintechnikai eljárással

### Egyéni védőeszköz biztosítása

Egyéni védőeszköz minden olyan új készülék, felszerelés, berendezés, eszköz, amelynek az a rendeltetése, hogy egy személy viselje vagy használja az egészségét, valamint a biztonságát fenyegető egy vagy több kockázat elleni védekezés céljából, így

- az olyan több elemből vagy eszközből álló együttes, amelyet a gyártó összefüggően épített egybe abból a célból, hogy az egy személyt, egy vagy több egyszerre ható kockázat ellen megvédjen;
- az egy személy által a tevékenység végzése céljából viselt vagy használt, nem védőjellegű eszközre eltávolítható, vagy eltávolíthatatlan módon erősített készülék vagy eszköz;
- a védőeszköz cserélhető része vagy eleme, amely annak megfelelő működőképességét biztosítja és kizárólag az adott védőeszköznél használható fel;

- a védőeszközzel együtt forgalomba hozott csatlakozórendszer, amely azt egy másik külső kiegészítő készülékhez kapcsolja, még akkor is, ha ezt a csatlakozórendszert a felhasználónak nem kell állandóan viselnie, vagy használnia a kockázattal (kockázatokkal) járó expozíció teljes időtartama alatt,

és amely EK-típustanúsítvánnyal, illetve EK-megfelelőségi nyilatkozattal rendelkezik.

*Nem minősülnek védőeszköznek*

- a Magyar Honvédség és a rendvédelmi szervek kötelékében szolgálatot teljesítő személyek számára kifejlesztett és gyártott védő funkciójú eszközök (pl. sisakok, pajzsok);
- támadók elleni önvédelmi célra készült eszközök (pl. aeroszolos spray, támadásleszerelő eszközök);
- magánhasználatra fejlesztett és gyártott védő funkciójú eszközök, amelyek időjárás (pl. időjárás elleni fejtvédelem, ruházat, cipő, csizma, esernyő), pára és víz (pl. mosogatókesztyű), meleg (pl. kesztyű) hatása ellen kerültek kialakításra;
- a hajók és légi járművek utasai részére kifejlesztett védelmi és mentőeszközök, amelyek nem állandó viselésre készültek;
- a két- vagy háromkerekű gépjárművek használói számára készült bukósisakok.

Néhány példa egyéni védőeszközökre: védősisak, védőkesztyű, védő lábbeli, teljes testevederzet.

A munkáltató köteles gondoskodni arról, hogy a védőeszköz

- úgy nyújtson védelmet a munkakörnyezeti kockázatokkal szemben, hogy önmaga ne idézzen elő további veszélyt;
- feleljen meg a munkavégzés körülményeinek;
- az ergonómiai követelményeknek és a munkavállaló egészségi állapotának megfelelően;
- igazítás elvégzése után illeszkedjen viselőjére.

A munkáltató köteles munkahelyenként és munkakörönként írásban meghatározni:

azokat a munkafolyamatokat, technológiákat – ideértve a munkaeszközöket és anyagokat, valamint a kockázatot is – amelyek védőeszköz használatát indokolják, valamint a juttatott védőeszköz típusát és a védőeszköz használatával járó egyéb előírásokat, pl. a védőeszköz ellenőrzése, tárolása, cseréje, karbantartása, az elhasználdott védőeszköz veszélyes hulladékként történő kezelése (a továbbiakban: a védőeszköz juttatásának rendje), továbbá a védőeszköz használatának feltételeit, beleértve a használat időtartamát is.

*A munkáltató a védőeszköz juttatási rend kialakítása során figyelembe veszi a védőeszköz használatának egészségi (egyéni) alkalmassági feltételeit, illetve annak egészségi korlátjait.*

A munkavállaló a védőeszköz használatáról érvényesen nem mondhat le, a védőeszközt nem viheti el a munkahelyéről, kivéve, ha a munkáltató engedélyezte annak elvitelét, amennyiben

## MUNKAVÉDELEM A KERESKEDELEMBEN

- a munkavégzés helye változó és a munkáltató más módon nem tudja biztosítani a védőeszközt a munkavállaló számára,
- a védőeszköz elvitele közegészségügyi szabályokba nem ütközik.

A munkavállaló a számára juttatott egyéni védőeszközt köteles használni a veszélyes munkatevékenység során.

Az egyéni védőeszköz juttatási rend meghatározása munkabiztonsági és munkaegészségügyi szaktevékenység.

## TANULÁSIRÁNYÍTÓ

Olvassa el az információtartalmat! A szöveg elolvasása után foglalja össze saját szavaival a szöveget lényegét!

Oldja meg az alábbi feladatokat!

1. Milyen szintű jogszabályok szabályozzák a munkavédelmet hazánkban?
2. Milyen sajátosságai vannak a munkavédelmi jogszabályoknak?
3. Ismertessen a munkavédelmi törvény alapelvei közül hármat!
4. Keresse meg a munkavédelemről szóló 1993. évi XCIII. törvényben, hogy mit tekintünk szervezett munkavégzésnek!
5. Melyek az állam hatósági feladatai?
6. Milyen kötelezettségei vannak a munkáltatónak a munkavédelmi feladatokkal kapcsolatban?
7. Alkossanak párokat, és egyik a munkavállaló kötelezettségei közül mondjon egy példát, a másik pedig a munkavállaló jogai közül, felváltva! Legalább 4-4 példát mondjanak!
8. Álláshirdetésre jelentkeznek. Milyen személyi feltételeknek kell megfelelnie, az Ön által tetszőlegesen választott konkrét állás betöltése érdekében?
5. 9. Leendő munkahelyén milyen tárgyi feltételeket kell biztosítania a munkáltatónak, az Ön munkavégzéséhez?

Keressen interneten olyan honlapot (pl. [www.vektrokt.hu](http://www.vektrokt.hu)), ahol egyéni védőeszközöket talál, és megismerkedhet a jelölésekkel, védelmi képességekkel és védelmi fokozatokkal!

**ÖNELLENŐRZŐ FELADATOK****1. feladat**

Ha a munkáltató egy műszaki feladatot a vonatkozó magyar nyelvű nemzeti szabványtól eltérő munkavédelmi megoldással tervez megoldani, milyenek kell lenni a választott megoldásnak?

---

---

---

**2. feladat**

Melyek a legfontosabb munkáltatói belső szabályozások?

---

---

---

**3. feladat**

Melyek a munkavédelmi jogszabályok és előírások alapvető sajátosságai?

---

---

---

**4. feladat**

Mit jelent a szaktevékenység elve?

---

---

---

**5. feladat**

Mit tartalmaz a munkáltató kockázatértékelési kötelezettsége?

---

---

---

**6. feladat**

A munkáltató mikor köteles a munkavállalót munkavédelmi oktatásban részesíteni?

---

---

---

**7. feladat**

Mit jelent az egyedül történő munkavégzés tilalma?

---

---

---

**8. feladat**

Mi a munkaeszköz, és mikor lehet használatba venni?

<hr/> <hr/> <hr/>
-------------------

MUNKANYAG

## MEGOLDÁSOK

### 1. feladat

A munkáltató köteles annak a bizonyítására, hogy az általa alkalmazott megoldás munkavédelmi szempontból legalább egyenértékű a vonatkozó szabványban foglalt követelménnyel, megoldással.

### 2. feladat

Munkavédelmi szabályzat (nem kötelező), egyéni védőeszköz juttatás belső rendjének szabályozása, a munkaköri alkalmassági vizsgálatok rendjének meghatározása, a sérülékeny csoportba tartozó munkavállalók számára tiltott munkakörök meghatározása, egyes munkaeszközök ellenőrző felülvizsgálatok gyakoriságának, elvégzési módjának meghatározása.

### 3. feladat

A preventív célzat és az alkalmazási kényszer.

### 4. feladat

A szaktevékenység elve alapján a törvény meghatározott munkavédelmi tevékenységeket munkabiztonsági, másokat munka-egészségügyi, megint másokat munkabiztonsági és munka-egészségügyi szaktevékenységnek minősít és felhatalmazást ad arra is, hogy adott tevékenységet biztonsági szabályzatban így minősítsenek. Munkabiztonsági szaktevékenységnek minősülő tevékenységet csak munkavédelmi, munka-egészségügyi szaktevékenységet pedig csak munka-egészségügyi [foglalkozás- orvostan (üzemorvostan), munkahigiéne, közegészségtan-járványtan, megelőző orvostan és népegészségtan] szakképesítéssel rendelkező személy végezhet.

### 5. feladat

A munkáltató köteles minőségileg, szükség esetén mennyiségileg értékelni a munkavállalók egészségét és biztonságát veszélyeztető kockázatokat, és annak alapján megelőző intézkedéseket hozni a munkakörülmények javítására. Ezeket az intézkedéseket be kell építeni az irányítás minden szintjébe. A kockázatértékelésnek ki kell terjedni különösen az alkalmazott munkaeszközökre, a veszélyes anyagokra és készítményekre, a munkavállalókat érő terhelésekre és a munkahelyek kialakítására.

**6. feladat**

A munkába álláskor, a munkahely vagy munkakör magváltoztatásakor, a munkavédelmi követelmények megváltozásakor, a munkaeszköz átalakítása után, új munkaeszköz üzembe helyezésekor, új technológia bevezetése előtt, valamint más – jogszabályokban meghatározott – esetekben.

**7. feladat**

Ott, ahol veszély fenyeget, a munkavállaló egyedül munkát nem végezhet. A munkavédelmi törvény általános tiltó rendelkezésén túl egyes jogszabályok tételesen meghatározzák azokat a tevékenységeket, amelyeknél az egyedüli munkavégzés tilos (pl. FAM - feszültség alatti – munkák, tartály belsejében ún. beszállással végzett munkák stb.), de e rendelkezéseken túl a törvényi tilalmat a munkáltatónak is megfelelően alkalmazni kell, a helyi sajátosságokon alapuló munkáltatói szabályozásban meghatározva az adott munkatevékenységhez szükséges létszám feltételeket.

**8. feladat**

Munkaeszköz minden gép, készülék, szerszám vagy berendezés, amelyet a munkavégzés során alkalmaznak, vagy azzal összefüggésben használnak (kivéve: az egyéni védőeszköz). Munkaeszközt üzembe helyezni, valamint használatba venni csak abban az esetben szabad, ha az egészséget nem veszélyeztető és biztonságos munkavégzés követelményeit kielégíti, és rendelkezik az adott munkaeszközre, mint termékre, külön jogszabályban meghatározott gyártói megfelelőségi nyilatkozattal, illetve a megfelelőséget tanúsító egyéb dokumentummal.



## MUNKAVÉDELEM AZ ANYAGMOZGATÁS SORÁN

### ESETFELVETÉS

A kereskedelemben végzett munkatevékenységek – a kizárólag irodai munkák kivételével – jelentős része anyagmozgatás. Az Európai Unió valamennyi tagállamában egyre nagyobb figyelmet fordítanak a szinte népbetegségeként váz- és izomrendszeri megbetegedések számának csökkentésére, ezek egyik legfőbb forrása a kézi anyagmozgatás.

A gépi anyagmozgatásra, anyagmozgató és emelőgépek üzemeltetésére szigorú szabályok vonatkoznak, ezeket nem ismertetjük részletesen.

Ismerkedjünk meg a kézi anyagmozgatás szabályaival – és tartsuk is be ezeket munkánk során, egészségünk megőrzése érdekében!

### A KÉZI ANYAGMOZGATÁS BIZTONSÁGTECHNIKÁJA

#### 12. A segédeszköz nélküli kézi anyagmozgatás

A kézi anyagmozgatás során az ember szervezete, a mozgatott teher tömegétől függően, jelentős fizikai igénybevételnek van kitéve, és tartós túlterhelés következtében maradandó egészségi ártalmakat szenvedhet.

A teher emelésekor, a testtartástól függően, változik a csigolyák közötti porckorongokat érő erőhatás, helyes testtartás esetén egyenletesen, a lehetséges legkisebb megterhelést okozva.

Általános előírás nincsen arra, hogy ki milyen tömegű terhet emelhet, ez az emelő dolgozó nemétől, korától, egészségi állapotától és a teher tulajdonságaitól függ.

**A terhek emelésének és kézi mozgatásának legfontosabb szabályai a következők:**

A terhek megemelése előtt biztos alátámasztási helyzetbe kell a lábakat elhelyezni.

A terhet mindig biztonságosan, vagyis egész tenyérrel megmarkolva kell megfogni.

A nagy tömegű terheket csak egyenes háttal, hajlított térdel, lassú egyenletes felemelkedéssel szabad megemelni.

Ügyelni kell arra, hogy a teher tömegközéppontja a lehető legközelebb legyen a testhez.

Nagy tömegű, terjedelmes terheket nem a test előtt, hanem a vállon vagy a háton kell szállítani.

Hosszú tárgyak vállon vagy háton történő szállítása esetén ügyelni kell arra, hogy a tárgy első (közelebbi) vége legalább két méterrel a padlózat felett legyen, és a szállított tárgy ne érjen szigetetlen villamos vezetékhez.

A teher lerakása előtt mindig meg kell győződni arról, hogy az adott helyre biztonságosan letehető-e.

A lerakási helyre előzetesen alátéteket helyezni az ujj sérülések megelőzésére célszerű.

A mozgatott tárgyak biztonságos megfogási lehetőségéről (pl. fogantyúk, fülek kialakítása, alátétek elhelyezése) gondoskodni kell, vagy erre a célra megfelelő segédeszközt kell biztosítani.

Nagy tömegű terhek megemlésekor, lerakásakor a rakodási technológiát meg kell határozni.

Csoportos anyagmozgatás esetén a munkát végzők létszámát úgy kell meghatározni, hogy a munkavállalók terhelése a megengedett határon belül legyen, ugyanakkor a munkában egymást ne akadályozzák. Irányító dolgozót kell kijelölni, az anyagmozgatás megkezdése előtt.

## **KÉZI ANYAGMOZGATÁS EGYSZERŰBB SEGÉDESZKÖZÖKKEL**

A kézi anyagmozgatás egyszerűbb segédeszközei: horgok, fogószerkezetek, tapadókorongok, emelőmágnesek, görgők, emelőrudak, korcsolyák.

### **13. Kézi horgok**

A kézi-horgok esetén fontos, hogy hegyük sérülésmentes legyen, ez biztosítja a teher megfogását.

### **14. Fogószerkezetek**

A fogószerkezetek csak a kialakításuknak megfelelő terhek mozgatására használhatóak. A megfogása csak akkor biztos, ha a fogószerkezet mérete megfelelő, és az nem sérült, kopott, megrongálódott.

### **15. Kézi tapadókorongok**

A kézi tapadókorongok gumi szívókorongját vagy mágnes-betétjét használat előtt ellenőrizni kell, hogy biztosított-e a megfelelő sík felfekvési felület, és megfelelő-e a szívó-, illetve a mágnes hatás.

## 16. Görgők

Görgőként acélcsövek, rudak, hengeres keményfagörgők alkalmazhatóak. Az emelendő teher szélességénél hosszuk legalább 20–20 cm-rel hosszabb legyen, ez – és megfelelő biztosítja a biztonságos megfogást. Használatuk követelményei: megfelelő teherbírás, egyforma átmérő, gördítésre alkalmas felület. A görgőket a megemelt teher alatt rúddal vagy kalapáccsal kell beállítani, kézzel tilos igazítani.

## 17. Emelőrudak

Emelőrúdként – nehéz terhek kis mértékű elmozdításához, pl. a görgők vagy az emelőkötel aláhelyezéséhez – megfelelő teherbírású, egyik végén ék alakúra kiképzett acélrúd alkalmazható. Emelés közben az emelőrúddal szemben állni, vagy arra ráállni nem szabad.

## 18. Korcsolyák

A korcsolyák a mozgatott teher tömegének megfelelő teherbírású fából, vagy acélból készült tartók. A tartók felső végeit beakasztható kampókkal kell ellátni, a szétcsúszás ellen biztosítani szükséges. A teher mozgatása közben a tartók között, illetve előtt senki sem tartózkodhat.

## ANYAGMOZGATÁS KÉZI SZÁLLÍTÓESZKÖZÖKKEL

### 19. Talicskák

A talicskák ma már általában fémből készülhetnek, egy- vagy két kerékkel. Szállítóterük a kerék közelében helyezkedik el, ezért a szállított anyag tömegének nagy része a kerékre nehezedik. A talicskázó személy a fogantyú megemelésével és az arra kifejtendő tolóerővel tudja a terhet továbbítani.



*16. ábra. Talicskák egy áruházban*

## 20. Kézitargoncák

A kézitargoncák kis tömegűek, és nagy átmérőjű vagy gördülőcsapágyazású kerekkel rendelkeznek. A kézsérülés elkerülésére a tolófogantyúkon védőkengyel van.

A zsáktargonca használatakor ügyelni kell arra, hogy a teher felvételekor megakadályozzák a targonca hátra felé való elmozdulását. A zsáktargoncák fogantyúit a kézsérülések megakadályozása érdekében kézvédővel lehet ellátni.

Számos speciális targonca típust is alkalmazunk: hordó-, gázpalack-, ballonszállítókat.



17. ábra. Kézitargonca

## 21. Kézikocsik

A kézikocsik három vagy négykerekűek, ezért emberi beavatkozás nélkül is egyensúlyban tartják a terhet.

Húzható, vonórudas, vagy tolható, vonórúd nélküli kialakításúak.

Húzni csak a vonórudas kézikocsit szabad, a tolófugantyúst nem.

A kocsik csak addig a magasságig rakhatók meg áruval, amely még nem akadályozza meg, hogy a munkavállaló az útvonalat áttekintse.

## 22. Kézi szállítótargonca

A kisemelésű kézi szállítótargonca (rakodólap targonca vagy „béka”) az egységmozgatók mozgatásának legegyszerűbb eszköze. A kisemelésű kézi szállítótargoncák biztonságos alkalmazásának feltétele a rendszeres karbantartás és a megfelelő teherbírású síkfelületű út.

A kisemelésű kézi emelőtargoncák villája a vonórúd segítségével kb. 150 mm-re emelhető fel. A mozgatást lehetővé tevő négy kerék közül a két nagyobb átmérőjű a vonórúd alatt, a két kisebb átmérőjű a villaágak végei alatt helyezkedik el. A villagörgők előtt vagy után elhelyezett „felfutó görgők” a targonca betolásához és kihúzásához szükséges erő kifejtését teszik lehetővé.



18. ábra. Kézi szállítótargonca ("béka")

## TANULÁSIRÁNYÍTÓ

1. Keressen interneten szakcikket a kézi anyagmozgatás veszélyeiről, a váz- és izomrendszeri megbetegedésekről!
2. Nézze meg a [www.ommf.gov.hu](http://www.ommf.gov.hu) honlapon, a Napó filmek közül a Hátfájás c. filmet! Milyen tanulságai vannak az animációs filmnek?

## ÖNELLENŐRZŐ FELADATOK

### 1. feladat

Miért veszélyes a kézi anyagmozgatás és miért fontos a helyes testtartás?

---

---

---

### 2. feladat

Ismertesse a súlynormákat, hogy ki milyen tömegű terhet emelhet!

---

---

---

### 3. feladat

Vezetője utasítására négyen együtt fognak áthelyezni egy szekrényt! Milyen szabályok vonatkoznak erre a tevékenységre?

---

---

---

### 4. feladat

Gázpalackot kell cserélnie. Milyen szállítóeszközzel viszi a gázpalackot a használat helyszínére az áruházon belül?

---

MUNKANYAG



## MEGOLDÁSOK

### 1. feladat

A kézi anyagmozgatás során az ember szervezete, a mozgatott teher tömegétől függően, jelentős fizikai igénybevételnek van kitéve, és tartós túlterhelés következtében maradandó egészségi ártalmakat szenvedhet.

A teher emelésekor, a testtartástól függően, változik a csigolyák közötti porckorongokat érő erőhatás, helyes testtartás esetén egyenletesen, a lehetséges legkisebb megterhelést okozva.

### 2. feladat

Általános előírás nincsen arra, hogy ki milyen tömegű terhet emelhet, ez az emelő dolgozó nemétől, korától, egészségi állapotától és a teher tulajdonságaitól függ.

### 3. feladat

A terhek megemelése előtt biztos alátámasztási helyzetbe kell a lábakat elhelyezni.

A terhet mindig biztonságosan, vagyis egész tenyérrel megmarkolva kell megfogni.

A nagy tömegű terheket csak egyenes háttal, hajlított térdel, lassú egyenletes felemelkedéssel szabad megemelni.

Ügyelni kell arra, hogy a teher tömegközéppontja a lehető legközelebb legyen a testhez.

A teher lerakása előtt mindig meg kell győződni arról, hogy az adott helyre biztonságosan letehető-e.

A lerakási helyre előzetesen alátéteket helyezni az ujsérülések megelőzésére célszerű.

A mozgatott tárgyak biztonságos megfogási lehetőségéről (pl. fogantyúk, fülek kialakítása, alátétek elhelyezése) gondoskodni kell, vagy erre a célra megfelelő segédeszközt kell biztosítani.

Nagy tömegű terhek megemelésekor, lerakásakor a rakodási technológiát meg kell határozni.

Csoportos anyagmozgatás esetén a munkát végzők létszámát úgy kell meghatározni, hogy a munkavállalók terhelése a megengedett határon belül legyen, ugyanakkor a munkában egymást ne akadályozzák. Irányító dolgozót kell kijelölni, az anyagmozgatás megkezdése előtt.

**4. feladat**

Gázpalack targoncával.

MUNKANYAG

## IRODAI MUNKAHELYEK

### ESETFELVETÉS–MUNKAHELYZET

Ön munkája során számítógépet használ. Figyelje meg, hogy milyen eszközök segítik a munkavégzést! Milyen funkciói vannak ezeknek, illetve hogyan helyezkednek el ezek az eszközök?

Figyelje meg saját testtartását huzamosabb munkavégzés közben!

### SZAKMAI INFORMÁCIÓTARTALOM

Az egészséget nem veszélyeztető és biztonságos munkavégzés alapvető követelménye, hogy a dolgozók munkakörnyezete tiszta és rendezett legyen.

#### Általános követelmények

Irodai és számítógépes munkahelyek követelményei:

- Hőmérséklet: 20 – 24 °C között kell biztosítani – évszaktól függően.
- Páratartalom: 40 – 60% között ajánlott.
- Légmozgás: 0,1 m/sec a maximálisan megengedett érték.
- Személyes tér: min. 2 m<sup>2</sup> szabad területet kell biztosítani, de 8 m<sup>2</sup> az ajánlott.
- Megvilágítás: 500 lx–ot kell elérnie.
- Zaj: 50 – 60 dBA közötti értéknél nagyobb nem lehet.

#### Monitor, billentyűzet

A monitornak a megfelelő képminőség elérése érdekében szabályozhatónak, állíthatónak kell lennie. Alapkövetelmény a vibrálásmentesség, az alacsony sugárzás (nincs pontosan megadott határérték), a könnyű elfordíthatóság és a dönthetőség.

Laptop nem alkalmas tartós munkavégzésre, hiszen billentyűzete nem dönthető, és a megfelelő nézési távolság sem biztosított. Ha mégis tartósan laptopot kell használnunk, csatlakoztassunk hozzá külön billentyűzetet és egeret.

#### Szék

A megfelelő szék tulajdonságai:

- magassága legyen állítható;
- támlája legyen magasságában állítható és dönthető;
- legyen stabil és biztosítsa a kényelmes testhelyzetet.

Igen fontos a padozatnak megfelelő görgő kiválasztása.

### **Lábtámasz**

Ha a dolgozó igényli, biztosítani kell számára.

### **Irattartó**

Az irattartó használata csökkenti a szem elfáradását, hiszen kevesebb alkalommal kell fókuszot váltania.

### **Asztal**

Ideális esetben a képernyőt és a billentyűzetet tartó asztal magassága 65–72 cm között változtatható a munkavállaló igénye és testmérete szerint. Fontos az állásbiztosság és a billenésmentesség, valamint az, hogy az asztalon a munkavégzéshez elegendő tér álljon rendelkezésre.

### **Elrendezés és használat**

Az asztalok, szekrények közötti közlekedő térbe ne nyúljon be semmiféle botlásveszélyt előidéző tárgy.

Számítógépek, villamos gépek (pl. nyomtató), lámpák, telefonok, hosszabbítók stb. vezetékait ne a közlekedőtérben helyezzük el.

A villamos szerelvényeket, kapcsolókat eltorlaszolni, vagy eléjük rakodni nem szabad.

A szekrények, állványok magas polcainak megközelítésére használjunk irodai, szétnyitható lábú létrákat. A létrát használat előtt minden alkalommal ellenőrizni kell. A létrát úgy kell felállítani, hogy az a használata során stabil legyen. A létrát csak úgy szabad használni, hogy a kapaszkodás és a biztonságos állás lehetősége mindenkor biztosított legyen. Amennyiben a létrára teherrel kell felmenni, ez nem korlátozhatja a kapaszkodás lehetőségét.

Igény esetén a munkáltatónak biztosítani kell a dolgozók számára lábtámaszt, helyi megvilágítás (asztali lámpa) lehetőségét.

Fontos a friss levegő biztosítása szellőztetéssel vagy klímaberendezéssel. Mindkét esetben ügyelni kell a fent említett különböző értékek (pl. légmozgás) betartására, és a huzathatás kerülésére.

### **A helyes számítógép-használat**

A képernyő felső széle a szemvonal magasságában legyen, az ideális nézési szög a szemsíktól számított mínusz 20°.

A képernyő optimális nézési távolsága 45–50 cm.

A monitor szemben legyen, az állandó oldalirányú nézés terheli a nyaki izmokat.

A képernyőt nem szabad ablakkal, ajtóval, fényesre lakkozott fallal, tükörrel, lámpával szemben elhelyezni, csak ezekre merőlegesen.

A billentyűzetet úgy kell elhelyezni, hogy ha elé ülünk és kezünket a billentyűkre tesszük, a felkar függőlegesen, lazán lógjon, a könyök pedig 90–100°-os szöveget zárjon be a felkarral. Ez úgy érhető el legkönnyebben, ha a klaviatúrát a számítógépasztal erre a célra kiképzett fiókjába tesszük. Ha ez nem lehetséges, a széket kell olyan magasra emelni, hogy a fenti testhelyzetbe kerüljünk.

Az egeret lehetőleg ugyanerre a fiók-lapra tegyük. Ez különösen akkor fontos, ha olyan programokat használunk, amelyeknél nagyon sokat kell használni az egeret. Ha az egér nem fér a fiókba, akkor használata közben helyezzük az alkarunkat és a könyökünket magunk elé az asztra. Az egérnek nem feltétlenül kell párhuzamosan mozogni a klaviatúra szélével.

Ha nincs könyöktámasz, olyan magasra emeljük, hogy függőleges felkarral, derékszögben lévő könyökkel, megfelelő testhelyzetben tudjunk ülni. Ilyenkor ülünk minél közelebb asztalhoz, a klaviatúra pedig ne az asztal szélén legyen, hanem beljebb, hogy a könyökünket, vagy alkarunkat írás alatt folyamatosan, vagy pillanatnyi megszakításokkor pihentetni tudjuk.

Más ülő alkalmatosság (merev szék, térdeplőszék, medball [nagy méretű labda] stb.) használata esetén is hasonlóan helyezkedjünk el.

### **Pihenőidő**

A munkáltatónak úgy kell megszerveznie a munkafolyamatot, hogy a képernyő előtti folyamatos munkavégzést óránként legalább 10 perces szünetekkel szakítsák meg a munkavállalók, továbbá a képernyő előtti munkavégzés teljes időtartama a napi 6 órát ne haladja meg.

Ha az óránkénti pihenőidő nem valósítható meg, akkor is rendszeres időközönként pihenőidőt kell biztosítani.

**Miért fontos a pihenőidő?**

Ha hosszasan egy pontra meredünk, gyengül az akaratlan pislogás mértéke. Normál, pihent állapotban percenként kb. 22-szer hunyjuk le szemünket. Olvasásnál azonban csak 10-szer, a számítógép használata során pedig percenként csupán 7-szer. A pislogásnak fontos biológiai szerepe van, ugyanis ez biztosítja, hogy mindig egyenletes könnyréteg borítsa a szemgolyó szaruhártyáját. Amennyiben nem pislogunk elég gyakran, ez a réteg megszakadhat, vagy megváltozhat a könny összetétele a normálhoz képest, így a számítógépes munka közben kiszárad a szem.

A hosszan egy pontra fókuszálás okozta másik probléma a szemizmok sokáig tartó egyoldalú terhelése, ezért ellazításukra szükség van. Ezt úgy érhetjük el, hogy 25-30 percenként levesszük a tekintetünket a monitorról és az iroda egy távoli pontjára nézünk legalább fél percig.

Különösen rossz, ha felfelé kell néznünk a monitorra, mert ebben az esetben tágra kell nyitni a szemünket. Aki így dolgozik, annak megfájdul a feje, a szeme ég és vörös lesz, veszít az ellenálló képességéből, ezért a képernyő felső szegélye legyen körülbelül szemmagasságban, semmiképpen sem szabad ennél magasabbra tenni azt.

Nagyon fontos, hogy sem az ablakon beáramló természetes nappali fény, sem a mesterséges megvilágítás ne képezzen zavaró visszatükröződést a képernyőn. A túlzott és a szükségesnél alacsonyabb megvilágítás egyaránt gondot okoz.

### **Egészségi ártalmak**

A rosszul elhelyezett számítógép elemek megnehezítik a munkát és állandó mozgásszervi panaszok forrásai lehetnek.

Az ín-, illetve ínhüvelygyulladás a kéz és az alkar kézháti oldalán, főleg annak akut formája sokkal ritkább a számítógépezők körében, mint korábban a gépirok közt. Ennek oka a „puhább” billentyűzet. Sokkal gyakoribb a gépelés következtében fellépő csukló alagút szindróma, mely a csukló fájdalmával és az I-II-III. ujj zsibbadásával járó tünetegyüttes. Mindkét panasz oka a csukló tartós hátrafeszített helyzete. Különösen gyakori jobb oldalon (az egeret kezelő kézen), ha a könyök az egér tartós használata során nincs alátámasztva. Megfelelő pozíció kialakítása az enyhe panaszokat gyorsan megszüntetheti. Súlyosabb esetben orvosi segítségre is szükség lehet.

Az egér használata okozta leggyakoribb mozgásszervi panasz a jobb váll és felkar krónikus fájdalma. Ennek oka a nem helyesen elhelyezett egér, mely miatt a használó a vállát felhúzza tartja. A tartós kényszerhelyzet miatt a felső bordák kényszeres tartása (úgynevezett bordablokk) alakul ki, mely a lapockatáj, az alsó nyaki régió és a felkar állandósuló fájdalmával jár. A fájdalmak nemcsak munka közben, de pihenéskor is fellépnek, az alvást is zavarják. Az egér használatakor a könyök megtámasztásával megelőzhetjük a panaszokat, vagy enyhíthetjük a már meglévőket. A megfelelő torna a krónikus fájdalmakat is gyorsan csillapítja. Ha a panaszok nem szűnnek, masszázusra, gyógytornára, vagy végső soron orvosi segítségre lehet szükség.

## **TANULÁSIRÁNYÍTÓ**

Olvassa el az információtartalmat! A szöveg elolvasása után foglalja össze saját szavaival a szöveget lényegét!

Oldja meg az alábbi feladatokat!

1. A szakmai tartalomban leírtak alapján változtasson számítógépes munkahely kialakításán!
2. Mondja el saját szavaival, miért fontos a pihenő idő!
3. Alkossanak párokat, és egyikük foglaljon helyet a számítógép előtt, helyes testtartást gyakorolva. A másik eközben ellenőrizze, és javítsa a hibákat.
4. Milyen egészségi ártalmakat okozhat a helytelen számítógépes munkahely kialakítás?

MUNKANYELVI

**ÖNELLENŐRZŐ FELADATOK****1. feladat**

Melyek az irodai és számítógépes munkahelyek általános követelményei?

---

---

---

**2. feladat**

Melyek az iroda helyes berendezésének alapkövetelményei?

---

---

---

**3. feladat**

Hogyan védekezhetünk a szemizmok túlzott terhelése ellen?

---

---

---

**4. feladat**

Melyek a monitor elhelyezésére vonatkozó szabályok?



---

---

---

**5. feladat**

Milyen káros hatásai lehetnek a rosszul elhelyezett számítógép elemeknek?

---

---

---

## MEGOLDÁSOK

### 1. feladat

Hőmérsékletet 20 – 24 °C között kell biztosítani – évszaktól függően. Páratartalom 40 – 60% között ajánlott. Légmozgás maximálisan megengedett értéke 0,1 m/sec. Személyes térként legalább 2 m<sup>2</sup> szabad területet kell biztosítani, de 8 m<sup>2</sup> az ajánlott. A megvilágításnak az 500 lx-ot el kell érnie. A zaj:50 – 60 dBA közötti értéknél nagyobb nem lehet. Fontos a friss levegő biztosítása szellőztetéssel vagy klímaberendezéssel. Mindkét esetben ügyelni kell a fent említett különböző értékek (pl. légmozgás) betartására, és a huzathatás kerülésére.

### 2. feladat

Az asztalok, szekrények közötti közlekedő térbe ne nyúljon be semmiféle botlásveszélyt előidéző tárgy. Számítógépek, villamos gépek (pl. nyomtató), lámpák, telefonok, hosszabbítók stb. vezetékeit ne a közlekedőtérben helyezzük el. A villamos szerelvényeket, kapcsolókat eltorlaszolni, vagy eléjük rakodni nem szabad. A szekrények, állványok magas polcainak megközelítésére használjunk irodai, szétnyitható lábú létrákat. A létrát használat előtt minden alkalommal ellenőrizni kell. A létrát úgy kell felállítani, hogy az a használata során stabil legyen. A létrát csak úgy szabad használni, hogy a kapaszkodás és a biztonságos állás lehetősége mindenkor biztosított legyen. Amennyiben a létrára teherrel kell felmenni, ez nem korlátozhatja a kapaszkodás lehetőségét. Igény esetén a munkálatónak biztosítani kell a munkavállalók számára lábtámaszt, helyi megvilágítás (asztali lámpa) lehetőségét.

### 3. feladat

A szemizmok sokáig tartó egyoldalú terhelése, melyet a hosszan egy pontra fókuszálás okoz, ellazításukra van szükség. Ezt úgy érhetjük el, hogy 25–30 percenként levesszük a tekintetünket a monitorról és az iroda egy távoli pontjára nézünk legalább fél percig.

### 4. feladat

A képernyő felső széle a szemvonal magasságában legyen, az ideális nézési szög a szemsíktól számított mínusz 20°. A képernyő optimális nézési távolsága 45–50 cm. A monitor szemben legyen, az állandó oldalirányú nézés terheli a nyaki izmokat. A képernyőt nem szabad ablakkal, ajtóval, fényesre lakkozott fallal, tükörrel, lámpával szemben elhelyezni, csak ezekre merőlegesen.

### 5. feladat

A rosszul elhelyezett számítógép elemek megnehezítik a munkát és állandó mozgásszervi panaszok forrásai lehetnek.

## IRODALOMJEGYZÉK

### FELHASZNÁLT IRODALOM

Dr. Bonifert György – dr. Koch Mária – dr. Somodi Lilla – Spiegel István: Munkavédelmi jog és eljárások OMKT Kft. Budapest, 2009

Spiegel István: Biztonságos munkavégzés a kiskereskedelemben Népszava Könyv Kft. Budapest, 2003

Kereskedelmi és Vendéglátóipari Biztonsági Szabályzat Népszava Könyv Kft. Budapest, 2003

Galló Sándor – Spiegel István: Súlyos munkabalesetek tanulságai Népszava Könyv Kft. Budapest, 2008

Kereskedelmi munkavédelmi kézikönyv Kereskedelmi Alkalmazottak Szakszervezete Budapest, 2010

Kapás Zsolt: Munkahelyi egészségvédelmi és biztonsági irányítási rendszerek OMKT Kft. 2009

[www.ommf.gov.hu](http://www.ommf.gov.hu)

A(z) 0005–06 modul 001–es szakmai tankönyvi tartalomeleme felhasználható az alábbi szakképesítésekhez:

A szakképesítés OKJ azonosító száma:	A szakképesítés megnevezése
31 851 01 0000 00 00	Hulladékfelvásárló
52 341 02 0010 52 01	Bútor- és szőnyegbecsüs
52 341 02 0010 52 02	Ékszerbecsüs
52 341 02 0010 52 03	Festménybecsüs
52 341 02 0010 52 04	Műtárgybecsüs
33 341 02 0000 00 00	Mintabolti értékesítő, szolgáltatásértékesítő
33 341 02 0100 31 01	Bolti pénztáros
33 341 02 0100 33 01	E-kereskedő
33 341 02 0100 33 02	Játéktermi felügyelő (krupié)
33 341 02 0100 31 02	Kereskedelmi és szolgáltatási ügynök
33 341 02 0100 31 03	Szerencsejáték-értékesítő
33 215 02 0100 31 02	Virágkötő
52 341 01 0100 33 01	Autó- és motorkerékpár-eladó, -kölcsönző
31 341 01 0010 31 01	Bútor- és lakástextil-eladó
31 341 01 0010 31 02	Élelmiszer- és vegyiáru-eladó
31 341 01 0010 31 03	Műszakicikk eladó
31 341 01 0010 31 04	Porcelán- és edényáru-eladó
31 341 01 0010 31 05	Ruházati eladó
31 341 01 0010 31 06	Zöldség-gyümölcs eladó
52 341 07 0100 31 01	Hírlapáros, trafikos
52 341 07 0100 51 01	Kazetta- és lemezeladó, -kölcsönző
52 341 07 0100 51 02	Óra-ékszer és díszműáru eladó
52 341 07 0100 31 02	Papír, írószer eladó
33 341 03 0100 31 01	Épületgépészeti anyag- és alkatrész-eladó
33 341 03 0100 31 02	Gépészeti anyag- és alkatrész-eladó
33 341 03 0100 31 03	Járműalkatrész-eladó
33 341 03 0100 31 04	Telepi építőanyag-eladó
33 341 03 0100 31 05	Villamossági anyag- és alkatrész-eladó
51 341 01 0100 33 01	Kisgép- és műszakicikk-kölcsönző
31 341 03 0000 00 00	Töltőállomás-kezelő
33 215 02 0100 31 01	Virágbolti eladó
52 341 06 0000 00 00	Könyvesbolti eladó
52 341 01 0000 00 00	Autó- és motorkerékpár-kereskedő
51 341 02 0000 00 00	Régiségkereskedő
33 215 02 0100 33 01	Virágdekoratőr
54 481 03 0010 54 04	IT kereskedő
51 213 01 0010 51 01	Eseményrögzítő
51 213 01 0010 51 02	Filmlaboráns
52 341 05 1000 00 00	Kereskedő
52 341 05 0100 52 01	Bútor- és lakástextil-kereskedő
52 341 05 0100 52 02	Élelmiszer- és vegyiáru-kereskedő
52 341 05 0100 52 03	Ruházati kereskedő
52 341 07 0000 00 00	Kultúrcikk-kereskedő
52 725 01 0000 00 00	Látszerész és fotócikk-kereskedő
33 341 03 0010 33 01	Építőanyag-kereskedő
33 341 03 0010 33 02	Épületgépészeti anyag- és alkatrész-kereskedő
33 341 03 0010 33 03	Járműalkatrész-kereskedő
33 341 03 0010 33 04	Villamossági anyag- és alkatrész-kereskedő
51 341 01 0000 00 00	Műszakicikk-kereskedő
31 341 04 0000 00 00	Vegyesiparcikk-kereskedő
31 341 04 0100 31 01	Agrokémiai és növényvédelmi kereskedő

31 341 04 0100 31 02	Gyógynövénykereskedő
31 341 04 0100 31 03	Piaci, vásári kereskedő
31 341 04 0100 31 04	Sportszer- és játékkereskedő
33 215 02 0000 00 00	Virágkötő, -berendező, virágkereskedő
33 215 02 0100 33 02	Virágkereskedő
31 582 09 0100 31 04	Tűzvédelmi eszköz- és rendszerszerelő, karbantartó

A szakmai tankönyvi tartalomelem feldolgozásához ajánlott óraszám:

25 óra

MUNKANYELVI ANYAG

MUNKANYAG

A kiadvány az Új Magyarország Fejlesztési Terv  
TÁMOP 2.2.1 08/1-2008-0002 „A képzés minőségének és tartalmának  
fejlesztése” keretében készült.

A projekt az Európai Unió támogatásával, az Európai Szociális Alap  
társfinanszírozásával valósul meg.

Kiadja a Nemzeti Szakképzési és Felnőttképzési Intézet  
1085 Budapest, Baross u. 52.  
Telefon: (1) 210-1065, Fax: (1) 210-1063

Felelős kiadó:  
Nagy László főigazgató