



Stágel Imréné

Milyen adatokat, információkat kell ellenőrizni a termékeken, a csomagoláson, a termék címkén?



A követelménymodul megnevezése:
Az áruforgalom lebonyolítása

A követelménymodul száma: 0004-06 A tartalomlelem azonosító száma és célcsoportja: SzT-007-30



A TERMÉKCÍMKE ÁLTALÁNOS TARTALMI ÉS FORMAI KÖVETELMÉNYEI

ESETFELVETÉS–MUNKAHELYZET

Egy megrendelt szállítmány az alábbi címkéjű termékeket tartalmazta 2008. december 10-én:



1. ábra. Trappista sajt és tisztítószer címkéje

Milyen következményei lehetnek annak, ha az áruátvétellel megbízott bolti dolgozó ezeket a termékeket átvette?

MILYEN ADATOKAT, INFORMÁCIÓKAT KELL ELLENŐRIZNI A TERMÉKEN, A CSOMAGOLÁSON, A TERMÉKCÍMKÉN?

A sajt címkéjén elmosódva látszik a szavatossági idő. Ez gyanút ébreszthetett a vásárlókban, és lehet, hogy emiatt nem tudta értékesíteni a bolt a beszerzett terméket. Ezáltal nem térültek meg a beszerzésre fordított költségek, veszteség érte a boltot. A tisztítószert nem látta el a gyártó vagy a forgalmazó magyar nyelvű tájékoztató címkével, ami miatt szabálytalan a termék forgalmazása. Ha átvették a terméket, és így próbálták értékesíteni, a fogyasztóvédelmi hatóság komoly büntetést szabhatott ki az üzletre. Lehetőség van ugyan arra, hogy maga az üzlet lássa el magyar nyelvű címkével a terméket, ez azonban jelentős többletterhet (időt, pénzt, munkát) jelent a számára.

Ahhoz, hogy Ön ne kövessen el mulasztásokat, amikor a termék csomagolásán, a termékcímkén lévő adatokat ellenőrzi, ismernie kell az erre vonatkozó szabályokat, előírásokat.

A termékek csomagolásán vagy a termékhez csatolt árucímkén ugyanis számos információt köteles feltüntetni a gyártó vagy forgalmazó cég. Ezen információk egy részének ellenőrzése elengedhetetlen az áruk átvételéhez.

Ha Ön nincs tisztában például azzal, hogy

- a vevők tájékoztatásához milyen alapvető információkat kell tartalmaznia az áru csomagolásának, illetve az árucímkének,
- a szavatossági idő egyértelmű, pontos feltüntetésére milyen szabályok vonatkoznak,
- mely termékek azok, amelyeket zárjeggyel kell ellátnia a gyártónak, annak súlyos anyagi következményei lehetnek a boltra nézve.

SZAKMAI INFORMÁCIÓTARTALOM

A TERMÉKEK CSOMAGOLÁSÁN, CÍMKÉJÉN SZEREPLŐ INFORMÁCIÓK

A fogyasztóvédelmi jogszabályok előírják, hogy a gyártók és a forgalmazók felelősek a fogyasztók megfelelő tájékoztatásáért. A fogyasztót tájékoztatni kell a termék rendeltetéséről, minőségéről, lényeges tulajdonságairól. Jellegétől függően lényeges tulajdonságnak kell tekinteni a **méretét, nettó súlyát, összetételét, eredetét, minőségmegőrzési idejét, eltarthatóságának feltételeit, műszaki jellemzőit, használatának-kezelésének módját.**

MILYEN ADATOKAT, INFORMÁCIÓKAT KELL ELLENŐRIZNI A TERMÉKEN, A CSOMAGOLÁSON, A TERMÉKCÍMKÉN?

A termékről a fogyasztó számára készített tájékoztatást, amely minden lényeges információt tartalmaz, címkének nevezzük. A **címkének** a terméken történő elhelyezése, illetve a termékhez csatolása a **címkézés**. Az árucímke elkészítése a gyártó kötelessége. Ha a gyártó az árut nem látja el a meghatározott tájékoztatással és csomagolással, akkor a forgalmazó köteles azt pótolni.

A termék csomagolásán vagy a termékhez csatolt címkén feltüntetendő adatok egy része olyan általános információkat jelent, amelyekről minden termék esetében tájékoztatni kell a vásárlót. Ezek az alábbiak:

1. a termék megnevezése
2. a gyártó vagy forgalmazó neve és címe
3. származási hely (különösen, ha nem az Európai Gazdasági Térségből származik)
4. az áru lényeges jellemzői, így a termék jellegétől függően
 - összetétele, műszaki jellemzői, tartozékai
 - mérete, mennyisége az árura jellemző mértékegységben vagy darabszámban,
 - rendeltetésszerű használhatóságának vagy minőségmegőrzésének időtartama,
 - előállításának módja és időpontja,
 - alkalmazása, a használatához szükséges ismeretek,
 - az adott célra való alkalmassága, a használatától várható eredmények, előnyei,
 - minőségi osztályba sorolása,
 - megfelelőségi jelölése, engedélyköteles árunál az engedélyszám
 - energiafelhasználásának ismérvei
 - az előírt biztonsági követelményeknek való megfelelés
 - veszélyessége, kockázatai,
 - környezeti hatásai, környezet-, illetve természetkímélő jellege (a felhasznált anyagok, az előállítás módja és a használat tekintetében).

A kötelező információk feltüntetésének ellenőrzésekor figyelni kell arra is, hogy a termékcímke megfelel-e az alábbi követelményeknek:

A csomagolás, illetve termékcímke megtévesztő vagy valótlan adatokat, információkat nem tartalmazhat!

A termékcímke lehet szöveges, ellátható képpel, ábrával, egyéb jelöléssel, de minden esetben egyértelmű és közérthető információkat kell tartalmaznia!

Az áru lényeges jellemzőire utaló jelöléseket feltűnő helyen kell elhelyezni, azoknak

- jól láthatónak,
- könnyen érthetőnek,
- tisztán olvashatónak,
- félreérthetetlennek és

MILYEN ADATOKAT, INFORMÁCIÓKAT KELL ELLENŐRIZNI A TERMÉKEN, A CSOMAGOLÁSON, A TERMÉKCÍMKÉN?

– eltávolíthatatlannak kell lenniük!

A jelöléseket nem szabad elrejteni, elfedni, vagy más írásos vagy képi anyaggal megszakítani!

Amennyiben a terméken az információk csak idegen nyelven vannak feltüntetve, akkor ahhoz – tartalmában az eredetivel teljesen megegyező – magyar fordítást kell biztosítani a fogyasztó számára.

Az élelmiszerek és háztartási vegyi áruk, a kozmetikumok, valamint a textilárúk, a lábbelik jellemzőiről való vevői tájékoztatásra külön jogszabályok is vonatkoznak.

AZ ÉLELMISZEREK CÍMKÉJÉN FELTÜNTETENDŐ INFORMÁCIÓKRA VONATKOZÓ SPECIÁLIS ELŐÍRÁSOK

Az élelmiszer csak akkor hozható forgalomba, ha jelölése magyar nyelven, közérthetően, jól olvashatóan tartalmazza az információkat. Az élelmiszer-jelölés: az élelmiszeren, annak csomagolásán vagy az élelmiszerhez egyéb módon rögzített eszközön vagy azt kísérő dokumentumban megjelenő bármilyen, az élelmiszere vonatkozó információ.

Az élelmiszerek jelölésére vonatkozó alapvető szabályok:

1. A címkén fel kell tüntetni az élelmiszer megnevezését.

A megnevezésnek vagy a megnevezés kiegészítésének utalnia kell az élelmiszer fizikai állapotára vagy kezelésére (például porított, fagyasztva szárított, gyorsfagyasztott, sűrített, füstölt), amennyiben az ilyen jelölés hiánya alkalmas a fogyasztók megtévesztésére.

A védjegy, márkanév, illetve fantázianév nem helyettesítheti az élelmiszer megnevezését.

Azokat az élelmiszereket, amelyeket a minőségmegőrzési idejük növelésére a levegőtől eltérő összetételű gázatmoszférában csomagoltak, a „védőgázos csomagolásban” jelöléssel is el kell látni.

2. A fogyasztókat a címkén tájékoztatni kell az élelmiszer összetevőiről.

Nem kötelező az összetevők felsorolása a következő termékek esetében:

- friss gyümölcs és zöldség, beleértve a nem hámozott, nem szeletelt vagy más hasonló kezelésnek alá nem vetett burgonyát,
- szénsavas víz, amelynek jelölésében a szén-dioxid hozzáadását írták,
- erjesztett ecet, amelyet csak egy anyagból állítottak elő, illetve más anyagot nem adtak hozzá,

MILYEN ADATOKAT, INFORMÁCIÓKAT KELL ELLENŐRIZNI A TERMÉKEN, A CSOMAGOLÁSON, A TERMÉKCÍMKÉN?

- sajt, vaj, savanyú tej- és tejszínekészítmények, amennyiben az előállításukhoz a tej eredetű alapanyagon, enzimeken, mikrobatenyészetben, továbbá a friss és ömlesztett sajtól eltérő sajtok esetében az előállításához szükséges étkezési són kívül más anyagot nem használtak fel,
- egyetlen alapanyagból álló élelmiszer, amelynek megnevezése a felhasznált anyaggal azonos, illetve megnevezése alapján a felhasznált anyag jellege egyértelműen azonosítható.

Kötelező feltüntetni az allergén összetevőket. (2005. novembertől az Európai Unió országaiban a 12 leggyakoribb allergén anyagot fel kell tüntetni az élelmiszerek címkéjén, ha ezek valamelyikét tartalmazza az adott termék.)

3. Szerepeltetni kell a címkén meghatározott összetevők (például adalékanyagok) mennyiségét.

4. Előrecsomagolt élelmiszerek esetében kötelező a nettó mennyiség feltüntetése (a nettó mennyiség a csomagolóeszköz tömege nélküli tömeg).

5. A csomagoláson egyértelműen jelölni kell a minőségmegőrzési időtartamnak a lejárat dátumát, vagy a mikrobiológiai szempontból gyorsan romló élelmiszerek esetében a fogyaszthatósági időtartam lejárátát.

6. Meg kell nevezni a minőség megőrzéséhez szükséges speciális tárolási vagy felhasználási feltételeket.

7. Fel kell tüntetni az élelmiszer előállítójának vagy az Európai Gazdasági Térség valamely államában székhellyel rendelkező forgalmazójának nevét vagy cégnevét és címét, azonosításra alkalmas módon.

Az élelmiszer jelölésén a forgalmazó címeként azt a fizikai helyet kell feltüntetni, ahol a forgalmazó megtalálható. A cím postafiókszámával nem adható meg.

8. Meghatározott termékeknél fel kell tüntetni a származás vagy eredet helyének adatait.

A származás vagy eredet helyének feltüntetése abban az esetben szükséges, ha az ilyen adatok meg nem adása jelentős mértékben félrevezethetné a fogyasztót az élelmiszer valódi származása vagy eredete tekintetében. (A feldolgozatlan marha- és baromfihús, a gyümölcs- és zöldségfélék, a tojás, a méz, a bor és az olívaolaj esetében kötelező, de az Európai Unió az élelmiszer-címkézés kiterjesztését tervezi annak érdekében, hogy a jövőben a gyártók egyéb termékeiken is feltüntessék a termelés helyét.)

9. Felhasználási útmutatóval kell ellátni a terméket, amennyiben az ilyen útmutató hiányában lehetetlen lenne megfelelően felhasználni az élelmiszert.

10. Az 1,2 térfogatszázaléknál nagyobb alkoholtartalmú italok tekintetében meg kell adni a tényleges alkoholtartalmat térfogatszázalékban.

MILYEN ADATOKAT, INFORMÁCIÓKAT KELL ELLENŐRIZNI A TERMÉKEN, A CSOMAGOLÁSON, A TERMÉKCÍMKÉN?

11. Fő látómezőbe helyezve fel kell tüntetni a tápértéket. A „tápérték jelölés” a csomagoláson feltüntetett olyan információkat jelenti, amelyek az energiatartalomra és a következő tápanyagokra vonatkoznak:

- fehérje,
- szénhidrát,
- zsír,
- élelmi rost,
- nátrium,
- koleszterin,
- ásványi anyagok és vitaminok, amelyek jelentős mennyiségben vannak jelen.

Az ételmszerre vonatkozó információk feltüntethetők a csomagoláson, az ételmszerhez egyéb módon rögzített eszközön, illetve az ételmszert kísérő dokumentumban. Az információ lehet szöveg vagy ábra.

A KOZMETIKAI TERMÉKEK CSOMAGOLÁSÁN, CÍMKÉJÉN FELTÜNTETENDŐ INFORMÁCIÓKRA VONATKOZÓ SPECIÁLIS ELŐÍRÁSOK

A kozmetikai termékek csomagolásán, tárolóedényén vagy címkéjén letörölhetetlenül kell szerepelniük az információknak. Ha a termék mérete olyan kicsi, hogy az információk nem helyezhetők el közvetlenül rajta, akkor a termékinformációkat a termékhez külön kell csatolni, pl. egy mellékelt cédulán, címkén, szalagon, kártyán.

A kozmetikai termékek csomagolásán, címkéjén szerepelnie kell:

- a gyártó vagy a forgalmazó nevének és címének, illetve bejegyzett székhelyének, az Európai Unió kívüli országból származó kozmetikai termék esetén a származási országnak;
- a csomagolás idején fennálló névleges tartalomnak súlyban vagy térfogatban kifejezve;
- a minőségmegőrzés időpontjának azon termékeknél, amelyeknél az 30 hónapnál rövidebb;
- azon időszak hosszának, amely alatt a fogyasztó a terméket felbontás után veszélytelenül használhatja;
- a különleges óvintézkedéseknek, amelyeket a használat során be kell tartani;
- a gyártási tételszámnak vagy az áru azonosítószámának;
- a termék funkciójának;
- az összetevőknek.

A TEXTILTERMÉKEK ÉS LÁBBELIK CSOMAGOLÁSÁN, CÍMKÉJÉN FELTÜNTETENDŐ INFORMÁCIÓKRA VONATKOZÓ SPECIÁLIS ELŐÍRÁSOK

A címkét a textiltermék csomagolására, a termékre ráerősítve vagy beleszőve kell elhelyezni. Az összetételt, a használati-kezelési útmutatót és a méretet maradandó (bevarrt) formában kell ismertetni! Ennek a sok mosást is ki kell bírnia.

A nyersanyag-összetételt a textilterméken címkézés vagy egyéb megfelelő jelölés útján kell megadni, a termékre ráerősítve vagy beleszőve.



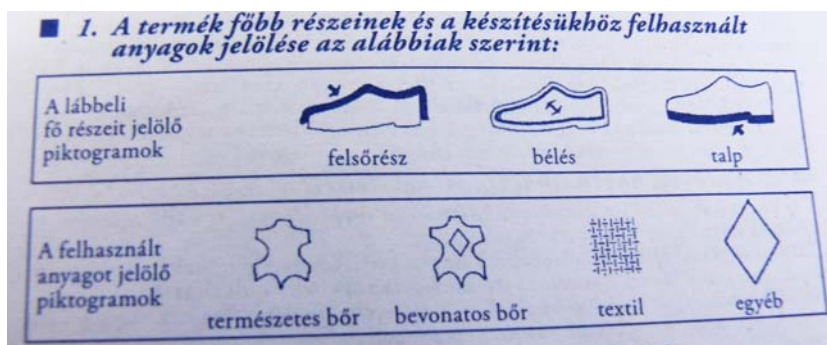
2. ábra. Bevarrt címke textilterméken

Lábbelik esetén a címkézés módja lehet pecsételés, ragasztás, préselés, beégetés vagy csatolt címke használata. A címkét az azonos párba tartozó lábbelik legalább egyikének talpán vagy bélésén rögzíteni kell.

A rendelet szerint a gyártó köteles a forgalmazásra szánt lábbeli fő alkotórészeihez felhasznált anyagokat feltüntetni. A lábbelin fel kell tüntetni a lábbeli három fő alkotórészéhez – a felsőrészhez, a béléshez és fedőtálpbéléshez, valamint a járótalponhoz – felhasznált anyagokról szóló tájékoztatást. A lábbeli fő alkotórészeit és a felhasznált anyagokat meghatározott jelképekkel vagy szöveges megnevezéssel kell megjelölni.

A forgalmazó felel azért, hogy az általa forgalmazott lábbelin a rendeletben foglaltaknak megfelelő tájékoztatás szerepeljen.

MILYEN ADATOKAT, INFORMÁCIÓKAT KELL ELLENŐRIZNI A TERMÉKEN, A CSOMAGOLÁSON, A TERMÉKCÍMKÉN?



3. ábra. Vásárlói tájékoztató a lábbeli főbb részeinek anyagáról

TANULÁSIRÁNYÍTÓ

Az alábbi feladatok hozzásegítik Önt ahhoz, hogy a tanult ismereteket megszilárdítsa, és önállóan, hibátlanul alkalmazni is tudja a bolti tevékenység során.

A feladatokhoz indokolt esetben rövid megoldást is talál, amely arra szolgál, hogy ellenőrizni tudja saját válaszainak helyességét. A megoldást mindig csak azt követően nézze meg, hogy önállóan megfogalmazta a feltett kérdésre vonatkozó javaslatait, gondolatait! Természetesen a megadottól eltérő megfogalmazású, felépítésű, több mindenre kiterjedő válaszai is helyesek lehetnek, de mindig ellenőrizze, hogy azok összhangban vannak-e az információtartalomban leírtakkal.

1. feladat

A beérkező áruk átvételét végző bolti dolgozók számára az alábbi jogszabályi kivonat áll rendelkezésre:

Részletek az élelmiszerek jelöléséről szóló rendeletről (19/2004. (II. 26.) FVM-ESzCsM-GKM együttes rendelet az élelmiszerek jelöléséről)!

4. § Az élelmiszer jelölésén az alábbi adatokat kell feltüntetni:

- a) az élelmiszer megnevezése,*
- b) az összetevők felsorolása,*
- c) bizonyos összetevő*

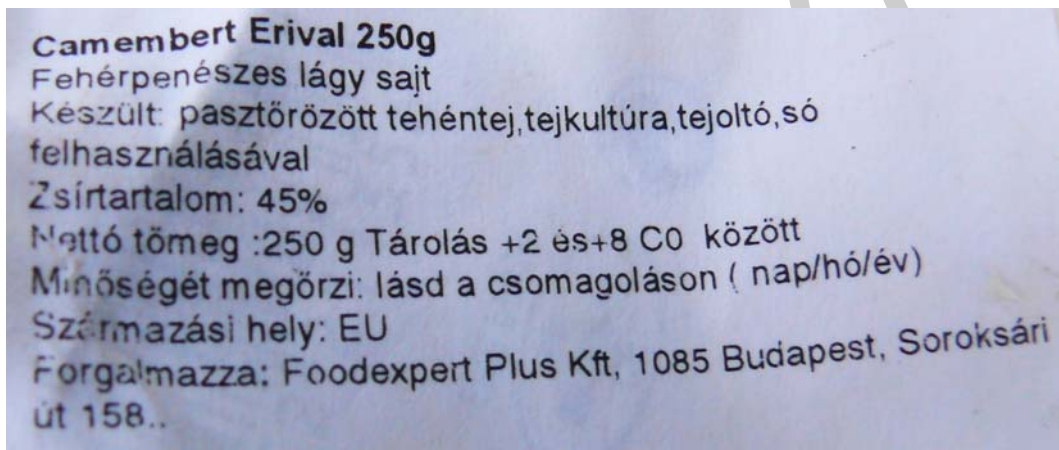
7,

- d) előrecsomagolt élelmiszer esetén annak nettó mennyisége,*
- e) az élelmiszer minőségmegőrzési időtartamának lejárat dátuma, illetve a mikrobiológiai szempontból gyorsan romló élelmiszer fogyaszthatóságának időpontja,*
- f) a minőség megőrzéséhez szükséges különleges tárolási vagy felhasználási feltételek,*
- g) az élelmiszer előállítójának vagy az Európai Gazdasági Térség (a továbbiakban: EGT) valamely államában székhellyel rendelkező forgalmazójának neve vagy cégneve és címe,*

MILYEN ADATOKAT, INFORMÁCIÓKAT KELL ELLENŐRIZNI A TERMÉKEN, A CSOMAGOLÁSON, A TERMÉKCÍMKÉN?

- h) az eredet vagy a származás helye, amennyiben megjelölésének hiánya a fogyasztót megtévesztheti az adott élelmiszer tényleges származása vagy a valódi eredete felől,*
- i) felhasználási útmutató, amennyiben ennek hiányában a fogyasztó nem tudná az élelmiszert megfelelően felhasználni,*
- j) az 1,2 térfogatszázaléknál több alkoholt tartalmazó italok esetén a tényleges alkoholtartalom térfogatszázalékban, a Magyar Élelmiszerkönyv előírása szerint.*

Vezetője Önt bízta meg a tejtermékek átvételével. Ellenőrizze a jogszabálykivonat alapján, hogy az alábbi termékcímkék tartalmazzák-e az előírások szerinti adatokat, információkat! Van-e olyan, kötelezően feltüntetendő információ, amelyet hiányol, és ezért megkeresne a termék csomagolásán? Válaszát írja le a kijelölt helyre!



4. ábra. Sajt termékcímkéje

MILYEN ADATOKAT, INFORMÁCIÓKAT KELL ELLENŐRIZNI A TERMÉKEN, A CSOMAGOLÁSON, A TERMÉKCÍMKÉN?



5. ábra. Kefir termékcímkéje

2. feladat

Keressen olyan élelmiszereket a boltban vagy háztartásukban, amelyeknek a megnevezésében szerepel a „porított”, „gyorsfagyasztott”, „sűrített”, „füstölt” kifejezés!

Ön szerint miért fontos, hogy ezek a megjelölések szerepeljenek a kiválasztott termékek megnevezésében? Válaszát írja le a kijelölt helyre!

3. feladat

A kozmetikai termékek biztonságosságáról, gyártási, forgalmazási feltételeiről és közegészségügyi ellenőrzéséről szóló 40/2001. (XI. 23.) rendeletet az egészségügyi miniszter adta ki. Ennek a rendeletnek az alapvető előírásait olvashatta az Információtartalomban.

a) Írja le, miért az egészségügyi miniszter, és nem a kereskedelemért felelős miniszter adta ki a kozmetikai termékek forgalmazási feltételeiről szóló jogszabályt?

b) Írja le, miért kell a rendelet szerint feltüntetni a kozmetikai termékek csomagolásán az alábbiakat:

- a gyártási tétel számát vagy az annak azonosítására szolgáló egyértelmű jelölést?

MILYEN ADATOKAT, INFORMÁCIÓKAT KELL ELLENŐRIZNI A TERMÉKEN, A CSOMAGOLÁSON, A TERMÉKCÍMKÉN?

- a 30 hónapot meghaladó minőségmegőrzési idejű kozmetikai termék esetében azt a – felnyitástól számított – időtartamot, amely alatt a termék a fogyasztóra nézve káros következmény nélkül használható?

c) Nézze meg néhány kiválasztott kozmetikai termék csomagolásán a feltüntetett információkat, írja le ezeket, és állapítsa meg, hogy megfelelnek-e a tanult követelményeknek!

4. feladat

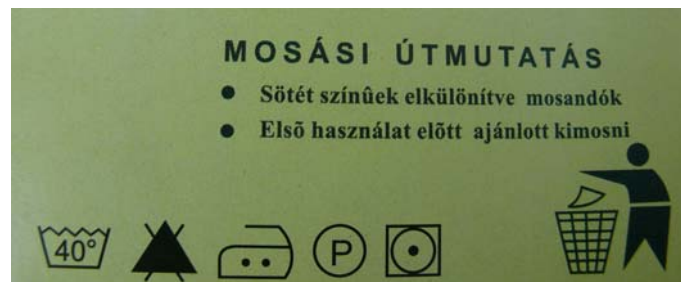
Értékelje az alábbi termékcímkéket annak alapján, hogy megfelelnek-e a fogyasztók tájékoztatására vonatkozó előírásoknak! Az ágyneműhuzat alábbi címkéi a termék csomagolásán található, a szűrőpróbaszerűen kiválasztott terméken a bevarrt címkék tartalmazzák a termék összetételét (100% pamut), valamint a kezelésre vonatkozó jelképsorozatot. Ön átvinné-e a boltban a szállítóktól a mellékelt címkékkel ellátott termékeket, ha az a feladata, hogy a címkék szabályosságát ellenőrizze? Válaszát indokolja meg írásban!

3 Részes Garnitúra	
Paplanhuzat	140 x 200 cm
Nagypárnahuzat	70 x 90 cm
Kispárnahuzat	40 x 50 cm

6. ábra. Ágyneműhuzat termékcímkéje I.

Minőség: I.osztály
Származási hely: India
Anyagösszetétel: 100% pamut
Importálja és forgalmazza: JayBee Kft.
1144 Budapest Rátót u.18-22.

7. ábra. Ágyneműhuzat termék címkéje II.



8. ábra. Ágyneműhuzat termék címkéje III.

Megoldás

Helyesen oldotta meg a feladatokat, ha az alábbiakra gondolt a válasz megfogalmazásánál:

1. feladat

Minden lényegi információ szerepel a címkéken: a termék megnevezése; összetevői; meghatározott összetevő (zsír) mennyiségének megjelölése; minőségmegőrzési, ill. fogyaszthatósági határidő feltüntetésének helye (ennek alapján természetesen ellenőrizni kell az idő feltüntetését is, és dönteni arról, hogy átvehető-e a termék!); a tárolási és felhasználási feltételek (tárolás +2–+8 °C, ill. 2–6 °C között); a figyelem felhívása arra, hogy felbontás után hűtve tárolandó); a felhasználási útmutató (fogyasztás előtt felrázandó); a származási hely (EU), valamint a forgalmazó neve, székhelye. Ez utóbbinak a feltüntetését meg kell keresni a Kaukázusi kefir csomagolásán.

2. feladat

MILYEN ADATOKAT, INFORMÁCIÓKAT KELL ELLENŐRIZNI A TERMÉKEN, A CSOMAGOLÁSON, A TERMÉKCÍMKÉN?

Ezek a megnevezések azért fontosak, mert a gyártási technológia, a termék állaga lényegesen befolyásolja a termék felhasználását, tárolását és ezáltal a fogyasztó döntését a vásárlásról.

3. feladat

a) A kozmetikai termékek az emberi test külső részeivel, a bőrfelülettel, vagy a fogakkal és a szájüreg nyálkahártyájával érintkezésbe kerülnek, ezért súlyos egészségkárosodással járhat azok használata. Ezért a felhasznált anyagokra, az alkalmazott gyártási eljárásokra, a csomagolásra, a tárolásra, a felhasználási tájékoztatásra szigorú előírások vonatkoznak, és ezeket az emberi szervezet működésével, az egészségvédelemmel foglalkozó szakembereket foglalkoztató intézményeknek kell kidolgozniuk.

b) A gyártási tétel számának, ill. a gyártásra vonatkozó azonosító jelölésnek azért kell szerepelnie a termék csomagolásán, hogy a termék használata során vagy azt követően jelentkező bármilyen egészségi panaszról megállapítható legyen, okozhatta-e azt a termék használata, és milyen módon történhet annak gyógyítása. Ehhez a termelési dokumentáció alapján utólag is ellenőrizni kell, hogy az adott tétel mikor, milyen feltételek mellett, milyen, esetleges károsító tényezők fennállása esetén került előállításra.

A felnyitástól számított azon időtartam megjelölésére, amely alatt a termék használható, azért van szükség, mert a termék anyagában a levegővel érintkezve egészségre káros változások történhetnek, vagy hatásmechanizmusa megváltozik, vagy egyszerűen az állaga, minősége már nem felel meg az elvárásoknak.

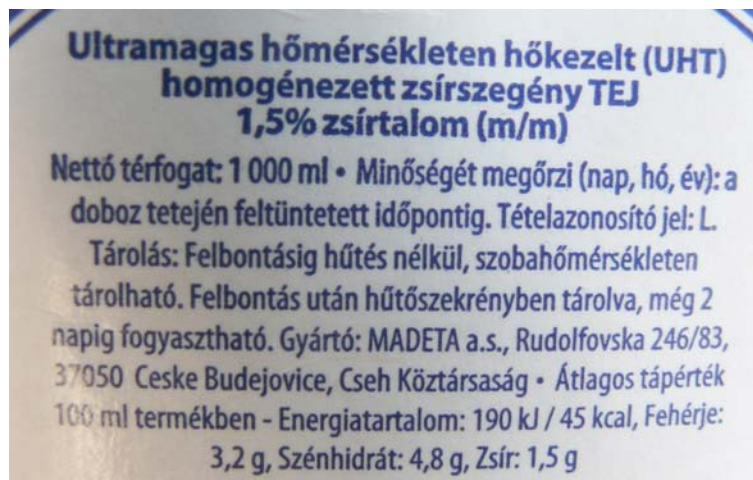
4. feladat

Átvehető a termék, mivel a címkézés megfelel a jogszabályi előírásoknak. A fogyasztót tájékoztatja a termék megnevezéséről, méretéről, alapanyag-összetételéről, az EU-n kívüli származási helyéről, a forgalmazó nevééről, címéről. Az alapanyag-összetételéről és a kezelési útmutatóról a termék teljes életciklusát kibíró kivitelben, bevarrt címkén tájékoztatja a fogyasztót.

ÖNELLENŐRZŐ FELADATOK

1. feladat

Értékelje az alábbi termékcímkét az élelmiszerek címkézéséről tanultak alapján! Tételesen ellenőrizze, hogy minden információt feltüntetett-e a gyártó a csomagoláson! Válaszát írja le a kijelölt helyre.



9. ábra. Tej termékcímkéje

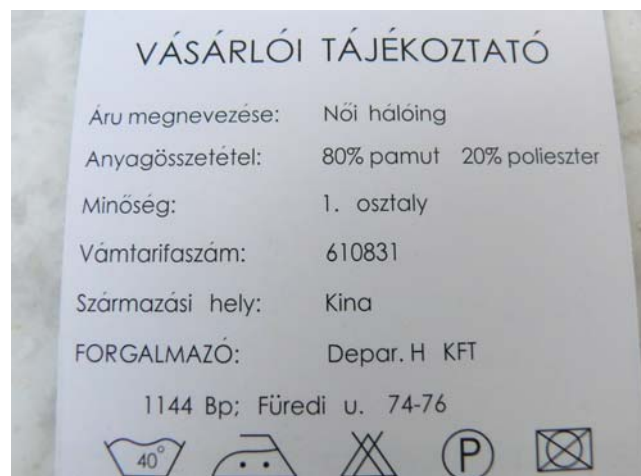
MUNKKÉNYVÉZET

MILYEN ADATOKAT, INFORMÁCIÓKAT KELL ELLENŐRIZNI A TERMÉKEN, A CSOMAGOLÁSON, A TERMÉKCÍMKÉN?

2. feladat

Értelmezze az alábbi termékcímkét a ruházati termékek címkézéséről tanultak alapján! Tételen ellenőrizze, hogy minden lényegi információt feltüntetett-e a forgalmazó a termék csomagolásán!

A bevarrt címke a textília kezelésére vonatkozó (a csomagoláson lévő címke utolsó sorában elhelyezett) jelképeket tartalmazza. Átvehető-e ezzel a címkézéssel a termék? A válaszokat írja le a kijelölt helyre!



10. ábra. Ruházati termék címkéje

3. feladat

A textiltermékek címkézése témakörnél szemléltetésként bemutatott, alábbi bevarrt címke eleget tesz-e az előírásoknak Ön szerint? Válaszát indokolja meg írásban!

MILYEN ADATOKAT, INFORMÁCIÓKAT KELL ELLENŐRIZNI A TERMÉKEN, A CSOMAGOLÁSON, A TERMÉKCÍMKÉN?



11. ábra. Bevarrt címke

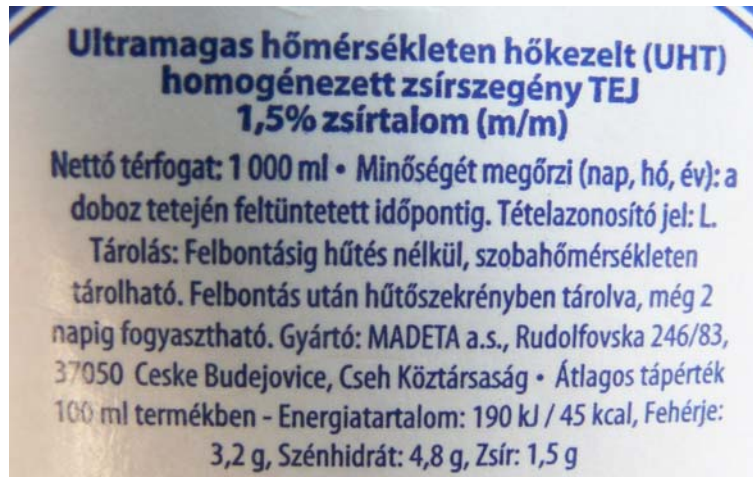
A rectangular box with a yellow border containing three horizontal lines for writing.

MUNKANYAG

MILYEN ADATOKAT, INFORMÁCIÓKAT KELL ELLENŐRIZNI A TERMÉKEN, A CSOMAGOLÁSON, A TERMÉKCÍMKÉN?

MEGOLDÁSOK

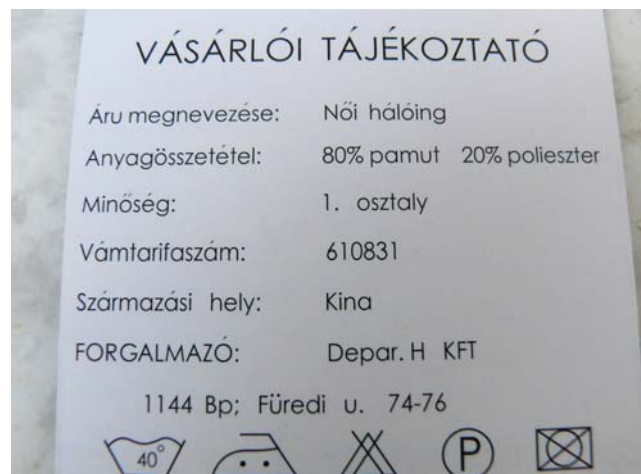
1. feladat



12. ábra.

A címkén szerepel: a termék megnevezése, utalva a termék fizikai állapotára és kezelésére (ultramagas hőmérsékleten hőkezelt, homogénezett); bizonyos összetevő (zsír) mennyisége; a fehérje-, a szénhidrát- és a zsírtartalom (az összetevők tételes felsorolása a termék jellegéből adódóan nem szükséges); a termék nettó térfogata; a minőségmegőrzési idő feltüntetésének helye és módja; a tárolásra vonatkozó előírások; a gyártó neve, címe; a tápérték és az energiatartalom. Minden lényegi információt tartalmaz a csomagolás. A termék átvehető, ha a minőségmegőrzési idő feltüntetése egyértelmű, és annak lejártáig értékesíthetőnek ítéljük meg.

2. feladat



13. ábra.

A címkén szerepel: a termék megnevezése, minőségi osztályba sorolása, származási helye (EU-n kívüli ország), a forgalmazó neve és címe, az anyag összetétele, a kezelési útmutató (ábrákkal). A címke az előírásoknak megfelelő információkat tartalmazza. A bevarrt címke is tartalmazza a kezelésre vonatkozó információkat és a termék anyagának összetételét. A termék a címkézés követelményeinek megfelel, átvehető.

3. feladat



14. ábra.

Elegendes tesz a címke a textiltermékekre vonatkozó előírásoknak. Tartalmazza az alapanyagot (100% gyapjú), a méretet (56), valamint a kezelési útmutatót.

MILYEN ADATOKAT, INFORMÁCIÓKAT KELL ELLENŐRIZNI A TERMÉKEN, A CSOMAGOLÁSON, A TERMÉKCÍMKÉN?

A SZAVATOSSÁGI (MINŐSÉGMEGŐRZÉSI, FOGYASZTHATÓSÁGI) HATÁRIDŐK FELTÜNTETÉSÉNEK MÓDJAI, JELÖLÉSEI

ESETFELVETÉS – MUNKAHELYZET

A beszállító különböző, előre csomagolt élelmiszereket, valamint kozmetikai termékeket, tisztítószeret hoz. Önnek kell a termékeket átvennie. A bolt vezetője nyomatékosan felhívta a figyelmét arra, hogy a „szavatossági időt” minden tételnél ellenőrizze.

A termékeknél az alábbi feliratokat találja: Minőségét megőrzi: év/hó/nap; Minőségét megőrzi: nap/hó/év; Minőségét megőrzi: év; Minőségét megőrzi a jelzett év végéig; Felhasználható: év/hónap; Felhasználható: hónap/év; Fogyasztható: nap/hónap; Fogyasztható: hónap/nap.

- Mit jelent a boltvezető által említett „szavatossági idő”?
- A „szavatossági idő” jelölésénél vajon mindegyik feltüntetési mód elfogadható?
- Mitől függ, hogy melyik jelölést alkalmazzák a gyártók?
- Miért fontos, hogy az áruk átvételénél fokozott gondossággal járjunk el a minőségmegőrzési, fogyaszthatósági határidők ellenőrzésénél?
- Ki felelős a minőségmegőrzési, ill. fogyaszthatósági határidő feltüntetéséért? A gyártó vagy a forgalmazó?

Ezekre a kérdésekre választ kap, ha elsajátítja, és feladatokon keresztül feldolgozza az alábbi információkat.

SZAKMAI INFORMÁCIÓTARTALOM

A MINŐSÉGMEGŐRZÉSI, FOGYASZTHATÓSÁGI, FELHASZNÁLHATÓSÁGI IDŐ JELÖLÉSE

Minden fogyasztói szerződés (vásárlás) esetén érvényes a **szavatosság**. A szavatosság a forgalmazó két évre szóló felelősségvállalása, miszerint az eladáskor hibátlan terméket adott át a vevőnek. Ha minőségi hibás, az elvárhatónál gyengébb minőségű, rejtett hibával rendelkező terméket adott el (úgy, hogy a hibáról a vásárló nem tudott, és joggal feltételezte, hogy hibátlan terméket vett), akkor az a szerződés hibás teljesítésének minősül, és ezért felelősséggel tartozik. A felelősségvállalás időtartama **2 év**. A vásárlástól számított **hat hónapon belüli panasz esetén** a forgalmazó köteles bizonyítani, ha a hibát szerinte az áru nem rendeltetésszerű használata okozta.

A szavatosság nem azonos a köznyelvben az élelmiszerekre használt „szavatossági idő”-vel. (A köznyelvben annyira elterjedt ez a szóhasználat, hogy az „Esetfelvetésben” a boltvezető is ezt a rövid kifejezést használta, mikor a minőségmegőrzési, fogyaszthatósági, felhasználhatósági időre gondolt). Élelmiszerekre a törvény minőségmegőrzési vagy fogyaszthatósági időt ír elő. A **minőségmegőrzési idő** az élelmiszerek címkéjén feltüntetett azon időpont vagy időtartam, ameddig az élelmiszer (megfelelően tárolva) eredeti minőségét megőrzi. A **fogyaszthatósági idő** a gyorsan romló élelmiszerek (tej, tejtermék, hús, húsipari termék) címkéjén feltüntetett azon időpont, ameddig (megfelelően tárolva) azok elfogyaszthatók.

A fogyaszthatósági vagy minőségmegőrzési idő jelöléséért a termék előállítója, illetve valamennyi forgalmazója a felelős.

1. Élelmiszerek minőségmegőrzési idejének jelölése

Az élelmiszerek minőségmegőrzési időtartama az az időtartam, ameddig az élelmiszer a tulajdonságait helyes tárolási körülmények között megőrzi.

A minőségmegőrzési idő végét jelző dátumot a következő szövegnek kell megelőznie:

1. változat: ha a dátum jelölése tartalmazza a napot, akkor a szöveg: „minőségét megőrzi:”,
2. változat: ha a dátum jelölése csak az évet és a hónapot tartalmazza, akkor a szöveg: „minőségét megőrzi a jelzett hónap végéig:”,
3. változat: ha a dátum jelölése csak az évet tartalmazza, akkor a szöveg: „minőségét megőrzi a jelzett év végéig:”.

A fenti szövegeket követnie kell:

MILYEN ADATOKAT, INFORMÁCIÓKAT KELL ELLENŐRIZNI A TERMÉKEN, A CSOMAGOLÁSON, A TERMÉKCÍMKÉN?

- a) a dátumnak, vagy
- b) utalásnak a dátum feltüntetés helyére.

Ha szükséges, ezeket az információkat követnie kell a tárolási feltételekre vonatkozó információknak, amelyek betartása biztosítja a termék minőségének megőrzését.

A dátumnak az év/hónap/nap vagy a nap/hónap/év sorrendet kell követnie.



15. ábra. Minőségmegőrzési idő

Az eltarthatóság határozza meg, hogy a dátumból mennyit kell kiírni:

- a) ha a termék három hónapon túl nem tartható el: elegendő a nap és a hónap jelölése,
- b) ha a termék három hónapnál tovább eltartható, de 18 hónapnál tovább nem tartható el: elegendő a hónap és az év jelölése,
- c) ha a termék 18 hónapnál tovább tartható el: elegendő az év jelölése.

2. Élelmiszerek fogyaszthatósági idejének jelölése

A gyorsan romló élelmiszerek esetében, amelyeknél a minőségmegőrzési időt követő fogyasztás veszélyt jelenthet az egészségre, a minőségmegőrzési idő helyett a fogyaszthatósági idő lejárat dátumát kell jelölni.

A dátumot megelőzően a „fogyasztható” szót kell feltüntetni, amelyet követnie kell

- a) a dátumnak, vagy
- b) a dátum feltüntetés helyére való utalásnak.

Ezeket minden esetben a tárolási feltételek feltüntetésének kell követnie.



16. ábra. Fogyaszthatósági idő feltüntetése

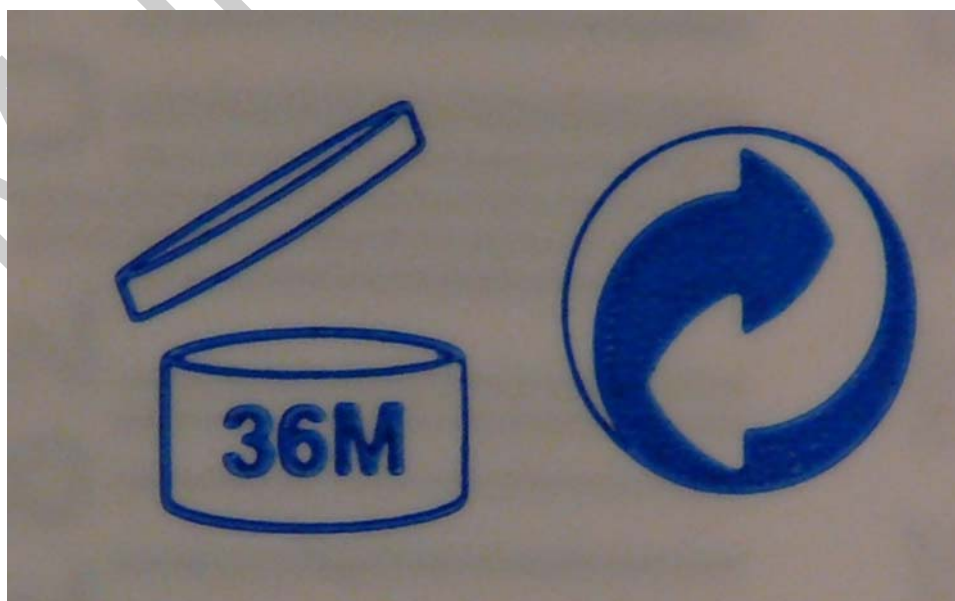
3. A kozmetikai termékek minőségmegőrzési idejének jelölése

A kozmetikai termékek csomagolásán, tárolóedényén vagy címkéjén fel kell tüntetni a minőségmegőrzés időpontját azon termékeknél, amelyeknél az harminc hónapnál rövidebb.

A minőségmegőrzés legrövidebb idejét – a 30 hónapot meghaladó minőségmegőrzési idejű kozmetikai termékek kivételével – a következőképpen kell megadni:

- „felhasználható (év/hónap):”, illetve „felhasználható (hónap/év)” dátum feltüntetésével, vagy
- „felhasználható (év/hónap)”, illetve „felhasználható (hónap/év)” utalással a dátum feltüntetési helyére a csomagoláson;

A 30 hónapot meghaladó minőségmegőrzési idejű kozmetikai termék esetében azt a – felnyitástól számított – időtartamot kell feltüntetni, amely alatt a termék a fogyasztóra nézve káros következmény nélkül használható.



17. ábra. Kozmetikai termék felhasználhatósági idejének jelölése

Ezt a felhasználhatósági időt egy nyitott tégellyel jelzik. Ebbe beleírják azt a hónapszámot, ameddig még vállalja a gyártó, hogy jó minőségű a termék, feltéve, hogy betartották a tárolási követelményeket. Ha szükséges, ezeket is meg kell határozni.

4. A fogyaszthatósági és minőségmegőrzési idő ellenőrzésének jelentősége

A fogyaszthatósági idő vagy minőségmegőrzési idő lejártá után az élelmiszer nem forgalmazható. Ilyen esetben még csökkentett áron sem szabad értékesíteni, a forgalomból ki kell vonni, és az élelmiszer jellegétől függően hulladékként (állati eredetű veszélyes hulladék, kommunális hulladék) kell kezelni.

A minőségmegőrzési/fogyaszthatósági időnek jól láthatónak, jól olvashatónak kell lennie. Részben vagy egészben letakarni nem lehet. Újracímkézni a dátumot nem lehet. Amennyiben bármilyen (egyéb tájékoztató tartalmú) címke kerül elhelyezésre a terméken, figyelni kell, hogy az ne takarja el a minőségmegőrzési/fogyaszthatósági időt.

Nem szükséges a minőségmegőrzési időt megjelölni a következő élelmiszereknél:

- *friss gyümölcs és zöldség, beleértve a nem hámozott, nem szeletelt vagy hasonló eljárásnak alá nem vetett burgonyát; ez az eltérés nem alkalmazható csírázó magvakra és hasonló termékekre, mint a pl. a hüvelyes növények hajtásaira,*
- *borok, likőrborok, pezsgők, aromás borok és hasonló termékek, amelyeket nem szőlőből, hanem más gyümölcsből állítottak elő, továbbá a szőlőből vagy szőlőmustból készült italok,*
- *a 10 vagy annál több térfogatszázalék alkoholt tartalmazó italok,*
- *üdítőitalok, gyümölcslevek, gyümölcsnektárok és alkoholtartalmú italok, amelyek több mint 5 literes csomagolási egységben közétkeztetés számára készültek,*
- *sütőipari termékek és cukrászsütemények, amelyek – természetükből adódóan – a gyártást követő 24 órán belül fogyasztásra kerülnek,*
- *ecet,*
- *étkezési só,*
- *szilárd halmazállapotú cukor,*
- *édesipari termékek, amelyek szinte kizárólag ízesített, illetve színezett cukorból állnak,*
- *rágógumi és hasonló rágnivaló termékek,*
- *egyedi adag jégkrémek.*

A zöldség-gyümölcsnél a minőségmegőrzési határidő speciális, hiszen a termékek többsége nem előcsomagolt. Így a minőség kizárólag érzékszervi úton állapítható meg (látás, szaglás, ízlelés).

Az előrecsomagolt zöldség-gyümölcs termékeknél azonban szintén fel kell tüntetni a minőségmegőrzési/fogyaszthatósági időt.

A vállalkozás a megrendelésben, szerződésben szabályozhatja, hogy a terméknek a teljes minőségmegőrzési/fogyaszthatósági idő hányad részét kell az átvételt követően az üzletben töltenie. Ha a szállító rövidebb időt hagy a szerződésben foglalnál, akkor az átvevőnek jogában áll mérlegelni, hogy átveszi-e a terméket. A döntés alapja, hogy a lejáraton belül a megrendelt termék eladható-e.

TANULÁSIRÁNYÍTÓ

Ön az áruk átvétele során a szavatossági idő ellenőrzésekor az alábbi kivonatot használhatja:

Részletek az élelmiszerek jelöléséről szóló rendeletről (19/2004. (II. 26.) FVM–ESzCsM–GKM együttes rendelet az élelmiszerek jelöléséről)!

10. § (1) Az élelmiszerek minőségmegőrzési időtartama az az időtartam, ameddig az élelmiszer a tulajdonságait helyes tárolási körülmények között megőrzi. A minőségmegőrzési időtartamot az élelmiszeren – a (7) bekezdésben foglalt kivétellel – a (2)–(6) bekezdés szerint kell feltüntetni.

(2) A dátumot a következő szövegnek kell megelőznie:

a) ha a dátum jelölése tartalmazza a napot: „minőségét megőrzi:”,

b) ha a dátum jelölése csak az évet és a hónapot tartalmazza: „minőségét megőrzi a jelzett hónap végéig:”,

c) ha a dátum jelölése csak az évet tartalmazza: „minőségét megőrzi a jelzett év végéig:”.

(3) A (2) bekezdésben meghatározott szavakat követnie kell:

a) a dátumnak, vagy

b) utalásnak a dátum feltüntetésének helyére.

Ha szükséges, ezeket az információkat követnie kell a tárolási feltételeknek, amelyek betartása biztosítja a termék minőségének megőrzését.

(4) A dátumnak az év/hónap/nap vagy a nap/hónap/év sorrendet kell követnie.

(5) Olyan élelmiszereknél, amelyek

a) három hónapon túl nem tarthatók el, elegendő a nap és a hónap jelölése,

b) három hónapnál tovább, de 18 hónapnál tovább nem tarthatók el, elegendő a hónap és az év jelölése,

c) 18 hónapnál tovább tarthatók el, elegendő az év jelölése.

(6) A dátumjelölés sorrendjére a „minőségét megőrzi” szövegrész után zárójelben kell utalni. A dátumjelölés sorrendjére azonban nem kell utalni, ha a jelölés a fogyasztó számára egyértelmű, tehát ha a dátumot az év négy arab számjeggyel feltüntetésével adják meg, illetve a hónappal és nappal történő megadás esetén a hónapot betűvel teljesen vagy rövidített formában, illetve római számmal tüntetik fel.

MILYEN ADATOKAT, INFORMÁCIÓKAT KELL ELLENŐRIZNI A TERMÉKEN, A CSOMAGOLÁSON, A TERMÉKCÍMKÉN?

11. § (1) Azon mikrobiológiai szempontból gyorsan romlandó élelmiszerek esetében, amelyeknél a minőségmegőrzési időt követő fogyasztás veszélyt jelenthet az egészségre, a minőségmegőrzési idő helyett a fogyaszthatósági idő lejárat dátumát kell jelölni.

(2) A dátumot megelőzően a „fogyasztható” szót kell feltüntetni, amelyet követnie kell

a) a dátumnak, vagy

b) a dátum feltüntetési helyére való utalásnak.

Ezeket a tárolási feltételek feltüntetésének kell követnie.

(3) A dátumjelölésnek a hónap/nap vagy a nap/hónap sorrendet kell követnie. Ahol szükséges, az évet is fel kell tüntetni. A dátumjelölés sorrendjére a „fogyasztható” szó után zárójelben kell utalni. A dátumjelölés sorrendjére azonban nem kell utalni, ha az a fogyasztó számára egyértelmű, tehát ha a hónapot betűvel teljesen vagy rövidített formában, illetve római számmal tüntetik fel.

Fentiek alapján az Ön feladata, hogy az alábbi termékcímkék mindegyikét értékelje írásban az alábbiak szerint:

- Állapítsa meg, hogy a termékcímkén a minőségmegőrzési idő vagy a fogyaszthatósági idő került-e feltüntetésre! Mi indokolja ezt?
- Szabályos-e a minőségmegőrzési idő, illetve a fogyaszthatósági idő feltüntetése? Válaszát támassza alá a jogszabályi rendelkezésekkel!
- Válaszoljon továbbá a címkékre vonatkozó egyéb kérdésekre, ezzel ellenőrizheti, hogy megértette a minőségmegőrzési, illetve fogyaszthatósági idő feltüntetéséről tanultakat!

1. Kakaópor címkéje



18. ábra. Kakaópor termékcímkéje

a) Minőségmegőrzési vagy fogyaszthatósági idő került feltüntetésre? Miért?

MILYEN ADATOKAT, INFORMÁCIÓKAT KELL ELLENŐRIZNI A TERMÉKEN, A CSOMAGOLÁSON, A TERMÉKCÍMKÉN?

b) Szabályos-e a minőségmegőrzési vagy fogyaszthatósági idő feltüntetése? Ha igen, miért, ha nem, miért nem?

c) Egyéb kérdések:

A minőségmegőrzési idő jelöléséből következtetni tud-e arra, hogy mennyi ennek a terméknek a maximális eltarthatósági ideje a gyártástól számítva?

Ön szerint szerepelnie kell-e a kakaópor csomagolásán a minőségmegőrzési idő mellett annak is, hogy milyen tárolási feltételek mellett őrzi meg a minőségét? A termék jellegéből adódóan milyen tárolási feltételekre hívná fel a vevő figyelmét, akár a címke feliratainak megtekintése nélkül is?

a) _____

b) _____

c) _____

2. Sajt címkéje

MILYEN ADATOKAT, INFORMÁCIÓKAT KELL ELLENŐRIZNI A TERMÉKEN, A CSOMAGOLÁSON, A TERMÉKCÍMKÉN?



19. ábra. Sajt címkéje

a) Minőségmegőrzési vagy fogyaszthatósági idő került feltüntetésre? Miért?

b) Szabályos-e a minőségmegőrzési vagy fogyaszthatósági idő feltüntetése? Ha igen, miért, ha nem, miért nem?

c) Egyéb kérdések:

A minőségmegőrzési idő, illetve fogyaszthatósági jelöléséből következtetni tud-e arra, hogy mennyi ennek a terméknek a maximális eltarthatósági ideje a gyártástól számítva?

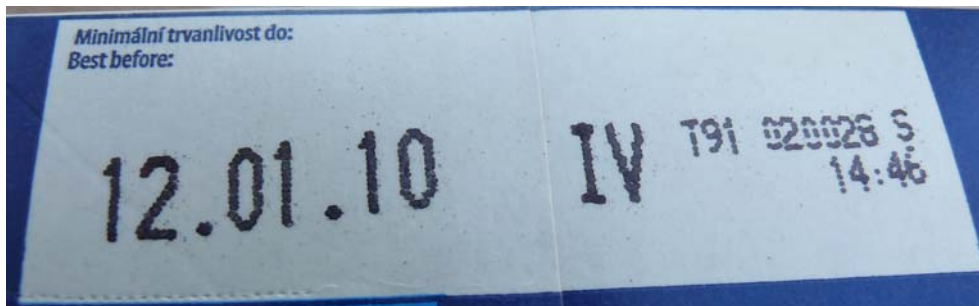
Ön átvette volna-e ezt a terméket a beszállítótól 2009. 08. 29-én? Milyen szempontokat kell egy ilyen döntésnél figyelembe venni?

a) _____

b) _____

c) _____

3. Tej címkéje



20. ábra. Tej dobozán lévő dátum

- a) Minőségmegőrzési vagy fogyaszthatósági idő került feltüntetésre? Miért?
- b) Szabályos-e a minőségmegőrzési vagy fogyaszthatósági idő feltüntetése? Ha igen, miért, ha nem, miért nem?
- c) Egyéb kérdések:

A minőségmegőrzési idő, illetve fogyaszthatósági jelöléséből következtetni tud-e arra, hogy mennyi ennek a terméknek a maximális eltarthatósági ideje a gyártástól számítva?

Milyen információt kell még keresnie a termék dobozán ahhoz, hogy egyértelműen meg tudja ítélni a minőségmegőrzési idő lejárataát?

Ön átvette volna ezt a dobozos tejet a beszállítótól 2009. december 22-én?

a) _____

b) _____

c) _____

4. Kávé címkéje

MILYEN ADATOKAT, INFORMÁCIÓKAT KELL ELLENŐRIZNI A TERMÉKEN, A CSOMAGOLÁSON, A TERMÉKCÍMKÉN?



21. ábra. Kávé címkéje

- Minőségmegőrzési vagy fogyaszthatósági idő került feltüntetésre? Miért?
- Szabályos-e a minőségmegőrzési vagy fogyaszthatósági idő feltüntetése? Ha igen, miért, ha nem, miért nem?
- Egyéb kérdések:

A minőségmegőrzési idő, illetve fogyaszthatósági jelöléséből következtetni tud-e arra, hogy mennyi ennek a terméknek a maximális eltarthatósági ideje a gyártástól számítva?

Akadályát jelenti-e Ön szerint a címkén lévő sérülés annak, hogy az áru átvehető és forgalmazható legyen? Indokolja meg választát!

Átvenné-e a kávé 2010. január 4-én? Indokolja meg választát!

- a) _____

- b) _____

- c) _____

Megoldás

Az alább leírtak alapján ellenőrizheti, hogy helyesen alkalmazta-e a tanult ismereteket!

1. Kakaópor termék címkéjének elemzése:

a) A minőségmegőrzési idő szerepel a címkén. Ebből arra lehet következtetni, hogy a termék nem tartozik azon mikrobiológiai szempontból gyorsan romlandó élelmiszerek közé, amelyeknél a minőségmegőrzési időt követő fogyasztás veszélyt jelenthet az egészségre.

b) A minőségmegőrzési idő feltüntetése szabályos: szerepel benne a „minőségét megőrzi a jelzett hónap végéig” szöveg, és az ezt követő dátumjelölés az év négy számjegyű kiírásával egyértelművé teszi, hogy 2011. január hó végéig őrzi meg a termék a minőségét.

c) A kakaópor valószínűsíthetően a gyártástól számított 3 hónapnál hosszabb, de 18 hónapnál rövidebb ideig tartható el, hiszen ebben az esetben írja elő a jogszabály a dátumnak ilyen feltüntetési módját.

A tárolási feltételekre vonatkozó utalásnak szerepelnie kell a csomagoláson, ez feltehetően: „száraz, hűvös helyen tartandó”.

2. Sajt címkéjének elemzése:

a) A fogyaszthatósági idő szerepel a címkén. Ebből arra lehet következtetni, hogy a termék azon mikrobiológiai szempontból gyorsan romlandó élelmiszerek közé tartozik, amelyeknél a minőségmegőrzési időt követő fogyasztás veszélyt jelenthet az egészségre.

MILYEN ADATOKAT, INFORMÁCIÓKAT KELL ELLENŐRIZNI A TERMÉKEN, A CSOMAGOLÁSON, A TERMÉKCÍMKÉN?

b) A fogyaszthatósági idő feltüntetése szabályos: szerepel benne a „fogyasztható” szöveg, és az ezt követő dátumjelölés az év négy számjegyű kiírásával. A hónap és a nap egyértelművé teszi, hogy 2009. szeptember 9-ig egészségi kockázat nélkül fogyasztható a termék. (A „fogyasztható” szó eleje ugyan elmosódott, de önmagában ez nem kérdőjelezi meg a fogyaszthatósági határidőt).

c) A fogyaszthatóság idejéből önmagában nem tudunk következtetni a gyártás dátumára.

2009. augusztus 28-án abban az esetben vehető át az áru, ha a vállalkozás belső szabályzata erre lehetőséget ad, a szállítóval kötött szerződés vagy a megrendelésben foglaltaknak megfelel, és az üzlet érdeke ezt indokolja. A belső szabályzatban ugyanis rögzíthetik, hogy a minőségmegőrzési idő hányad részét töltheti az üzletben a termék, a szerződésben és a megrendelésben is rögzíthetik ennek megfelelően, hogy mely határidőig vehető át az áru. Az üzlet érdekét is figyelembe kell venni: ha nem vesszük át, akkor lehet, hogy választékunk átmenetileg hiányos lesz, a vevők elégedetlenségét és elpártolását váltjuk ki ezzel. Azt is mérlegelnünk kell, hogy milyen mennyiségről van szó, és a várható forgalom alapján eladható lesz-e a termék a fogyaszthatósági határidőn belül.

3. Tej címkéjének elemzése:

a) A dátumjelölés utalhat minőségmegőrzési időre és fogyaszthatósági időre is.

Az ún. fogyasztási tejeknél van fogyaszthatósági idő, az ultrapasztőrözött, tartósnak nevezett tejeknél minőségmegőrzési idő van.

b) Ha csak ennyi információ szerepel a csomagoláson, akkor nem szabályos a minőségmegőrzési, illetve fogyaszthatósági idő feltüntetése. A dátum egyes adatainak sorrendjére vonatkozó tájékoztatásnak is szerepelnie kell a csomagoláson (pl. év/hó/nap, vagy nap/hó/év), előtte a "fogyasztható" vagy "minőségét megőrzi" kifejezéssel.

c) Kétféleképpen értelmezhető a jelölés: 2012. január 10-ig, vagy 2010. január 12-ig. A termék jellegéből adódóan feltehetően az első értelmezés a helyes, de az egyértelmű tájékoztatáshoz szükséges a csomagoláson azt is feltüntetni, hogyan kell értelmezni a dátumjelölést (pl. nap/hó/év vagy év/hó/nap). Ez kiküszöbölhető, ha az évet négy számjeggyel kiírják.

2009. december 22-én abban az esetben célszerű az áru átvétele mellett dönteni, ha a megrendelt mennyiséget 2010. január 22-ig előre láthatóan értékesíteni lehet. Ehhez ismerni kell az előző évek hasonló időszakára vonatkozó adatait, és figyelembe kell venni a termék keresletére vonatkozó tapasztalatokat.

4. Kávé címkéjének elemzése:

a) A minőségmegőrzési idő szerepel a címkén, helyesen, mivel a termék nem tartozik azon mikrobiológiai szempontból gyorsan romlandó élelmiszerek közé, amelyeknél a minőségmegőrzési időt követő fogyasztás veszélyt jelenthet az egészségre.

b) A minőségmegőrzési idő feltüntetése szabályos: szerepel benne a „minőségét megőrzi a jelzett hónap végéig (hónap/év)” szöveg, és az ezt követő dátumjelölés (04 10) egyértelművé teszi, hogy 2010. április hó végéig őrzi meg a termék a minőségét.

c) A minőségmegőrzési idő egyértelmű információt ad az eltarthatóságról.

A címkén lévő sérülés csak esztétikai hiba, nem takar el információt, így nem akadályozza az átvételnek és forgalmazásnak.

2010. január 04-én átvehető a szállítmány, ha az átvett mennyiség áprilisig előreláthatóan értékesíthető.

MUNKANYELVI

MILYEN ADATOKAT, INFORMÁCIÓKAT KELL ELLENŐRIZNI A TERMÉKEN, A CSOMAGOLÁSON, A TERMÉKCÍMKÉN?

ÖNELLENŐRZŐ FELADATOK

1. feladat

Az alábbi állítások közül melyik vonatkozik

- a) a minőségmegőrzési időre?
- b) a fogyaszthatósági időre?

1. állítás: A jelzett idő végéig az élelmiszer – meghatározott tárolási feltételek mellett – megőrzi eredeti tulajdonságait.

2. állítás: A jelzett idő végét követően az élelmiszer elfogyasztása veszélyt jelent az egészségre.

1. állítás: _____

2. állítás: _____

2. feladat

A beszállító által hozott alábbi termékek közül melyiknek a címkéjén kell szerepelnie

- A) a minőségmegőrzési időnek?
- B) a fogyaszthatósági időnek?

Írja a termék mögé a megfelelő betűjelet.

- 1. ásványvíz
- 2. tejföl
- 3. kristálycukor
- 4. rizs
- 5. sós keksz
- 6. sajt
- 7. tej (nem tartós)
- 8. só
- 9. csokoládé
- 10. finomliszt

Melyiket venné át a fentiek közül a „minőségét korlátlan ideig megőrzi” felirattal?

MILYEN ADATOKAT, INFORMÁCIÓKAT KELL ELLENŐRIZNI A TERMÉKEN, A CSOMAGOLÁSON, A TERMÉKCÍMKÉN?

Nézze meg, hogy a fenti termékek csomagolásán, címkéjén milyen módon jelölték a minőségmegőrzés, illetve a fogyaszthatóság dátumát! Helyesnek tartja-e a tanultak alapján a dátumjelölést?

Blank lined area for writing answers.

3. feladat

Jelölje meg a helyes választ!

Gyorsan romló élelmiszerek esetében az az időpont, ameddig azok megfelelően tárolva elfogyaszthatók:

- A) minőségmegőrzési idő
- B) szavatossági idő
- C) fogyaszthatósági idő

Az alábbi termékek közül melyiken nem kell feltüntetni a minőségmegőrzési időt?

- A) sárgabarackdzsem
- B) rágógumi
- C) pörkölt kávé

A szállító olyan margarint hoz, amelynek két hét múlva lejár a minőségmegőrzési ideje.

A) A terméket semmiképpen nem szabad átvenni, mert ezzel megsértjük a jogszabályi előírásokat.

MILYEN ADATOKAT, INFORMÁCIÓKAT KELL ELLENŐRIZNI A TERMÉKEN, A CSOMAGOLÁSON, A TERMÉKCÍMKÉN?

B) A terméket kizárólag abban az esetben szabad átvenni, ha biztosak vagyunk abban, hogy a várható forgalom alapján a beérkezett mennyiséget rövid idő alatt (néhány napon belül) el tudjuk adni.

C) A terméket célszerű átvenni, mert nincs nagy kockázata – a minőségmegőrzési idő lejártát követően legfeljebb árendedménnyel értékesítjük majd.

4. feladat

Az alábbi felirat egy kefirt tartalmazó flakon kupakján található. Milyen kiegészítő tájékoztatást kell keresnie a fogyaszthatósági vagy minőségmegőrzési időre vonatkozóan a termék flakonján ahhoz, hogy értelmezni tudja a jelölést? Válaszát írja le a kijelölt helyre.

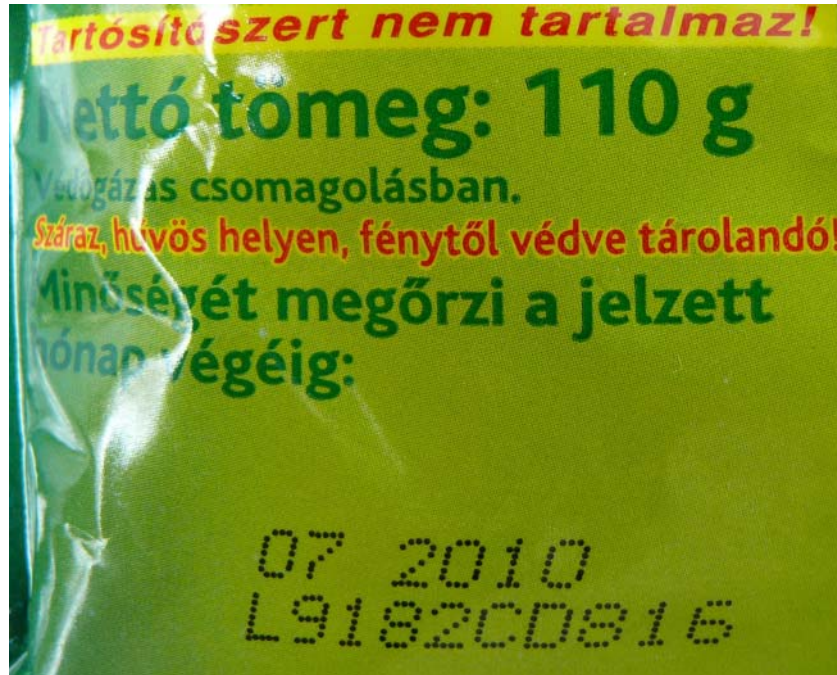


22. ábra. Kefires flakon kupakja

MUNYI

5. feladat

Állapítsa meg, hogy az alábbi csomagoláson szabályosan tüntette-e fel a gyártó a minőségmegőrzési időt! Válaszát indokolja! A dátumjelölésből következtetni tud-e arra, hogy a termék a gyártástól számítva mennyi ideig tartható el? Szabályos-e a többi információ feltüntetése? Válaszát írja le a kijelölt helyre.



23. ábra. Burgonyapürépor címkéje

<hr/> <hr/> <hr/> <hr/> <hr/> <hr/> <hr/> <hr/> <hr/> <hr/>

MILYEN ADATOKAT, INFORMÁCIÓKAT KELL ELLENŐRIZNI A TERMÉKEN, A CSOMAGOLÁSON, A TERMÉKCÍMKÉN?

MEGOLDÁSOK

1. feladat

1. állítás: Ez az állítás a minőségmegőrzési időre vonatkozik, de vonatkozhat a fogyaszthatósági időre is, hiszen azon belül is megfelelő a minősége.
2. állítás: Ez az állítás a fogyaszthatósági időre vonatkozik.

2. feladat

1. ásványvíz – A)
2. tejföl – B)
3. kristálycukor – A)
4. rizs – A)
5. sós keksz – A)
6. sajt – B)
7. tej (nem tartós) – B)
8. só – A)
9. csokoládé – A)
10. finomliszt – A)

A „minőségét korlátlan ideig megőrzi” felirattal átvehető a kristálycukor és a só (3. és 8.).

A minőségmegőrzési, illetve fogyaszthatósági idő jelölésének egy-egy lehetséges módja:

1. ásványvíz – „Minőségét megőrzi a palackon jelzett időpontig év/hó/nap”
2. tejföl – „Fogyasztható a fedélen jelzett időpontig nap/hó”
3. kristálycukor – „Minőségét megőrzi: korlátlan ideig”
4. rizs – „Minőségét megőrzi a csomagoláson jelzett időpontig év/hó/nap”
5. sós keksz – „Minőségét megőrzi a csomagoláson jelzett időpontig év/hó/nap”
6. sajt – „Fogyasztható: nap/hó/év”
7. tej (nem tartós) – „Fogyasztható: nap/hó”
8. só – „Minőségét megőrzi: korlátlan ideig”
9. csokoládé – „Minőségét megőrzi a csomagoláson jelzett időpontig év/hó/nap”
10. finomliszt – „Minőségét megőrzi a csomagoláson jelzett időpontig év/hó/nap”

3. feladat

Gyorsan romló élelmiszerek esetében az az időpont, ameddig azok megfelelően tárolva elfogyaszthatók:

- A) minőségmegőrzési idő
- B) szavatossági idő

C) fogyaszthatósági idő

Az alábbi termékek közül melyiken nem kell feltüntetni a minőség-megőrzési időt?

- A) sárgabarackdzsem
- B) rágógumi**
- C) pörkölt kávé

A szállító olyan margarint hoz, amelynek egy hét múlva lejár a minőségmegőrzési ideje.

- A) A terméket semmiképpen nem szabad átvenni, mert ezzel megsértjük a jogszabályi előírásokat.
- B) A terméket kizárólag abban az esetben szabad átvenni, ha biztosak vagyunk abban, hogy a várható forgalom alapján a beérkezett mennyiséget rövid idő alatt (néhány napon belül) el tudjuk adni.**
- C) A terméket célszerű átvenni, mert nincs nagy kockázata – a minőségmegőrzési idő lejártát követően legfeljebb árengedménnyel értékesítjük majd.

4. feladat

A csomagoláson szerepelnie kell: Minőségét megőrzi: lásd a kupakon nap/hó, vagy lásd a kupakon hó/nap; Fogyasztható: lásd a kupakon nap/hó, vagy lásd a kupakon hó/nap. Ezen információk nélkül a kupakon lévő dátumjelölés nem értelmezhető, hiszen az lehet október 12. vagy december 10.

5. feladat

A minőségmegőrzési idő feltüntetése szabályos: szerepel benne a „minőségét megőrzi a jelzett hónap végéig” szöveg, és az ezt követő dátumjelölés az év négy számjegyű kiírásával egyértelművé teszi, hogy 2010. július hó végéig őrzi meg a termék a minőségét. A burgonyapürépor valószínűsíthetően a gyártástól számított 3 hónapnál hosszabb, de 18 hónapnál rövidebb ideig tartható el, hiszen ebben az esetben írja elő a jogszabály a dátumnak ilyen feltüntetési módját. A tárolási feltételekre vonatkozó utalás is szerepel a csomagoláson: „száraz, hűvös helyen, fénytől védve tárolandó”. Az élelmiszerjelölésre vonatkozó előírásoknak megfelelően helyesen feltüntették a „védőgázos csomagolásban” megjelölést és a nettó tömeget is.

MILYEN ADATOKAT, INFORMÁCIÓKAT KELL ELLENŐRIZNI A TERMÉKEN, A CSOMAGOLÁSON, A TERMÉKCÍMKÉN?

A ZÁRJEGY, ADÓJEGY

ESETFELVETÉS–MUNKAHELYZET

A boltba alkoholtermékeket és dohányárut hoz a szállító, és Önt bízzák meg az áruk átvételével. Az átvétel során ellenőriznie kell, hogy a termékeken van-e zárjegy, illetve adójegy, és az szabályos, sértetlen-e.

Jogosan merülnek fel Önben az alábbi kérdések:

Miért van kiemelt fontossága a zárjegy, ill. adójegy ellenőrzésének a fenti termékek átvételénél?

Milyen következményei lehetnek annak, ha zárjegy-, illetve adójegy nélküli, vagy sérült zárjeggyel, sérült adójeggyel ellátott terméket vesz át a bolt?

Egyáltalán: Mi a különbség a zárjegy és az adójegy között?

SZAKMAI INFORMÁCIÓTARTALOM

Vannak ún. jövedéki termékek. Ezek:

- az ásványolaj,
- az alkoholtermék,
- a sör,
- a bor,
- a pezsgő,
- a köztes alkoholtermék,
- a dohánygyártmány.

A jövedéki termékek után jövedéki adót kell fizetni. Az adót az előállító vagy az importáló fizeti meg. Csak olyan jövedéki termék értékesíthető, amely után a jövedéki adót megfizették.

A jövedéki adó a legrégebbi adófajták egyike, Magyarországon már a IX. században a só jövedékét beszedték, alkalmazták, nyilvántartották. A só jövedékét 1953-ban szüntették meg.

MILYEN ADATOKAT, INFORMÁCIÓKAT KELL ELLENŐRIZNI A TERMÉKEN, A CSOMAGOLÁSON, A TERMÉKCÍMKÉN?

A dohánygyártmányokat és a szeszes italokat kizárólag adójeggyel, illetve zárjeggyel ellátva lehet forgalmazni. A termelő vagy importőr kötelessége a terméket adójeggyel, illetve zárjeggyel ellátni. A kereskedő már adózott termékként, adójeggyel, illetve zárjeggyel ellátva vásárolja meg ezeket a termékeket. Az adójegy és a zárjegy a jövedéki adó megfizetését igazolja.

A zárjegy

A zárjegy tanúsítja, hogy a termék után a jövedéki adót megfizették, a termék a jogszabályoknak megfelelően, legálisan került forgalomba, és egyúttal minőségi garanciát is jelent, kizárja a hamisítást.



24. ábra. Szeszes ital zárjegye

A zárjegy a terméken elhelyezett papír alapú kísérő jel, jelzés, általában hologramos, sorszámmal ellátott.

A zárjegyet a terméknek arra a legkisebb csomagolási (kiszerezési) egységére kell a gyártónak vagy importőrnek felragasztania, amelyben a termék a fogyasztóhoz kerül. A csomagolásra a zárjegyet úgy kell felhelyezni, hogy a zárjegyen feltüntetett sorszáma és szövege olvasható legyen. Úgy kell elhelyezni a terméken, hogy a fogyasztás (a csomagolás felbontása) során megsemmisüljön.

Az alkoholdermékre a zárjegyet a nyakon és a zárókupakon áthúzódva úgy kell felragasztani, hogy a zárjegy a palack nyitásakor eltépődjön, valamint a vonalkód és a sorszáma ne a zárókupakon húzódjon át, hanem azok a palack nyakán a sík felülettől legkevésbé eltérő felületre essenek.

Az értékesítőnek kötelessége az áruátvétel során ellenőrizni a zárjegy meglétét és épségét.

MILYEN ADATOKAT, INFORMÁCIÓKAT KELL ELLENŐRIZNI A TERMÉKEN, A CSOMAGOLÁSON, A TERMÉKCÍMKÉN?

A kereskedelemben csak bontatlan fogyasztói csomagolású, sértetlen zárjeggyel ellátott alkoholtermék értékesíthető.

A jövedéki adóról és a jövedéki termékek forgalmazásának különös szabályairól szóló 2003. évi CXXVII. törvény alapján alkoholtermék alatt a 2204, a 2205, a 2206 vámtarifaszámú, 22 térfogatszázaléknál nagyobb alkoholtartalmú, továbbá a 2207 és a 2208 vámtarifaszámú, 1,2 térfogatszázaléknál nagyobb alkoholtartalmú terméket kell érteni.

Jogszabály határozza meg, hogy mely alkoholtartalmú termékek fogyasztói csomagolásán nem szükséges zárjegy: például az 5,5 tf%-nál kisebb alkoholtartalmú, legfeljebb 0,33 literes kiszerezésű termékre, a palackos, maximum két literes kiszerezésű szőlőborokra.

Azokat a termékeket, amelyeknek a zárjegye az értékesítés során sérül meg, ki kell vonni a forgalomból.

A 2009. decemberben érvényes jogszabályok szerint a zárjegy fekvő téglalap alakú, színe kékeszöld összhatású, kék és zöld biztonsági nyomattal, benne ugyanezen színek használatával Merkúr embléma. A zárjegyen a „Szeszes ital zárjegy” és az „Adózott termék” felirat sötétkék, a sorszám, valamint a vonalkód fekete színű. A zárjegyen szabad szemmel nem látható, UV-fényre reagáló Merkúr embléma és hullámvonalakat tartalmazó biztonsági alnyomat is található. A zárjegy jobb oldali szélén 5 mm szélességben kizárólag erre a célra gyártott, egyedi arculattal és védelmi elemekkel ellátott hologramcsík van elhelyezve. A sorszám: egyszer háromkarakteres és egyszer kétkarakteres betűjelből és nyolc számból áll (XXX0000000XX0).

Az adójegy

Az adójegy a dohánytermékeken van, és a termék kiskereskedelmi eladási árát is tartalmazza.

Az adójegy igazolja, hogy a termék után a jövedéki adót és az általános forgalmi adót (áfát) is megfizette a gyártó, illetve az importőr, a termék a jogszabályoknak megfelelően, legálisan került forgalomba, nem hamisított.



25. ábra. Cigaretta adójegye (sértetlen, sérült)

MILYEN ADATOKAT, INFORMÁCIÓKAT KELL ELLENŐRIZNI A TERMÉKEN, A CSOMAGOLÁSON, A TERMÉKCÍMKÉN?

A kiskereskedők jövedéki terméket csak adóraktárból (termelőtől), jövedéki engedélyes kereskedőtől (nagykereskedő), illetve importálótól szerezhetnek be.

A jövedéki termékekre vonatkozó rendelkezések betartását a vámhivatal ellenőrzi. Ennek keretében a vámhivatal ellenőrei jogosultak az üzletbe és raktárba belépni, az árukészletet, az üzleti könyveket és jövedéki nyilvántartások vezetését ellenőrizni, próbaeltárt végezhetnek a nyilvántartott és a tényleges készlet ellenőrzésére. Vizsgálhatják a forgalmazott és készleten lévő jövedéki termékek származását, eredetét, ellenőrizhetik a kereskedő pénztárgép-alkalmazását.

TANULÁSIRÁNYÍTÓ

1. feladat

Az ábra alapján foglalja össze, hogy milyen információkat tartalmaz a dohánytermékeken elhelyezett adójegy! Mi a szerepe az adójegynek? Válaszát írja le a kijelölt helyre.



26. ábra. Cigaretta-adójegy¹

2. feladat

¹ <http://www.vam.hu/loadBinaryContent.do?binaryId=10627>

MILYEN ADATOKAT, INFORMÁCIÓKAT KELL ELLENŐRIZNI A TERMÉKEN, A CSOMAGOLÁSON, A TERMÉKCÍMKÉN?

a) Az ábra alapján foglalja össze írásban, hogy milyen információkat tartalmaz az alkoholdermékeken elhelyezett zárjegy?



27. ábra. Pálinka zárjegy²

b) Milyen szabályokat kell betartania a gyártónak vagy importőrnek, amikor a palackon elhelyezi a zárjegyet?

c) Mi a zárjegy szerepe?

3. feladat

2

http://www.vallalkozoinegyed.hu/20090225/palinkazarjegy_bevezetes_megtevesztes_ellen_hatasos_marketing

MILYEN ADATOKAT, INFORMÁCIÓKAT KELL ELLENŐRIZNI A TERMÉKEN, A CSOMAGOLÁSON, A
TERMÉKCÍMKÉN?

Keressen fel egy élelmiszerboltot! Nézze meg, hogy az alkoholtartalmú italok közül melyeken szerepel zárjegy, melyeken nem? Mi lehet az oka annak, hogy a jövedéki termékek között felsorolt alkoholtermékek közül némelyek zárjegy nélkül is értékesíthetők a kiskereskedelemben? Válaszát írja le a kijelölt helyre!

Megoldás

1. Az adójegyen szerepel a termék megnevezése, az adójegy száma, az adójeggyel ellátott fogyasztói csomagolásban lévő termék mennyisége, a csomag kiskereskedelmi eladási ára. Az adójegy igazolja, hogy a termék után a jövedéki adót és az általános forgalmi adót (áfát) is megfizette a gyártó, illetve az importőr, a termék a jogszabályoknak megfelelően, legálisan került forgalomba, nem hamisított.

2. a) A zárjegy tartalmazza a megnevezést (szeszesital-zárjegy, pálinkazárjegy), a zárjegy sorszámát, az „adózott termék” kifejezést, a vonalkódot.

b) Az alkoholtermékre a zárjegyet a nyakon és a zárókupakon áthúzódva úgy kell felragasztani, hogy a zárjegy a palack nyitásakor eltépődjön, valamint a vonalkód és a sorszám ne a zárókupakon húzódjon át, hanem azok a palack nyakán a sík felülettől legkevésbé eltérő felületre essenek.

c) A zárjegy tanúsítja, hogy a termék után a jövedéki adót megfizették, a termék a jogszabályoknak megfelelően, legálisan került forgalomba, és egyúttal minőségi garanciát is jelent, kizárja a hamisítást.

3. Nincs zárjegy a borokon, a sörökön. Ennek oka, hogy e termékeknél viszonylag alacsony az alkoholtartalom, egyéb szempont miatt a jogszabályok nem írják elő a fogyasztói egységek zárjeggyel történő ellátását.

MILYEN ADATOKAT, INFORMÁCIÓKAT KELL ELLENŐRIZNI A TERMÉKEN, A CSOMAGOLÁSON, A TERMÉCÍMKÉN?

ÖNELLENŐRZŐ FELADATOK

1. feladat

a) Húzza alá, hogy a felsoroltak közül melyek a jövedéki termékek?

- tea
- kávé
- cukor
- bor
- pálinka
- fűszerek
- cigaretta
- fűszerpaprika-őrlemény
- vermuth
- pezsgő

b) A felsoroltak közül mely jövedéki termékek érkeznek a kiskereskedelembe zárjeggyel ellátott fogyasztói csomagolásban?

c) A felsoroltak közül melyik termék(ek) fogyasztói csomagolásán kell adójegynek lennie?

d) Mi az azonosság és mi a különbség a zárjegy és az adójegy között?

2. feladat

Jelölje aláhúzással a megfelelőnek tartott állítást!

- a) Mind a hazai előállítású, mind az importból származó dohányáru fogyasztói csomagolásán kell adójegynek lennie, mivel a jövedéki adót minden dohánytermékre kivetik, akár itthon állítják elő, akár külföldről hozzák be.
- b) Csak az importból származó dohányáru fogyasztói csomagolásán kell adójegynek lennie, mivel a jövedéki adót a külföldről behozott termékekre vetik ki.
- c) Csak a hazai előállítású dohányáru fogyasztói csomagolásán kell adójegynek lennie, mivel a jövedéki adó a belföldi termékekre kivetett adó.

3. feladat

Írja le miért nem szabad sérült (például beszakadt) adójeggyel vagy zárjeggyel árut átvenni?

<hr/> <hr/> <hr/> <hr/> <hr/> <hr/>

4. feladat

Jelölje aláhúzással a megfelelőnek tartott állítást!

- a) Minden 1,2 tf% feletti alkoholtartalmú termék után kell jövedéki adót fizetni, de nem minden ilyen termék fogyasztási egységére kell szeszesital-zárjegy.
- b) Csak azok után az 1,2 tf% feletti alkoholtartalmú termékek után kell jövedéki adót fizetni, amelyek fogyasztási egységén szeszesital-zárjegy van.
- c) Minden 1,2 tf% feletti alkoholtartalmú termék fogyasztási egységét el kell látni szeszesital-zárjeggyel, függetlenül attól, hogy jövedéki adót kell vagy nem kell a termék után fizetni.

MILYEN ADATOKAT, INFORMÁCIÓKAT KELL ELLENŐRIZNI A TERMÉKEN, A CSOMAGOLÁSON, A TERMÉKCÍMKÉN?

MEGOLDÁSOK

1. feladat

a) Jövedéki termékek a felsoroltak közül:

- bor
- pálinka
- cigaretta
- vermuth
- pezsgő

b) Zárjeggyel ellátott fogyasztói csomagolásban érkeznek a boltba: pálinka, vermuth.

c) Adójegynek kell lennie a cigaretta fogyasztói csomagolásán.

d) Azonosság az adójegy és a zárjegy között: mindkettő azt igazolja, hogy a termékre a jövedéki adót megfizették, a termék legálisan került forgalomba, és ez garanciát jelent az eredetére, minőségére vonatkozóan (nem hamisított). Különbség az adójegy és a zárjegy között: az adójegy tartalmazza a fogyasztási egységben lévő termék mennyiségét, és a kiskereskedelmi eladási árat is (kizárólag ezen a hatósági áron értékesíthető a termék!). A zárjegy nem tartalmazza a mennyiséget és a kiskereskedelmi eladási árat sem (a termék árát a kiskereskedelmi forgalmazó „szabadon” állapítja meg).

2. feladat

a) Mind a hazai előállítású, mind az importból származó dohányáru fogyasztói csomagolásán kell adójegynek lennie, mivel a jövedéki adót minden dohánytermékre kivetik, akár itthon állítják elő, akár külföldről hozzák be.

3. feladat

A sérülés adódhat abból, hogy nem eredeti zárjegy van a terméken, vagy adódhat abból, hogy a termék csomagolását már felbontották. Így fennállhat a gyanú, hogy a termékre nem fizették meg a jövedéki adót, és eredete, származása, minősége kétes. A sérült zárjegyű vagy adójegyű termék nem forgalmazható. A Vám- és Pénzügyőrség az ellenőrzés során súlyos büntetést szab ki, ha ilyen terméket talál a boltban.

4. feladat

a) Minden 1,2 tf% feletti alkoholtartalmú termék után kell jövedéki adót fizetni, de nem minden ilyen termék fogyasztási egységére kell szeszesital-zárjegy.

IRODALOMJEGYZÉK

FELHASZNÁLT IRODALOM

1997. évi CLV. törvény a fogyasztóvédelemről.

2008. évi XLVII. törvény a fogyasztókkal szembeni tisztességtelen kereskedelmi gyakorlat tilalmáról.

19/2004. (II.26.) FVM–ESzCsM–GKM együttes rendelet az élelmiszerek címkézéséről.

40/2001 (XI.23.) EüM. rendelet a kozmetikai termékek biztonságosságáról, gyártói, forgalmazói feltételeiről.

25/2005. (IV. 29.) GKM rendelet a textiltermékek forgalomba hozatalának egyes követelményeiről.

24/2008. (XI. 18.) NFGM rendelet a lábbelik fogyasztók részére történő forgalmazásának egyes követelményeiről.

A jövedéki adóról és a jövedéki termékek forgalmazásának különös szabályairól szóló 2003. évi CXXVII. törvény.

A zárjegy alkalmazásának, a zárjeggyel való elszámolásnak a részletes szabályairól szóló 36/1997. (XI. 26.) PM rendelet.

A(z) 0004–06 modul 007–es szakmai tankönyvi tartalomeleme felhasználható az alábbi szakképesítésekhez:

A szakképesítés OKJ azonosító száma:	A szakképesítés megnevezése
31 341 01 0010 31 01	Bútor- és lakástextil-eladó
31 341 01 0010 31 02	Élelmiszer- és vegyiáru-eladó
31 341 01 0010 31 03	Műszakicikk eladó
31 341 01 0010 31 04	Porcelán- és edényáru-eladó
31 341 01 0010 31 05	Ruházati eladó
31 341 01 0010 31 06	Zöldség-gyümölcs eladó
52 341 07 0100 31 01	Hírlapárus, trafikos
52 341 07 0100 51 01	Kazetta- és lemez eladó, -kölszönző
52 341 07 0100 51 02	Óra-ékszer és díszműáru eladó
52 341 07 0100 31 02	Papír, írószer eladó
33 341 03 0100 31 01	Épületgépészeti anyag- és alkatrész eladó
33 341 03 0100 31 02	Gépészeti anyag- és alkatrész eladó
33 341 03 0100 31 03	Járműalkatrész-eladó
33 341 03 0100 31 04	Telepi építőanyag-eladó
33 341 03 0100 31 05	Villamossági anyag- és alkatrész eladó
51 341 01 0100 33 01	Kisgép- és műszakicikk-kölszönző
31 341 03 0000 00 00	Töltőállomás-kezelő
33 215 02 0100 31 01	Virágbolti eladó
52 341 06 0000 00 00	Könyvesbolti eladó
51 341 02 0000 00 00	Régiségkereskedő
54 481 03 0010 54 04	IT kereskedő
51 213 01 0010 51 01	Eseményrögzítő
51 213 01 0010 51 02	Filmlaboráns
52 341 05 1000 00 00	Kereskedő
52 341 05 0100 52 01	Bútor- és lakástextil-kereskedő
52 341 05 0100 52 02	Élelmiszer- és vegyiáru-kereskedő
52 341 05 0100 52 03	Ruházati kereskedő
52 341 07 0000 00 00	Kultúrcikk-kereskedő
52 725 01 0000 00 00	Látszerész és fotócikk-kereskedő
33 341 03 0010 33 01	Építőanyag-kereskedő
33 341 03 0010 33 02	Épületgépészeti anyag- és alkatrész-kereskedő
33 341 03 0010 33 03	Járműalkatrész-kereskedő
33 341 03 0010 33 04	Villamossági anyag- és alkatrész-kereskedő
51 341 01 0000 00 00	Műszakicikk-kereskedő
31 341 04 0000 00 00	Vegyesiparcikk-kereskedő
31 341 04 0100 31 01	Agrokémiai és növényvédelmi kereskedő
31 341 04 0100 31 02	Gyógynövénykereskedő
31 341 04 0100 31 03	Piaci, vásári kereskedő
31 341 04 0100 31 04	Sportszer- és játékkereskedő
33 215 02 0000 00 00	Virágkötő, -berendező, virágkereskedő
33 215 02 0100 33 02	Virágkereskedő

A szakmai tankönyvi tartalomelem feldolgozásához ajánlott óraszám:

18 óra

MUNKANYAG

A kiadvány az Új Magyarország Fejlesztési Terv
TÁMOP 2.2.1 08/1-2008-0002 „A képzés minőségének és tartalmának
fejlesztése” keretében készült.

A projekt az Európai Unió támogatásával, az Európai Szociális Alap
társfinanszírozásával valósul meg.

Kiadja a Nemzeti Szakképzési és Felnőttképzési Intézet
1085 Budapest, Baross u. 52.

Telefon: (1) 210-1065, Fax: (1) 210-1063

Felelős kiadó:
Nagy László főigazgató