



Dr. Koch Mária

Munka- és tűzvédelem



A követelménymodul megnevezése:
Internetes alkalmazásfejlesztés

A követelménymodul száma: 1447-06 A tartalomlelem azonosító száma és célcsoportja: SzT-011-50



A MUNKAHELYI BIZTONSÁG IGÉNYE

ESETFELVETÉS–MUNKAHELYZET

Vajon miért, és milyen régóta fordítanak figyelmet a munkát végző emberek biztonságára és egészségüknek a megőrzésére?

Miért fontos a ma embere számára a munkahelyi biztonság?

Gazdasági szempontból a munkavállaló egészségének és biztonságának biztosítása kizárólag többletköltségeket jelent a munkáltató számára?

SZAKMAI INFORMÁCIÓTARTALOM

A MUNKAVÉDELMI SZABÁLYOZÁS TÖRTÉNETEI

Az ókorban felismerték, hogy a „beszélő szerszám”, a munkavégző ember megbetegedése, sérülése esetén a pótlással kiesett idő és a betanítás időszükséglete visszaesést okoz a termelésben, anyagi kárt eredményezve.

A babiloni, egyiptomi, zsidó és görög kultúrákban már leírták a foglalkozási ártalmakat.

Hammurabi (i. e. 1792–1750), Babilónia uralkodója törvényoszlopa 282 cikkelyben szabályozta a birodalom rendjét, a cikkelyek legnagyobb része büntetőjogi jellegű volt, de megtalálhatjuk az alattvalók jogaival és kötelezettségeivel foglalkozó cikkelyeket is. A 229–233. cikkelyek az építési tevékenység végzésére tartalmazznak olyan előírásokat, melyek munkavédelmi szabályozást is tartalmazznak.

229. Amennyiben egy építőmester házat épít valakinek, és nem megfelelően építi azt meg, és az összedől a tulajdonos halálát okozva, akkor annak az építőnek meg kell halnia.

1 Forrás: www.ommf.gov.hu, www.1000ev.hu, 15 éves a munkavédelmi törvény Írta: dr. Koch Mária Munkavédelmi, Tűzvédelmi és Foglalkozás-egészségügyi Tanácsadó 2009. januári szám Menedzser Praxis Kft.

230. Amennyiben a tulajdonos fia hal meg, akkor az építő fiának kell meghalnia.

231. Amennyiben a tulajdonos rabszolgája hal meg, akkor az építőnek rabszolgáért rabszolgával kell fizetnie.

232. Amennyiben javakat tett tönkre, akkor az építőnek mindenért, ami tönkrement, kártalanítania kell a tulajdonost, és ezen felül, mivel nem építette meg rendesen a házat és az összedőlt, fel kell építenie azt újra a saját költségén.

233. Amennyiben egy építőmester házat épít valakinek, és azt bár még nem fejezte be, de a falak ledőlni látszanak, akkor a mesternek a falakat masszívvá kell tennie a saját költségén.

Mózes (i.e. 1500–1380 körül) – a zsidó nemzet és vallás megalapítója – V. könyvében, a Tórában írja:

„Ha új házat építesz, házfedeledre korlátot csinálj, hogy vérrel ne szennyezd a Te házadat, ha valaki leesik onnan!”

Hippokratész az i.e. 5. században felismerte, hogy az ólommérgezést, egyes szembetegségeket és lábtorzulásokat foglalkozási ártalmak okozzák, és foglalkozott a porártalmakkal is.

A középkorban Paracelsus svájci és Ramasini olasz tudósok lerakták a munkaegészségügy leírtak egyes foglalkozásokkal kapcsolatos betegségeket.

A mai értelemben vett munkavédelem igénye a gépesítéssel, a gyáripár létrejöttével jelentkezett, az első munkavédelmi rendelkezéseket tartalmazó törvények a XIX. század elején keletkeztek Angliában, Svájcban, majd további nyugat-európai államokban, és elsősorban a női és a gyermekmunkát, valamint az éjszakai munkavégzést korlátozták.

Magyarországon 1867. évi kiegyezést követően indult meg az ipar intenzív fejlődése, a munkásosztály kialakulása.

Az ún. I. ipartörvény, az 1872. évi VIII. törvénycikk tartalmazta az első munkavédelmi előírásokat, egyrészt a munkások védelmében, másrészt a munkavégzés káros következményeinek elhárítása céljából.

Pl. 17. § Oly üzletek, melyek nagy zajt okoznak, templomok, iskolák, kórházak és oly középületek szomszédságában, melyeknek kellő használata a zaj által megakadályoztatnék, meg nem engedendők.

A magyar munkásság 1890. május elsején szervezeten lépett fel a munkakörülményeik javításáért.

Idézet a Népszava 1890. május 4-i számának „Tehát megtörtént” c. cikkéből, amely ismertette a kongresszus határozatát:

„1. Hatályos munkásvédelmi törvényhozás alkotása minden modern termelésű állam számára elodázhatatlanul szükséges.

Ennek alapelveit tekinti a kongresszus:

- A napi 8 órai leghosszabb munkaidőt minden állam munkásai részére.
- 14 éven aluli gyermekek eltiltandók a munkától, 14-18 éves munkásoknál a munkaidő maximális csak napi 6 óra lehet.
- Az éjjeli munka eltiltása alól kivételt csak azok az iparágak képezhetnek, amelyek természetüknél fogva a megszakítást nem tűrhetik.
- A női munka eltiltása olyan iparágaknál, amelyek a nők testi szervezetére rossz befolyással bírnak.
- Az éjjeli munka eltiltása 18 éven aluli férfi és női munkásoknál.
- Hetenként egyszer megszakítás nélkül 36 órai munkaszünet engedélyeztessék.
- Eltiltása azoknak az iparágaknak és termelési módoknak, amelyek a munkások egészségére károsak.
- Az állami gyárfelügyelet kiterjesztését az összes ipari üzemekre, nemkülönben a háziiparra is, a gyárfelügyelők az állam által díjaztatnak, és fele részben munkásokból választandók."

Az első munkavédelmi törvény hazánkban az 1983. évi XXVIII. törvénycikk az ipari és gyári alkalmazottaknak baleset elleni védelméről és az iparfelügyelőről.

Már az I. fejezet címe is beszédes: A balesetek elhárítása és az alkalmazottak életének, testi épségének és egészségének megóvása érdekében szükséges intézkedésekről.

Az 1. § szerint a munkaadó köteles ipartelepén mindazt létesíteni és fenntartani, ami tekintettel a telep és az üzem minőségére, annak körülményeihez képest az alkalmazottak életének, testi épségének és egészségének lehető biztosítása érdekében szükséges, és fel is sorolja ezen szakasz a kiemelten nevesített követelményeket.

- "azon helyeken, ahol az alkalmazott élete, testi épsége, vagy egészsége leesés, vagy valamely tárgy lehullása által veszélynek lehet kitéve, köteles megfelelő védő készülékeket alkalmazni, a mélyedéseket, valamint az oly tartályokat, amelyeknél a beesés veszély fennforog - amennyiben az üzem természete ezt megengedi - kellőleg bekeríteni, illetve befedni;
- a hajtó- és fogaskerekeket, a hajtóerő-közvetítőket legalább is azon magasságig, a meddig az alkalmazottak vagy más járókelők azokkal érintkezhetnének, védőkészülékkel vagy korláttal ellátni;
- a körfűrészeken, a gyalu, maró, köszörülő és más gépeken védő készülékeket alkalmazni;
- a gépek olajozását és a hajtósíjak alkalmazását, felrakását és leszedését, illetve a közlő műveket különös gonddal kezelni;
- a felhúzó-gépeknek veszély nélkül hord-, illetve szállító-képességét úgy a teher-, valamint a személyszállítás tekintetében az iparhatóság közbenjöttével megállapítani, azt szembetűnő helyen megjelölni, és a felett őrködni, hogy ezen, gépek csak hordképességüknek megfelelő mértékben használtassanak, s hogy biztonsági fogókészülékkel láttassanak el;

- a gáz- és kőolaj lámpákat akkép elhelyezni, hogy a tűzveszély ne fokoztassék; elég tágas, könnyen nyíló és hozzáférhető ki- és lejárásokat alkalmazni, a szükséges tűzoltó készülékeket gyors használatra mindig alkalmas állapotban készenlétben tartani;
- a gyári helyiségek kellő szellőztetéséről és világításáról, a fejlődő gáz és pornak, a hulladékok és egyéb szennyezők eltávolításáról, oly zárt munkahelyiségekben pedig, melyekben az alkalmazottak hosszabb időn át tartózkodnak, arról gondoskodni, hogy a munkásokra elegendő mennyiségű légtér jusson;
- arról gondoskodni, hogy azon alkalmazottak, kiknek mérgező anyagokkal telt helyiségekbe kell bemenniük, vagy ott tartózkodniuk, respirátorokkal legyenek ellátva s a respirátorokat használják is; ott pedig, ahol nagymérvű por fejlődik, exhaustorok alkalmaztassanak;
- az első segélyre szükséges köt- és gyógyszereket készenlétben tartani.”

A munkavállalók kötelezettségeit is meghatározta a törvénycikk 2. §-a.

„Az ipari telepen alkalmazottak kötelesek a munkaadó által a vállalat üzemé körül az élet, testi épség és egészség biztosítása érdekében tett intézkedésekhez alkalmazkodni, illetve az e tekintetben tett mérvadó rendszabályokat megtartani és teljesíteni.”

A törvény az iparfelügyelők munkavédelmi hatósági eljárásának szabályait, valamint az ügyfelek jogait is pontosan előírta.

A mai kockázatfelmérés és értékeléssel szinte teljesen megegyező feladata már 115 éve is volt az iparfelügyelőknek:

- meghatározott tevékenységet folytató, illetve nagyobb ipari telepeket
- évente legalább egyszer
- meg kellett vizsgálniuk, hogy megvalósították-e a balesetek megelőzésére s az alkalmazottak életének, testi épségének s egészségének megóvását célzó intézkedéseket, különösen hogy:
- betartják-e az ipargyakorlásra vonatkozó jogszabályokat,
- betartják-e a „Munkavédelmi törvény” munkavédelmi előírásait,
- milyen balesetek fordultak elő és milyen következményekkel jártak,
- balesetbiztosításuk van-e az alkalmazottaknak,
- kényszervásárlásra kötelezettek-e az alkalmazottak.

Az iparfelügyelők gyárvizsgálatok során ellenőrizték a létesítéssel, munkavégzéssel kapcsolatos kötelezettségek teljesítését, 1988-ban – a legalább húsz munkással dolgozó üzemek közül – 938-at vizsgáltak, ezekben 72.311 gyári munkás, 2646 tanonc és 15.000 napszámos dolgozott.

Magyarországon az I. világháborút és a Tanácsköztársaságot követően, 1924-ben kapott népszövetségi kölcsön mérsékelt gazdasági fellendülést hozott, az iparágak közül a könnyűipar indult gyors fejlődésnek. A megfelelő mennyiségű és minőségű munkás biztosítása érdekében szükségessé vált a munkahelyi egészségvédelem fejlesztése.

Az 1907. évi XIX. tc. a különösen veszélyes üzemek munkásaira már bevezette a kötelező balesetbiztosítást, az 1927. évi XXI. törvénycikk pedig kiterjesztette a kötelező alkalmazást munkahelyek szélesebb körére. Baleseti biztosításra kötelezett volt minden betegségi biztosításra kötelezett vállalat, üzem, hivatal, foglalkozás.

Az Országos Munkásbiztosító Intézet működtette a betegség- és balesetbiztosítást.

A törvénycikk egészségvédő és balesetelhárító rendszabályokat is tartalmazott, felhatalmazta továbbá az Országos Munkásbiztosító Intézetet egészségvédő és balesetelhárító óvórendszabályok kibocsátására.

1928-tól a munkásbiztosító az Országos Társadalombiztosító Intézet (OTI) néven működött.

Az Általános Balesetelhárító Óvórendszabályt (ÁBÓ) 1935-ben adta ki az Országos Társadalombiztosító Intézet igazgatósága és 1939. november 1-jével is lépett.

Az ÁBÓ hatálya kiterjedt:

- a balesetbiztosításra kötelezett összes vállalatokra, üzemekre, hivatalokra, foglalkozásokra;
- a rendes ipartelepen, illetőleg a rendes munkahelyen kívül végzett átmeneti vagy alkalmoszerű munkálatokra;
- azokra az üzemekre is, amelyek munkaadói üzemük gépein csak maguk dolgoznak, illetőleg üzemük gépi berendezéseinek kiszolgáltatását és karbantartását maguk látják el.

Az ÁBÓ magatartási szabályokat tartalmazott munkaadókra és munkavállalókra, létesítési és használati szabályokat, elsősegély-nyújtási szabályokat, teendőket baleset esetére.

Munkaadói kötelezettségek az ÁBÓ-ban:

- *Balesetelhárítási követelmények érvényesítése az üzemi munkamenetben és a vállalat igazgatóságában.*
- *Munkavédelmi oktatás a munkavállalók számára: a munka veszélyei, védőberendezések, óvókészülékek, a rájuk vonatkozó rendelkezések értelmezése.*
- *Az óvórendszabályok és utasítások betartásának biztosítása.*
- *10 fő felett a munkaidő alatt legalább egy, felügyeletre hivatott és alkalmas egyén jelenlétének biztosítása.*
- *Veszélyes természetű munka esetén az alkalmazás, illetve az e munkával megbízás tilalma (életkor, iszákos, süket, rövidlátó, stb.).*
- *Veszélyes munkával csak olyan 18 évesnél idősebb munkavállaló bízható meg, aki a munka veszélyeit, a védekezés eszközeit és módját ismeri.*
- *Dohányzási tilalom tűz-, vagy robbanásveszélyes munka- és raktárhelyiségben.*
- *Szeszes italok munkahelyre behozatala megtiltásának kötelezettsége.*
- *Ittas egyének azonnali eltávolítása.*

- *„Munkavédelmi szakember” foglalkoztatása: meghatározott veszélyességi osztálytól kezdődően, 50 főnél nagyobb létszámnál arra alkalmas egyén (pl. üzemvezető, mérnök, művezető, mester, gépész) megbízása, hogy az óvórendszabályok végrehajtásának irányítását és vezetését kizárólagosan vagy más munkaköre mellett ellássa.*
- *Gondoskodni arról, hogy a „munkavédelmi szakember” a feladatköréhez szükséges ismereteket megszerezhesse és a munkakörének gondos ellátásához szükséges idővel rendelkezzen.*

Munkavállalók kötelezettségei:

- *Megismerni, pontosan és lelkiismeretesen teljesíteni, illetve betartani az óvórendszabályok rendelkezéseit.*
- *A különleges óvóintézkedéseket, utasításokat, táblák utasításait elővigyázattal követni és betartani.*
- *A mellé (hózzá, alá) segítségül vagy oktatásra beosztottakat a veszélyekre és az óvórendszabályok rendelkezéseire figyelmeztetni és kioktatni, ügyelni rájuk.*
- *Csak azon a munkahelyen dolgozhat, ahova beosztották és csak azokkal a munkaeszközökkel, amelyek használatára kioktatták.*
- *Tilos a munkahelyen minden olyan tevékenység, ami nem a munka, illetőleg az üzem célját szolgálja*
- *A munkaképességet befolyásoló betegséget vagy fogyatékossgot jelenteni – a munkatársát is, ha ő nem teszi meg.*
- *Szeszes italt munkahelyre bevinni vagy ott tartani.*

A két világháború közti időszakban, a nehéz gazdasági körülmények ellenére megkezdődött a dolgozók egészségének és testi épségének tudatos megóvási folyamata. Ennek egyik első eredménye a Rókus Kórházban 1840-ben megkezdett, és 1847-ben már hivatalosan elismert foglalkozási betegségek gyógyítására irányuló szakrendelés.

A mezőgazdasági munkásokra a munkavédelmi szabályozás nem terjedt ki. Munkaidejük szinte korlátlan volt, vasárnapi munkaszünet nélkül. Betegség, baleset, öregség, rokkantság esetére nem voltak biztosítva.

Az iparfelügyelőségek 1949-ig működtek eredeti elnevezéssel és feladatkörrel. A szervezet „munkásvédelmi” feladatait 1949 és 1951 között az Országos Társadalombiztosítási Intézet (OTI), majd a Szakszervezeti Társadalombiztosítási Központ (SZTK) egyik főosztálya vette át, a korábban írt első munkavédelmi törvény is 1950-ig maradt hatályban.

Az 1950-es évektől a munkavédelem országos irányítása és ellenőrzése – szovjet mintára – a szakszervezetekhez került. A munkavédelem országos irányítását a SZOT elnöksége látta el. Az operatív irányítást a SZOT Munkavédelmi Osztálya végezte.

1965-ben adták ki az új Általános Balesetelhárító és Egészségvédő Óvőrendszabályt (ÁBEO), mely általánosságban fogalmazta meg az egészséges és biztonságos munkavégzés követelményeit, nem részletezve a konkrét megoldásokat, csak a megkövetelve az eredményeket. Az ÁBEO alapján és mintájára megjelentek a szakmai óvőrendszabályok (BEO-k) és igyekeztek átfogni a gazdaság egészét.

Az állami szervek, vállalatok és szakszervezeti szervek munkavédelmi feladatait SZOT szabályzat határozta meg.

Az ÁBEO-t 1980. január elsején a 47/1979. (XI. 30.) MT rendelet váltotta fel, ezzel a munkavédelem irányítása átkerült az államigazgatás területére, az ellenőrzési jogkör továbbra is a szakszervezeteknél maradt.

1984-ban a munkavédelem irányítására, összehangolására és ellenőrzésére létrehozták az Országos Munkavédelmi Főfelügyelőiséget (OMVF) önálló államigazgatási szervként. A Főfelügyelőiség hatásköre 1987-ben kibővült a munkaügyi ellenőrzéssel, és ezzel egyidejűleg a neve „Országos Munkavédelmi és Munkaügyi Főfelügyelőiség”-re (OMMF) módosult.

A mai szabályozás alapja a munkavédelemről szóló 1993. évi XCIII. törvény.

MIÉRT FONTOS A MA EMBERE SZÁMÁRA A MUNKAHELYI BIZTONSÁG?

„Az ipari fejlődés eredményezte az elmúlt században azt a felismerést, hogy a munkáltatónak fontos gazdasági érdeke fűződik a munkavállaló egészségének, biztonságának megóvásához. A műszaki és társadalmi fejlődéssel a dolgozót fenyegető kockázatok nem csökkentek, hanem éppenséggel sokasodtak, miközben a gazdaságilag fejlett országokban az ember egyre többre értékeli az egészségét, biztonságát, jó közérzetét.

A munkakörnyezet a legveszélyesebb emberi környezet, amelynek károsító kockázata 1–3 nagyságrenddel magasabb más környezetekénél. A kockázatok különféle formákban jelennek meg, a veszélyes gépektől kezdve a veszélyes anyagokon át egészen a munkakörnyezet lelki és szociális tényezőiig, ide értve a rossz munkaszervezést, a szociális és higiénés ellátás hiányosságait, a munkahely emberi tényezőit is.”²

Valamennyi ember számára a megfelelő egészségi állapot a munkavégzés előfeltétele. A munkavégző képesség csökkenése, hiánya az adott ember és családja megélhetését veszélyezteti.

2 20/2001. (III. 30.) Országgyűlési határozat a Munkavédelem Országos Programjáról

Az ország lakossága, a nagyobb és kisebb közösségek számára is feltétlenül szükséges a munkahelyek károsító hatásainak csökkentése. Ehhez nélkülözhetetlen a dolgozók aktív közreműködése.

A munkavállaló értékét alapvetően

- szakmai ismeretei, tudása,
- jártassága, tapasztalata,
- egészségi állapota

határozza meg.

Ez első két tényező már a munkára jelentkezéskor meghatározó szempont, a harmadik tényező, az egészség, csak akkor válik fontossá, ha a hiányzik. Amikor valamilyen formában és mértékben sérül az egészség, megjelennek ennek hátrányos következményei, anyagi és egyéb szempontból egyaránt.

A dolgozó szempontjából ezek a következmények:

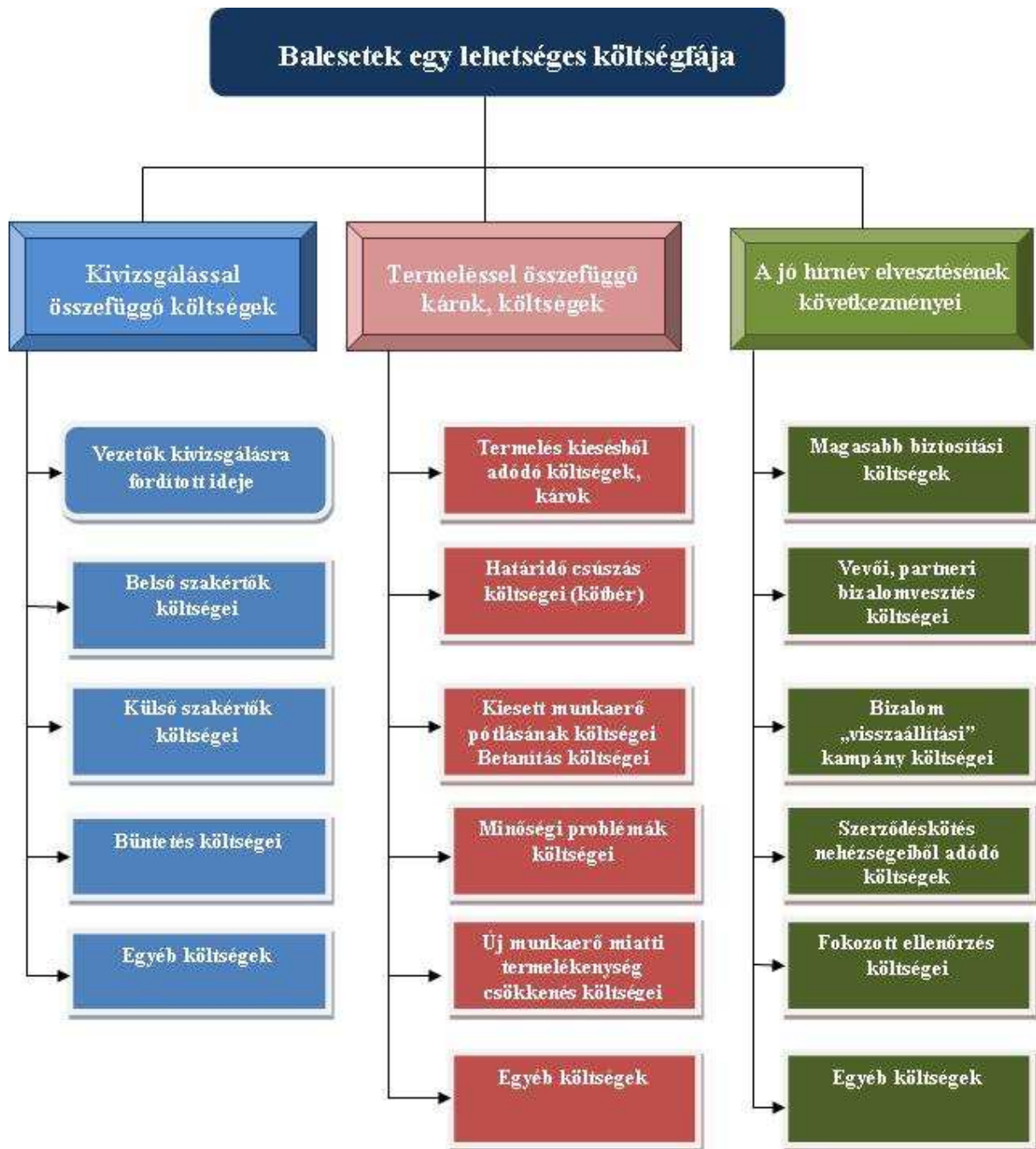
- keresetkiesés (táppénz, túlmunka lehetőségének elvesztése);
- nem megtérülő befektetések (pl. megszerzett szakmát nem végezhet többet);
- egzisztenciális problémák: munkahely elvesztése, pályamódosítási kényszer, a megbetegedés okozta többlet költségek;
- munkavállaló családját érintő hatások;
- személyes életének megnehezülése;
- egyéb további következmények.

A munkáltatónál jelentkező hátrányok:

- megtérítési kötelezettségek,
- a munkaerő kiesése okozta termelés kiesés,
- a munkaerő pótlásának: új munkaerő képzésének, betanításának költsége.

Ha a munkáltató áldoz az egészségvédelem és a biztonság színvonalának biztosítására, ez tervezhető, ütemezhető forrásfelhasználást jelent, ellentétben a balesetek, egészségkárosodások okozta költségekkel, amelyek egy kisebb vállalkozás esetén akár a cég felszámolását is eredményezhetik. A hatékony munkahelyi egészségfejlesztés és egészségvédelem, munkabiztonság növeli a vállalat hatékonyságát, eredményességet, a munkavállalók munkakedvét, elkötelezettségét.

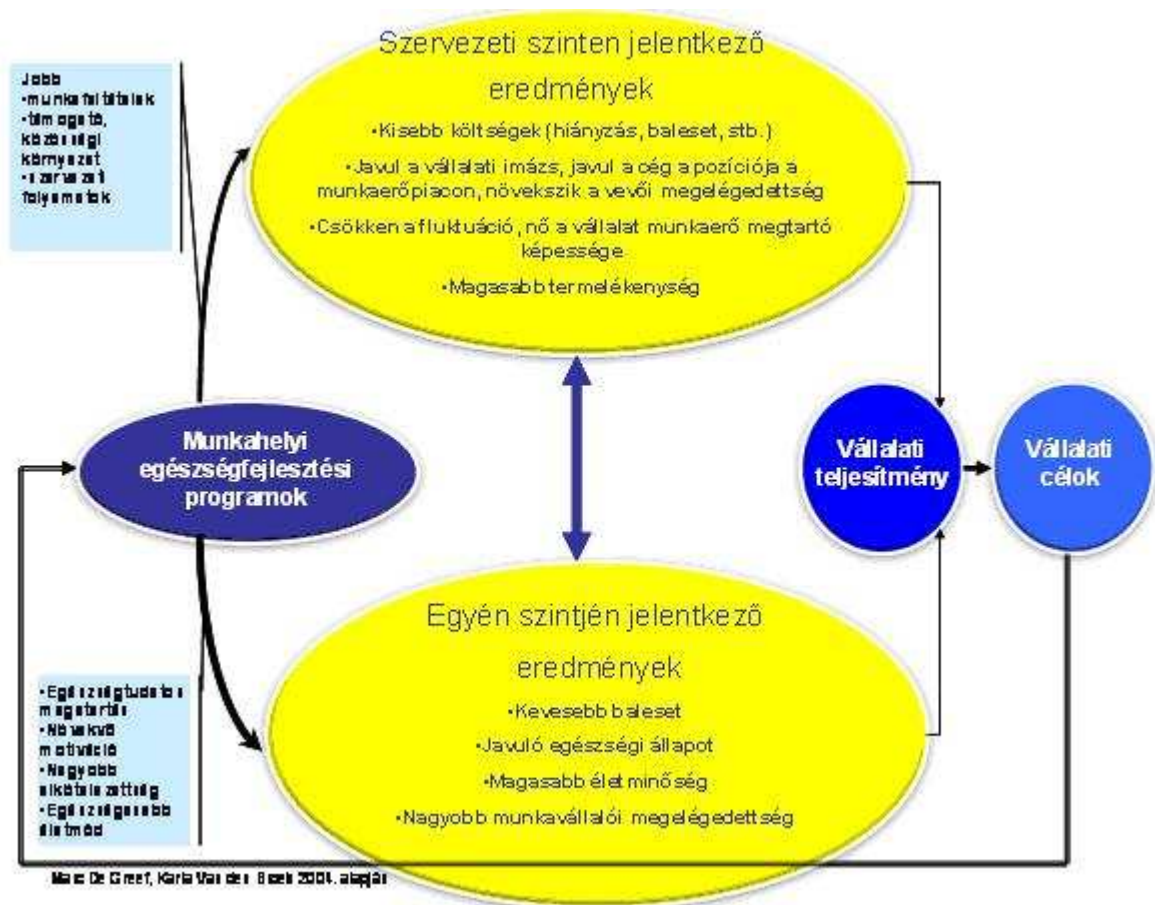
A nem megfelelő színvonalú munkavédelem előre nem tervezett költségek növekedését eredményezi. A 001. ábra egy baleset lehetséges költségfáját mutatja be.



001. ábra Egy baleset lehetséges költségfája3

Az ábráról leolvasható, hogy a nem tervezett költségek megjelenése mellett – az egészség és biztonság hiányából fakadóan – növekszik az elmaradt haszon nagysága is, mindez pedig egyre romló társadalmi, környezeti megítélés mellett megy végbe. Nő a fluktuáció, csökken a munkavállalók hatékonysága, folyamatosan romlik a cég piaci versenyképessége.

A megfelelő gyakorlat azonban a 002. ábrán látható összefüggések alapján kimutatható haszonnal jár a munkáltató és a munkavállaló vonatkozásában egyaránt.



002. ábra A munkahelyi egészségfejlesztés hatásai4

Társadalmi szinten jelentkező károk:

Az Európai Unió statisztikai adatai szerint 2007-ben

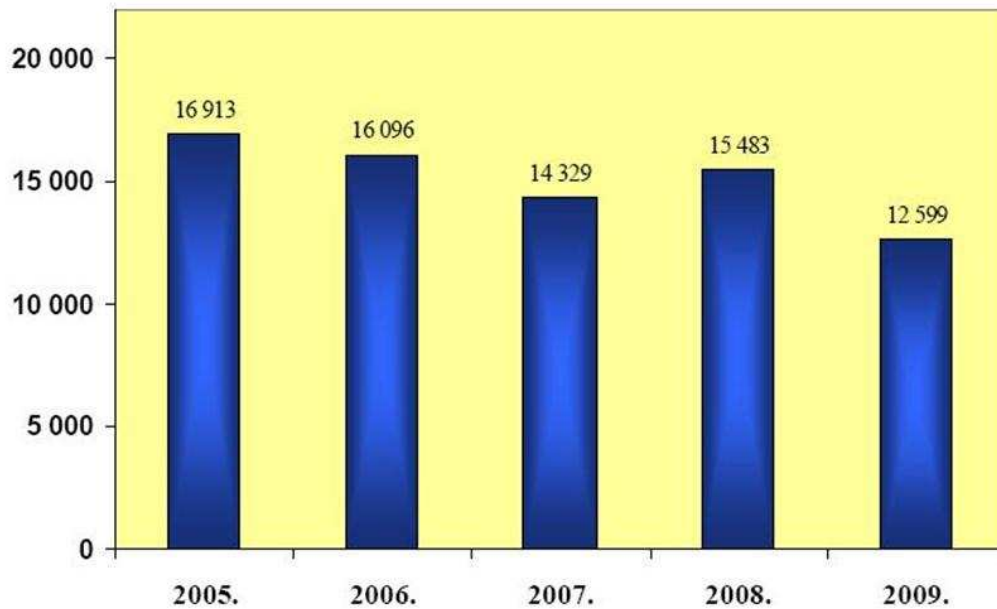
- a munkavállalók 3,2%-a szenvedett munkahelyi balesetet (7 m munkavállalóból);
- a dolgozók 8,6%-ánál jelentkezett valamilyen foglalkozási eredetű megbetegedés (20 m munkavállalóból);
- 81 m munkavállaló 41%-ának testi épségét, egészségét fenyegeti veszély;
- 56 millió munkavállaló 28%-át érinti pszichés, pszichoszociális veszély.

Magyarországon az összes munkabaleset számának alakulását a 003. ábra, a halálos munkabaleseteket pedig a 004. ábra mutatja.

4 Kapás Zsolt: Munkahelyi egészségvédelmi és biztonsági irányítási rendszerek OMKT Kft. 2009. 12. o.

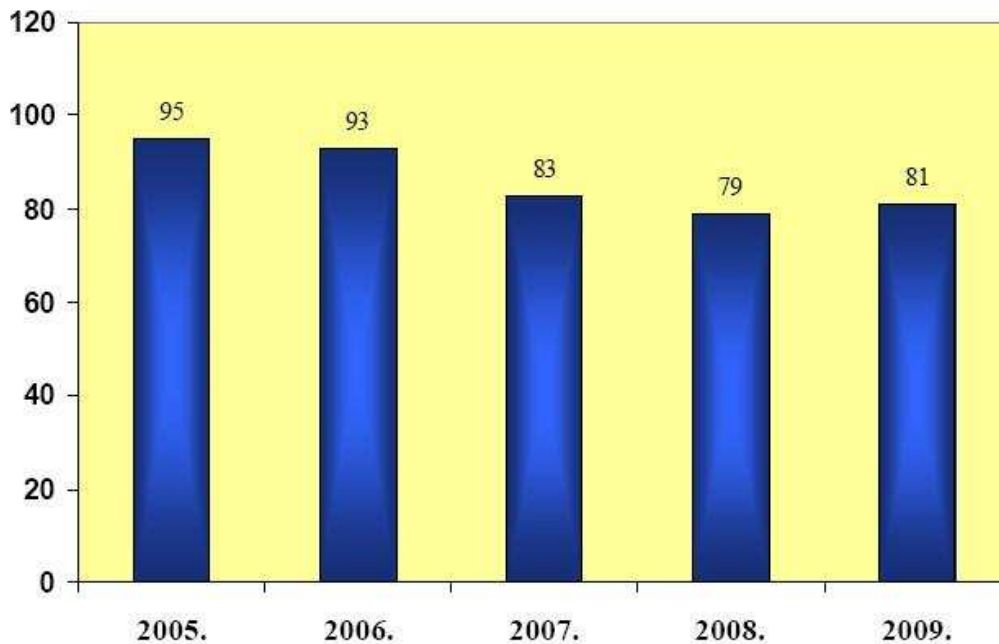
**Munkabalesetek alakulása az előző évek azonos időszakában
I-III. negyedév**

Összes munkabaleset



003. ábra Az összes munkabaleset számának alakulása

Összes halálos munkabaleset



004. ábra a halálos munkabalesetek számának alakulása⁶

TANULÁSIRÁNYÍTÓ

Olvassa el az információ tartalmát! A szöveg elolvasása után foglalja össze saját szavaival a szöveg lényegét! Oldja meg az alábbi feladatokat!

1. Milyen okok, illetve felismerések vezettek a mai értelemben vett munkavédelem megjelenéséhez?
2. Egészítse ki az alábbi mondatot:
 - Az ÁBÓ szabályokat tartalmazott munkaadókra és, és szabályokat, szabályokat, teendőket baleset esetére.
3. Fogalmazza meg saját szavaival, hogy miért fontos az Ön számára a munkahelyi biztonság!
4. Alkossanak párokat! Egyik tanuló a munkaadó szerepében, a másik tanuló pedig a munkavállaló szerepében próbálja meggyőzni a másikat a munkavédelem fontosságáról!
5. Gyűjtsön munkabalesetekről szóló híreket, információkat az internetről! Milyen tanulságai voltak ezeknek az eseteknek?

ÖNELLENŐRZŐ FELADATOK**1. feladat**

A munkavállaló egészségi és biztonsági állapota milyen hatással van a vállalati eredményességre?

2. feladat

Ismertessen egy munkahelyi balesetekkel összefüggésbe hozható vállalati költségfát!

3. feladat

A munkahelyi egészség és biztonság szempontjából milyen interaktív kapcsolatrendszer választható fel a munkavállaló, a munkáltató és a társadalom között?

4. feladat

Az oktatási befektetések megtérülését milyen módon befolyásolhatja a munkahelyi egészség és biztonság nem megfelelő színvonala?

Three horizontal lines for writing the answer.

MUNKAANYAG

MEGOLDÁSOK

1. feladat

A munkavállaló egészségi és biztonsági állapota milyen hatással bír a vállalati eredményességre?

A hatékony munkahelyi egészségvédelem, egészségfejlesztés, munkabiztonság elkerülhetővé teszi a közvetlenül jelentkező előre nem tervezett költségeket (megtérítési kötelezettségek, a munkaerő kiesése okozta termeléskiesés, a munkaerő pótlásának: új munkaerő képzésének, betanításának költsége) valamint növeli a vállalati hatékonyságot, a munkavállalók lojalitását, kreativitását, és így javítja a vállalati eredményességet

2. feladat

Ismertessen egy munkahelyi balesetekkel összefüggésbe hozható vállalati költségfát!

001. ábra egy baleset lehetséges költségfája

3. feladat

A munkahelyi egészség és biztonság szempontjából milyen interaktív kapcsolatrendszer választható fel a munkavállaló, a munkáltató és a társadalom között?

Teljes körű, tervszerű és célorientált együttműködés eredményezheti a balesetek, egészségkárosodások megelőzését, ez pedig csökkenti a dolgozónál, a munkáltatónál és a társadalmi szinten jelentkező hátrányokat, káros következményeket, többlet kiadásokat egyaránt.

4. feladat

Az oktatási befektetések megtérülését milyen módon befolyásolhatja a munkahelyi egészség és biztonság nem megfelelő színvonala?

A dolgozónál pályamódosítási kényszer következhet be, új szakmát kell tanulnia; a munkáltatónak új munkavállalót kell kiképeznie, betanítani; ösztársadalmi szinten pedig a munkavállaló korábbi képzésébe fektetett összeg elvész, új kiadást jelent az új képzés, tehát rendkívül sok többlet kiadást eredményez a munkavállalók egészségének károsodása.

MUNKAANYAG

A MUNKAVÉDELEM SZABÁLYOZÁSA

ESETFELVETÉS–MUNKAHELYZET

Vajon valamennyi munkáltató belátja, hogy nem csak erkölcsi megfontolásokból, hanem gazdasági érdekei figyelembevétele alapján is foglalkoznia kell a munkavédelmi feladatokkal? A munkavállalók tudatában vannak-e saját egészségük és biztonságuk megőrzésének fontosságával?

Ha nem, akkor a biztonságos és egészséget nem veszélyeztető munkahelyek kialakítására mi kötelezi a munkáltatót?

Milyen célok érdekében alkották meg a munkavédelmi törvényt, kikre vonatkozhat?

Mit várhatunk, illetve kell elvárnunk az államtól, a munkáltatótól, illetve a munkavállalóktól a munkavédelmi feladatok végrehajtása érdekében?

Soroljon fel munka közben előforduló veszélyforrásokat, illetve olyan eszközöket, amelyek ezektől védik a dolgozót!

SZAKMAI INFORMÁCIÓTARTALOM

A MUNKAVÉDELMI SZABÁLYOK RENDSZERE⁷

- Alapvető munkavédelmi szabályok az Alkotmányban, ezen alapulóan a munkavédelmi törvényben (1993. évi XCIII. törvény a munkavédelemről) és a Munka Törvénykönyvében, valamint az ilyen irányú rendelkezéseket is tartalmazó törvényekben található.
- A következő szabályozási szintet a kormányrendeletek, a foglalkozáspolitikáért és az egészségügyért felelős miniszter munkavédelem irányítására vonatkozó rendeletei, valamint a tevékenység szerinti (ágazati) miniszterek rendeletei képezik.

⁷ Munkavédelmi jog és eljárások Írta: dr. Bonifert György, dr. Koch Mária, dr. Somodi Lilla, Spiegel István OMKT Kft. 2009

- A munkavédelemre vonatkozó szabálynak minősülnek a munkavédelmi tartalmú nemzeti szabványok annyiban, hogy a magyar nyelvű nemzeti szabványtól különböző megoldás alkalmazása esetén a munkáltató köteles – vitás esetben – annak a bizonyítására, hogy az általa alkalmazott megoldás munkavédelmi szempontból legalább egyenértékű a vonatkozó szabványban foglalt követelménnyel, megoldással.
- A szabvány elismert szervezet által alkotott vagy jóváhagyott, közmegegyezéssel elfogadott olyan műszaki (technikai) dokumentum, amely tevékenységekre vagy azok eredményére vonatkozik, és olyan általános és ismételten alkalmazható szabályokat, útmutatókat vagy jellemzőket tartalmaz, amelyek alkalmazásával a rendező hatás az adott feltételek között a legkedvezőbb.
- A munkáltató munkavédelmi rendelkezései (egyéni védőeszköz juttatásának szabályozása, munkavédelmi szabályzat, technológiai, kezelési utasítás stb.) is munkavédelemre vonatkozó szabálynak minősülnek.

Az Alkotmány az alapvető jogok és kötelességek között határozza meg a munkavédelmi feladatokat. Deklarálja, hogy mindenki, aki az országban él, állampolgárságától függetlenül jogosult arra, hogy egészségét megóvja, és ezt azzal garantálja, hogy megjelöli azokat a jogintézményeket, amelyek az alkotmányos rendelkezést megvalósítani kötelesek.

„70/D. § (1) A Magyar Köztársaság területén élőknek joguk van a lehető legmagasabb szintű testi és lelki egészséghez.

(2) Ezt a jogot a Magyar Köztársaság a munkavédelem, az egészségügyi intézmények és az orvosi ellátás megszervezésével, a rendszeres testedzés biztosításával, valamint az épített és a természetes környezet védelmével valósítja meg.”

A Munka Törvénykönyve a munkaviszonyra vonatkozóan határoz meg munkavédelmi követelményeket, elsősorban a munkáltató és munkavállaló kötelességeit és jogait illetően.

A munkavédelmi törvény minden szervezett munkavégzést átfog. Meghatározza tételesen azokat a területeket is, amelyekre a törvény hatálya nem terjed ki. Egyes rendelkezéseit – az Alkotmánnyal összhangban – nem csak a munkavállalókra, hanem a munkavégzés hatókörében tartózkodókra is kiterjeszti.

Kormányrendelet szabályozza a foglalkozás-egészségügyi szolgálatokat (korábban használt elnevezéssel üzemorvosokat).

A munkavédelem irányítására hivatott foglalkoztatáspolitikáért és az egészségügyért felelős miniszter által kiadott rendeletek feladata, hogy a munkavédelem érvényesítését olyan részletes szabályokkal segítse, amelyek a törvényi szintű szabályozásba nem építhetők be.

A tevékenység szerinti miniszteri rendeletek feladata egyrészt az ágazati kutatás és információ, másrészt a biztonsági szabályzatok kiadása területén jut érvényre.

A munkáltató szabályozási jogosultsága azon alapul, hogy a munkáltató kötelezettsége a munkavédelmi rendelkezések végrehajtása, illetőleg az egészséget nem veszélyeztető és biztonságos munkavégzés feltételeinek biztosítása. Feladata teljesítéséhez – a jogszabályi keretek között – szabályozási joggal rendelkezik.

A legfontosabb munkáltatói belső szabályozások:

- munkavédelmi szabályzat (nem kötelező),
- egyéni védőeszköz juttatás belső rendjének szabályozása,
- a munkaköri alkalmassági vizsgálatok rendjének meghatározása,
- a sérülékeny csoportba tartozó munkavállalók számára tiltott munkakörök meghatározása,
- egyes munkaeszközök ellenőrző felülvizsgálatok gyakoriságának, elvégzési módjának meghatározása.

A MUNKAVÉDELMI JOGSZABÁLYOK SAJÁTOSÁGAI

A munkavédelem alapvető feladata a munkabalesetek és foglalkozási megbetegedések megelőzése, a prevenció.

A munkavédelmi előírások csak akkor hatékonyak, ha érvényesülésüket az állam biztosítja. Természetesen mind a munkáltatótól, mind a munkavállalótól az állam elvárása az önkéntes jogkövetés, vagyis a munkavédelmi előírásokat önkéntes betartása. Ugyanakkor sok esetben kényszeríteni kell a munkáltatókat, nem ritkán a munkavállalókat is, a munkavédelmi előírások betartására.

A munkavédelmi jogszabályok és előírások két alapvető sajátossága:

- a preventív célzat és
- az alkalmazási kényszer.

A MUNKAVÉDELMI TÖRVÉNY ÁLTALÁNOS RENDELKEZÉSEI

A munkavédelmi törvény célja, a munkavédelem fogalma

A munkavédelmi törvény feladata, hogy az Alkotmányban deklarált, lehető legmagasabb szintű testi és lelki egészséghez való jogot biztosítsa a maga eszközeivel minden olyan munkavállaló számára, aki Magyarországon munkát végez.

A munkavédelmi törvény a munkavégzés feltételeit szabályozza a szervezeten munkát végzők egészségének, munkavégző képességének megóvása és a munkakörülmények humanizálása érdekében, megelőzve ezzel a munkabaleseteket és a foglalkozással összefüggő megbetegedéseket.

A szabályozás végső célja az egészségkárosodás és a munkaképesség csökkenés megelőzésében, valamint a korszerű, emberközpontú munkahelyek kialakítása.

Munkavédelem: a szervezett munkavégzésre vonatkozó munkabiztonsági és munkaegészségügyi követelmények, továbbá a munkavédelmi törvény céljának megvalósítására szolgáló törvénykezési, szervezési, intézményi előírások rendszere, valamint mindezek végrehajtása. A munkaegészségügy a munkahigiéne és a foglalkozás-egészségügy szakterületeit foglalja magában.

Szervezett munkavégzésnek azt tekinti a törvény, amikor a munkavállaló az Mvt-ben *taxatív felsorolt jogviszony keretében végzi munkáját.*

- *Szervezett munkavégzés:*
- *munkaviszonyban;*
- *közszolgálati jogviszonyban;*
- *közalkalmazotti jogviszonyban;*
- *a bíró szolgálati viszonyában;*
- *az igazságügyi alkalmazottak szolgálati viszonyában;*
- *az ügyészségi szolgálati viszonyban;*
- *szövetkezeti tagság esetén a munkaviszony jellegű jogviszonyban;*
- *a szakképző iskolákban a tanulói jogviszony keretében a szakmai képzési követelmények teljesülése során, továbbá a tanulói szerződés alapján;*
- *a hallgatói jogviszonyban a gyakorlati képzés során;*
- *büntetés-végrehajtási jogviszonyban (előzetes letartóztatásban, elítéltként);*
- *közigazgatási határozat alapján;*
- *a Magyar Honvédség,*
- *a rendvédelmi szervek,*
- *a polgári nemzetbiztonsági szolgálatok,*
- *a katasztrófavédelem szerveinek tagjai által szolgálati viszonyukban;*
- *az önkéntes jogviszonyban végzett munka, valamint*
- *a munkáltató által kezdeményezett (irányított vagy jóváhagyott) társadalmi munka;*
- *az olyan munkahelyen, ahol különböző munkáltatók alkalmazásában álló munkavállalókat egyidejűleg foglalkoztatnak, a munkavállalót nem foglalkoztató gazdasági társaság természetes személy tagjának személyes közreműködésével végzett munka.*

Az Mvt. a munkavédelem két nagy területét vonja szabályozási körébe: a munkaegészségügyet (ez a foglalkozás-egészségügyből és a munkahigiénéből áll) és a munkabiztonságot. A két terület követelményeit a törvény együtt és azonos súllyal kezeli, az egységes felügyelet és irányítás céljából létrehozta az egységes munkavédelmi hatóságot.

A munkavédelmi törvény alapelvei

A védelem elve

A védelem elve kifejezi a munkavállalók jogát a biztonságos és egészséges munkafeltételekhez. Az Mvt. már az alapelveket megelőző 1. §-ban – az Alkotmánnyal összhangban – deklarálja, hogy minden munkavállalónak, aki Magyarország területén munkát végez, joga van a biztonságos és egészséges munkafeltételekhez. E jogot a törvény állampolgárságtól függetlenül biztosítja és kizárólag egy feltételt határoz meg: a Magyarország területén történő munkavégzést. Minthogy az alapelvek a törvénnyel és a törvény végrehajtásával szemben támasztott igényeket és követelményeket tartalmazzák, az Mvt. által deklarált, előzőekben kifejtett jogot tekinthetjük az alapelvek kiinduló pontjának.

A tripartizmus elve

A tripartizmus elve azt fejezi ki, hogy a munkavédelem három pilléren, az állam, a munkáltató és a munkavállaló feladatain és felelősségén alapul.

Az állam határozza meg:

- a munkavédelem alapvető követelményeit,
- a munkavédelem irányítási és ellenőrzési intézményeit,
- a munkavédelem országos programját⁸ (amelynek érvényesülését időszakonként felülvizsgálja).

Az állam nem önkényesen, hanem a munkáltatók és munkavállalók érdekképviseleti szerveivel egyeztetve határoz a hatáskörébe tartozó kérdésekben. Ez az egyeztetés hivatott biztosítani a végrehajthatóságot és segíteni a végrehajtást. A végrehajtást az állam rendszeresen ellenőrizteti az arra létrehozott szerveivel.

A munkáltató köteles az állam által meghatározott követelményeket teljesíteni. A megvalósítás módját a munkáltató határozza meg, ennek azonban két korlátja van:

- a munkáltató a jogszabályokban és szabványokban meghatározott kereteket nem lépheti át és
- a megvalósítás módja összhangban kell, hogy legyen a munkavállalók ez irányú felelősségével.

A munkáltató felelősségét a munkavállalók munkavédelmi kötelezettségei nem érintik, nem háríthatja át a munkavállalókra a munkavédelmi költségeket és egyéb terheket.

A munkavállaló is felelősséggel tartozik az egészséget nem veszélyeztető és biztonságos munkavégzés követelményeinek megvalósításáért, saját és mások egészségének és testi épségének megóvásáért, ez azonban a munkáltató felelősségét nem befolyásolja.

⁸ 2002–2007 között

A munkavállaló által értett nyelv használatának elve

Az Mvt. arra kötelezi a munkáltatót, hogy a munkavállalót az általa értett nyelven tájékoztassa a feladatokról, a feladatok végrehajtásának módjáról és követelményeiről, oktassa ki a munkavédelmi előírásokról. Nem követeli meg a törvény az anyanyelven történő oktatást, csak azt, hogy a munkavállaló pontosan megértse a munkavédelmi követelményeket úgy, hogy képes legyen gyakorolni a munkavédelemmel kapcsolatos jogait és teljesíteni kötelességeit.

A védelem kiterjesztésének elve

A védelem kiterjesztésének elve azt jelenti, hogy a munkavédelmi szabályokat úgy kell megalkotni, hogy végrehajtásuk megfelelő védelmet nyújtson

- a munkavállalónak,
- a munkavégzés hatókörében tartózkodónak (iskolai tanulók, kórházi látogatók, mások), és
- a munkáltató szolgáltatását igénybevevők egyaránt.

Az Mvt. tehát a védelmet kiterjeszti a munkavállalói körön kívül, és védeni kívánja mindazokat, akik a veszélyforrás hatókörébe kerülhetnek.

Veszélyforrás minden olyan tényező, amely a munkát végzőre vagy a munkavégzés hatókörében tartózkodóra veszélyt vagy ártalmat jelent, így különösen a fizikai (pl. leesés magas helyről) és biológiai veszélyforrás (pl. kullancs), a veszélyes anyag (pl. maró hatású vegyszer), a fiziológiai (pl. hűtőkamrában végzett munka), idegrendszeri és pszichés igénybevétel (pl. pénztáros munkája).

A munkavédelmi érdekvédelemhez való jog elve

Ez az elv a munkavédelemmel kapcsolatos érdekegyeztetést és érdekvédelmet biztosítja. Az Mvt. ezen alapelvevel összhangban, külön fejezetben, részletesen szabályozza a munkavédelmi érdekegyeztetést és érdekképviselést.

Az együttműködés elve

Az Mvt. konkrét rendelkezése alapján együttműködési kötelezettség terheli egyrészt az államot, a munkáltatókat és a munkavállalókat a munkavédelmi jogok gyakorlása és kötelezettségek meghatározása és teljesítése során.

A munkavédelem irányításában és hatósági tevékenységében jogkörrel rendelkező állami szervek és felügyeltek kötelesek együttműködni

- a munkáltatókkal és érdekképviselleteikkel,
- a munkavállalókkal és érdekképviselleteikkel,
- a munkavédelmi érdekképviselletekkel.

A munkáltatók kötelesek együttműködni:

- *más munkáltatókkal;*
- *létesítésben, munkaeszközökkel kapcsolatos eljárásokban, feladatokban közreműködőkkel (tervező, kivitelező, szakértő, gyártó, stb.);*
- *munkavállalókkal;*
- *munkavédelmi érdekképviselletekkel;*
- *munkavédelmi hatóságokkal, stb.*

A munkavállalók együttműködési kötelezettsége kiterjed:

- *a munkáltatóra,*
- *más munkavállalókra*
- *a munkavégzés hatókörében tartózkodókra,*
- *munkavédelmi érdekképviselletekre, stb.*

Az adatok védelmének elve

Az Mvt. - az adatvédelmi törvénnyel összhangban - tiltja a munkavédelmi adatok szabad, ellenőrizhetetlen felhasználását. A törvény a személy, a közérdek és az állami, szolgálati, üzleti titok védelme érdekében a munkavédelmi eljárások során meghatározott adatok gyűjtését engedi meg, a nyert adatokat pedig csak statisztikai célra és csak úgy szabad felhasználni, hogy azok személyazonosításra alkalmatlanok legyenek.

A szaktevékenység elve

A szaktevékenység elve alapján a törvény meghatározott munkavédelmi tevékenységeket munkabiztonsági, másokat munka-egészségügyi, megint másokat munkabiztonsági és munka-egészségügyi szaktevékenységnek minősít és felhatalmazást ad arra is, hogy adott tevékenységet biztonsági szabályzatban így minősítsenek. Munkabiztonsági szaktevékenységnek minősülő tevékenységet kizárólag munkavédelmi, munka-egészségügyi szaktevékenységet pedig munka-egészségügyi szakképesítéssel rendelkező személy (pl. foglalkozás-egészségügyi szakorvos, régebbi szóhasználattal: üzemorvos) végezhet.

Az Mvt. hatálya

Tárgyi hatály

Egy jogszabály tárgyi hatálya alatt azt értjük, hogy melyek azok a szabályozási tárgykörök, illetőleg jogviszonyok, amelyekre a jogszabály rendelkezései irányulnak.

A munkavédelmi törvény tárgyi hatálya kiterjed minden szervezett munkavégzésre (lásd: munkavédelem fogalma), függetlenül annak szervezeti vagy tulajdoni formájától. A lényeg az, hogy a munkavégzés milyen jogviszonyban történik. Amennyiben a munkavégzés a szervezett munkavégzés fogalomkörébe tartozó jogviszony alapján történik, nincs jelentősége annak, hogy a munkáltató vállalati, szövetkezeti, társasági vagy egyéni vállalkozási formában működik, illetőleg milyen tulajdonban van.

Személyi hatály

A személyi hatály mutatja meg, hogy kikre nézve tartalmaz rendelkezéseket a jogszabály.

A munkavédelmi törvény személyi hatálya kiterjed az államra, a munkáltatóra, a munkavállalóra, a munkavédelmi érdekképviselői szervekre és személyekre.

A munkáltató fogalmát a munkavédelmi törvény 87. § 8. pontja határozza meg.

Munkáltató: a munkavállalót szervezett munkavégzés keretében foglalkoztató. Munkáltatónak kell tekinteni a munkaerő-kölcsönzés keretében átengedett munkavállalót kölcsönvevőként foglalkoztatót, a kirendelt munkavállalót foglalkoztatót, a szakképzés keretében gyakorlati oktatást folytatót is, valamint a mást nem foglalkoztató, a munkáját kizárólag személyesen végző egyéni vállalkozót egyes vonatkozásokban (lásd következő bekezdések). A társadalmi munka esetén munkáltató a társadalmi munka szervezője. Magyar adószámmal nem rendelkező külföldi munkáltató esetén munkáltató az a személy vagy szervezet, aki, illetve amely a tényleges irányítást gyakorolja, vagy a munkahelyért a fő felelősséget viseli, ennek hiányában az, akinek a területén a munkavégzés folyik.

A munkavédelmi törvény egyes rendelkezései kiterjednek a munkavégzés hatókörében tartózkodóra (járókelő, látogató, szolgáltatást igénybevevő, stb.) is.

- *Az olyan munkahelyen, ahol a veszély jellege indokolja, a munkavállalók és a munkavégzés hatókörében tartózkodók védelme érdekében biztonsági és egészségvédelmi jelzéseket⁹ kell alkalmazni (Mvt. 26/A. §).*
- *Az olyan munkahelyen, ahol be- vagy leesési veszély van, vagy a munkavállalót és a munkavégzés hatókörében tartózkodókat leeső tárgyak veszélyeztetik, elkerítéssel, lefedéssel, vagy más alkalmas módon kell a védelemről gondoskodni [Mvt. 28. § (1)].*
- *A munkahelyen a zajhatások és a rezgések, a por és vegyi anyagok, valamint a sugárzások, az alacsonyabb vagy magasabb légköri nyomás nem károsíthatják a munkavállalókat és a munkavégzés hatókörében tartózkodókat, és nem veszélyeztethetik a munkavégzés biztonságát (32. §).*
- *A munkafolyamatot, a technológiát, a munkaeszközt, az anyagot úgy kell megválasztani, hogy az sem a munkavállalók, sem a munkavégzés hatókörében tartózkodók egészségét és biztonságát ne veszélyeztesse [40. § (1)].*
- *Összehangolás kötelezettsége [40. § (2)].*
- *Azoknál a munkafolyamatoknál, ahol a munkavállaló veszélyforrás hatásának lehet kitéve, a hatásos védelmet – amennyiben külön jogszabály eltérően nem rendelkezik – zárt technológia alkalmazásával, ha ez nem oldható meg, akkor biztonsági berendezések, egyéni védőeszközök és szervezési intézkedések – szükség szerinti együttes – alkalmazásával kell megvalósítani, a hatókörben tartózkodókra kiterjedően is [44. § (1) (2)].*

- *Rendellenes körülmények kialakulása esetére - amikor a szabályos üzemvitelre vonatkozó biztonsági előírások nem tarthatók be - a munkahely jellegére, helyzetére, kiterjedésére, valamint a veszélyforrások hatására, továbbá a munkavégzés hatókörében tartózkodókra is tekintettel mentési tervet kell készíteni, és a mentéshez szükséges személyeket ki kell jelölni. Jogszabály ezzel kapcsolatban kötelező előírásokat állapíthat meg [45. § (1)].*

A munkavédelmi törvény a munkavégzés hatókörében tartózkodók védelme érdekében - e vonatkozásokban - a 87. § korábban hivatkozott 8. pontjában kibővíti a munkáltató fogalomkört a mást nem foglalkoztató, a munkáját kizárólag személyesen végző egyéni vállalkozóval.

Területi hatály

Meghatározza, hogy a jogszabály alkalmazása mely területen kötelező.

A munkavédelmi törvény területi hatálya alapvetően a magyarországi munkavégzésre terjed ki.

Időbeni hatály

Megmutatja, hogy milyen időszakban kell alkalmazni az adott jogszabályt.

A munkavédelmi törvény 1994. január elsején lépett hatályba, és addig kell alkalmazni, amíg egy másik törvény hatályon kívül nem helyezi.

Az időközben bekövetkezett módosítások az Mvt. hatályát annyiban érintik, hogy a módosított rendelkezéseket a módosító rendelkezés hatálybalépésének időpontjától kell alkalmazni, attól kezdődően a módosító szöveg a korábbi szöveg helyébe lép.

A módosított rendelkezések beépülnek a törvény szövegébe, nem szükséges ezekre önállóan hivatkozni.

AZ ÁLLAM FELADATAI, A MUNKÁLTATÓK ÉS MUNKAVÁLLALÓK JOGAI ÉS KÖTELEZETTSÉGEI A MUNKA- ÉS BALESETVÉDELEM TERÜLETÉN

Az állam munkavédelmi feladatai három csoportba sorolható: irányítási (általános és ágazati), hatósági és egyéb feladatok.

Az állam irányítási feladatai

A munkavédelem irányítása állami feladat.

Általános feladatok:

- a munkavédelem országos programjának kialakítása;

- az egészséget nem veszélyeztető és biztonságos munkavégzés alapvető követelményeinek, továbbá az ehhez kapcsolódó jogoknak és kötelezettségeknek a meghatározása;
- a munkavédelmi előírások végrehajtásának elősegítése, különösen az e törvény céljait is szolgáló gazdasági szabályozással, az érdekeltség megteremtésével, a nemzetgazdasági jelentőségű munkavédelmi kutatások anyagi feltételeinek megteremtésével, tájékoztatással és felvilágosítással¹⁰;
- a nevelés és az oktatás területén a biztonságos életvitelre, a szakmai oktatás területén az egészséget nem veszélyeztető és a biztonságos munkavégzés szabályaira vonatkozó ismeretanyag meghatározása;
- a nemzetgazdaság munkavédelmi helyzetének évenkénti áttekintése, a megállapítások nyilvánosságra hozatala, a munkavédelmi információs rendszer kialakítása és működtetése.

Egy-egy ágazatra vonatkozó irányítási feladatok:

- szabályzat kiadása az ágazat irányítási körébe tartozó veszélyes tevékenységekre és technológiákra;
- ágazati jellegű munkavédelmi kutatás, fejlesztés;
- tájékoztatás;
- közreműködés a munkavédelmi továbbképzés szervezésében.
- A szabványokban és a biztonsági szabályzatokban meghatározott technikai és magatartási normák kötelező alkalmazását az ágazati miniszter rendeletével biztosítja.

Az állam hatósági feladatai

Az állam hatósági tevékenysége keretében elősegíti és ellenőrzi a munkavédelemre vonatkozó szabályok megtartását.

Az állam munkavédelmi hatósági feladatai:

- hatósági engedélyezés,
- hatósági nyilvántartás,
- hatósági ellenőrzés.

A biztonságos életvitelre nevelés és szakmai képzés

¹⁰ 5/2002. (XI. 12.) FMM rendelet a munkavédelmi jellegű bírságok pályázati, valamint információs célú felhasználásáról (a közcélú állami munkavédelmi információs rendszer)

A munkavédelmi törvény rendelkezése szerint az állam feladata a nevelés és az oktatás területén a biztonságos életvitelre nevelés, a szakmai oktatás területén pedig a munkavédelem szabályaira vonatkozó ismeretanyag meghatározása. Ennek célja, hogy a tanulókat, hallgatókat megismertessék a biztonságos életvitel és az egészséget nem veszélyeztető és biztonságos munkavégzés alapvető szabályaival.

Az állami feladatok végrehajtásáért felelős szervek:

- *Országgyűlés;*
- *Kormány;*
- *a munkavédelmet felügyelő, jelenleg a Szociális és Munkaügyi miniszter, valamint a felügyelete alá rendelt Országos Munkavédelmi és Munkaügyi Főfelügyelőség¹¹ és regionális felügyelőiségei;*
- *az egészségügyért felelős miniszter és a felügyelete alá rendelt Állami Népegészségügyi és Tisztiorvosi Szolgálat (ÁNTSZ) és területi szervei;*
- *Nemzeti Fejlesztési és Gazdasági miniszter és a felügyelete alá rendelt Magyar Bányászati és Földtani Hivatal és területi szervei (bányakapitányságok);*
- *ágazati miniszterek az ágazat munkavédelmi feladatainak teljesítése körében.*

A munkáltató kötelességei

A munkáltatóval szemben támasztott általános követelmények:

- A veszélyek elkerülése;
- a nem elkerülhető veszélyek értékelése;
- a veszélyek keletkezési helyükön történő leküzdése;
- az emberi tényezők figyelembevétele
 - a munkahely kialakításánál,
 - a munkaeszközök és munkafolyamat megválasztásánál;
- a műszaki fejlődés eredményeinek alkalmazása;
- a veszélyes helyettesítése veszélytelennel vagy kevésbé veszéllyessel;
- a munkafolyamatra, a technológiára, a munkaszervezésre, a munkafeltételekre, a szociális kapcsolatokra és a munkakörnyezeti tényezők hatására egyaránt kiterjedő egységes és átfogó stratégia kialakítása;
- a kollektív műszaki védelem elsőbbsége az egyéni védelemhez képest;
- a munkavállalók megfelelő utasításokkal történő ellátása.

A munkáltató kockázatértékelési kötelezettsége

11 5/2007. (MüK. 2.) SZMM utasítás az Országos Munkavédelmi és Munkaügyi Főfelügyelőség Alapító Okiratának kiadásáról és közzétételéről

A munkáltató köteles minőségileg, szükség esetén mennyiségileg értékelni a munkavállalók egészségét és biztonságát veszélyeztető kockázatokat, és annak alapján megelőző intézkedéseket hozni a munkakörülmények javítására. Ezeket az intézkedéseket be kell építeni az irányítás minden szintjébe. A kockázatértékelésnek ki kell terjedni különösen

- az alkalmazott munkaeszközökre;
- a veszélyes anyagokra és készítményekre;
- a munkavállalókat érő terhelésekre;
- a munkahelyek kialakítására.

Munkavédelmi szakember foglalkoztatásának és tájékoztatásának kötelezettsége

A munkáltató az egészséget nem veszélyeztető és biztonságos munkavégzés érdekében köteles

- munkavédelmi szakképesítéssel rendelkező személyt (munkavédelmi szakembert) foglalkoztatni a munkabiztonsági és munka-egészségügyi szaktevékenység ellátására (azt, hogy mely tevékenység minősül munkabiztonsági és munka-egészségügyi szaktevékenységnek, a munkavédelmi törvény, illetve a felhatalmazása alapján kiadott miniszteri rendeletek határozzák meg);
- a veszélyességi osztály és a munkavállalói létszám függvényében meghatározott időtartamra és képzési feltételekkel [Lásd 5/1993. (XII. 26.) MüM rendelet].

Arra vonatkozóan, hogy milyen jogviszonyban foglalkoztatja a munkáltató a munkavédelmi szakembert, a törvény nem ad előírást. A foglalkoztatás történhet munkaviszony, megbízási jogviszony és vállalkozási jogviszony keretében egyaránt. A munkavédelmi szakember foglalkoztatása nem szünteti meg a munkáltató felelősségét és nem is csökkenti azt.

További kötelezettségek

- A munkavállaló részére a munka biztonságos és a munkavállaló egészségét nem veszélyeztető végzéséhez a szükséges utasításokat és tájékoztatást kellő időben megadni (mikor, mit, hol, hogyan és mivel, illetve kivel kell elvégezni).
- Rendszeresen meggyőződni a munkakörülmények megfelelőségéről, valamint arról, hogy a munkavállalók ismerik-e, illetve betartják-e a munkavédelmi szabályokat.
- A munkavállaló részére a szükséges, és a munkavédelmi előírásokat kielégítő (a munkakörülményekhez igazodó, illetőleg a veszélyeknek megfelelő) munkaeszközöket biztosítani.
- Új technológia bevezetése előtt a bevezetendő technológia egészségre és biztonságra kiható következményeit a munkavállalókkal, illetve a munkavédelmi képviselőikkel megtárgyalni.
- A munkavédelemmel kapcsolatos bejelentést, rendellenességet haladéktalanul kivizsgálni, a szükséges intézkedéseket megtenni és az érintetteket értesíteni.

- Közvetlen veszély esetén a munkavégzést leállítani. Veszély: ha a munkavállaló egészsége, testi épsége – megfelelő védelem hiányában – súlyos károsító hatásnak van, vagy lehet kitéve. Közvetlen veszély a munkavédelem gyakorlatában kialakult általános felfogás szerint akkor áll fenn, amikor a baleset vagy más egészségkárosodás bekövetkezésének feltételei adottak, és csak a véletlenül múlik annak bekövetkezése.
- A munkabaleseteket és foglalkozási megbetegedéseket bejelenteni, kivizsgálni és nyilvántartani a hatályos rendelkezések szerint.
- Az egyéni védőeszközök juttatásának belső rendjét írásban meghatározni, a védőeszközök rendeltetésszerű használhatóságát, védőképességét, kielégítő higiéniás állapotát és a védőeszközök rendeltetésszerű használatát biztosítani, a szükséges javítást, karbantartást elvégeztetni, a nem megfelelő védőeszközt lecserélni, illetőleg a hiányzó védőeszközt pótolni.
- A változó körülményekhez igazodva megtenni a szükséges intézkedéseket a munkakörülmények folyamatos javítására.
- A munkavállalót munkavédelmi oktatásban részesíteni.
- Valamennyi munkavállalóra kiterjedően a foglalkozás-egészségügyi szolgálatot biztosítani.
- Tájékoztatni a munkavállalókat és munkavédelmi képviselőit egyrészt a foglalkozás-egészségügyi szolgáltról. Gondoskodni egyrészt arról, hogy a foglalkozás-egészségügyi szolgálattól a szükséges felvilágosítást megkapják, másrészt arról, hogy a munkavédelmi feladatokat ki látja el a munkáltatónál.
- Biztosítani külső szolgálatok, szervek elérhetőségét, ha elsősegélyre, orvosi sürgősségi ellátásra, mentésre, tűzoltásra van szükség.

A munkavállaló kötelességei és jogai

A munkavállaló köteles:

- Biztonságos munkavégzésre alkalmas állapotban és a munkavédelmi előírások betartásával munkát végezni. Munkavégzésre alkalmas állapot: a munkavállaló
 - rendelkezik a tőle elvárható helyzetfelismerő képességgel és reflexei nem tompultak (nem áll szeszese ital, hasonló hatású gyógyszer és drogok hatása alatt),
 - ismeri és alkalmazni tudja a szakmai és munkavédelmi előírásokat.
- A tőle elvárható módon meggyőződni a rendelkezésére bocsátott munkaeszköz állapotának megfelelőségéről, köteles továbbá a munkaeszközt rendeltetésszerűen és a munkáltató utasítása szerint használni, valamint a számára előírt karbantartási feladatokat elvégezni.
- Az egyéni védőeszközt rendeltetésszerűen használni és tőle elvárható módon tisztítani.
- A munkavégzés során olyan ruházatot viselni, amely egészségét, testi épségét nem veszélyezteti.
- Munkaterületén fegyelmet, rendet és tisztaságot tartani.
- A biztonságos munkavégzéshez szükséges ismereteket elsajátítani és azokat a munkavégzés során alkalmazni.

- Az előírt orvosi, illetőleg pályaalkalmassági vizsgálaton részt venni.
- A veszélyt jelentő rendellenességet, üzemzavart tőle elvárható módon megszüntetni vagy erre intézkedést kérni a felettesétől.
- Balesetét, sérülését, rosszulletét a munkáját irányítónak, továbbá a más személyt ért balesetet pedig a sérült munkáját irányító személynek haladéktalanul jelenteni.
- A munkavégzést megtagadni, ha azzal, illetőleg a munkáltató utasításának teljesítésével más személyt, vagy személyeket közvetlenül és súlyosan veszélyeztetne.
- A munkavállaló önkényesen nem kapcsolhatja ki, nem távolíthatja el és nem alakíthatja át a biztonsági berendezéseket.

A munkavállaló jogosult:

- megkövetelni munkáltatójától
 - az egészséget nem veszélyeztető és biztonságos munkavégzés feltételeinek biztosítását;
 - veszélyes tevékenységhez a munkavédelmi szabályok szerinti védőintézkedések megvalósítását;
 - a szükséges munkavédelmi ismeretek rendelkezésére bocsátását és a betanulás feltételeinek biztosítását;
 - a munkavégzéshez munkavédelmi szempontból szükséges felszerelések, munka- és védőeszközök biztosítását;
- megtagadni a munkavégzést, ha azzal életét, egészségét vagy testi épségét közvetlenül és súlyosan veszélyeztetné (Az Mvt. nem határozza meg pontosan a közvetlen a munkamegtagadás kötelezettségének vagy jogának esetkörét, de a védőberendezések és egyéni védőfelszerelések vagy azok működképességének hiányát közvetlen és súlyos veszélyeztető tényezőnek minősíti.);
- fellépni a munkavédelmi követelmények megvalósítása érdekében, illetve a munkáltató ez irányú mulasztása miatt bejelentést tenni. (A munkavállaló munkajogi védelmét szolgáló garanciális szabály, hogy a munkavállalót nem érheti hátrány e jogkörének gyakorlásáért.)

A MUNKAVÉGZÉS SZEMÉLYI FELTÉTELEI

A munkavégzés személyi feltételeinek két nagy csoportját különböztetjük meg: az alkalmazási és a foglalkoztatási feltételeket.

Alkalmazási feltételek

A munkavállaló alkalmazását nem csak munkavédelmi feltételekhez, hanem munkajogi feltételekhez is köti a jog. A munkajogi feltételeket a Munka Törvénykönyvéről szóló 1992. évi XXII. törvény (Mt.) határozza meg.

Az Mt. rendelkezése szerint az alkalmazás feltétele a 16. életév betöltése. Kivételként határozza meg a törvény a 15. életév betöltését: az általános iskolában, szakiskolában, középiskolában nappali rendszerű képzés keretében tanulmányokat folytató tanuló, az iskolai szünet alatt, 15. életévének betöltését követően munkaviszonyt létesíthet. A 16 éven aluli fiatal munkavállaló számára a munkaviszony létesítéséhez törvényes képviselőjének hozzájárulása szükséges.

Külön jogszabályban meghatározott művészeti, sport-, modell vagy hirdetési tevékenység keretében e feltételektől eltérően is foglalkoztatható a fiatal munkavállaló.

Munkavállalóként nem foglalkoztatható – az életkori korlátozáson kívül – a cselekvőképtelen személy:

- akit a bíróság cselekvőképességet kizáró gondnokság alá helyezett,
- aki olyan állapotban van, hogy az ügyei viteléhez szükséges belátási képessége teljesen hiányzik.

Az Mt. 75. § alapján nőt és fiatal munkavállalót nem szabad olyan munkára alkalmazni, amely testi alkatára, illetve fejlettségére tekintettel rá hátrányos következményekkel járhat.

Jogszabály az egészség védelme céljából, vagy egyébként közérdekből a munkaviszony létesítésének feltételeit az Mt. rendelkezésein túlmenően is meghatározhatja, továbbá meghatározott munkakörök betöltését szakképesítéshez és gyakorlati időhöz kötheti.

Egészségi alkalmasság

Az egészségi alkalmasság feltételei:

- a munkavállaló rendelkezzen az adott munkavégzéshez szükséges élettani adottságokkal;
- a munkavégzés ne károsítsa a munkavállaló egészségét, testi épségét;
- a munkavégzés a fiatalok munkavállaló egészségét, testi épségét ne károsítsa, fejlődését károsan ne befolyásolja;
- a női munkavállaló foglalkoztatása utódaira veszélyt ne jelentsen;
- a munkavállaló foglalkoztatása, munkavégzése más személyek egészségét, testi épségét ne veszélyeztesse;
- a munkavállalót az adott munkavégzésre az alkalmasság orvosi vizsgálata alapján alkalmasnak minősítsék.

A munkavállaló az adott munkakörben csak akkor foglalkoztatható, ha a munkavégzésre az orvosi vizsgálat során a foglalkozás-egészségügyi szakorvos alkalmasnak minősítette.

Az egészségi alkalmasság vizsgálatának rendjét – a beutalás módja, az alkalmassági vélemények nyilvántartása, stb. – a munkáltató köteles belső utasításban szabályozni.

Szakmai alkalmasság

A munkavállalói szakmai alkalmasságának elemei:

- szakmai képzettség, illetve szakmai ismeret;
- munkavédelmi ismeret;
- jártasság és a szakmai fogások megfelelő alkalmazási készsége.

A szakmai képzettség igazolása mellett a munkáltatónak vizsgálni kell a szakmai gyakorlatot és a munkavégzéshez szükséges speciális ismeretek meglétét is.

A munkáltató feladata a munkavédelmi ismeretek elsajátíttatása munkavédelmi oktatás során.

A munkavédelmi oktatás célja és feladata, hogy a munkavállaló elsajátítsa és alkalmazni tudja azokat az elméleti és gyakorlati ismereteket, amelyek lehetővé teszik, hogy munkáját egészségét nem veszélyeztető módon, biztonságosan végezze. Feladata továbbá megismertetni a munkavállalót a munkavédelemmel kapcsolatos jogaival és kötelezettségeivel. A munkáltató mindezek érdekében köteles a munkavállalót munkavédelmi oktatásban részesíteni

- a munkába álláskor,
- a munkahely vagy munkakör magváltoztatásakor,
- a munkavédelmi követelmények megváltozásakor,
- a munkaeszköz átalakítása után,
- új munkaeszköz üzembe helyezésekor,
- új technológia bevezetése előtt.

A munkavédelmi oktatásnak tartalmaznia kell az elméleti és gyakorlati ismereteket egyaránt. Az elméleti oktatás a munkavállaló munkavégzéséhez szükséges általános munkavédelmi előírásokat és a munkavállaló munkavédelemmel összefüggő jogait és kötelezettségeit fogja át, a gyakorlati oktatás pedig a munkahelyen történő biztonságos eligazodást, a munkaeszközök és biztonsági berendezések gyakorlati alkalmazását, használatát biztosítja.

Meg kell ismertetni a munkavállalót a veszélyforrásokkal és a védekezés módozataival, az egyéni védőeszközök használatával, a jelző- és riasztórendszerek működésével, a katasztrófa esetén szükséges meneküléssel, valamint a veszélyhelyzetből való mentéssel. A menekülést és mentést időszakonként gyakorolni kell. Fontos rendelkezése a munkavédelmi törvénynek, hogy az előírt munkavédelmi ismeretek megszerzéséig a munkavállaló önállóan nem foglalkoztatható.

A munkavédelmi törvényen kívül számos más jogszabály is előír munkavédelmi oktatási kötelezettséget.

Pályaalkalmasság

Meghatározott munkakörökben a munka egészséges és biztonságos elvégzéséhez nem elég az egészségi és szakmai alkalmasság, pályaalkalmassági vizsgálat is szükséges. A pályaalkalmassági vizsgálatot a tevékenység szerinti miniszter rendeli el.

Megbízás a munka végzésére

Az egészségi, szakmai és pályaalkalmasság megállapításán túl az is szükséges, hogy az adott feladattal a munkáltató a munkavállalót megbízza. A megbízás általában a munkaköri leírásban elegendő, de vannak olyan többlet, illetve speciális munkafeladatok, amelyek végzésére külön megbízást kell adni. Ilyen feladat például az emelőgép kezelése.

Foglalkoztatási feltételek

A munka biztonságos elvégzéséhez szükséges létszám

A munkáltató feladata meghatározni, hogy az adott munka elvégzéséhez hány fő és milyen szakképzettségű munkaerő szükséges, és köteles azt biztosítani.

Egyedül történő munkavégzés tilalma

A munkavédelmi törvény megtiltja, hogy ott, ahol veszély fenyeget, a munkavállaló egyedül munkát végezzen. A törvény általános tiltó rendelkezésén túl egyes jogszabályok tételesen meghatározzák azokat a tevékenységeket, amelyeknél az egyedüli munkavégzés tilos (pl. FAM - feszültség alatti - munkák, tartály belsejében ún. beszállással végzett munkák stb.), de e rendelkezéseken túl a törvényi tilalmat a munkáltatónak is megfelelően alkalmazni kell, a helyi sajátosságokon alapuló munkáltatói szabályozásban meghatározva az adott munkatevékenységhez szükséges létszám feltételeket.

Munkairányító kötelező kijelölése

A biztonságos munkavégzés lényeges eleme a munka irányítása. Ott, ahol a munkát egyidejűleg két vagy több munkavállaló végzi, meg kell bízni az egyik munkavállalót a munka irányításával. Az irányítás magában foglalja

- az elvégzendő munka összehangolását,
- a szükséges munkavégzési elemek és a kapcsolódó vezényszavak és jelzések meghatározását és ismertetését a feladatban részt vevő munkavállalókkal,
- a vezényszavak és jelzések pontos alkalmazását,
- a fegyelem megkövetelését az irányított személyektől.

A MUNKAVÉGZÉS TÁRGYI FELTÉTELEI

A munkáltató köteles a munkavállalók részére biztosítani:

- megfelelő mennyiségű és minőségű ivóvizet;
- a munka jellegének megfelelő öltözködési, tisztálkodási, egészségügyi, étkezési, pihenési és melegedési lehetőséget;
- a munkavállalók létszámának megfelelő jelző- és riasztóberendezéseket;
- a szükséges mozgásteret;

- a be- és leesés, valamint a leeső tárgyak elleni védelmet elkerítéssel, lefedéssel vagy más alkalmas módon, és azt a munkavégzés hatókörében tartózkodókra is kiterjeszteni;
- a munkavégzés jellegéhez igazodó és a várható igénybevételnek megfelelő munkaállást (állványt, pódiumot, kezelőjárdát) kiépíteni úgy, hogy az biztosítsa
 - a biztonságos munkavégzést;
 - a munkavégzéshez szükséges anyagok és eszközök biztonságos tárolását;
 - a biztonságos fel- és lejutást valamint a biztonságos közlekedést;
- a tárolóhelyeket oly módon kialakítani, hogy az zárja ki
 - a tárolt anyagok fizikai, biológiai és kémiai tulajdonságainak egymásra hatását,
 - a káros környezeti hatásokat,
 - az anyag emberi egészségre és a környezetre gyakorolt hatását és
 - tegye lehetővé a biztonságos rakodást, tárolást és szállítást;
- a munkavállalók létszámának, a tevékenység jellegének és a veszélyforrások figyelembevételével elegendő mennyiségű és megfelelő minőségű tiszta levegőt;
- szabadtéri munkahelyen az időjárás elleni védelmet, melegedési lehetőséget;
- az ablakok, tetővilágítások és szellőző berendezések biztonságos nyithatóságát, zárhatóságát és rögzíthetőségét;
- munkahely céljára megfelelő szerkezetű és szilárdságú, tisztítható határfelületű, megfelelő belmagasságú és légtérfogató, valamint megfelelő mozgástérrel és közlekedési útvonallal rendelkező építményt;
- magyar nyelvű - ha a munkahelyen idegen nyelvű munkavállaló is dolgozik, az általa értett nyelven szövegezett üzemeltetési dokumentációt, jelző, tiltó és tájékoztató feliratokat.

A munkáltató köteles gondoskodni

- a szennyező anyagok, szennyvíz és hulladék kezeléséről, az ártalom és veszély kizárásáról, a munkahelyi rendről és tisztaságról;
- az energia-, cső- és közműhálózat üzemeltethetőségéről, kezelhetőségéről, karbantarthatóságáról;
- a villamos szerelvények biztonsági (érintésvédelmi, robbanásbiztonsági stb.) megfelelőségéről;
- a megfelelő természetes és mesterséges világításról;
- a zajhatások, rezgések, por, vegyi anyagok és sugárzások, valamint az alacsonyabb és magasabb légköri nyomás károsító hatásának a munkahelyről való kizárásáról úgy, hogy a kizárás a munkavégzés hatókörében tartózkodókra is védelmet biztosítson;
- a munkahelyen lévő átlátszó felületű ajtók, kapuk, falak kitörés elleni védelméről és a veszély megfelelő jelzéséről, valamint a lengőajtók és lengőkapuk átlátszó anyagból történő készítéséről vagy szemmagasságban átlátszó betéttel való ellátásáról;
- a biztonsági és egészségvédelmi jelzések alkalmazásáról - a munkavállalók és a munkavégzés hatókörében tartózkodók védelme érdekében - azokon a munkahelyeken, ahol a veszély indokolja;

- a gyalogosok számára külön ajtó biztosításáról az elsődlegesen gépjárműforgalom számára szolgáló kapu közvetlen közelében, ha a gyalogosok számára nem biztonságos az áthaladás;
- a kijáratok és vészkijáratok, valamint a kijelölt menekülési utak megfelelő kialakításáról és szabadon tartásáról;
- a közlekedési, anyagmozgatási útvonalak megjelöléséről.

A MUNKAVÁLLALÓ EGÉSZSÉGI ALKALMASSÁGÁNAK MEGÁLLAPÍTÁSA¹²

A munkaköri és a szakmai alkalmasság vizsgálatának célja annak elbírálása, hogy a munkavállaló, illetve a tanuló vagy a hallgató, a munkanélküli:

- a munkavégzésből és a munkakörnyezetből eredő megterhelés által okozott igénybevétele
 - egészségét, testi, illetve lelki épségét nem veszélyezteti-e,
 - nem befolyásolja-e egészségi állapotát kedvezőtlenül,
 - nem okozhatja-e utódai testi, szellemi, pszichés fejlődésének károsodását;
- esetleges idült betegsége vagy fogyatékosága a munkakör ellátása, illetőleg a szakma elsajátítása és gyakorlása során nem idéz-e elő baleseti veszélyt;
- a járványügyi szempontból kiemelt jelentőségű munkakörökben, illetve szakmákban történő munkavégzés esetén személyi higiénés és egészségi állapota nem veszélyezteti-e mások egészségét, foglalkoztatható-e az adott munkakörben;
- milyen munkakörben, illetve szakmában és milyen feltételek mellett foglalkoztatható állapotrosszabbodás veszélye nélkül, amennyiben átmenetileg vagy véglegesen megváltozott munkaképességű;
- foglalkoztatható-e tovább jelenlegi munkakörében, illetve folytathatja-e tanulmányait a választott szakmában;
- szenved-e olyan betegségben, amely miatt munkaköre ellátása során rendszeres foglalkozás-egészségügyi ellenőrzést igényel;
- külföldön történő munkavégzés esetén egészségi szempontból várhatóan alkalmas-e az adott országban a megjelölt szakmai feladat ellátására.

A személyi higiénés alkalmasság vizsgálatának célja annak elbírálása, hogy a munkát végző személy egészségi állapota – a tevékenység gyakorlása esetén – a járványügyi szempontból kiemelt jelentőségű munkaterületeken nem veszélyezteti-e mások egészségét, folytathat-e tevékenységet az adott munkaterületen.

¹² 89/1995. (VII. 14.) Korm. rendelet a foglalkozás-egészségügyi szolgálatról, 27/1995. (VII. 25.) NM rendelet a foglalkozás-egészségügyi szolgáltatásról

Az alkalmasság véleményezése a munkaköri alkalmasság esetében a munkáltató által megjelölt munkakörre történik. A munkaköri alkalmasság orvosi vizsgálata lehet előzetes, időszakos és soron kívüli, továbbá a munkaköri alkalmasság vizsgálata és véleményezése meghatározott esetekben záróvizsgálattal egészül ki.

A MUNKAVÉDELMI KÖVETELMÉNYEK ÉRVÉNYESÜLÉSE

A munkavédelmi követelmények érvényesülését biztosító előírások

Általános követelmények

A jogszabályokban, illetőleg a munkavédelmi szabályokban meghatározott követelmények teljesítése mellett szabad csak munkahelyet, létesítményt, technológiát tervezni, kivitelezni, használatba venni és üzemeltetni, továbbá munkaeszközt, anyagot, energiát és egyéni védőeszközt előállítani, gyártani, tárolni, mozgatni, szállítani, felhasználni, forgalmazni, importálni és üzemeltetni.

Amennyiben munkavédelemre vonatkozó szabály az adott munkahelyre, létesítményre, technológiára, illetőleg munkaeszközre, anyagra, energiára, egyéni védőeszközre nem tartalmaz egyedi előírást, akkor a tervezés, kivitelezés, használatba vétel, üzemeltetés, valamint az előállítás, gyártás, tárolás, mozgatás, szállítás, felhasználás, forgalmazás, importálás és üzemeltetés során a tudományos technikai színvonal mellett elvárható követelményeket kell meghatározni és érvényesíteni. E követelmények meghatározására a szabványok, műszaki előírások, valamint az általánosan ismert és elfogadott műszaki megoldások adnak eligazítást.

A biztonság megváltásának tilalma

Az egészséget nem veszélyeztető és biztonságos munkavégzés követelményeit a munkáltató pénzben vagy egyéb módon nem válthatja meg, a biztonsági intézkedés helyett pénzt vagy más juttatást a munkavállalónak nem adhat. Ez a rendelkezés megtiltja azt, hogy a munkáltató a munkavállaló egészségét, testi épségét áruba bocsássa, és kizárja azt a lehetőséget, hogy a munkáltató az egyéni védőeszköz beszerzése és biztosítása helyett – akár egyéni védőeszköz beszerzése címen is – pénzt fizessen.

Munkaeszköz fogalma, megfelelése

Munkaeszköz minden gép, készülék, szerszám vagy berendezés, amelyet a munkavégzés során alkalmaznak, vagy azzal összefüggésben használnak (kivéve: az egyéni védőeszköz).

Munkaeszközt üzembe helyezni, valamint használatba venni csak abban az esetben szabad, ha az egészséget nem veszélyeztető és biztonságos munkavégzés követelményeit kielégíti, és rendelkezik az adott munkaeszközre, mint termékre, külön jogszabályban meghatározott gyártói megfelelési nyilatkozattal, illetve a megfelelést tanúsító egyéb dokumentummal.

Egyéni védőeszköz biztosítása

Egyéni védőeszköz minden olyan új készülék, felszerelés, berendezés, eszköz, amelynek az a rendeltetése, hogy egy személy viselje vagy használja az egészségét, valamint a biztonságát fenyegető egy vagy több kockázat elleni védekezés céljából, így

- az olyan több elemből vagy eszközből álló együttes, amelyet a gyártó összefüggően épített egybe abból a célból, hogy az egy személyt egy vagy több egyszerre ható kockázat ellen megvédjen;
- az egy személy által a tevékenység végzése céljából viselt vagy használt, nem védőjellegű eszközre eltávolítható vagy eltávolíthatatlan módon erősített készülék vagy eszköz;
- a védőeszköz cserélhető része vagy eleme, amely annak megfelelő működőképességét biztosítja és kizárólag az adott védőeszköznél használható fel;
- a védőeszközzel együtt forgalomba hozott csatlakozórendszer, amely azt egy másik külső kiegészítő készülékhez kapcsolja, még akkor is, ha ezt a csatlakozórendszert a felhasználónak nem kell állandóan viselnie vagy használnia a kockázattal (kockázatokkal) járó expozíció teljes időtartama alatt,

és amely EK-típustanúsítvánnyal, illetve EK-megfelelőségi nyilatkozattal rendelkezik.

Nem minősülnek védőeszköznek

- *a Magyar Honvédség és a rendvédelmi szervek kötelékében szolgálatot teljesítő személyek számára kifejlesztett és gyártott védő funkciójú eszközök (pl. sisakok, pajzsok);*
- *támadók elleni önvédelmi célra készült eszközök (pl. aeroszolos spray, támadásleszerelő eszközök);*
- *magánhasználatra fejlesztett és gyártott védő funkciójú eszközök, amelyek időjárás (pl. időjárás elleni fejtámla, ruházat, cipő, csizma, esernyő), pára és víz (pl. mosogatókesztyű), meleg (pl. kesztyű) hatása ellen kerültek kialakításra;*
- *a hajók és légi járművek utasai részére kifejlesztett védelmi és mentőeszközök, amelyek nem állandó viselésre készültek;*
- *a két- vagy háromkerekű gépjárművek használói számára készült bukósisakok.*

Néhány példa egyéni védőeszközökre: védősisak, védőkesztyű, védő lábbeli, teljes testevederzet.

A munkáltató köteles gondoskodni arról, hogy a védőeszköz

- úgy nyújtson védelmet a munkakörnyezeti kockázatokkal szemben, hogy önmaga ne idézzen elő további veszélyt;
- feleljen meg a munkavégzés körülményeinek;
- az ergonómiai követelményeknek és a munkavállaló egészségi állapotának megfelelően;
- igazítás elvégzése után illeszkedjen viselőjére.

A munkáltató köteles munkahelyenként és munkakörönként írásban meghatározni:

- azokat a munkafolyamatokat, technológiákat – ideértve a munkaeszközöket és anyagokat, valamint a kockázatot is – amelyek védőeszköz használatát indokolják, valamint a juttatott védőeszköz típusát és a védőeszköz használatával járó egyéb előírásokat, pl. a védőeszköz ellenőrzése, tárolása, cseréje, karbantartása, az elhasználódott védőeszköz veszélyes hulladékként történő kezelése (a továbbiakban: a védőeszköz juttatásának rendje), továbbá
- a védőeszköz használatának feltételeit, beleértve a használat időtartamát is.

A munkáltató a védőeszköz juttatási rend kialakítása során figyelembe veszi a védőeszköz használatának egészségi (egyéni) alkalmassági feltételeit, illetve annak egészségi korlátjait.

A munkavállaló a védőeszköz használatáról érvényesen nem mondhat le, a védőeszközt nem viheti el a munkahelyéről, kivéve, ha a munkáltató engedélyezte annak elvitelét, amennyiben

- a munkavégzés helye változó és a munkáltató más módon nem tudja biztosítani a védőeszközt a munkavállaló számára,
- a védőeszköz elvitele közegészségügyi szabályokba nem ütközik.

Az egyéni védőeszköz juttatási rend meghatározása munkabiztonsági és munkaegészségügyi szaktevékenység.

A BALESET FOGALMA ÉS A BALESETEK CSOPORTOSÍTÁSA

A baleset fogalma

Baleset: az emberi szervezetet ért olyan egyszeri külső hatás, amely a sérült akaratától függetlenül, hirtelen vagy aránylag rövid idő alatt következik be és sérülést, mérgezést vagy más (testi, lelki) egészségkárosodást, illetőleg halált okoz.

Munkabaleset

Munkabaleset az a baleset, amely a munkavállalót a szervezett munkavégzés során vagy azzal összefüggésben éri, annak helyétől és időpontjától és a munkavállaló (sérült) közrehatásának mértékétől függetlenül.

A munkavégzéssel összefüggésben következik be a baleset, ha a munkavállalót a foglalkozás körében végzett munkához kapcsolódó közlekedés, anyagvételezés, anyagmozgatás, tisztálkodás, szervezett üzemi étkeztetés, foglalkozás-egészségügyi szolgáltatás és a munkáltató által nyújtott egyéb szolgáltatás stb. igénybevétele során éri. Nem tekinthető munkavégzéssel összefüggésben bekövetkező balesetnek (munkabalesetnek) az a baleset, amely a sérültet a lakásáról (szállásáról) a munkahelyére, illetve a munkahelyéről a lakására (szállására) menet közben éri, kivéve, ha a baleset a munkáltató saját vagy bérelt járművével történt.

Súlyos munkabaleset:

Súlyos munkabaleset az a baleset, amely

- a sérült halálát (halálos munkabaleset az a baleset is, amelynek bekövetkezésétől számított egy éven belül a sérült orvosi szakvélemény szerint a balesettel összefüggésben életét vesztette), magzata vagy újszülöttjének halálát, önálló életvezetését gátló maradandó károsodását;
- valamely érzékszerv (vagy érzékelő-képesség) és a reprodukciós képesség elvesztését, illetve jelentős mértékű károsodását okozta;
- orvosi vélemény szerint életveszélyes sérülést, egészségkárosodást;
- súlyos csonkulást, hüvelykujj vagy kéz, láb két vagy több ujjá nagyobb részének elvesztését (továbbá ennél súlyosabb esetek);
- beszélőképesség elvesztését vagy feltűnő eltorzulást, bénulást, illetőleg elmezavart

okozott.

Üzemi baleset

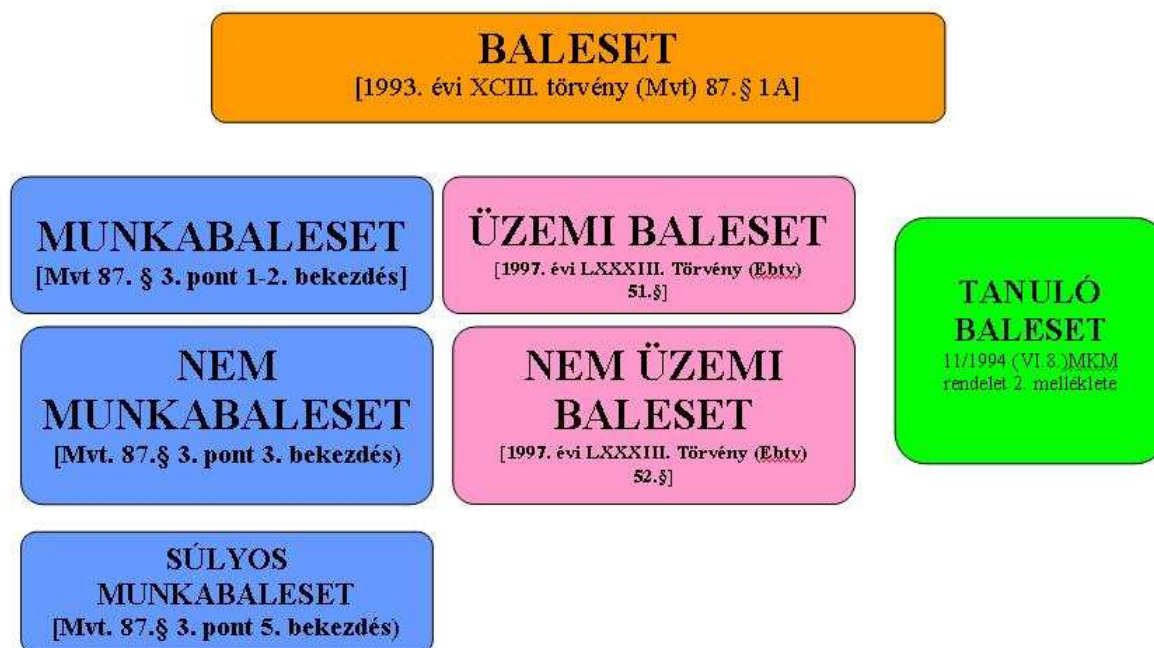
Az üzemi baleset társadalombiztosítási fogalom. Üzemi baleset esetén a biztosított baleseti ellátásra jogosult.

Üzemi baleset az a baleset,

- amely a biztosítottat foglalkozása körében végzett munka közben vagy azzal összefüggésben éri;
- amelyet a biztosított munkába vagy onnan lakására (szállására) menet közben szenved el (úti baleset);
- amely a biztosítottat közcélú munkavégzése vagy egyes társadalombiztosítási ellátások igénybevétele során éri.

Nem minősül üzemi balesetnek az a baleset, amely

- kizárólag a sérült ittassága miatt,
- munkahelyi feladatokhoz nem tartozó engedély nélkül végzett munka,
- engedély nélküli járműhasználat során következett be, illetve
- lakásról (szállásról) munkába, illetőleg munkából lakásra (szállásra) menet közben, indokolatlanul nem a legrövidebb útvonalon közlekedve, vagy az utazás indokolatlan megszakítása során történt.



005. ábra13

Nem jogosult baleseti ellátásra, aki

- *sérülését szándékosan okozta*
- *orvosi segítség igénybevételével szándékosan késlekedett*
- *balesetét szándékosan késve jelentette*

Baleseti ellátás:

- *baleseti táppénz;*
- *baleseti járadék és*
- *baleseti rokkantsági nyugdíj.*

Tanulóbaleset

Tanulóbaleset: minden olyan baleset, amely a tanulót az alatt az idő alatt, illetőleg tevékenység során éri, amikor az oktatási intézmény felügyelete alatt áll, ide nem értve a gyakorlati képzés során bekövetkezett balesetet.

13 Galló Sándor ábrája, Munkavédelmi jog és eljárások 70. o. Írta: dr. Bonifert György, dr. Koch Mária, dr. Somodi Lilla, Spiegel István OMKT Kft. 2009

Az oktatási intézménynek gondoskodnia kell a rábízott tanulók felügyeletéről, a nevelés és oktatás egészséges és biztonságos feltételeinek megteremtéséről, a tanulóbaeseteket előidéző okok feltárásáról és megszüntetéséről, tanulók rendszeres egészségügyi vizsgálatának megszervezéséről. Ez a kötelezettség az oktatási intézménybe történő belépéstől az oktatási intézmény jogszerű elhagyásáig terjedő időben, továbbá a nevelési, illetve a pedagógiai program részeként tartott kötelező, az oktatási intézményen kívül tartott foglalkozások, programok ideje alatt tart.

A tanulóbaeset nem tartozik a munkavédelmi törvény hatálya alá, azonban ki kell vizsgálni, nyilvántartásba kell venni és el kell készíteni a tanulóbaeseti jegyzőkönyvet (nem munkabaeseti jegyzőkönyv!). A tanulóbaeseti jegyzőkönyv egy példányát meg kell küldeni az intézmény fenntartójának.

A tanulót a gyakorlati képzés során ért baeset munkabaesetnek minősül és eszerint kell eljárni.

A MUNKABALESET BEJELENTÉSE, KIVIZSGÁLÁSA, NYILVÁNTARTÁSA

A munkabaeset jelentése

A sérült, illetőleg a baesetet észlelő személy köteles a baesetet a munkát közvetlenül irányító személynek haladéktalanul jelenteni. A törvény nem köti a jelentési kötelezettséget semmiféle jogviszonyhoz vagy kapcsolathoz. Aki a baesetet észlelte, köteles jelenteni azt (pl. építési területen az egyik alvállalkozó munkavállalóját éri baeset és a másik alvállalkozó munkavállalója észleli, köteles megkeresni a sérült munkáját irányító személyt és jelenteni neki a baesetet). A jelentés fogadására a munkát irányító kötelezett.

A jogszabályok nem rendelkeznek arra vonatkozóan, hogy a munkát irányító kinek, mennyi időn belül és mi módon köteles a baeseti eseményt tovább jelenteni. Ennek rendezését a munkáltatóra bízza.

A munkáltatónak valamennyi bejelentett, illetve tudomására jutott baesetről meg kell állapítania, hogy munkabaeset-e vagy sem. Ha a munkáltató a baesetet munkabaesetnek minősíti, köteles a nyilvántartási, kivizsgálási és bejelentési kötelezettségének eleget tenni. Ha a baesetet nem minősíti munkabaesetnek, köteles arról – a jogorvoslat lehetőségének megjelölésével – a sérült személyt, ha pedig a baeset halálos kimenetelű volt, az elhalt hozzátartozóját írásban tájékoztatni.

A munkabaeset kivizsgálásának elévülési ideje három év. Ez azt jelenti, hogy ha a baeset annak bekövetkezésétől számított három év elmúltával jut a munkáltató tudomására, nem köteles a baesetet nyilvántartásba venni, kivizsgálni és bejelenteni.

A munkabaeset nyilvántartása

A munkabaleset nyilvántartásának módját és formáját jogszabály nem határozza meg, arról a munkáltató saját hatáskörében rendelkezik, ugyanakkor jogszabály írja elő, hogy a munkabalesettel kapcsolatban milyen adatokat kell a munkáltatónak nyilvántartani.

Ezek:

- *a sérült személyes adatai;*
- *a sérült munkaköre;*
- *a sérülés időpontja, helyszíne, jellege;*
- *az esemény leírása;*
- *a sérült ellátására tett intézkedések;*
- *folytatta-e munkáját a sérült;*
- *a tanúk neve, lakcíme;*
- *a bejegyzést tevő (nyilvántartó) neve, munkaköre.*

A munkáltató a munkabaleset súlyosságától és a sérült munkavégző képességének változásától függetlenül köteles a fenti adatokat nyilvántartani.

A munkabaleset nyilvántartásának alapja a munkabaleseti jegyzőkönyv. Tulajdonképpen ez is egyfajta nyilvántartás, mivel köteles a munkáltató az irattárban öt évig megőrizni. A munkabaleset kivizsgálása során nyert adatokat a munkáltatónak munkabaleseti jegyzőkönyvben [az 5/1993. (XII.26.) MüM rendelet mellékletében meghatározott formanyomtatvány] rögzítenie kell. A jegyzőkönyvet minden sérültről külön-külön ki kell állítani még akkor is, ha egyidejűleg több személy sérült meg.

A munkabaleset kivizsgálása

Minden munkaképtelenséget okozó balesetet köteles a munkáltató haladéktalanul kivizsgálni és a vizsgálat megállapításait olyan részletesen rögzíteni, hogy alkalmas legyen a baleset okainak feltárására, vita esetén a tényállás tisztázására. A jogszabály nem határozza meg a tény- és adatrögzítés módját, de példálódzva (pl. tanúk meghallgatásáról készült jegyzőkönyv, helyszínrajz, fénykép stb.) jelzi, hogy melyek azok a vizsgálati cselekmények és módszerek, amelyek alkalmasak a baleset pontos rekonstruálására. A baleset okainak feltárása és a tényállás tisztázása a munkáltató feladata, és azt haladéktalanul köteles megtenni.

A munkabalesetet az a munkáltató köteles kivizsgálni, nyilvántartani és bejelenteni, amely a sérültet a baleset időpontjában, szervezett munkavégzés keretében foglalkoztatta.

Ha a tanulót, hallgatót a szakképesítés megszerzéséhez szükséges gyakorlati foglalkoztatás során éri munkabaleset, az őt foglalkoztató munkáltató köteles a balesetet kivizsgálni (nyilvántartani és bejelenteni), köteles továbbá a nevelési, oktatási intézményt értesíteni és lehetővé tenni az intézmény részvételét a baleset kivizsgálásában. A jogszabály felhatalmazza az oktatási intézményt és a foglalkoztató munkáltatót arra, hogy a baleset kivizsgálásának kötelezettségét egymás közötti kétoldalú szerződésben, a jogszabályi rendelkezéstől eltérően határozzák meg. Ez azt jelenti, hogy szerződési kötelezettség alapján a nevelési, oktatási intézmény vizsgálja ki a tanulót, hallgatót ért munkabalesetet.

A munkabaleset vizsgálatok az esemény térbeni és időbeni környezetében fel kell tárni a veszélyes körülményeket és veszélyes cselekedeteket, valamint azokat a tényezőket, melyeknek szerepük lehetett a sérülést eredményező mozzanat vagy folyamat beindulásában.

Súlyos munkabalesetek kivizsgálása

Az általános rendelkezéstől eltérően munkabiztonsági szaktevékenység

- *a súlyos munkabalesetek kivizsgálása, és ha*
- *a balesetet munkaeszköz vagy technológia okozta, és egyszerre, egy időben és azonos helyen kettőnél több személy sérült meg, vagy szenvedett egészségkárosodást.*

A kivizsgálást a munkáltató végeztetheti saját alkalmazottjával vagy külső vállalkozóval. Feltétel azonban, hogy a kivizsgálást végző munkavédelmi szakképesítéssel rendelkezzen.

A munkabaleset bejelentése

A munkáltató a munkabaleset kivizsgálását követően, de legkésőbb a tárgyhót követő hónap 8. napjáig köteles a munkabaleseti jegyzőkönyvet megküldeni

- *a sérültnak, halála esetén közvetlen hozzátartozójának;*
- *a halált, illetve a három napot meghaladó keresőképtelenséget okozó munkabalesetekről a területileg illetékes munkavédelmi felügyelőségnek;*
- *külföldi kiküldetés, külszolgálat során bekövetkezett halált, illetve három napot meghaladó keresőképtelenséget okozó munkabalesetekről a munkáltató székhelye szerinti munkavédelmi felügyelőségnek;*
- *a társadalombiztosítási kifizetőhelynek, ennek hiányában az illetékes egészségbiztosítási pénztárnak.*

A munkabalesetek bejelentése szempontjából a regionális munkavédelmi felügyelőség illetékességét - az általános illetékességtől eltérően nem a munkahely székhelye, hanem - a baleset helyszíne alapozza meg.

A külföldön bekövetkezett munkabalesetknél csak a magyarországi székhelyű munkáltató magyar munkavállalójával történt balesetet kell bejelenteni. Ennél az esetkörülnél az illetékesség az általános szabályok szerint alakul, vagyis a munkáltató székhelye szerinti munkavédelmi felügyelőség az illetékes.

Súlyos munkabaleset esetén a munkáltató telefonon, telefaxon, táviratilag vagy személyesen (kézbesítő útján) köteles azonnal bejelenteni a munkabalesetet a rendelkezésére álló adatok közlésével a baleset helyszíne szerint illetékes munkavédelmi felügyelőségnek.

A munkabalesetet (a közúti közlekedéssel kapcsolatosak kivételével) - a munkáltató balesetvizsgálattal kapcsolatos kötelezettségeit, felelősségét nem érintve - a munkavédelmi felügyelő kivizsgálhatja, a bejelentett súlyos munkabaleseteket pedig kivizsgálja.

A bejelentés elmulasztása szankciót von maga után.

A FOGLALKOZÁSI MEGBETEGEDÉSEK BEJELENTÉSE, KIVIZSGÁLÁSA ÉS NYILVÁNTARTÁSA

Foglalkozási megbetegedés

A foglalkozási megbetegedés a munkavégzés, a foglalkozás gyakorlása közben bekövetkezett olyan heveny és idült, valamint a foglalkozás gyakorlását követően megjelenő vagy kialakuló idült egészségkárosodás

- amely a munkavégzéssel, a foglalkozással kapcsolatos, a munkavégzés, a munkafolyamat során előforduló fizikai, kémiai, biológiai, pszichoszociális és ergonómiai kóroki tényezőkre vezethető vissza, illetve
- amely a munkavállalónak az optimálisnál nagyobb vagy kisebb igénybevételének a következménye.

Fokozott expozíció

A munkavállaló szervezetében a munkavégzés során a foglalkozás gyakorlása közben vagy azzal összefüggésben a biológiai hatás meghatározott határértékeket meghaladó koncentrációja vagy mértéke, illetve zaj esetében 4000 Hz-en a 30 dB halláscsökkenés bármely fülön.

A fokozott expozíció, foglalkozási megbetegedés bejelentése

Az orvosi tevékenység körében észlelt foglalkozási betegséget, foglalkozási eredetű heveny és idült mérgezést, valamint a vegyi anyagok, továbbá a zaj okozta fokozott expozíciós esetet az OMMF munkáltató székhelye szerinti illetékes felügyelőségéhez be kell jelenteni, ki kell vizsgálni és elfogadásuk esetén nyilvántartásba kell venni.

A munkáltató munkavállalójának külföldi munkavégzése során foglalkozási megbetegedés észlelésekor köteles értesíteni az OMMF munkáltató székhelye szerinti illetékes felügyelőségét.

A foglalkozási betegség és a fokozott expozíciós eset körülményeinek kivizsgálása

A foglalkozási megbetegedés és fokozott expozíciós eset keletkezésének körülményeit a munkavédelmi felügyelőség vizsgálja ki.

TANULÁSIRÁNYÍTÓ

Olvassa el az információtartalmat! A szöveg elolvasása után foglalja össze saját szavaival a szöveget lényegét!

Oldja meg az alábbi feladatokat!

1. Milyen szintű jogszabályok szabályozzák a munkavédelmet hazánkban?
2. Milyen sajátosságai vannak a munkavédelmi jogszabályoknak?
3. Ismertessen a munkavédelmi törvény alapelvei közül hármat!
4. Melyek az állam hatósági feladatai?
5. Milyen kötelezettségei vannak a munkáltatónak a munkavédelmi feladatokkal kapcsolatban?
6. Alkossanak párokat, és egyik a munkavállaló kötelezettségei közül mondjon egy példát, a másik pedig a munkavállaló jogai közül, felváltva! Legalább 4-4 példát mondjanak!
7. Álláshirdetésre jelentkeznek. Milyen személyi feltételeknek kell megfelelnie, az Ön által tetszőlegesen választott konkrét állás betöltése érdekében?
8. Leendő munkahelyén milyen tárgyi feltételeket kell biztosítania a munkáltatónak, az Ön munkavégzéséhez?
9. Mire valók az egyéni védőeszközök, mondjon példát ezekre!
10. Mi a különbség a baleset, a munkabaleset és az üzemi baleset között?
11. Gyűjtsön adatokat a hazánkban előforduló foglalkozási megbetegedésekről!

ÖNELLENŐRZŐ FELADATOK

1. feladat

Ha a munkáltató egy műszaki feladatot a vonatkozó magyar nyelvű nemzeti szabványtól eltérő munkavédelmi megoldással tervez megoldani, milyenek kell lenni a választott megoldásnak?

2. feladat

Melyek a legfontosabb munkáltatói belső szabályozások?

3. feladat

Melyek a munkavédelmi jogszabályok és előírások alapvető sajátosságai?

4. feladat

Mit jelent a szaktevékenység elve?

5. feladat

Mit tartalmaz a munkáltató kockázatértékelési kötelezettsége?

6. feladat

A munkáltató mikor köteles a munkavállalót munkavédelmi oktatásban részesíteni?

7. feladat

Mit jelent az egyedül történő munkavégzés tilalma?

8. feladat

Mi a munkaeszköz, és mikor lehet használatba venni?

9. feladat

Mi a baleset és a munkabaleset között a különbség?

10. feladat

Mit jelent a munkabaleset jelentési kötelezettsége?

11. feladat

Mit jelent a fokozott expozíció?

MEGOLDÁSOK

1. feladat

Ha a munkáltató egy műszaki feladatot a vonatkozó magyar nyelvű nemzeti szabványtól eltérő munkavédelmi megoldással tervez megoldani, milyenek kell lenni a választott megoldásnak?

A munkáltató köteles annak a bizonyítására, hogy az általa alkalmazott megoldás munkavédelmi szempontból legalább egyenértékű a vonatkozó szabványban foglalt követelménnyel, megoldással.

2. feladat

Melyek a legfontosabb munkáltatói belső szabályozások?

munkavédelmi szabályzat (nem kötelező), egyéni védőeszköz juttatás belső rendjének szabályozása, a munkaköri alkalmassági vizsgálatok rendjének meghatározása, a sérülékeny csoportba tartozó munkavállalók számára tiltott munkakörök meghatározása, egyes munkaeszközök ellenőrző felülvizsgálatok gyakoriságának, elvégzési módjának meghatározása

3. feladat

Melyek a munkavédelmi jogszabályok és előírások alapvető sajátosságai?

A preventív célzat és az alkalmazási kényszer

4. feladat

Mit jelent a szaktevékenység elve?

A szaktevékenység elve alapján a törvény meghatározott munkavédelmi tevékenységeket munkabiztonsági, másokat munka-egészségügyi, megint másokat munkabiztonsági és munka-egészségügyi szaktevékenységnek minősít és felhatalmazást ad arra is, hogy adott tevékenységet biztonsági szabályzatban így minősítsenek. Munkabiztonsági szaktevékenységnek minősülő tevékenységet csak munkavédelmi, munka-egészségügyi szaktevékenységet pedig csak munka-egészségügyi [foglalkozás-orvostan (üzemorvostan), munkahigiéne, közegészségtan-járványtan, megelőző orvostan és népegészségtan)] szakképesítéssel rendelkező személy végezhet.

5. feladat

Mit tartalmaz a munkáltató kockázatértékelési kötelezettsége?

A munkáltató köteles minőségileg, szükség esetén mennyiségileg értékelni a munkavállalók egészségét és biztonságát veszélyeztető kockázatokat, és annak alapján megelőző intézkedéseket hozni a munkakörülmények javítására. Ezeket az intézkedéseket be kell építeni az irányítás minden szintjébe. A kockázatértékelésnek ki kell terjedni különösen az alkalmazott munkaeszközökre, a veszélyes anyagokra és készítményekre, a munkavállalókat érő terhelésekre és a munkahelyek kialakítására.

6. feladat

A munkáltató mikor köteles a munkavállalót munkavédelmi oktatásban részesíteni?

A munkába álláskor, a munkahely vagy munkakör magváltoztatásakor, a munkavédelmi követelmények megváltozásakor, a munkaeszköz átalakítása után, új munkaeszköz üzembe helyezésekor, új technológia bevezetése előtt, valamint más - jogszabályokban meghatározott - esetekben.

7. feladat

Mit jelent az egyedül történő munkavégzés tilalma?

Ott, ahol veszély fenyeget, a munkavállaló egyedül munkát nem végezhet. A munkavédelmi törvény általános tiltó rendelkezésén túl egyes jogszabályok tételesen meghatározzák azokat a tevékenységeket, amelyeknél az egyedüli munkavégzés tilos (pl. FAM – feszültség alatti – munkák, tartály belsejében ún. beszállással végzett munkák stb.), de e rendelkezéseken túl a törvényi tilalmat a munkáltatónak is megfelelően alkalmazni kell, a helyi sajátosságokon alapuló munkáltatói szabályozásban meghatározva az adott munkatevékenységhez szükséges létszám feltételeket.

8. feladat

Mi a munkaeszköz, és mikor lehet használatba venni?

Munkaeszköz minden gép, készülék, szerszám vagy berendezés, amelyet a munkavégzés során alkalmaznak, vagy azzal összefüggésben használnak (kivéve: az egyéni védőeszköz). Munkaeszközt üzembe helyezni, valamint használatba venni csak abban az esetben szabad, ha az egészséget nem veszélyeztető és biztonságos munkavégzés követelményeit kielégíti, és rendelkezik az adott munkaeszközre, mint termékre, külön jogszabályban meghatározott gyártói megfelelőségi nyilatkozattal, illetve a megfelelőséget tanúsító egyéb dokumentummal.

9. feladat

Mi a baleset és a munkabaleset között a különbség?

Minden munkabaleset egyben baleset is. A baleset az emberi szervezetet ért olyan egyszeri külső hatás, amely a sérült akaratától függetlenül, hirtelen vagy aránylag rövid idő alatt következik be, és sérülést, mérgezést vagy más (testi, lelki) egészségkárosodást, illetőleg halált okoz. Munkabaleset csak az a baleset, amely a munkavállalót a szervezett munkavégzés során vagy azzal összefüggésben éri, annak helyétől és időpontjától és a munkavállaló (sérült) közrehatásának mértékétől függetlenül.

10. feladat

Mit jelent a munkabaleset jelentési kötelezettsége?

A sérült, illetőleg a balesetet észlelő személy köteles a balesetet a munkát közvetlenül irányító személynek haladéktalanul jelenteni. A törvény nem köti a jelentési kötelezettséget semmiféle jogviszonyhoz vagy kapcsolathoz. Aki a balesetet észlelte, köteles jelenteni azt (pl. építési területen az egyik alvállalkozó munkavállalóját éri baleset és a másik alvállalkozó munkavállalója észleli, köteles megkeresni a sérült munkáját irányító személyt és jelenteni neki a balesetet). A jelentés fogadására a munkát irányító kötelezett.

11. feladat

Mit jelent a fokozott expozíció?

A munkavállaló szervezetében a munkavégzés során a foglalkozás gyakorlása közben vagy azzal összefüggésben a biológiai hatás meghatározott határértékeket meghaladó koncentrációja vagy mértéke, illetve zaj esetében 4000 Hz-en a 30 dB halláscsökkenés bármely fülön.

IRODAI MUNKAHELYEK

ESETFELVETÉS–MUNKAHELYZET

Ön munkája során számítógépet használ. Figyelje meg, hogy milyen eszközök segítik a munkavégzést! Milyen funkciói vannak ezeknek, illetve hogyan helyezkednek el ezek az eszközök?

Figyelje meg saját testtartását huzamosabb munkavégzés közben!

SZAKMAI INFORMÁCIÓTARTALOM

Az egészséget nem veszélyeztető és biztonságos munkavégzés alapvető követelménye, hogy a dolgozók munkakörnyezete tiszta és rendezett legyen.

Általános követelmények

Irodai és számítógépes munkahelyek követelményei:

- Hőmérséklet: 20 – 24 °C között kell biztosítani – évszaktól függően.
- Páratartalom: 40 – 60% között ajánlott.
- Légmozgás: 0,1 m/sec a maximálisan megengedett érték.
- Személyes tér: min. 2 m² szabad területet kell biztosítani, de 8 m² az ajánlott.
- Megvilágítás: 500 lx–ot kell elérnie.
- Zaj: 50 – 60 dBA közötti értéknél nagyobb nem lehet.

Monitor, billentyűzet

A monitornak a megfelelő képminőség elérése érdekében szabályozhatónak, állíthatónak kell lennie. Alapkövetelmény a vibrálásmentesség, az alacsony sugárzás (nincs pontosan megadott határérték), a könnyű elfordíthatóság és a dönthetőség.

Laptop nem alkalmas tartós munkavégzésre, hiszen billentyűzete nem dönthető, és a megfelelő nézési távolság sem biztosított. Ha mégis tartósan laptopot kell használnunk, csatlakoztassunk hozzá külön billentyűzetet és egeret.

Szék

A megfelelő szék tulajdonságai:

- magassága legyen állítható;
- támlája legyen magasságában állítható és dönthető;
- legyen stabil és biztosítsa a kényelmes testhelyzetet.

Igen fontos a padozatnak megfelelő görgő kiválasztása.

Lábtámasz

Ha a dolgozó igényli, biztosítani kell számára.

Irattartó

Az irattartó használata csökkenti a szem elfáradását, hiszen kevesebb alkalommal kell fókuszot váltania.

Asztal

Ideális esetben a képernyőt és a billentyűzetet tartó asztal magassága 65–72 cm között változtatható a munkavállaló igénye és testmérete szerint. Fontos az állásbiztosság és a billenésmentesség, valamint az, hogy az asztalon a munkavégzéshez elegendő tér álljon rendelkezésre.

Elrendezés és használat

Az asztalok, szekrények közötti közlekedő térbe ne nyúljon be semmiféle botlásveszélyt előidéző tárgy.

Számítógépek, villamos gépek (pl. nyomtató), lámpák, telefonok, hosszabbítók stb. vezetékait ne a közlekedőtérben helyezzük el.

A villamos szerelvényeket, kapcsolókat eltorlaszolni, vagy eléjük rakodni nem szabad.

A szekrények, állványok magas polcainak megközelítésére használjunk irodai, szétnyitható lábú létrákat. A létrát használat előtt minden alkalommal ellenőrizni kell. A létrát úgy kell felállítani, hogy az a használata során stabil legyen. A létrát csak úgy szabad használni, hogy a kapaszkodás és a biztonságos állás lehetősége mindenkor biztosított legyen. Amennyiben a létrára teherrel kell felmenni, ez nem korlátozhatja a kapaszkodás lehetőségét.

Igény esetén a munkáltatónak biztosítani kell a dolgozók számára lábtámaszt, helyi megvilágítás (asztali lámpa) lehetőségét.

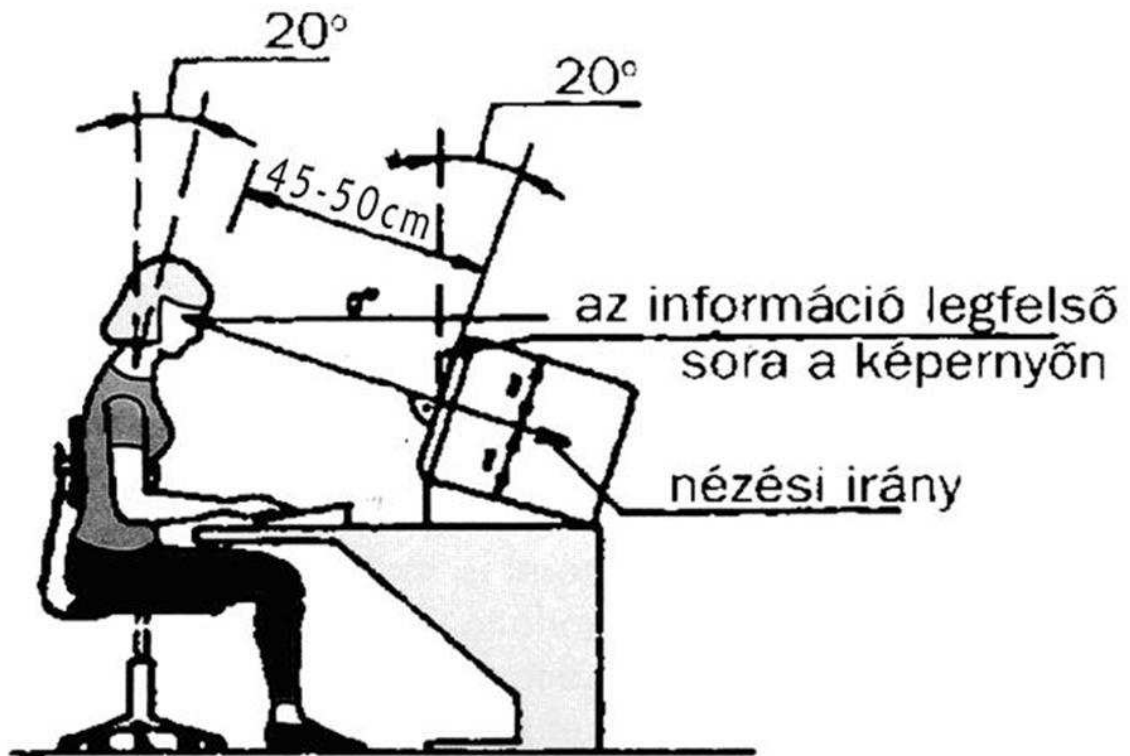
Fontos a friss levegő biztosítása szellőztetéssel vagy klímaberendezéssel. Mindkét esetben ügyelni kell a fent említett különböző értékek (pl. légmozgás) betartására, és a huzathatás kerülésére.

A helyes számítógép-használat

A képernyő felső széle a szemvonal magasságában legyen, az ideális nézési szög a szemsíktól számított mínusz 20°.

A képernyő optimális nézési távolsága 45–50 cm.

A monitor szemben legyen, az állandó oldalirányú nézés terheli a nyaki izmokat.



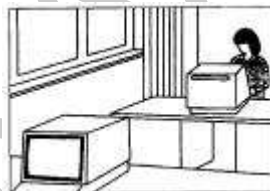
006. ábra Számítógépes munkahely helyes kialakítása

MUNKA



007. ábra Példa a helytelen ülés módra¹⁴

A képernyőt nem szabad ablakkal, ajtóval, fényesre lakkozott fallal, tükörrel, lámpával szemben elhelyezni, csak ezekre merőlegesen.



008. ábra Példa a megfelelő elhelyezésre

A billentyűzetet úgy kell elhelyezni, hogy ha elé ülünk és kezüket a billentyűkre tesszük, a felkar függőlegesen, lazán lógjon, a könyök pedig 90–100°-os szöget zárjon be a felkarral. Ez úgy érhető el legkönnyebben, ha a klaviatúrát a számítógépasztal erre a célra kiképzett fiókjába tesszük. Ha ez nem lehetséges, a széket kell olyan magasra emelni, hogy a fenti testhelyzetbe kerüljünk.

¹⁴ Forrás: Dr. Plette Richárd: Egészségkárosító kockázatok az irodai munkában

Az egeret lehetőleg ugyanerre a fiók-lapra tegyük. Ez különösen akkor fontos, ha olyan programokat használunk, amelyeknél nagyon sokat kell használni az egeret. Ha az egér nem fér a fiókba, akkor használata közben helyezzük az alkarunkat és a könyökünket magunk elé az asztalra. Az egérnek nem feltétlenül kell párhuzamosan mozogni a klaviatúra szélével.

Ha nincs könyöktámasz, olyan magasra emeljük, hogy függőleges felkarral, derékszögben lévő könyökkel, megfelelő testhelyzetben tudjunk ülni. Ilyenkor ülünk minél közelebb asztalhoz, a klaviatúra pedig ne az asztal szélén legyen, hanem beljebb, hogy a könyökünket, vagy alkarunkat írás alatt folyamatosan, vagy pillanatnyi megszakításokkal tudjuk pihentetni.

Más ülő alkalmatosság (merev szék, térdeplőszék, medball [nagy méretű labda] stb.) használata esetén is hasonlóan helyezkedünk el.

Pihenőidő

A munkáltatónak úgy kell megszerveznie a munkafolyamatot, hogy a képernyő előtti folyamatos munkavégzést óránként legalább 10 perces szünetekkel szakítsák meg a munkavállalók, továbbá a képernyő előtti munkavégzés teljes időtartama a napi 6 órát ne haladja meg.

Ha az óránkénti pihenőidő nem valósítható meg, akkor is rendszeres időközönként pihenőidőt kell biztosítani.

Miért fontos a pihenőidő?

Ha hosszasan egy pontra meredünk, gyengül az akaratlan pislogás mértéke. Normál, pihent állapotban percenként kb. 22-szer hunyjuk le szemünket. Olvasásnál azonban csak 10-szer, a számítógép használata során pedig percenként csupán 7-szer. A pislogásnak fontos biológiai szerepe van, ugyanis ez biztosítja, hogy mindig egyenletes könnyréteg borítsa a szemgolyó szaruhártyáját. Amennyiben nem pislogunk elég gyakran, ez a réteg megszakadhat, vagy megváltozhat a könny összetétele a normálhoz képest, így a számítógépes munka közben kiszárad a szem.

A hosszan egy pontra fókuszálás okozta másik probléma a szemizmok sokáig tartó egyoldalú terhelése, ezért ellazításukra szükség van. Ezt úgy érhetjük el, hogy 25-30 percenként levesszük a tekintetünket a monitorról és az iroda egy távoli pontjára nézünk legalább fél percig.

Különösen rossz, ha felfelé kell néznünk a monitorra, mert ebben az esetben tágra kell nyitni a szemünket. Aki így dolgozik, annak megfájdul a feje, a szeme ég és vörös lesz, veszít az ellenálló képességéből, ezért a képernyő felső szegélye legyen körülbelül szemmagasságban, semmiképpen sem szabad ennél magasabbra tenni azt.

Nagyon fontos, hogy sem az ablakon beáramló természetes nappali fény, sem a mesterséges megvilágítás ne képezzen zavaró visszatükröződést a képernyőn. A túlzott és a szükségesnél alacsonyabb megvilágítás egyaránt gondot okoz.

Torna képernyős munkát végzőknek¹⁵

1. **NÉGYZETNÉZÉS** Nézzen egy elképzelt nagy négyzet négy sarka felé! Ismétlje ezt 3-szor! Ugyanez fordított irányban. Légzésszünet!
2. **ÁLLCSÚSZTATÁS** Anélkül, hogy állát fel- vagy lefelé mozdítaná, húzza fejét finoman, egyenesen hátra! Tartsa így, amíg 10-ig számol! Közben tartsa vissza lélegzetét!
3. **FEJHAJLÍTÁS** Hajtsa jobb fülét finoman a jobb válla felé! Számoljon 10-ig! Hajtsa bal fülét finoman a bal válla felé! Számoljon 10-ig! Közben tartsa vissza lélegzetét!
4. **HÁTHAJLÍTÁS** Álljon fel, tenyereit szorítsa hátul a dereka alá, és hajoljon hátra! Számoljon 10-ig! Előre nézzon, ne fölfelé! Közben tartsa vissza lélegzetét!
5. **KAROKAT FEL** Karjait nyújtsa felfelé, és nyújtózkodjon a mennyezet felé! Számoljon 10-ig! Közben tartsa vissza lélegzetét!
6. **VÁLLKÖRZÉS** Vállával körözzön lassan előre 3-szor! Vállával körözzön lassan hátrafelé 3-szor! Légzésszünet!
7. **KARMOZGATÁS FEL ÉS HÁTRA** Könyökben behajlított karokkal emelje egyik karját a feje fölé, a másikat hátra a háta mögé! Számoljon 3-ig! Lazítás, majd karcseré! Légzésszünet
8. **KARHÚZÁS HÁTRA** Könyökben behajlított karjait tartsa mellmagasságban, nyomja könyökét hátra! Számoljon 10-ig! Közben tartsa vissza lélegzetét!
8. **KARRÁZOGATÁS** Karjait kétoldalt lazán lelógatva, könnyedén rázogassa kezeit és ujjait vállból és könyökből, amíg 3-ig számol (ahogyan az úszók bemelegítenek)! Légzésszünet!
9. **CSUKLÓHAJLÍTÁS** Nyújtott karjait lefelé tartva, lassan és finoman hajlítsa csuklóit fölle! Ismétlje 3-szor! Légzésszünet!
10. **UJJNYÚJTOGATÁS** Karjait lazán lelógatva, szorítsa lassan ökölbe a kezét, majd nyújtsa ki az ujjait! Ismétlje 3-szor! Légzésszünet!

A tizenkét tibeti képernyős¹⁶

A képernyőfigyelés szüneteit használja ki mozgáshiányának pótlására. Mindezt pedig azért tegye, mert minél hosszabb ideje és minél gyakrabban ül, annál valószínűbb a nyak- és hátfájdalmak megjelenése. A „tizenkét tibeti képernyős” segíti Önt, hogy fitt maradjon. Rövid izomfeszítő és lazító gyakorlatok követik egymást. Ezek ösztönzik az izmok energiaellátását és anyagcseréjét. A gyakorlatokat dr. Martin Donner ortopéd szakorvos, ortopéd sebész állította össze. Mielőtt megkezdí a gyakorlatokat, ügyeljen az alábbiakra: minden gyakorlatot 10–15 másodpercig végezzen, minden gyakorlatnál fontos, hogy lassan és mélyeket lélegezzen, minden gyakorlat után álljon fel és végezzen lazító mozgásokat.

¹⁵ Forrás: <http://www.kepernyostorna.blogspot.com/>

¹⁶ Forrás: <http://www.kepernyostorna.blogspot.com/>

1. A karokat emelje magasra a feje fölé! Zárja össze kezeit, a tenyerek felfelé nézzenek és erősen nyomja felfelé összezárt kezeit!
2. A kezek a fej mögött lazán egymáshoz érnek! Hajoljon hátra a széken, és könyökét nyomja hátra!
3. A kezek a fej mögött lazán egymáshoz érnek! Törzsét döntse jobbra, majd balra!
4. Egyik kezével a másik oldalon fogja meg a vállát, és húzza erősen közép felé! Fejét ezalatt fordítsa az elhúzott váll irányába! Ugyanezt váltogassa a másik vállával is!
5. Mindkét kezét előre nyújtja, és keresztezi. A csuklókat egymáshoz közel nyomja, a hüvelykujjak lefelé néznek. Csuklóit jobbra és balra maximálisan behajtja és kinyújtja. Ezáltal az alkari izompályák megfeszülnek és ellazulnak.
6. Kezeit mellmagasságban erőteljesen egymásnak nyomja.
7. A lábakat előrenyújtva keresztezzük és erősen egymáshoz nyomjuk. Lábcseré után a gyakorlatot megismételjük.
8. Tenyerünkkel a homlokunkat nyomjuk, fejünkkel erősen nyomjuk a tenyereinket!
9. Tenyerünket a hátsó koponyánkhoz nyomjuk, és fejünkkel erősen viszonyozzuk a nyomást!
10. Jobb kezünket a jobb halántékunkhoz nyomjuk, és a fejünkkel ellensúlyozzuk a nyomást!
11. Bal kezünket a bal halántékunkhoz nyomjuk, és a fejünkkel ellensúlyozzuk a nyomást.
12. Ülő testhelyzetben nyújtott karjainkkal maximálisan előrehajlunk, miközben talpukat, amennyire bírjuk, nyomjuk a padlóra. Ezután álljunk fel, és lazítsunk!

Egészségi ártalmak

A rosszul elhelyezett számítógép elemek megnehezítik a munkát és állandó mozgásszervi panaszok forrásai lehetnek.

Az ín-, illetve ínhüvelygyulladás a kéz és az alkar kézháti oldalán, főleg annak akut formája sokkal ritkább a számítógépezők körében, mint korábban a gépirok közt. Ennek oka a „puhább” billentyűzet. Sokkal gyakoribb a gépelés következtében fellépő csukló alagút szindróma, mely a csukló fájdalmával és az I-II-III. ujj zsibbadásával járó tünetegyüttes. Mindkét panasz oka a csukló tartós hátrafeszített helyzete. Különösen gyakori jobb oldalon (az egeret kezelő kézen), ha a könyök az egér tartós használata során nincs alátámasztva. Megfelelő pozíció kialakítása az enyhe panaszokat gyorsan megszüntetheti. Súlyosabb esetben orvosi segítségre is szükség lehet.

Az egér használata okozta leggyakoribb mozgásszervi panasz a jobb váll és felkar krónikus fájdalma. Ennek oka a nem helyesen elhelyezett egér, mely miatt a használó a vállát felhúzza tartja. A tartós kényszerhelyzet miatt a felső bordák kényszeres tartása (úgynevezett bordablokk) alakul ki, mely a lapockatáj, az alsó nyaki régió és a felkar állandósuló fájdalmával jár. A fájdalmak nemcsak munka közben, de pihenéskor is fellépnek, az alvást is zavarják. Az egér használatakor a könyök megtámasztásával megelőzhetjük a panaszokat, vagy enyhíthetjük a már meglévőket. A megfelelő torna a krónikus fájdalmakat is gyorsan csillapítja. Ha a panaszok nem szűnnek, masszázusra, gyógytornára, vagy végső soron orvosi segítségre lehet szükség.

TANULÁSIRÁNYÍTÓ

Olvassa el az információ tartalmát! A szöveg elolvasása után foglalja össze saját szavaival a szöveget lényegét!

Oldja meg az alábbi feladatokat!

1. A szakmai tartalomban leírtak alapján változtasson számítógépes munkahely kialakításán!
2. Mondja el saját szavaival, miért fontos a pihenő idő!
3. Alkossanak párokat, és egyikük foglaljon helyet a számítógép előtt, helyes testtartást gyakorolva. A másik eközben ellenőrizze, és javítsa a hibákat.
4. Alkossanak párokat, és gyakorolják a szakmai tartalomban leírt tornákat! Javítsák a hibákat!
5. Milyen egészségi ártalmakat okozhat a helytelen számítógépes munkahely kialakítás?

ÖNELLENŐRZŐ FELADATOK**1. feladat**

Melyek az irodai és számítógépes munkahelyek általános követelményei?

2. feladat

Melyek az iroda helyes berendezésének alapkövetelményei?

3. feladat

Hogyan védekezhetünk a szemizmok túlzott terhelése ellen?

4. feladat

Melyek a monitor elhelyezésére vonatkozó szabályok?

5. feladat

Milyen káros hatásai lehetnek a rosszul elhelyezett számítógép elemeknek?

MUNKAANYAG

MEGOLDÁSOK

1. feladat

Melyek az irodai és számítógépes munkahelyek általános követelményei?

Hőmérsékletet 20 – 24 °C között kell biztosítani – évszaktól függően. Páratartalom 40 - 60% között ajánlott. Légmozgás maximálisan megengedett értéke 0,1 m/sec. Személyes térként legalább 2 m² szabad területet kell biztosítani, de 8 m² az ajánlott. A megvilágításnak az 500 lx-ot el kell érnie. A zaj:50 – 60 dBA közötti értéknél nagyobb nem lehet. Fontos a friss levegő biztosítása szellőztetéssel vagy klímaberendezéssel. Mindkét esetben ügyelni kell a fent említett különböző értékek (pl. légmozgás) betartására, és a huzathatás kerülésére.

2. feladat

Melyek az iroda helyes berendezésének alapkövetelményei?

Az asztalok, szekrények közötti közlekedő térbe ne nyúljon be semmiféle botlásveszélyt előidéző tárgy. Számítógépek, villamos gépek (pl. nyomtató), lámpák, telefonok, hosszabbítók stb. vezetőkeit ne a közlekedőtérben helyezzük el. A villamos szerelvényeket, kapcsolókat eltorlaszolni, vagy eléjük rakodni nem szabad. A szekrények, állványok magas polcainak megközelítésére használjunk irodai, szétnyitható lábú létrákat. A létrát használat előtt minden alkalommal ellenőrizni kell. A létrát úgy kell felállítani, hogy az a használata során stabil legyen. A létrát csak úgy szabad használni, hogy a kapaszkodás és a biztonságos állás lehetősége mindenkor biztosított legyen. Amennyiben a létrára teherrel kell felmenni, ez nem korlátozhatja a kapaszkodás lehetőségét. Igény esetén a munkáltatónak biztosítani kell a munkavállalók számára lábtámaszt, helyi megvilágítás (asztali lámpa) lehetőségét.

3. feladat

Hogyan védekezhetünk a szemizmok túlzott terhelése ellen?

A szemizmok sokáig tartó egyoldalú terhelése, melyet a hosszan egy pontra fókuszálás okoz, ellazításukra van szükség. Ezt úgy érhetjük el, hogy 25–30 percenként levesszük a tekintetünket a monitorról és az iroda egy távoli pontjára nézünk legalább fél percig.

4. feladat

Melyek a monitor elhelyezésére vonatkozó szabályok?

A képernyő felső széle a szemvonal magasságában legyen, az ideális nézési szög a szemsíktól számított mínusz 20°. A képernyő optimális nézési távolsága 45-50 cm. A monitor szemben legyen, az állandó oldalirányú nézés terheli a nyaki izmokat. A képernyőt nem szabad ablakkal, ajtóval, fényesre lakkozott fallal, tükörrel, lámpával szemben elhelyezni, csak ezekre merőlegesen.

5. feladat

Milyen káros hatásai lehetnek a rosszul elhelyezett számítógép elemeknek?

A rosszul elhelyezett számítógép elemek megnehezítik a munkát és állandó mozgásszervi panaszok forrásai lehetnek.

TŰZVÉDELEM

ESETFELVETÉS–MUNKAHELYZET

A tűzvédelmi hatóság szakemberei ellenőrzést tartanak az Ön munkáltatójánál.

SZAKMAI INFORMÁCIÓTARTALOM

A TŰZVÉDELMI OKTATÁS TEMATIKÁJA

A munkavállaló kötelességei és jogai

A munkáltatónak valamennyi munkavállalót alap-, majd ismétlődő tűzvédelmi oktatásban kell részesítenie. A tűzvédelmi ismereteket a dolgozóknak el kell sajátítani, erről az oktatást tartó szakembernek meg is kell győződni.

A dolgozóknak saját munkaterületükön gondoskodniuk kell a tűzvédelmi előírások és a tűzvédelmi szabályzatban foglaltak maradéktalan betartásáról.

Tűzvédelmi szabályzat:

Tűzvédelmi dokumentum, amely a tűzvédelmi szervezet-, feladat- és követelményrendszert tartalmazza. Tűzvédelmi szakember készíti.

Kötelező tartalma:

1. a tűzvédelmi feladatokat is ellátó személyek feladatai és kötelezettségei;
2. a tűzvédelmi szervezet feladatára, felépítésére, működési és irányítási rendjére, valamint a finanszírozására vonatkozó szabályok;
3. a létesítmény (létesítmények), építmények, tűzszakaszok, illetőleg a helyiségek, szabadterek, veszélyességi övezetek tűzveszélyességi osztályba sorolása és az azokra vonatkozó eseti tűzvédelmi használati szabályok, előírások;
4. a tevékenységre vonatkozó tűzvédelmi használati szabályok, előírások;
5. az alkalomszerű tűzveszélyes tevékenység végzéséhez szükséges írásbeli feltételek meghatározására, illetve előzetes egyeztetésére jogosult személyek felsorolása;
6. a tűzvédelmi oktatással kapcsolatos feladatok és a munkavállalókra vonatkozó tűzvédelmi képesítési követelmények;

7. a munkavállalóknak a tűzjelzéssel, tűzoltással, műszaki mentéssel kapcsolatos feladatai;
8. a létesítményi tűzoltóság működésének, szolgálatellátásának, tagjai díjazásának szabályai.

A dolgozó munkája során köteles betartani a technológiai utasításokban, valamint a használt berendezések kezelési utasításaiban előírtakat.

Tűzvédelmi szabálytalanság észlelése esetén gondoskodik annak megszüntetéséről, és felettese tájékoztatásáról.

Tűz esetén köteles a tűzriadó tervben foglaltak szerint eljárni. A tűzriadó terv előírásainak végrehajtását legalább évente egy alkalommal gyakorolni kell.

Tűzriadó terv:

A tűzvédelmi szabályzat melléklete. Kötelező készíteni:

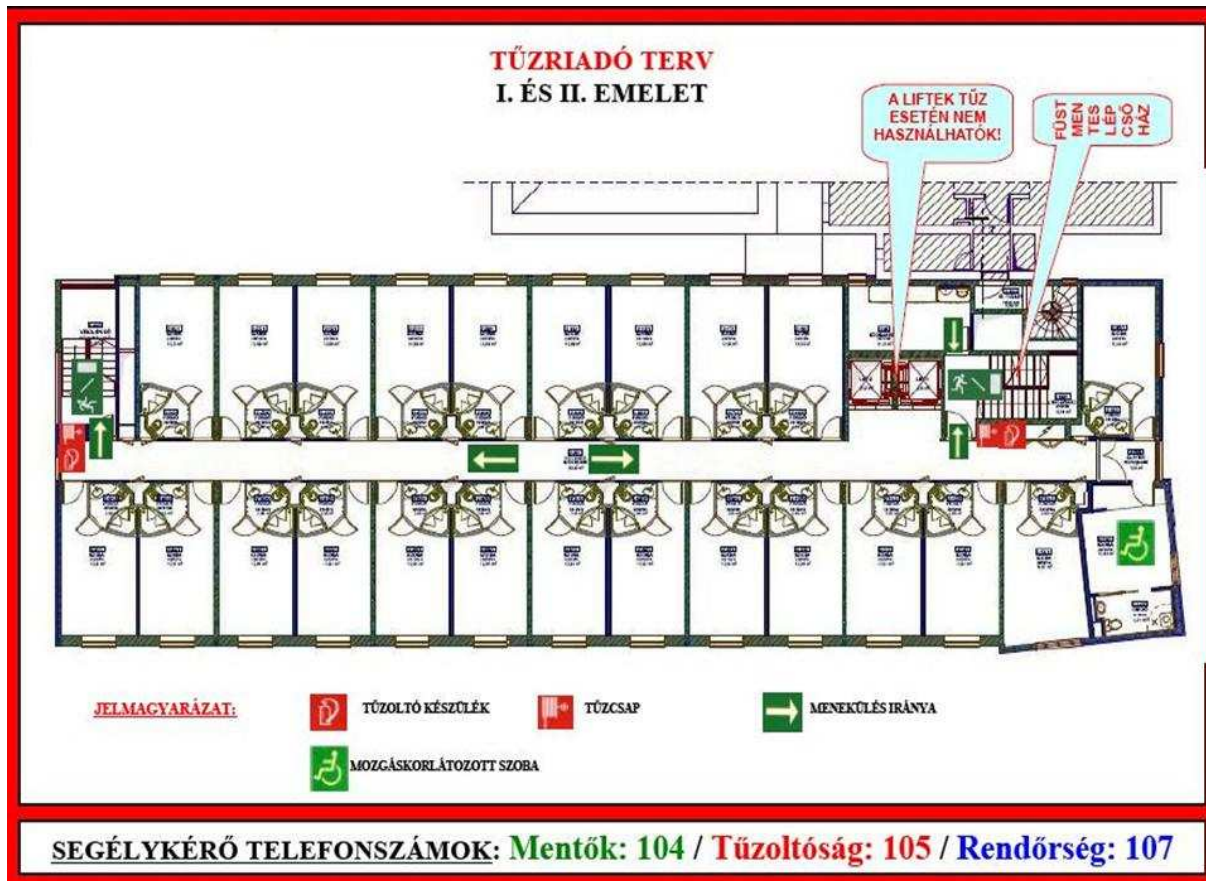
1. az „A”-„C” tűzveszélyességi osztályba tartozó létesítményekre;
2. a művelődési, oktatási, egészségügyi és szociális létesítményekre;
3. azokra a létesítményekre, amelyekben egy tűzszakaszon belül több, mint 300 fő tartózkodhat;
4. kereskedelmi szálláshelyre;
5. az olyan időszakos vagy állandó jelleggel üzemelő zenés szórakozóhelyekre, ahol egy időben 50 főnél több személy tartózkodhat.

A 2–5 pontjaiban foglalt létesítmények épületei közösségi terein, továbbá szálláshelyeken a szobákban is el kell helyezni az épület elhagyásának lehetőségét (menekülési útvonal) tartalmazó alaprajzot és annak szöveges leírását vagy olyan kivonatát, amely az adott helyiség, épület biztonságos elhagyásának irányáról, módjáról tájékoztatást ad. A fentieket a külföldiek elhelyezésére is szolgáló kereskedelmi szálláshelyeken angol és német nyelven is kötelező elhelyezni.

A tűzriadó tervnek tartalmaznia kell:

1. a tűzjelzés módját;
2. a tűzoltóság, valamint a létesítményben tartózkodók riasztási rendjét, a létesítmény elhagyásának módját;
3. a tűz esetén a munkavállalók szükséges tennivalóit (tűzvédelmi berendezés kezelése, tűzoltás és mentés, rendfenntartás, technológiai folyamat leállítása, áramtalanítás stb.);
4. a főbb veszélyforrások megnevezését (utalással a védekezési szabályokra);
5. a létesítmény helyszínrajzát, szükség szerint szintenkénti alaprajzait a tűzvédelmi szempontból fontos berendezések (eszközök), központi elzárók (kapcsolók) és a vízszerezési helyek megjelölésével.

A tűzriadó tervet állandóan hozzáférhető helyen kell elhelyezni.



009. ábra Szállodai tűzriadó terv melléklete

A munkavállalóknak tűzvédelmi szempontból figyelemmel kell kísérniük az általuk használt berendezések, felszerelések állapotát. Hiba, sérülés esetén értesítik közvetlen felettesüket, és a kiadott utasítások szerint járnak el.

A munka, illetve a tevékenység befejezése után a zárást végző dolgozó köteles a munkaterület áramtalanításáról, tűzveszélyt jelentő állapot megszüntetéséről gondoskodni.

Dohányozni csak a kijelölt dohányzóhelyen szabad!

Nyílt lánggal, tűzveszéllyel járó munkát végezni (pl. hegesztés) csak az erre jogosult vezető írásbeli engedélyével szabad!

Minden munkavállaló:

- felelős a munkaterületének tűzvédelmi helyzetéért, tisztaságáért a számára meghatározott feladatok végrehajtásáért;
- jogosult a munkavégzést felfüggeszteni, abbahagyni, ha olyan körülményt tapasztal, amely tűz vagy robbanást okozhat vagy a számára előírt tűzvédelmi eszközök, felszerelések nincsenek biztosítva, illetve saját testi épségét veszélyezteti;
- köteles a munkavégzést beszüntetni, ha az közvetlen tűz- vagy robbanásveszéllyel jár, illetve mások testi épségét veszélyezteti.

Tűzvédelmi szakvizsga

Egyes munkakörökben, foglalkozási ágakban (pl. hegesztők) tűzvédelmi szakvizsga letételét követően szabad csak munkát végezni. A szakvizsgához kötött foglalkozású munkavállalók nyilvántartásáért, a határidők betartásáért a helyi vezetők a felelősek.

Feltételek meghatározása alkalmoszerű tűzveszélyes tevékenység végzéséhez

Elkerülhetetlen alkalmanként olyan karbantartási, felújítási munkálatokat végezni a létesítményben, amelyek során nyílt lánggal járó tevékenységet végeznek. Ehhez szükséges a helyszínt ismerő vezető és a veszélyes tevékenységet végző munkavállaló vezetőjének egyeztetése, a munkavégzés feltételeinek írásban, a kötelezően használandó nyomtatványon történő meghatározása.

Irodákra, iroda jellegű helyiségekre vonatkozó tűzvédelmi használati előírások

Az irodákban a bútorokat úgy kell elhelyezni, hogy a helyiségben a szabad mozgás, közlekedés biztosítva legyen és az ajtók teljes szélességükben nyithatóak legyenek.

Minden helyiségben megfelelő számú hulladékgyűjtőt kell biztosítani, azokat szükség szerint, de legalább a munka befejezése után ki kell üríteni.

A hulladék tárolására szolgáló edénybe égő cigarettavéget, gyufaszálat, hamutartót üríteni nem szabad.

A helyiségekben csak annyi éghető anyag tartható, mely a folyamatos tevékenységhez feltétlenül szükséges.

A helyiségekben tűzveszélyes folyadékot a legkisebb mennyiségben sem szabad tárolni.

Rendszeresen gondoskodni kell az iratok irattárba helyezéséről.

Az irodai berendezéseket csak a kezelési leírásban foglaltak szerint szabad üzemeltetni.

Az irodák és bútorok tisztítására csak a kereskedelemben erre a célra forgalomba hozott tűzveszélyes anyagot, folyadékot szabad használni.

Sérült elektromos berendezést, hosszabbítót, elosztót stb. használni tilos!

A villamos készülékeket a munka befejezése után áramtalanítani kell.

Az irodában a villamos fogyasztók kikapcsolásáért felelős személyt kell megbízni. Felelős személy megbízásának hiányában a helyiséget utolsóként elhagyónak a helyiséget át kell vizsgálni és minden tűzveszélyt jelentő állapotot meg kell szüntetni.

Közlekedőkre, folyosókra, előterekre vonatkozó előírások

A menekülési útvonalakat leszűkíteni még átmenetileg sem szabad.

Az előtérben a székeket, asztalokat, berendezési tárgyakat úgy kell elhelyezni, hogy azok a menekülési útvonalba ne kerülhessenek, továbbá az ott tartózkodók menekülését, mentését ne akadályozzák.

A folyosókon, közlekedőkben anyagot tárolni nem szabad. Olyan rögzítetlen berendezési tárgy elhelyezése is tilos, mely a menekülési útvonalba bekerülve az esetleges menekülést akadályozná, gátolná.

A menekülésnél számításba vett ajtókat, kijáratokat, amennyiben ott személyek tartózkodnak, lezárni tilos! Az ajtók teljes szélességű nyithatóságát mindenkor biztosítani kell.

A folyosók, közlekedők irányfény világításának karbantartásáról, működő képességéről gondoskodni kell.

A teakonyha tűzvédelmi előírásai

A berendezéseket, készülékeket úgy kell elhelyezni, hogy a közlekedési utak állandóan szabadon maradjanak.

A készülékeket a ráakódott szennyeződésektől rendszeresen, de legalább naponta meg kell tisztítani.

A berendezéseket csak a használati utasításban meghatározottak szerint szabad használni.

A konyha zárása előtt meg kell győződni arról, hogy nem maradt tűzveszélyt jelentő állapot, a készülékek kapcsolói lezárt, kikapcsolt állapotban vannak.

A helyiségben tűzveszélyes tevékenységet végezni csak írásbeli engedély alapján szabad.

A kávéfőzőt, elektromos főzőlapot használat előtt nem éghető anyagból készült szigetelő lapra kell helyezni. Bekapcsolt állapotban felügyelet nélkül hagyni szigorúan tilos!

Irattár tűzvédelmi előírásai

Az irattárban tűz- és/vagy robbanásveszélyes anyagok tárolása, robbanásveszéllyel járó tevékenység végzése tilos!

A helyiségben tűzveszélyes tevékenységet végezni csak írásbeli engedély (feltételek meghatározása) alapján szabad.

Villamos tokozattól, világító testtől az iratokat legalább 30 cm távolságra kell elhelyezni.

A polcokat úgy kell elhelyezni, hogy az irattárban tartózkodó személyek számára a szabad mozgás, a menekülés mindenkor biztosítva legyen.

Az irattár zárásakor a helyiséget utolsóként elhagyó dolgozó köteles meggyőződni arról, hogy a helyiséget leáramtalanították és minden olyan körülményt megszüntettek, ami tüzet okozhat.

Tűzjelzés végrehajtása

Aki tüzet, vagy annak közvetlen veszélyét észleli, köteles késedelem nélkül jelezni a tűzoltóságnak a 105-ös számon, vagy a 112-es egységes segélyhívó számon, illetve a 3-216-216 távbeszélő hívószámon.

Sérülés, baleset, füstmérgezés esetén a mentőket is értesíteni kell a 104-es segélyhívó számon.

Valamennyi fővonalú távbeszélőkészülékéről hívhatóak a segélyhívószámok és a mobiltelefonokat is lehet használni.

A tűzjelzésnek tartalmaznia kell:

- a tűz pontos helyét (város, kerület, utca, házszám, épület, emelet, ajtó stb.);
- mi ég (pl. tanterem, iroda, raktár, stb.);
- történt-e személyi sérülés, emberélet van-e veszélyben;
- a tűz terjedelme;
- mi van veszélyben (pl.: éghető folyadékok, gépek, berendezések, stb.);
- a jelző személy nevét és a jelzésre használt telefonkészülék hívószámát.

Aki a tüzet észleli, köteles munkatársait is értesíteni az eseményről, továbbá riasztani kell a szomszédos intézményeket is.

Menekülés, életmentés

A veszélyeztetett területről történő menekülést elősegítő tanácsok:

Meggondoltan cselekedjünk, kerüljük a pánikot.

Menekülésre a természetes kijáratokat (folyosó, lépcsőház, kijárat ajtó) használjuk! Lift csak abban az esetben vehető igénybe, ha speciális kialakítása folytán tűz esetén is használható! A biztonságos menekülési útvonalról a létesítményben a falakon, az ajtók mellett vagy fölött elhelyezett útvonal-térképek, feliratok, ábrák adnak útmutatást.

A lehető legrövidebb úton hagyjuk el a veszélyeztetett területet.

Ha a veszélyhelyzet indokolja, a testünket szorosan burkoljuk be ruhákkal. A füstmérgezés ellen az orr, száj elé nedves ruhadarabot kössünk.

Az életveszélybe került személyek mentését – első és legfontosabb feladatként – akár anyagi kár okozásával is el kell végezni! A veszélyeztetett személy mentését annak akarata ellenére is végre kell hajtani. A mentést, ha kényszerítő körülmény másként nem indokolja, legalább két személynek kell végrehajtania.

A rendelkezésre álló tűzoltó készülékekkel a tűz oltásának a megkezdése az élet és testi épség veszélyeztetése nélkül.

Olyan mentési módot kell választani, ami a mentendő és a mentést végző személyekre nézve a legkisebb kockázattal jár.

Ha szükséges az áramtalanítás végrehajtása, az a lehető legkisebb területet érintse.

Minden olyan körülményt meg kell szüntetni, ami a keletkezett tűz továbbterjedését befolyásolja, ilyen például a gázfőelzáró-csap elzárásával a gázutánpótlás megakadályozása.

A tűzoltóság kiérkezése után a tűzoltás irányítását végző tűzoltó utasítása szerint szabad csak közreműködni a tűz oltásában és a mentési munkálatokban.

Tűzoltó készülékek elhelyezése

A tűzoltó készülékek számát és elhelyezését a munkáltató írásban határozza meg:

- a tűzoltó készülék nyilvántartásban;
- a létesítmény alaprajzán bejelölve.

A készüléket jól láthatóan, könnyen hozzáférhetően kell elhelyezni, legfeljebb 1,35 m akadálymentes elhelyezési magasságban (talpmagasság) kell rögzíteni, és állandóan használható, üzemképes állapotban tartani.

A tűzoltó készülékeket a hatályos jogszabályban, szabványokban foglalt biztonsági, utánvilágító vagy világító jellel kell megjelölni.

A biztonsági jeleket minden esetben a tűzoltó berendezés fölé 2,0–2,5 m magasságban kell felszerelni, hogy a biztonsági jel akkor is látható legyen, ha az átmenetileg takarásban van.

Tűzoltó készülékek használata

Ha leemeltük a falról az oltókészüléket, az legyen az első dolgunk, hogy elolvassuk a palackon található használati utasítást.

Valamennyi készülék biztosítva van a véletlenszerű indítás ellen, gyártmánytól függően:

- biztosító szeggel, vagy
- fém, illetve műanyag lemezzel, lapkával.

Használat előtt ezt a biztosító elemet el kell távolítani!

Az indítás szempontjából két legelterjedtebb változat:



010. ábra Beütő szeges indítású tűzoltó készülék

Erőteljesen rá kell ütnünk a beütő szegre. Hallani fogjuk, amint kiáramlik a gáz, ekkor egyúttal keveredik az oltóanyaggal és fellazítja azt. Pár másodperc után a készülék üzemképes lesz. A palackon található tömlő végén elhelyezett pisztolyt a tűzre irányítva és annak lenyomásával kilövell az oltóanyag



011. ábra Fejszelepes indítású tűzoltó készülék

A palack tetején van a hordozó fogantyú, ezen található az indító kar, melynek – a biztosító szeg eltávolítása utáni – lenyomásával elindul az oltóanyag. Természetesen a tömlő végét itt is a tűzre irányítjuk másik kezünkkel. E típusú készülékeken található egy nyomásmérő óra is, mely a palackban uralkodó pillanatnyi nyomás értékéről tájékoztat bennünket.

Életbe vágóan fontos meggyőződni arról, hogy a tűzoltó készülék villamos feszültség alatt álló berendezések oltására használható-e, vagy sem! Erre nagyon figyeljünk oda, mert ellenkező esetben akár halálos áramütést szenvedhetünk tűzoltás közben!

A leggyakrabban használt 6 kg-os porral oltó készülékhatásos sugártávolsága kb. 3–6 méter.

A működési ideje kb. 10 másodperc.

Bármilyen készüléket használunk, nem szabad folyamatosan működtetni, hanem szakaszosan kell üzemeltetni azt!

Ennek nem műszaki oka van, mert minden további nélkül kilőhetjük egy lendülettel palackunkból az egész töltetet. A szakaszos üzemelést tűzoltás taktikai megfontolás indokolja, így sokkal hatékonyabb lesz a tűzoltás!

Minden fajta kézi tűzoltó készülék csak kezdődő, kis terjedelmű tűz oltására alkalmas!

Kézi jelzésadó

A kézi jelzésadók feladata, hogy lehetőséget nyújtsanak a munkavállalóknak a tűzjelzésre. A kézi jelzésadókat jól látható, könnyen elérhető helyre kell telepíteni: helyiségeken kívülre, közlekedési, menekülési útvonalak mentén.

A régebbi, kör alakú kézi jelzésadók esetében az üveg betörésével lehet működésbe hozni.

A modernebb, négyzet alakú jelzésadók esetében a fóliázott üveglap (nem vágja el a kezét) betörése után egy nyomógombot kell működtetnünk, ami jelzést hoz létre.



012. ábra A kézi tűzjelzésadó

A kézi tűzjelzésadó működtetése ellenére a tűzoltóságot telefonon továbbra is értesíteni kell.

TANULÁSIRÁNYÍTÓ

Olvassa el az információtartalmat! A szöveg elolvasása után foglalja össze saját szavaival a szöveget lényegét! Oldja meg az alábbi feladatokat!

1. Melyek a munkavállaló kötelességei és jogai?
2. Mit tartalmaz a tűzvédelmi szabályzat?
3. Mit tartalmaz a tűzriadó terv?
4. Melyek a teakonyhára vonatkozó szabályok?
5. Gyakorolja a tűzoltóság telefonon történő értesítését! Mit kell tartalmaznia a tűzjelzésnek?
6. Járja végig munkahelye, iskolája épületét! Tanulmányozza a menekülés lehetséges útvonalait. Figyelje meg a menekülést segítő jelzéseket és eszközöket!
7. Keresse meg a tűzriadó tervet és tanulmányozza át!
8. Ellenőrizze a tűzoltó készülékek elhelyezését! Lehetőség szerint olvassa el a használati útmutatójukat!

ÖNELLENŐRZŐ FELADATOK**1. feladat**

Mit tartalmaz a munkáltató tűzvédelmi szabályzata? Ki készítheti el?

2. feladat

Hogyan szabad nyílt lánggal, tűzveszéllyel járó munkát végezni (pl. hegesztés)?

3. feladat

Melyek a közlekedőkre, folyosókra, előterekre vonatkozó előírások?

4. feladat

Mit kell tartalmaznia a tűzjelzésnek?

Three horizontal lines for writing the answer to the 4th task.

5. feladat

Melyek a tűzoltó készülékek elhelyezésével kapcsolatos általános szabályok?

Three horizontal lines for writing the answer to the 5th task.

MUNKAANYAG

ÖNELLENŐRZŐ FELADATOK

1. feladat

Mit tartalmaz a munkáltató tűzvédelmi szabályzata? Ki készítheti el?

Tűzvédelmi dokumentum, amely a tűzvédelmi szervezet-, feladat- és követelményrendszert tartalmazza.

Tűzvédelmi szakember készíti.

Kötelező tartalma: a tűzvédelmi feladatokat is ellátó személyek feladatai és kötelezettségei; a tűzvédelmi szervezet feladatára, felépítésére, működési és irányítási rendjére, valamint a finanszírozására vonatkozó szabályok; a létesítmény (létesítmények), építmények, tűzszakaszok, illetőleg a helyiségek, szabadterek, veszélyességi övezetek tűzveszélyességi osztályba sorolása és az azokra vonatkozó eseti tűzvédelmi használati szabályok, előírások; a tevékenységre vonatkozó tűzvédelmi használati szabályok, előírások; az alkalmoszerű tűzveszélyes tevékenység végzéséhez szükséges írásbeli feltételek meghatározására, illetve előzetes egyeztetésére jogosult személyek felsorolása; a tűzvédelmi oktatással kapcsolatos feladatok és a munkavállalókra vonatkozó tűzvédelmi képzési követelmények; a munkavállalóknak a tűzjelzéssel, tűzoltással, műszaki mentéssel kapcsolatos feladatai; a létesítményi tűzoltóság működésének, szolgálatellátásának, tagjai díjazásának szabályai.

2. feladat

Hogyan szabad nyílt lánggal, tűzveszéllyel járó munkát végezni (pl. hegesztés)?

Elkerülhetetlen alkalmanként olyan karbantartási, felújítási munkálatokat végezni a létesítményben, amelyek során nyílt lánggal járó tevékenységet végeznek. Ehhez szükséges a helyszínt ismerő vezető és a veszélyes tevékenységet végző munkavállaló vezetőjének egyeztetése, a munkavégzés feltételeinek írásban, a kötelezően használandó nyomtatványon történő meghatározása.

3. feladat

Melyek a közlekedőkre, folyosókra, előterekre vonatkozó előírások?

A folyosókon, közlekedőkben anyagot tárolni nem szabad. Olyan rögzítetlen berendezési tárgy elhelyezése is tilos, mely a menekülési útvonalba bekerülve az esetleges menekülést akadályozná, gátolná. A menekülésnél számításba vett ajtókat, kijáratokat, amennyiben ott személyek tartózkodnak, lezárni tilos! Az ajtók teljes szélességű nyithatóságát mindenkor biztosítani kell. A folyosók, közlekedők irányfény világításának karbantartásáról, működő képességéről gondoskodni kell.

4. feladat

Mit kell tartalmaznia a tűzjelzésnek?

A tűzjelzésnek tartalmaznia kell: a tűz pontos helyét (város, kerület, utca, házszám, épület, emelet, ajtó stb.); mi ég (pl. tanterem, iroda, raktár, stb.); történt-e személyi sérülés, emberélet van-e veszélyben; a tűz terjedelme; mi van veszélyben (pl.: éghető folyadékok, gépek, berendezések, stb.); a jelző személy nevét és a jelzésre használt telefonkészülék hívószámát.

5. feladat

Melyek a tűzoltó készülékek elhelyezésével kapcsolatos általános szabályok?

A tűzoltó készülékek számát és elhelyezését a munkáltató írásban határozza meg: a tűzoltó készülék nyilvántartásban; a létesítmény alaprajzán bejelölve. A készüléket jól láthatóan, könnyen hozzáférhetően kell elhelyezni, legfeljebb 1,35 m akadálymentes elhelyezési magasságban (talpmagasság) kell rögzíteni, és állandóan használható, üzemképes állapotban tartani. A tűzoltó készülékeket a hatályos jogszabályban, szabványokban foglalt biztonsági, utánvilágító vagy világító jellel kell megjelölni. A biztonsági jeleket minden esetben a tűzoltó berendezés fölé 2,0-2,5 m magasságban kell felszerelni, hogy a biztonsági jel akkor is látható legyen, ha az átmenetileg takarásban van.

IRODALOMJEGYZÉK

FELHASZNÁLT IRODALOM

Legfontosabb munkavédelmi jogszabályok 2009 Szerkesztette: dr. Koch Mária Népszava Könyv Kft. 2009.

Munkahelyi egészségvédelmi és biztonsági irányítási rendszerek Írta: Kapás Zsolt OMKT Kft. 2008.

Munkavédelmi jog és eljárások Írta: dr. Bonifert György, dr. Koch Mária, dr. Somodi Lilla, Spiegel István OMKT Kft. 2009

Képernyős munkahelyek biztonsága Szerkesztette: dr. Koch Mária Népszava Könyv Kft. 2004

15 éves a munkavédelmi törvény Írta: dr. Koch Mária Munkavédelmi, Tűzvédelmi és Foglalkozás-egészségügyi Tanácsadó 2009. januári szám Menedzser Praxis Kft.

Az irodalomjegyzék a stílusában beállított jellemzők alapján mindig új oldalon kezdődik.

AJÁNLOTT IRODALOM

Legfontosabb munkavédelmi jogszabályok 2009 Szerkesztette: dr. Koch Mária Népszava Könyv Kft. 2009.

Képernyős munkahelyek biztonsága Szerkesztette: dr. Koch Mária Népszava Könyv Kft. 2004

Honlapok:

www.ommf.gov.hu

<http://osha.europa.eu/fop/hungary/hu/home>

www.okf.hu

www.1000ev.hu

http://www.napofilm.net/hu/napos-films?set_language=hu

A(z) 1447-06 modul 011-es szakmai tankönyvi tartalomeleme felhasználható az alábbi szakképesítésekhez:

A szakképesítés OKJ azonosító száma:	A szakképesítés megnevezése
52 812 01 0000 00 00	Hostess
54 812 01 1000 00 00	Idegenvezető
54 812 03 0000 00 00	Szállodai portás, recepció
54 812 02 0010 54 01	Protokollügyintéző
54 812 02 0010 54 02	Utazásügyintéző

A szakmai tankönyvi tartalomelem feldolgozásához ajánlott óraszám:

12 óra

MUNKANYAG

MUNKANYAG

A kiadvány az Új Magyarország Fejlesztési Terv
TÁMOP 2.2.1 08/1-2008-0002 „A képzés minőségének és tartalmának
fejlesztése” keretében készült.

A projekt az Európai Unió támogatásával, az Európai Szociális Alap
társfinanszírozásával valósul meg.

Kiadja a Nemzeti Szakképzési és Felnőttképzési Intézet
1085 Budapest, Baross u. 52.

Telefon: (1) 210-1065, Fax: (1) 210-1063

Felelős kiadó:
Nagy László főigazgató