



Kovácsné Szaladják Annamária

Tűzrendészeti előírások a vendéglátásban

NSZFI
NEMZETI SZAKKÉPZÉSI
ÉS FELNŐTTKÉPZÉSI INTÉZET

A követelménymodul megnevezése:

Biztonságvédelmi és minőségbiztosítási feladatok végzése

A követelménymodul száma: 1428-06 A tartalomlelem azonosító száma és célcsoportja: SzT-008-30

TŰZRENDÉSZETI ELŐÍRÁSOK A VENDÉGLÁTÁSBAN

ESETFELVETÉS–MUNKAHELYZET

Ön egy üzemi étterem szakácsa. A konyhában dolgozik, amikor az étterem felől "Tűz van!" kiáltás hangzik fel. Tegye meg a szükséges lépéseket! Készítsen teendőiről egy rövid összefoglalót.

SZAKMAI INFORMÁCIÓTARTALOM

DE MI IS AZ A TŰZVÉDELEM?

A tüzesetek megelőzése, a tűzoltási és műszaki mentési feladatok megoldása, illetve ezen feladatok feltételeinek biztosítása. A tűzvédelem részei: a tüzek keletkezésének megelőzése, a tűz továbbterjedésének a megakadályozása és az eloltást szolgáló műveletek és azok eszközeinek összessége.

A tűz fogalma: időben és térben lejátszódó összetett fizikai és kémiai folyamat.

Tűzveszélyes tevékenység az tevékenység, amely a környezetében lévő éghető anyag gyulladási hőmérsékletét, lobbanáspontját meghaladó hőmérséklettel és/vagy nyílt lánggal, parázslással, szikrával jár.

1. A tűzvédelem jogi szabályozása

- A Magyar Köztársaság Alkotmánya (a többször módosított 1949. évi XX. törvény)
- Törvény a tűzvédelemről (1996. évi XXXI. törvény)
- Kormányrendeletek, miniszteri rendeletek
- A munkáltató helyi szabályozásaként a **Tűzvédelmi szabályzat**

A törvények célja a tüzek megelőzése, illetve tüzeseteknél a segítségnyújtásban és a tűz elleni védekezésben résztvevők jogainak és kötelezettségeinek a szabályozása. A Tűzvédelmi törvény tartalmazza még a védekezés szervezeti, irányítási rendjének személyi, tárgyi és anyagai feltételeinek a szabályozását is (tűzoltóság, katasztrófa védelem)

2. A munkáltató tűzvédelemmel kapcsolatos kötelezettségei

Tűzvédelmi szabályzat készítése, mely tartalmazza:

- a felelős vezetők megnevezését és azok feladatait,
- a munkahelyre, létesítményre, építményekre, tűzszakaszokra, illetőleg helyiségekre, veszélyességi övezetekre vonatkozó tűzveszélyességi osztályba sorolást és a kapcsolatos általános (speciális) érvényű és eseti tűzvédelmi használati szabályokat, előírásokat,
- a dolgozók a tűz megelőzésével és oltásával kapcsolatos teendőit,
- a tűzvédelmi oktatással kapcsolatos feladatokat

3. A munkavállaló tűzvédelemmel kapcsolatos kötelezettségei

- A munkáltatói szabályozásokban előírtak maradéktalan betartása, amellyel elősegítik azt, hogy ne tudjon kialakulni tüzet okozó veszélyhelyzet.
- a dolgozók feladata: munkaeszközeik, munkaterületük tűzvédelmi ellenőrzése, a hiányosságok megszüntetése, illetőleg az észlelt szabálytalanság vagy veszélyforrás azonnali bejelentése.
- a tűzvédelmi szabályzat előírásainak a megtartása, tűz észlelésekor a berendezések azonnali leállítása, a munka beszüntetése, a veszélyhelyzet jelzése és azonnali beavatkozás.
- a dolgozók feladata a munka technológiai, kezelési utasítás szerinti befejezése. A gépi és technológiai berendezések leállítása vagy váltójuknak való átadása, hulladékok eltávolítása. A hiányosságok bejelentése, valamint a tűzvédelmi észrevételek közlése.
- a munkavállaló megtagadhatja a munkavégzést, ha azzal életét, testi épségét vagy egészségét közvetlenül és súlyosan veszélyeztetné. A munkavállalónak meg kell tagadnia a munkavégzést, ha a munkáltató utasítása teljesítésével másokat közvetlenül és súlyosan veszélyeztetne.

4. A tűzvédelmi oktatás célja, dokumentálása

A munkavállalóknak meg kell ismerniük a munkahely tűzvédelmi jellemzőit, a munkafolyamatok és az áruk tűzveszélyességét, a tűzjelzés módját, a tűz esetén követendő feladatokat, a rendelkezésre álló tűzoltó felszerelések helyes használatát, a munkahelyi **Tűzvédelmi szabályzat** előírásait. Az oktatáson a munkahelyre vonatkozó tűzvédelmi besorolást meg kell határozni, a tűzriadó- tervről tájékoztatni kell a munkavállalókat. A tűzvédelmi szabályzatot tűzvédelmi szakemberrel kell elkészíttetni.

A tűzvédelmi szabályzatnak tartalmaznia kell (30/1996. (XII. 6.) BM rendelet a tűzvédelmi szabályzat készítéséről):

- a tűzvédelmi feladatokat is ellátó személyek feladatait és kötelezettségeit;
- a létesítmény, építmények, tűzszakaszok, illetőleg a helyiségek, szabadterek, veszélyességi övezetek tűzveszélyességi osztályba sorolását és az azokra vonatkozó eseti tűzvédelmi használati szabályokat, előírásokat;
- a tevékenységre vonatkozó tűzvédelmi használati szabályokat, előírásokat;
- a tűzvédelmi oktatással kapcsolatos feladatokat és a munkavállalókra vonatkozó tűzvédelmi képesítési követelményeket;
- a munkavállalóknak a tűzjelzéssel, tűzoltással, műszaki mentéssel kapcsolatos feladatait

A **Tűzvédelmi Szabályzat** mellékleteként **Tűzriadó Tervet** kell készíteni:

- az „A”-„C” tűzveszélyességi osztályba tartozó létesítményekre
- a művelődési, oktatási, egészségügyi és szociális létesítményekre
- azokra a létesítményekre, amelyekben egy tűzszakaszon belül több mint 300 fő tartózkodhat
- kereskedelmi szálláshelyre
- az olyan időszakos vagy állandó jelleggel üzemelő zenés szórakozóhelyekre, ahol egy időben 50 főnél több személy tartózkodhat

A **Tűzriadó Tervnek** tartalmaznia kell:

- a tűzjelzés módját;
- a tűzoltóság, valamint a létesítményben tartózkodók riasztási rendjét, a létesítmény elhagyásának módját;
- a tűz esetén a munkavállalók szükséges tennivalóit (tűzvédelmi berendezés kezelése, tűzoltás és mentés, rendfenntartás, technológiai folyamat leállítása, áramtalanítás, stb.);
- a főbb veszélyforrások megnevezését (utalással a védekezési szabályokra);
- a létesítmény helyszínrajzát, szükség szerint szintenkénti alaprajzait a tűzvédelmi szempontból fontos berendezések (eszközök), központi elzárók (kapcsolók) és a vízszerezési helyek megjelölésével

A tűzriadó tervet évente legalább egy alkalommal gyakorolni kell, ezt hívják tűzriadó gyakorlatnak.

A tűzvédelmi oktatás célja tehát a tűzvédelmi szabályok megismertetése és annak dokumentálása, ami kiterjed a munkavállalókra és a gazdálkodó tevékenységet végzővel kapcsolatba kerülőkre (pl. tanulóokra, szállóvendégekre, bérlőkre) is. Az oktatás gyakoriságát a Tűzvédelmi Szabályzat tartalma határozza meg.

Tűzvédelmi oktatás típusai:

- **előzetes:** tűzvédelemmel kapcsolatban a jogszabályok által biztosított jogokat és kötelezettségeket, belső előírásokat, utasítások dolgozókra vonatkozó rendelkezéseit, a biztonságos munkavégzés tűzvédelmi vonatkozásait, a dolgozók munkájával, munkahelyével összefüggő ártalmak, veszélyek elhárításának módját, az alkalmazott anyagok, eszközök tűzvédelmi jellemzőit és a tűzvédelmi, elsősegélynyújtási ismereteket sajátítják el az oktatottak. Általában évente egyszer tartják, de új dolgozónak minden esetben meg kell tartani még a munkába állás előtt.
- **rendkívüli:** tűzesetet követően, munkahely, vagy munkakör megváltozásakor, új munkaeszköz üzembe helyezésekor, munkaeszköz átalakításakor, új technológia bevezetésekor szokták tartani, kizárólag a megváltozott körülményekhez igazodó ismerettartalommal.

Az oktatás megtörténtét oktatási naplóban szokták rögzíteni. A naplóban fel kell tüntetni legalább az oktatás helyét, idejét, az oktatás tárgyát, az oktatásra kötelezettek létszámát és az oktatáson megjelentek létszámát, az oktató nevét az oktatottak nevét, aláírását. A tűzriadó gyakorlat tapasztalatait szintén írásban összegezni kell. Itt a gyakorlat időpontja és helye mellett célszerű kitérni a tűzriadó terv végrehajtása során tapasztalt hibákra, az eredményességre, az épületben tartózkodók riasztására, az épület kiürítéséhez szükséges időre. A gyakorlat nagyon tanulságos lehet és rávilágíthat az esetleges hibákra, amelyeket ki kell küszöbölni.

5. Melyek a munkahelyek jellemző veszélyforrásai tűzvédelmi szempontból?

- tűzveszélyes áruk gondatlan tárolása
- elektromos eszközök meghibásodásából, szakszerűtlen kezeléséből adódó tüzek
- dohányzás tiltott helyen
- gázüzemű eszközök szakszerűtlen kezelése
- szakszerűtlen tűzveszélyes tevékenység

6. Tűzveszélyességi szempontból különösen veszélyes területek a vendéglátásban

- Gázzal működő berendezések használata: a gázüzemű sütők, főzőlapok, zsámolyok, rostsütők használati utasításait szigorúan be kell tartani, ebből következően a szelepeket folyamatosan ellenőrizni kell. Ügyelni kell a szellőztetéssel, nehogy a nagy huzat kioltsa a lángot. Műszakzáráskor el kell zárni a főcsapot.

- Elektromos berendezések használata: a vezetékeknek, izzóknak kifogástalan állapotban kell lenniük. Tilos fűtőberendezésekre, hőszigetelőkre gyúlékony anyagot tenni és elektromos motorral működő berendezés mellé sem tehetünk éghető anyagot. Műszakzáráskor az elektromos hálózatot feszültségmentesíteni kell.
- Sütőbe folyt zsiradék, a tűzhely lapjára kiömlő zsír, étolaj, ételdarab.
- Raktározás: fokozottan kiemelt terület, mert a raktárakba nem járunk be olyan sűrűn, mint például a konyhába, tehát lehetséges, hogy túl későn vesszük észre a tüzet. Éppen ezért nagy figyelmet érdemel a szakmai szempontból is korrekt tárolás, hiszen a legtöbb áru papír vagy karton csomagolóanyagban van, amely fokozottan tűzveszélyes. Kiemelt figyelmet érdemel még a vendéglátásba a tisztítószer raktára, hiszen itt fordulhatnak elő fokozottan veszélyes kémiai anyagok (aerosolos spray-k, gyújtófolyadékok grillezéshez, cséving paszta).



1. ábra. Raktározás (élelmiszerek)

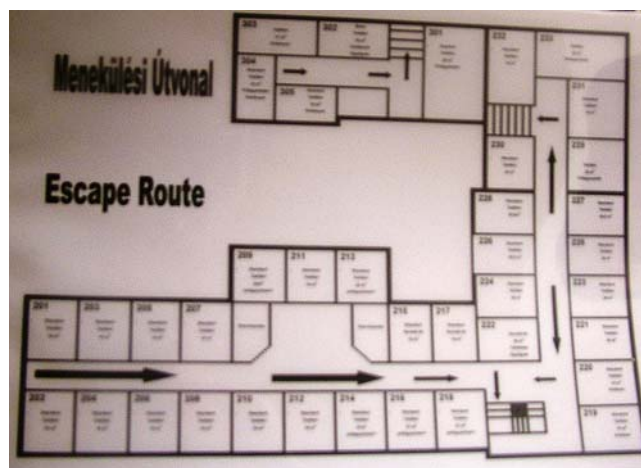


2. ábra. Raktározás (tisztítószer)

- Bejáratok-kijáratok, közlekedési utak, vészkijáratok: a vendéglátó üzletben minden helyiséget kifelé nyíló ajtóval látnak el. Szabad utat kell hagyni a kijáratokhoz, tűzoltó készülékekhez, a gáz főelzáró csapjához, az elektromos berendezések főkapcsolójához és a vészkijáratához. A vészkijáratot jól láthatóan jelezni is kell.



3. ábra. Vészkijárat jelzése (1)



4. ábra. Menekülési útvonal

7. Hogyan jelzik a tüzet?

- Élőszóval: kiáltással
- Elektromos hangjelzés: sziréna vagy szaggatott csengőszó



5. ábra. Mechanikus (kézi) tűzjelzés

8. A tűzoltás lehetőségei

- oltóvíz-ellátás céljára létesített tűzcsapok,
- tűzoltó készülékek (por, hab, szén-dioxid)



6. ábra. Poroltó készülék

9. Tűz esetén tanúsítandó magatartás, alkalmazható oltóanyagok

Ha munkahelyünkön tűz keletkezik, akkor a tűzoltóság egyidejű értesítése mellett meg kell kezdenünk az oltást. Az elektromos berendezéseket áramtalanítani kell, a főkapcsolót ki kell kapcsolni, el kell zárni a gáz főcsapját. Tűzoltásra többféle kézi tűzoltó készüléket használhatunk:

- A gázzal oltó kézi tűzoltó készülék használatakor a szelepkereket balra kell fordítani és a sugarakat a tűz fészkeire irányítani. A készülék szakaszosan működik, tehát szükség szerint nyitható, illetve zárható. A gázzal oltó készüléket egységesen sárga színű jelzősávval látják el. Elektromos tüzet, illetve elektromos berendezés által okozott tüzet kizárólag ilyen készülékkel szabad elfojtani. Vízzel oltani életveszélyes!
- A porral oltó kézi tűzoltó készüléket működtetésekor úgy kell tartani, hogy a lövőke alul legyen. A készüléket a szénsavpalack kerekének lassú balra forgatásával hozzuk működésbe. A szerkezet nyitáskor a szénsavpalackból széndioxid áramlik a portartályba és ez az oltópor a lövőkén keresztül a szabadba szórja. A készüléket a tartály palástján körbefutó zöld színű sávval jelölik meg.
- A szénsavhóval oltó tűzoltó készülék töltete cseppfolyós szénsav. A nyitószerkezetet biztosító szeleppel látják el, használatba vételkor a nyitókereket hirtelen kell megnyitni. A készüléket teljes egészében szürkére festik, és a közepét CO₂ jelzéssel látják el

10. A tűz bejelentése

- Telefonnal (105)
- Tűzjelző berendezéssel, amely automatikusan jelzi a tüzet a tűzoltó hatóság felé



7. ábra. Automatikus tűzjelzés

Aki tüzet észlel vagy a tűz kialakulásának veszélyét látja, köteles haladéktalanul jelezni a tűzoltóságnak. A tűzjelzés díjtalan, más hívásokkal szemben elsőbbséget élvez. A vendéglátó üzletekben a fővonalú telefonok mellett jól látható helyre ki kell tenni a tűzoltóság, a mentők (104) és a rendőrség (107) hívószámait.

Összefoglalásként válasz a felvetett esetre

A tűzjelzés után azonnal el kell zárni a gáz főcsapját, le kell kapcsolni az elektromos berendezések főkapcsolóját, tájékozódni kell a tűz terjedéséről. Amennyiben ez lehetséges meg kell kezdeni az oltást, ha pedig már nem eloltható a tűz a rendelkezésre álló eszközökkel, el kell hagyni az épületet a tűzriadó tervben meghatározott útvonalon és erre a többi embert is fel kell szólítani. Ha a tűzriadó tervben a szakács a kijelölt személy a tűzoltóság értesítésre, akkor az értesítést az áramtalanítás és a gázcsap elzárása után azonnal meg kell tenni.

TANULÁSIRÁNYÍTÓ

1. Kérje el gyakorlati munkahelyén az üzleti tűzvédelmi szabályzatot és tanulmányozza át.
2. Kérje el iskolájában a tűzvédelmi szabályzatot és tanulmányozza át!
3. Írja ide a tűzvédelmi szabályzatok alapján, hogy Önöknél mi a tűzjelzés módja?

Munkahely _____

Iskola: _____

4. Írja le a tűzvédelmi szabályzatok alapján, hogy Önöknél mi a tűzoltóság, valamint a létesítményben tartózkodók riasztási rendje, a létesítmény elhagyásának módja?

Munkahely: _____

Iskola: _____

5. Írja le a tűzvédelmi szabályzatok alapján, hogy Önöknél mik tűz esetén a munkavállalók szükséges tennivalói (tűzvédelmi berendezés kezelése, tűzoltás és mentés, rendfenntartás, technológiai folyamat leállítása, áramtalanítás)?

Munkahely: _____

Iskola: _____

6. Írja ide a tűzvédelmi szabályzatok alapján a főbb veszélyforrások megnevezését (utalással a védekezési szabályokra)?

Munkahely: _____

Iskola: _____

7. Járja végig gyakorlati munkahelyét és az iskolát a tűzvédelmi szabályzatok létesítmény helyszínrajzát követve és azonosítsa a tűzvédelmi szempontból fontos berendezéseket, központi elzárókat (kapcsolókat) és a vízszerezési helyeket!

Írja ide, hogy miket és hol talált meg!

Munkahely: _____

Iskola: _____

8. Írjon rövid összefoglalót a tűzvédelmi szabályzat segítségével arról, hogy Önnek milyen kötelezettségei vannak a tűzvédelemmel kapcsolatban a munkahelyén!

9. Tanulmányozza az alábbi oktatási tematikát és döntse el, hogy mindent tartalmaz-e, amit egy új dolgozónak a munkába belépésekor tudnia kell! Vitassák meg a kérdést a tanulócsoporthoz!

Az oktatáson elhangzottak rövid összefoglalása, tartalma:

- a tűzvédelem jogszabályi hátterének áttekintése
- tűzvédelemmel kapcsolatos fogalmak
- munkaadói, munkavállalói jogok és kötelezettségek
- a helyi tűzvédelmi szabályzat tartalma
- a tűzriadó terv tartalma
- tűzvédelmi jelzések
- tűzvédelmi berendezések
- főbb veszélyforrások
- tűzvédelmi feladatokat ellátó személyek az egységen belül
- munkavállalóknak a tűzjelzéssel, tűzoltással, műszaki mentéssel kapcsolatos feladatai
- A munkavállalóknak az emberek mentésével kapcsolatos feladatai
- A bejelentési kötelezettség

10. Olvassa el az alábbi újságcikkeket és keressen bennük közös pontot!

1.

"Megdöböntő látvány fogadta az éhes vendégeket és a pecásokat a Jobb Mint Otthon Kisvendéglőnél – az étterem vasárnapra virradóra leégett.

– Elektromos zárlat okozta a bajt, az egyik számítógép meghibásodott – fogadott bennünket a hírrel Oláh Dezső, a Lencsés-tó melletti halászcsárda bérlője, akit hajnalban értesítettek a tűzoltók. – A lángokat az éjjeliőr vette észre. Először poroltóval kezdte el oltani, majd kihívta a tűzoltókat, akik a szomszédból két perc alatt ide értek – mondta el Oláh Dezső."¹

2.

"Ismeretlen okból tűz ütött ki szombatra virradóra Dunakeszin a Boszorkánykonyha nevű étterem konyhájában.

A tűzoltók viszonylag nagy erővel vonultak ki a 0 óra 38 perckor beérkezett riasztás alapján, de a helyszínen azt tapasztalták, hogy a lángok nem terjedtek szét, így egy vízsugárral eloltották a tüzet, és 1 óra után néhány perccel teljes egészében be is fejezték az oltást."²

3.

"Február 22-én éjszaka, negyven perccel egy óra után érkezett riasztás a tűzoltósághoz. A jelzés szerint a Kishegyi út, Építők útja sarkán álló Ciao Pizzéria égett.

Két paksi egység, valamint az erőmű tűzoltóság és Szekszárd egy-egy egysége vonult a tűz színhelyére. Öt vízsugár, húsz tűzoltó próbálta eloltani a mindenütt lángoló vendéglátó helyet. Amikorra sikerült elfojtani a tüzet, addigra a teljes belső kiégett, sőt a tetőszerkezet is, aminek egy része be is szakadt. A szomszédos cipőboltot sikerült megmenteni, bár a lángos oda is átterjedtek és ott is károk keletkeztek.

A tüzeset okáról, a károk nagyságáról egyelőre nincs információ, a vizsgálat folyik. Az biztos, hogy a kár jelentős. Ekkora kár esetén alapvető, hogy a szándékosság lehetőségét is megvizsgálják."³

¹ http://www.delmagyar.hu/szeged_hirek/egy_tuzolto_megserult_a_leegett_jobb_mint_otthonban/2111637/ 2010-09-24 10:20

² <http://www.origo.hu/itthon/20070106tuzutott.html> 2010-09-24 10:22

³ http://www.paks.hu/hirek/hir_kozelet.php?mid=14b828384e74f9 2010-09-24 10:24

ÖNELLENŐRZŐ FELADATOK

1. feladat

Tanulmányozza az alábbi dokumentumot és állapítsa meg, hogy mi lehet ez a dokumentum?



WELL DONE ST. MORITZ KFT. • 2900 KOMÁROM, MÁRTYROK ÚT 92.
TEL.: (34) 340-312 • FAX: (34) 540-129 • E-mail: welldone@t-online.hu

2/4

Antartic fürdőszoba tisztító

Verzió: 4.0

Készült: 2009. 02. 02.

Utolsó nyomtatás: 2009. 02. 02.

Szembe kerülése esetén: Legalább 10 percig tartó szemöblítést kell végezni folyóvízzel a szemhéjszélek széthúzása és a szemgolyó állandó mozgatása közben. A sérültet szakorvoshoz kell vinni.

Lenyelés esetén: Ha a sérült eszméleténél van, akkor száját vízzel óvatosan ki kell öblíteni. Habképződés esetén itatni nem célszerű, ügyelni kell, hogy a tüdőbe ne juthasson hab! Ne hánytassunk! Azonnal hívjunk orvost. A címkét mutassuk meg az orvosnak.

5. Tűzvédelmi intézkedések

Megfelelő oltóanyag: környezetben égő anyagok alapján kell megállapítani; szokásos oltóanyagok.

Veszélyes égéstermék: Foszfor-tartalmú vegyületek, szén-oxidok.

A tűz esetén használatos védőeszközök: Megfelelő védőruha és a környezet levegőjétől független légzőkészülék. A védőfelszereléssel nem rendelkező személyeket távolítsuk el.

Egyéb információk: A készítmény maga nem tűzveszélyes, vizes oldat.

6. Intézkedések véletlenszerű kibocsátás esetén

Személyekre vonatkozó óvintézkedések: A mentesítés során egyéni védőfelszerelés szükséges: védőruha, védőkesztyű, védőszemüveg. Kerülni kell a termék szembejutását és bőrrel való érintkezését. Védőfelszereléssel nem rendelkező személyeket el kell távolítani!

Kiömlés esetén: Nagy mennyiségű tömény terméket folyadékfelszívó anyaggal (pl. homok, fűrészpor) kell befedni, felitatni és zárt tartályban elszállítani, és a helyi előírásoknak megfelelően megsemmisíteni. A maradékot bő vizes felmosással lehet feltakarítani, sok vízzel kell öblíteni. Ügyeljünk a csúszásveszélyre! **Ne engedje keveredni lúgos, illetve aktív klórtartalmú anyagokkal.** Kis mennyiségű tömény vagy higított terméket sok vízzel le kell öblíteni.

Környezetvédelmi óvintézkedések: Kiömlött anyagot a csatornába, élő vizekbe engedni tilos!

7. Kezelés és tárolás

Kezelés: Kerüljük a közvetlen érintkezést, bőrre, szembejutást, véletlen lenyelést. Ne keverjük más tisztítószerrel, lúgos, vagy aktív klórtartalmú (pl. hipó-oldatok) szerekkel!

Tárolás: Szorosan lezárt eredeti edényben, állítva tartandó. Hűvös, jól szellőztetett, fagymentes helyen, lúgoktól, aktív klórtartalmú tisztítószerektől elkülönítve, élelmiszerektől távol, gyermekek elől elzárva tárolandó. Hőforrástól tartsuk távol!

8. Az expozíció korlátozása és ellenőrzése/személyi védőfelszerelések

Körültekintően végzett munkával meg kell előzni a készítmény bőrre-, szembejutását, véletlen lenyelését! Nyálkahártyára, bőrre, nyílt sebre ne kerüljön!

Műszaki intézkedések:

- A vegyi anyagoknál szokásos védőintézkedéseket be kell tartani.
- Szemmosópohár, hideg-meleg folyóvízes tisztálkodás biztosítása.

Higiéniai intézkedések:

- Munka közben étkezni, inni és dohányozni nem szabad!
- A munka befejezése után alapos kézmosás szükséges.

Személyi védőfelszerelések:

- Légzésvédelem: nem szükséges
- Szemvédelem: védőszemüveg használata ajánlott. Nagy mennyiségek áttöltésénél, lefejtésénél, ipari műveletek során, mentesítésnél védőszemüveg szükséges.
- Kézvédelem: védőkesztyű javasolt

Foglalkozási expozíciós határérték (munkahelyi levegőben megengedett határérték):

Foszforsav: ÁK: 1 mg/m³, CK: 2 mg/m³ – 25/2000. (IX.30.) EüM-SzMM

ÁK: A munkahely levegőjében egy műszakra megengedett átlagkoncentráció.

CK: Megengedett csúcskoncentráció, rövid ideig megengedhető legnagyobb levegőszennyezettség egy műszakon belül.

9. Fizikai és kémiai tulajdonságok

Halmazállapot:	folyadék, áttetsző, üledékmentes
Szín:	világoskék
Szag:	mandula
Sűrűség:	1,07±0,08 g/cm ³ , 25°C-on
pH:	2,2 ± 0,05 (1%-os desztillált vizes oldat 25°C-on)
Oldhatóság vízben:	korlátlan
Lobbanáspont:	> 100°C

8. ábra. Mi ez?

2. feladat

Nézze meg az alábbi képeket és állapítsa meg miért ezt a helyet jelölték ki a dohányzásra?



9. ábra. Tűzjelző készülék



10. ábra. Tűzjelző sziréna

<hr/> <hr/> <hr/> <hr/>

3. feladat

Olvassa el a biztonsági ellenőrző listát és töltsse ki, tehát ellenőrizze le saját munkahelyét a lista alapján!

Dátum: _____

5. sz. ellenőrző lista A személyzet képzése Biztonsági rendelkezések

Szálloda: _____



Magyarázat

Információ	
5.01	Az előcsarnokban jól látható helyen egzakot utasításokat kell elhelyezni a tűz esetén elvárt teendőkről a személyzet és a vendégek számára. A következő pontokat kell tárgyalni: 1. A megkövetelt magatartás a tűz észlelésekor 2. A kézi jelzésadók működtetése, a jelzésadók helyei, ha vannak 3. A tűzoltók riasztásának módja 4. Ismeretek a menekülési és mentési útvonalakról, gyülekezőhelyekről és a tömeg tájékoztatásáról 5. A keletkező tűz oltásához rendelkezésre álló berendezések elhelyezkedése és használata 6. A tűz megelőzésének általános szabályai 7. Az épület kiürítésének menete
5.02	A mentőegységek tájékoztatása céljából tűzriadó tervet kell készíteni a következő tartalommal: <ul style="list-style-type: none"> • a lépcsőházak és a menekülési és mentési útvonalak elhelyezkedése • rendelkezésre álló tűzoltó eszközök, felszerelések, berendezések • a gázellátás és az elektromosság vészkapcsolója • ha van, a légkondicionáló vészkapcsolója • a tűzjelző készülék kezelőpanelje, ha van • különösen veszélyes berendezések és területek, ha vannak
5.03	Szállodákban, amelyek a földszint feletti két szintnél többel rendelkeznek: a szint egyszerűsített tervrajza, amelyet a szint megközelítési helyének közelében kell elhelyezni.
5.04	Jól látható helyen elhelyezett pontos utasítások a tűz esetén fogantatandó intézkedésekről. Az adott ország nyelve mellett ezeket az utasításokat járulékosan azokon a nyelveken is meg kell fogalmazni, amelyeket az elszállásolt vendégek jellemzően beszélnek. Az utasításoknak különösen arra kell utalniuk, hogy tűz esetén a felvonók használata tilos, kivéve ha biztonsági felvonóról van szó.
5.05	A szint egyszerűsített rajza, amely szemléletesen ábrázolja a helyiség menekülési- és mentési útvonalakhoz, lépcsőházakhoz és/vagy vészkijáratokhoz viszonyított fekvését.
5.06	Írásos útmutató a rendelkezésre álló tűzoltó készülékek helyes használatáról.
5.07	Írásos útmutató a tűzjelzőberendezések kezeléséről.
5.08	A tűz esetén szükségessé váló, az épületben tartózkodó valamennyi személy esetleges evakuálása során fogantatandó intézkedések írásos rögzítése.
5.09	Kimutatás arról, hogy a személyzet oktatásban részesült a tűz esetén végzendő külön feladatairól.



Lehetséges helyettesítő intézkedések

	Helyettesítő intézkedés
	Nem megengedett.

11. ábra. Biztonsági ellenőrzési lista

4. feladat

Nézze meg alaposan a képet és írja le, hogy milyen hibát talál rajta tűzbiztonsági szempontból? Hogyan orvosolná a hibát?



12. ábra. Mosoda

Four horizontal lines for writing, enclosed in a yellow border.

5. feladat

Nézze meg alaposan a képet és fedezze fel a hibát!



13. ábra. Kijárat

6. feladat

Sorolja fel a képen látható csomagoló anyagokat, göngyölegeket!



14. ábra. Keressük a csomagolóanyagokat!

7. feladat

Nézze meg az alábbi képet és az 1. feladat adatlapját. Írja le, a kép és az adatlap közötti összefüggést. A kép nem csak tűzbiztonsági szempontból fontos. Melyik az a két másik fontos terület, ahol előírás a maró, mérgező, anyagok megjelölése!



15. ábra. Keressük egy másik területet!

<hr/> <hr/>

MEGOLDÁSOK

1. feladat

A tisztítószerhez a gyártók mellékelnek egy biztonsági adatlapot, amelyen a munkavédelemmel, környezetvédelemmel és tűzvédelemmel kapcsolatos tudnivalók is szerepelnek.

2. feladat

Itt van a mechanikus tűzjelző készülék.

3. feladat

Ebben a feladatban egyéni megoldások születhetnek, munkahelytől függően.

4. feladat

A bekapcsolt mosógépeken tilos bármilyen ruhát tárolni.

5. feladat

Sajnos ez az ajtó befelé nyílik, amikor ez a menekülési útvonal és kifelé kellene nyílnia.

6. feladat

Fa raklap, műanyag vödör, fehér befőttes üveg, műanyag zacskók, csomagolópapír;

7. feladat

Természetvédelem

Munkavédelem

IRODALOMJEGYZÉK

FELHASZNÁLT IRODALOM

1949. évi XX. törvény

1993. évi XCIII. Törvény

http://www.delmagyar.hu/szeged_hirek/egy_tuzolto_megserult_a_leegett_jobb_mint_otthon_ban/2111637/

<http://www.origo.hu/itthon/20070106tuzutott.html>

http://www.paks.hu/hirek/hir_kozelet.php?mid=14b828384e74f9

AJÁNLOTT IRODALOM

KIT Kiadó Kockázatértékelés, környezet-,tűz- és munkavédelmi előírások, elsősegélynyújtási ismeretek

Dr. Dunszt Károly–Oriskó Ferenc–Ónodi Ferenc–Török István: Vendéglátó technológia, Képzőművészeti Kiadó, Budapest, 2004.

A(z) 1428-06 modul 008-as szakmai tankönyvi tartalomeleme felhasználható az alábbi szakképesítésekhez:

A szakképesítés OKJ azonosító száma:	A szakképesítés megnevezése
52 811 01 0000 00 00	Élelmezésvezető
33 811 03 1000 00 00	Szakács
33 811 03 0100 31 01	Gyorséttermi- és ételleadó
52 811 02 0000 00 00	Vendéglős

A szakmai tankönyvi tartalomelem feldolgozásához ajánlott óraszám:
19 óra

A kiadvány az Új Magyarország Fejlesztési Terv
TÁMOP 2.2.1 08/1–2008–0002 „A képzés minőségének és tartalmának
fejlesztése” keretében készült.

A projekt az Európai Unió támogatásával, az Európai Szociális Alap
társfinanszírozásával valósul meg.

Kiadja a Nemzeti Szakképzési és Felnőttképzési Intézet
1085 Budapest, Baross u. 52.
Telefon: (1) 210–1065, Fax: (1) 210–1063

Felelős kiadó:
Nagy László főigazgató