



Martonosiné Csertő Brigitta

## Milyen előírások vannak a jövedéki termékekkel kapcsolatban?



A követelménymodul megnevezése:  
**Élelmiszerek és vegyiárak forgalmazása**

A követelménymodul száma: 0007-06 A tartalomlelem azonosító száma és célcsoportja: SzT-016-30



## MILYEN ELŐÍRÁSOK VANNAK A JÖVEDÉKI TERMÉKEKKEL KAPCSOLATBAN?

### ESETFELVETÉS–MUNKAHELYZET

A kamara és a VPOP és a KISOSZ egyeztetést folytatott a jövedéki törvény hatályos rendelkezéseinek közös értelmezésében.

**"Jövedéki termék eredetének, származásának igazolása:** A nem jövedéki engedélyes kereskedő köteles a beszerzett, az értékesített és készleten lévő jövedéki termék eredetét, származását hitelt érdemlően igazolni. A kereskedelmi törvény szerint a kereskedőnek az árusítás helyén rendelkeznie kell az árusított termék eredetét hitelt érdemlően igazoló bizonylattal (számla, szállítólevél, termékkísérő okmány, stb.) Amennyiben a kereskedő a bizonylatokat az adóhatósághoz bejelentett helyen – de nem az üzletben – őrzi, köteles az eredeti bizonylatok másolatát az üzletben tartani. Az ellenőrző hatóság felhívására köteles az eredeti bizonylatokat 3 munkanapon belül bemutatni. Amennyiben az ellenőrzés időpontjában az áru eredetét tanúsító bizonylattal vagy annak másolatával nem rendelkezik, mulasztási bírsággal sújtható."<sup>1</sup>

Gyűjtse össze, hogy mi mindent kell tennie a kiskereskedőnek annak érdekében, hogy a VPOP ne sújtsa mulasztási bírsággal egy ellenőrzés alkalmával?

---

---

---

---

---

---

---

---

<sup>1</sup> kamara.dravanet.hu/csmkik/download.php?id=1449, 2010.09.23.

## SZAKMAI INFORMÁCIÓTARTALOM

A jövedéki termékekre vonatkozó szabályok vonatkoznak az előállítóra, raktározóra, szállítóra, importőrre, exportőrre, belföldi forgalmazóra egyaránt. A jövedéki termékek leírása kizárólag belföldi kiskereskedelmi szempontból kerül leírásra a lenti anyagban.

### 1. A jövedéki termékek köre és szabályozása

A jövedéki termékek után jövedéki adót kell fizetni. Csak olyan termék értékesíthető, amely után a jövedéki adót megfizették. Az adót az előállító vagy az importáló fizeti meg.

A jövedéki termékek:

- az ásványolaj,
- az alkoholtermék,
- a sör,
- a bor,
- a pezsgő,
- a köztes alkoholtermék,
- a dohánygyártmány.

A jövedéki termékek köre a vámtarifaszám szerint van meghatározva, hiszen a vámtarifa-besorolás kötelező esetükben.

A jövedéki termék adókötelessé válik a belföldi előállítása vagy importálása következtében. A jövedéki terméket az adóhatóságnak be kell jelentenie az előállítónak vagy importálónak és bevallási, nyilvántartási bizonylat kiállítási és megőrzési, valamint adatszolgáltatási kötelezettsége keletkezik.

*A bolti kiskereskedelmi forgalomban is kapható jövedéki termékek meghatározása a törvény szerint:*

*Alkoholterméknek minősül:*

*a 2204, a 2205, a 2206 vámtarifaszámú, 22 térfogatszázaléknál nagyobb alkoholtartalmú,*

*a 2207 és a 2208 vámtarifaszámú, 1,2 térfogatszázaléknál nagyobb alkoholtartalmú,*

*a 2207 és 2208 vámtarifaszámú terméket oldott vagy oldatlan állapotban tartalmazó, 1,2 térfogatszázalékot meghaladó alkoholtartalmú terméket kell érteni.*

*Sörnek minősül:*

*A 2203 vámtarifaszámú termékek, továbbá a 2206 vámtarifaszám alatti termékekből a sör és az alkoholmentes italok elegendőt kell érteni, amennyiben tényleges alkoholtartalma meghaladja a 0,5 térfogatszázalékot.*

Bornak minősül:

A 2204, 2205 vámtarifaszám alá tartozó terméket – a pezsgő kivételével –, amennyiben

tényleges alkoholtartalma 1,2 térfogatszázaléknál több, de legfeljebb 15 térfogatszázalék és kizárólag erjedéssel keletkezett,

tényleges alkoholtartalma 15 térfogatszázaléknál több, de legfeljebb 18 térfogatszázalék, kizárólag erjedéssel keletkezett és adalékanyagot nem tartalmaz;

A 2204, 2205 vámtarifaszám alá tartozó terméket – a pezsgő kivételével –, amennyiben  
tényleges alkoholtartalma 1,2 térfogatszázaléknál több, de legfeljebb 10 térfogatszázalék és nem kizárólag erjedéssel keletkezett;

A 2206 vámtarifaszám alá tartozó terméket – a sör kivételével –, amennyiben

tényleges alkoholtartalma 1,2 térfogatszázaléknál több, de legfeljebb 10 térfogatszázalék,

tényleges alkoholtartalma 10 térfogatszázaléknál több, de legfeljebb 15 térfogatszázalék és kizárólag erjedéssel keletkezett

Pezsgőnek minősül:

A pezsgő alatt a dróttal, szalaggal vagy más módon rögzített, gomba formájú dugóval lezárt vagy másképpen kiszerezelt, 20 °C-on oldott állapotban jelen lévő, szén-dioxid által előidézett 3 bar vagy annál nagyobb túlnyomású olyan italt kell érteni, amely

tényleges alkoholtartalma 1,2 térfogatszázaléknál több, de legfeljebb 15 térfogatszázalék és kizárólag erjedéssel keletkezett

tényleges alkoholtartalma 13 térfogatszázaléknál több, de legfeljebb 15 térfogatszázalék és kizárólag erjedéssel keletkezett

Köztes alkoholterméknek minősül:

a) a habzó köztes alkoholtermék, és

b) a nem habzó köztes alkoholtermék.

Habzó köztes alkoholtermék alatt a nem dróttal vagy szalaggal rögzített, nem gomba formájú dugóval lezárt, 20 °C-on oldott állapotban jelen lévő, szén-dioxid által előidézett 3 bar vagy annál nagyobb túlnyomású olyan italt kell érteni, amely – a sör, a bor és a pezsgő kivételével – a 2204, 2205 és 2206 vámtarifaszám alá tartozik, amennyiben  
tényleges alkoholtartalma 1,2 térfogatszázaléknál több, de legfeljebb 22 térfogatszázalék.

Nem habzó köztes alkoholtermék alatt – a sör, a bor, a pezsgő és a habzó köztes alkoholtermék kivételével – a 2204, 2205 és 2206 vámtarifaszám alá tartozó terméket kell érteni, amennyiben  
tényleges alkoholtartalma 1,2 térfogatszázaléknál több, de legfeljebb 22 térfogatszázalék.

Dohánygyártmánynak minősül:

*Dohányrúd, amely meglévő állapotában dohányzásra (cigaretta, szivar, szivarka, finomra vágott fogyasztási dohány)*

*Kész dohányvágat alatt olyan dohánygyártmányt kell érteni, amely pipadohány esetében pipában történő elszívásra, cigaretta dohány esetében kézi töltésű cigaretta elkészítésére szolgál.*

## 2. A zárjegyre és adójegyre vonatkozó előírások

A zárjegy és az adójegy tanúsítja, hogy a termék a jogszabályoknak megfelelően került forgalomba. Minőségi garanciát is jelent, kizárja a hamisítást.

A dohánygyártmányokat adójeggyel, az alkohol termék és pálinkát zárjeggyel ellátva lehet forgalmazni. A termelő vagy importőr kötelessége a terméket zárjeggyel, illetve adójeggyel ellátni. Az értékesítőnek kötelessége az áruátvétel során ellenőrizni a zárjegy és adójegy meglétét és épségét.

A kereskedelemben csak bontatlan fogyasztói csomagolású, zárjeggyel, adójeggyel ellátott termék értékesíthető. A gyűjtőcsomagolás felbontásakor talált zárjegy vagy adójegy nélküli terméket a szállítónak vissza kell küldeni. Azokat a termékeket, amelyeknek a zárjegye vagy adójegye az értékesítés során sérül meg, ki kell vonni a forgalomból.

### Zárjegy

A zárjegyet a magyar állam állítatja elő és a vámhatóság bocsátja a felhasználó rendelkezésére.

Az alkoholtermék zárjegy leírása: A zárjegy fekvő téglalap alakú, színe kékeszöld összhatású, kék és zöld biztonsági nyomattal, benne ugyanezen színek használatával Merkúr embléma. A zárjegyen a „Szeszes ital zárjegy” és az „Adózott termék” felirat sötétkék, a sorszám, valamint a vonalkód fekete színű. A zárjegyen szabad szemmel nem látható, UV-fényre reagáló Merkúr embléma és hullámvonalakat tartalmazó biztonsági alnyomat is található. A zárjegy jobb oldali szélén 5 mm szélességben kizárólag erre a célra gyártott, egyedi arculattal és védelmi elemekkel ellátott hologramcsík van elhelyezve.

A pálinka zárjegy leírása: A zárjegy fekvő téglalap alakú, színe vöröses–narancs összhatású, rózsaszín és narancs biztonsági nyomattal, benne Merkúr embléma. A zárjegyen a „Pálinka zárjegy”, az „Adózott termék” felirat és a Merkúr embléma sötétbarna, a sorszám, valamint a vonalkód fekete színű. A zárjegyen szabad szemmel nem látható, UV-fényre reagáló Merkúr embléma és hullámvonalakat tartalmazó biztonsági alnyomat is található. A zárjegy jobb oldali szélén 5 mm szélességben kizárólag erre a célra gyártott, egyedi arculattal és védelmi elemekkel ellátott hologramcsík van elhelyezve.



1. ábra. A pálinka és a szeszesital zárjegye

A zárjegy a terméknek azon a legkisebb csomagolási (kiszerezési) egységén legyen felragasztva, amelyben a termék a fogyasztóhoz kerül. A zárjegyen feltüntetett szövegnek és sorszámának olvashatónak, a vonalkódnak teljes terjedelmében láthatónak kell lennie.

A zárjegyfelhasználó a zárjegyet olyan ragasztóanyaggal köteles felragasztani, amely a zárjegy sérülés nélküli eltávolítását kizárja.

### **Adójegy**

A dohánygyártmányt forgalomba hozni kizárólag olyan adójeggyel ellátva lehet, amin a kiskereskedelmi eladási ár feltüntetésre került. Az adójegyet a dohánygyártmány egyedi fogyasztói csomagolására úgy kell felhelyezni, hogy az adójegyen feltüntetett szöveg, kiskereskedelmi eladási ár, a sorszám, az adómérték kód, továbbá a cigaretta adójegy esetén a darabszám, illetve a finomra vágott fogyasztásidohány-adójegy és az egyéb fogyasztásidohány-adójegy esetén a grammban feltüntetett mennyiség olvasható legyen.

Az adójegy-felhasználó az adójegyet oly módon köteles a dohánygyártmányra felragasztani, amely az adójegy sérülés nélküli eltávolítását kizárja.

Az adójegy leírása, amely az összes típusnál azonos:

Az adójegy fekvő téglalap alakú. Az adójegy jobb oldalán Merkur embléma látható. Az adójegy egy sorszámot, a kiskereskedelmi eladási árát, az adómérték kódját. Az adójegy bal oldali szélén kizárólag erre a célra gyártott, egyedi arculattal és védelmi elemekkel ellátott hologramfólia van elhelyezve

Az adójegy eltérései a különféle dohánygyártmány esetében:

*Cigaretta-adójegy leírása:* Az adójegy a cigaretta darabszámát, valamint a „Cigaretta-adójegy” szöveget tartalmazza.

*Egyéb fogyasztásidohány-adójegy leírása:* Az adójegy a fogyasztási dohány grammban feltüntetett mennyiségét, valamint az „Egyéb fogyasztásidohány-adójegy” szöveget tartalmazza.

*Szivaradójegy (a nem darabonként csomagolt szivarra) leírása:* Az adójegy a szivar, valamint a „Szivaradójegy” szöveget tartalmazza.

*Szivarka adójegy leírása:* Az adójegy a szivarka, valamint a „Szivarka adójegy” szöveget tartalmazza.

*Finomra vágott fogyasztásidohány-adójegy leírása:* Az adójegy a grammban feltüntetett mennyiséget, valamint a „Finomra vágott fogyasztásidohány-adójegy” szöveget tartalmazza.

*Szivaradójegy (a darabonként csomagolt szivarra) leírása:* Az adójegy két téglalap alakú füllel ellátott, fekvő ellipszis alakú öntapadós, kizárólag erre a célra gyártott, egyedi arculattal és védelmi elemekkel ellátott hologramfólia. Az adójegyen a „Szivaradójegy” szöveg az ellipszis felső vonalán, az adómérték kódja az ellipszis alsó vonalán, míg az ellipszis közepén a sorszám és a kiskereskedelmi eladási ár található.

#### Az adójegy helye a csomagoláson

A „puha doboz” csomagolású cigaretta esetében a fóliacsomagolás alá, a doboz tetejének középvonalán átvezetve, a doboz mindkét hosszanti oldalára azonos hosszúságban átnyúlva kell felragasztani, úgy, hogy a csomagolás kinyitásakor az adójegy eltépődjön. A „kemény doboz” csomagolású cigaretta esetében a fóliacsomagolás alá, közvetlenül a dobozra, a hátlapon és az oldallapon, együttesen, a tető törésvonalát és az egyik oldallap nyitási vonalát is lefedve a törésvonal közepére helyezve kell felragasztani, úgy, hogy a csomagolás nyitásakor az adójegy eltépődjön. ) A *finomra vágott fogyasztási dohány* esetében az adójegyet a dohányt tartalmazó csomagra, dobozra úgy kell felragasztani, hogy az adójegy középvonala a nyitás helyére essen, és a fogyasztási dohányt az adójegy eltépődése nélkül a csomagból, dobozból ne lehessen kivenni. A *nem darabonként értékesített szivar* esetében az adójegyet a fadobozon az elhúzható tetőn és a doboz tetején, a fémdobozon a levehető vagy nyitható tetőn és a doboz oldalán, az egyéb csomagoláson a nyitásra kialakított helyen áthúzódva úgy kell felragasztani, hogy a szivart a csomagolásból az adójegy eltépődése nélkül ne lehessen kivenni. A *szivarok darabonkénti értékesítése* esetén az adójegyet a két fül összeragasztásával, szorosan záródó, eltépődés nélkül le nem húzható gyűrűként kell a szivarrúdra felhelyezni. A szivar celofán vagy egyéb burkolatba történő darabonkénti csomagolása és értékesítése esetén az adójegyet a burkolatra úgy kell felragasztani, hogy az adójegy a burkolat felbontásakor eltépődjön. Az adójegyet arra a dohánygyártmányra is a megjelölt módon kell felragasztani, amely nem önállóan, hanem más ajándéktárgyakkal kerül értékesítésre.

Az adójegynek olyan módon kell az egyedi fogyasztói csomagoláson felragasztva lennie, hogy sérülésmentes legyen, ne legyen eltávolítható és a csomagolás kinyitásakor eltépődjön.

A dohánytermék egyedi fogyasztói csomagolásán cigaretta esetében legalább 19 legfeljebb 50 dara cigarettát tartalmazó zsebcsomagot, szivar esetében egy darabot, vagy dobozt, szivarka esetében legalább 3 darabot tartalmazó dobozt, fogyasztási dohány esetében a tasakot vagy dobozt kell érteni.

Az adójegy tartalmazza a dohánygyártmány megnevezését (cigaretta, szivar, szivarka, fogyasztási dohány), a fogyasztói csomagolásban lévő mennyiséget (darab vagy kilogramm), a fogyasztói csomag kiskereskedelmi eladási árát, az adójegy sorszámát, valamint, hogy az adójegy által képviselt fizetési kötelezettség milyen időpontban lépett hatályba.

A dohánygyártmány a nem jövedéki engedélyes kereskedelmi tevékenység keretében csak az adójegyen feltüntetett áron értékesíthető, attól eltérni nem lehet.

### 3. A jövedéki termékek készletének nyomonkövethetőségének és nyilvántartásnak elvárásai

A jövedéki termékek beszállítási, és készlet-nyilvántartási dokumentációi alapján az áru nyomonkövethetőségét biztosítani kell.

Az áruátvétel során a szállító az áruval átadja szállítólevelet vagy számlát. Ezen bizonylatoknak tartalmaznia kell:

- a Jövedéki engedélyes kereskedő nevét, címét, jövedéki engedélyének számát, adószámát,
- Vevő nevét, címét, árufogadó engedélyszámát,
- Kiszállítás időpontját,
- A kiszállított termék megnevezését,
- A kiszállított termék mennyiségét, mennyiségi egységét,
- Az ásványolaj termékek kivételével a kiszerezési egységét [űrtartalom, illetve alkoholtartalom esetén alkoholtartalom (térfogatszázalék) szerint megadott űrtartalom, dohánygyártmányok esetén doboz, szál vagy csomag]:

A számla a fentiekén túlmenően tartalmazza:

- A fizetendő összeget,
- A számla kibocsátásának keltét,
- A vámtarifaszámot,
- Számla számát,

A jövedéki termékeknél a nyomonkövethetőség érdekében a fenti bizonylatoknak a fenti adattartalommal rendelkezésre kell állni az értékesítés helyén eredeti példányban vagy másolatban. A bizonylatok meglétén túl a kereskedőnek folyamatosan, napi szinten nyilván kell tartania a jövedéki termék mennyiségét fajtanként és a napi értékesítéseket telephelyenként.

A készletek leltárát minimum évente egyszer kötelező leltározni, de a jövedéki termékek esetében ezt célszerűbb gyakrabban megtenni. Az időszaki leltárok célja, hogy készletük nyilvántartása pontos legyen. Az ellenőrzések során mind a bizonylatokat a kötelező adattartalmakkal, mind a szállítónkénti, azon belül áru-fajtankénti nyilvántartást ellenőrizheti a hatóság.



#### 4. A jövedéki termékek zárjegyének ellenőrzése az áruátvételnél, valamint az értékesítés során

A kiskereskedelmi boltok üzlethelyiségében és tárolóhelyén (raktárában) csak bontatlan fogyasztói csomagolású, zárjeggyel ellátott alkoholdermék vagy adójeggyel ellátott dohánygyártmány tartható. A forgalmazás során a zárjegy és adójegy bármely módon történő eltakarása (kivéve a díszdoboz csomagolású alkoholdermék) felülragasztása, a zárjegyen felirat alkalmazása tilos. Az alkoholdermék palackba történő kiserelése esetén a zárjegynek a nyakon és a zárókupakon áthúzódva úgy kell rajta lennie, hogy a zárjegy a palack nyitásakor eltépődjön, valamint a vonalkód és a sorszám ne a zárókupakon húzódjon át, hanem azok a palack nyakán.

Amennyiben az alkoholdermék különleges formájú vagy zárási módú palackban, vagy nem palackban, hanem attól eltérő fogyasztói csomagolásban kerül forgalmazásra, a zárjegyet a Hivatal által előzetesen jóváhagyott módon kell a fogyasztói csomagolásra felhelyezni a szállítónak.

A zárjegyet és adójegyet arra a jövedéki termékre is előírt módon kell felhelyezni, amely nem önállóan, hanem más ajándéktárgyakkal együtt kerül értékesítésre.

A zárjegy és adójegy szabályszerű meglétét az áruforgalmi folyamat minden fázisában ellenőrizni kell. Az áruátvétel, a tárolás, az eladótéri polcra kihelyezés során és az értékesítés során egyaránt meg kell győződni arról, hogy megvan-e és nem sérült a zárjegy. Azon termékeket, amelyeknek hiányzik a zárjegye, vagy olyan mértékig elszakadt, hogy az előírásoknak már nem felel meg, ki kell vonni a forgalomból. Az adójegynek az értékesítés során további jelentős szerepe abban rejlik, hogy azon található meg az eladási ár és annak hiányában nem értékesíthető a termék.

#### 5. A sérült zárjegy vagy adójegy esetén szükséges intézkedés

A gyűjtőcsomagolás felbontásakor talált zárjegy nélküli vagy a hamis zárjeggyű alkoholdermék a forgalomból ki kell vonni, és egyidejűleg a vám- és pénzügyőri hivatalt értesíteni kell.

#### 6. A jövedéki termékek hatósági ellenőrzése

A **vámhatóság** és az **adóhatóság** a kiskereskedelmi egységben a jövedéki szabályok megtartását vizsgálhatja, és az árukészletet ellenőrizheti. Ennek keretében a vámhivatal ellenőrei jogosultak az üzletbe és raktárba belépni, az árukészletet, az üzleti könyveket és jövedéki nyilvántartások vezetését ellenőrizni, próbaeltárt végezhetnek a nyilvántartott és a tényleges készlet ellenőrzésére, vizsgálhatják a forgalmazott és készleten lévő jövedéki termékek származását, eredetét, ellenőrizhetik a kereskedő pénztárgép-alkalmazását. Ez az ellenőrzési jogosultság a vámhivatalt azokkal szemben is megilleti, akik a jövedéki terméket engedély nélkül forgalmazzák.

**Az ellenőrzés kiterjedhet** a nyugta és számlaadási kötelezettség teljesítésére. A dohánygyártmány eladási árának vizsgálatára, miszerint az adójegyen feltüntetett áron kerül-e értékesítésre. Ellenőrizheti, hogy van-e jövedéki termék forgalomban, amely után az adó nem lett megfizetve. Az üzemi és raktárhelyiséget belülről szemrevételezheti, vizsgálhatja, megállapíthatja a jövedéki termék készletét, leltár felvételét rendelheti el. Vizsgálhatja e termékek értékesítéséről vezetett nyilvántartásokat. Az ellenőrzés céljából a készleten lévő termékből ellenszolgáltatás nélkül mintát vehet. A vámhatóság az intézkedésről jegyzőkönyvet vesz fel. A jegyzőkönyvben rögzíti az intézkedés során megállapított tényeket, illetve a hatósági tanúk azonosításához szükséges adatokat

**Mulasztási bírsággal** sújtható az a forgalmazó, aki nyilvántartást nem vezet, nyilvántartás-vezetési kötelezettségét valótlan adattartalommal vagy hiányosan teljesíti, vagy abban az adatokat az előírásoktól eltérően vagy eltérő rendszerességgel rögzíti.

**Jövedéki bírsággal** lehet sújtani azt, aki azt a jövedéki terméket, amelynek adózott voltát vagy adófelfüggesztés mellett történő szállítását birtokosa, szállítója, értékesítője, felhasználója számlával, egyszerűsített számlával, termékkísérő okmánnyal, borkísérő okmánnyal, egyszerűsített kísérő okmánnyal, vámokmánnyal, illetve más, hitelt érdemlő módon nem tudja bizonyítani. A zárjeggyel, hivatalos zárral, illetve adójeggyel ellátandó, de zárjegy, hivatalos zár, illetve adójegy nélküli terméket forgalomba hozót.

## TANULÁSIRÁNYÍTÓ

### 1. feladat

A gyakorlati helyén nézzen meg minél többféle dohánygyártmányt és szemrevételezze az alábbi adójegy fajtákat:

- cigaretta adójegy;
- finomra vágott fogyasztásidohány-adójegy;
- egyéb fogyasztásidohány-adójegy;
- szivar adójegy a nem darabonként csomagolt szivarra;
- szivar adójegy a darabonként csomagolt szivarra;
- szivarka adójegy.

A gyakorlati órán csoportos foglalkozás keretében beszéljék meg, ki mit tapasztalt a munkahelyi gyakorlata során! Milyen információkat találtak az adójegyeken?

## MILYEN ELŐÍRÁSOK VANNAK A JÖVEDÉKI TERMÉKEKKEL KAPCSOLATBAN?

---

---

---

---

---

---

### 2. feladat

A gyakorlati helyén nézze meg, hogy melyik termékeken van zárjegy, majd ezt követően jelölje be az alábbi ábrán a zárjegy köteles termékeket!



### 3. feladat

Tekintse meg a lenti ábrát! Sorolja fel, hogy milyen kötelező tartalommal kell rendelkeznie a rajta lévő adójegynek! Ha bizonytalan, tekintse meg a gyakorlati helyén az adójegy kötelező tartalmát!



4. feladat

Nézze meg a lenti ábrát! Állapítsa meg, hogy a zárjegy megfelelően van-e felragasztva rá! Indokolja döntését!



---

---

---

5. feladat

Nézze meg a munkahelyi gyakorlata során, hogy a jövedéki termékek nyilvántartását hogyan oldja meg a vállalkozás! Tapasztalatait jegyezze le!

---

---

---

---

---

**MEGOLDÁSI JAVASLATOK**

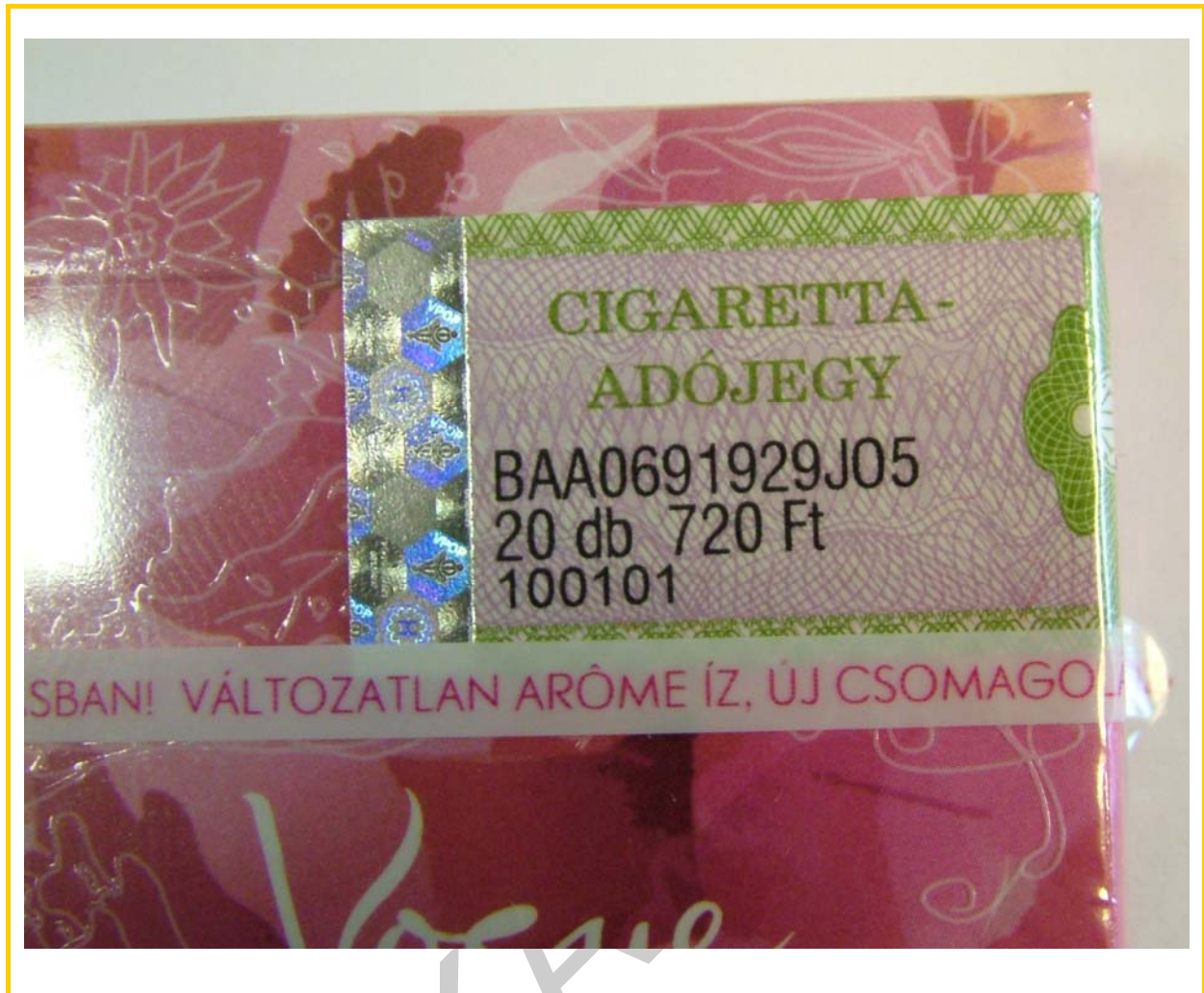
1. feladat

Az adójegy tartalmazza a dohánygyártmány megnevezését (cigaretta, szivar, szivarka, fogyasztási dohány), a fogyasztói csomagolásban lévő mennyiséget (darab vagy kilogramm), a fogyasztói csomag kiskereskedelmi eladási árát, az adójegy sorszámát, valamint, hogy az adójegy által képviselt fizetési kötelezettség milyen időpontban lépett hatályba.

2. feladat

Az alábbi ábrán látható, hogy melyik terméken van zárjegy.

*Csoportos foglalkozás keretében gyűjtsék össze, hogy melyik termékeken van zárjegy. A gyűjtést a termék egyedi megnevezésével tegyék meg.*



3. feladat

A lenti ábrán elolvashatja az adott termék adójegyének kötelező tartalmi elemét.

*A csoportos foglalkozáson beszéljék meg, hogy az egyes sorok mit jelentenek! A gyakorlati helyén érdeklődjék meg, hogy a vásárlónak való értékesítéskor a cigarettát milyen eladási áron adják el!*



#### 4. feladat

A zárjegy a terméknek azon a legkisebb csomagolási (kiszerezési) egységén legyen felragasztva, amelyben a termék a fogyasztóhoz kerül. Az alkoholtermék palackba történő kiszerezése esetén a zárjegynek a nyakon és a zárókupakon áthúzódva úgy kell rajta lennie, hogy a zárjegy a palack nyitásakor eltépődjön, valamint a vonalkód és a sorszám ne a zárókupakon húzódjon át, hanem azok a palack nyakán. A fentiek alapján megfelelően van felragasztva a zárjegy a képen látható termékre

*A munkahelyi gyakorlat során nézze meg, hogy díszdoboz, különleges üvegkialakítású termékeken hogyan helyezték el a zárjegyet! Beszéljék meg az órai csoportfoglalkozáson a tapasztalatokat!*

#### 5. feladat

*A jövedéki termékek nyilvántartásáról lejegyzett tapasztalatokat monda el az iskolai gyakorlat alkalmával. Beszéljék meg, hogy a vállalkozás megfelelően jár-e el ezen tevékenysége során! Ha hiányosságokat tapasztalnak, akkor elemzzék, hogyan lehet azt megoldani, hogy a nyilvántartás szabályszerű legyen!*



## ÖNELLENŐRZŐ FELADATOK

### 1. feladat

Kinek a felelőssége, hogy a zárjegyköteles terméket zárjeggyel lássa el? Húzza alá a jó választ/válaszokat!

- a) termelő
- b) kiskereskedelmi bolti forgalmazó
- c) importőr

### 2. feladat

Ki felel azért, hogy ép, olvasható zárjeggyű termék kerüljön értékesítésre a fogyasztó felé? Húzza alá a jó választ/válaszokat!

- a) termelő
- b) kiskereskedelmi bolti forgalmazó
- c) importőr

### 3. feladat

Hol kell elhelyezni az árun a zárjegyet? Húzza alá a jó választ/válaszokat!

- a) mindegy, csak rajta legyen
- b) a legkisebb csomagolási egységen
- c) a gyűjtőcsomagoláson

### 4. feladat

Mely termékeken kell zárjegynek lenni? Húzza alá a jó választ/válaszokat!

- tea
- kávé
- cukor
- szeszes italok
- fűszerek
- dohánytermékek
- fűszerpaprika-őrlemény

### 5. feladat

Mely termékeken kell adójegynek lenni? Húzza alá a jó választ/válaszokat!

- tea
- kávé
- cukor
- szeszes italok
- fűszerek
- dohánytermékek
- fűszerpaprika-őrlemény

#### 6. feladat

Dohányárura minden esetben kell-e adójegyet rakni? Húzza alá a jó választ/válaszokat!

- a) igen
- b) nem
- c) csak akkor, ha importból származik
- d) csak akkor, ha hazai készítésű

#### 7. feladat

Ki ellenőrizheti a jövedéki termékek szabályos forgalmazását és a nyomon-követhetőségét? Húzza alá a jó választ/válaszokat!

- a) APEH
- b) ÁNTSZ
- c) Vámhivatal

#### 8. feladat

A dohánygyártmányt milyen eladási áron értékesíthető a kereskedő? Húzza alá a jó választ/válaszokat!

- a) Bármilyen áron, amit megállapít
- b) Mindig azon az áron, ami a legutolsó szállítmányú dohánytermék adójegyén fel van tüntetve
- c) Azon az áron, ami az adójegyen rajta van. Így egyazon időszak alatt különböző áru is lehet a dohánytermék.

## MEGOLDÁSOK

### 1. feladat

Kinek a felelőssége, hogy a zárjegyköteles terméket zárjeggyel lássa el? Húzza alá a jó választ/válaszokat!

- a) termelőé
- b) **kiskereskedelmi bolti forgalmazóé**
- c) importőré

### 2. feladat

Ki felel azért, hogy ép, olvasható zárjeggyű termék kerüljön értékesítésre a fogyasztó felé? Húzza alá a jó választ/válaszokat!

- a) **termelőé**
- b) kiskereskedelmi bolti forgalmazóé
- c) **importőré**

### 3. feladat

Hol kell elhelyezni az árun a zárjegyet? Húzza alá a jó választ/válaszokat!

- a) **mindegy, csak rajta legyen**
- b) a legkisebb csomagolási egységen
- c) **a gyűjtőcsomagoláson**

### 4. feladat

Mely termékeken kell zárjegynek lenni? Húzza alá a jó választ/válaszokat!

- **tea**
- **kávé**
- **cukor**
- szeszes italok
- **fűszerek**
- **dohánytermékek**
- **fűszerpaprika-őrlemény**

### 5. feladat

Mely termékeken kell adójegynek lenni? Húzza alá a jó választ/válaszokat!

- tea
- kávé
- cukor
- szeszes italok
- fűszerek
- dohánytermékek
- fűszerpaprika-őrlemény

### 6. feladat

Dohányárura minden esetben kell-e adójegyet rakni? Húzza alá a jó választ/válaszokat!

- a) igen
- b) nem
- c) csak akkor, ha importból származik
- d) csak akkor, ha hazai készítésű

### 7. feladat

Ki ellenőrizheti a jövedéki termékek szabályos forgalmazását és a nyomon-követhetőségét? Húzza alá a jó választ/válaszokat!

- a) APEH
- b) ÁNTSZ
- c) Vámhivatal

### 8. feladat

A dohánygyártmányt milyen eladási áron értékesíthető a kereskedő? Húzza alá a jó választ/válaszokat!

- a) Bármilyen áron, amit megállapít
- b) Mindig azon az áron, ami a legutolsó szállítmányú dohánytermék adójegyén fel van tüntetve
- c) Azon az áron, ami az adójegyen rajta van. Így egyazon időszak alatt különböző áru is lehet a dohánytermék.

## IRODALOMJEGYZÉK

### FELHASZNÁLT IRODALOM

2003. évi CXXVII. Törvény a jövedéki adóról és a jövedéki termékek forgalmazásának különös szabályairól

8/2004. (III. 10.) PM rendelet a jövedéki adóról és a jövedéki termékek forgalmazásának különös szabályairól szóló 2003. évi CXXVII. törvény egyes rendelkezéseinek végrehajtásáról

43/2009. (XII. 29.) PM rendelet a zárjegy alkalmazásának, a zárjeggyel való elszámolásnak a részletes szabályairól

14/1998. (IV. 30.) PM rendelet az adójegy igénylésére, visszavételére, alkalmazására vonatkozó részletes szabályokról

### AJÁNLOTT IRODALOM

A(z) 0007-06 modul 016-os szakmai tankönyvi tartalomeleme felhasználható az alábbi szakképesítésekhez:

A szakképesítés OKJ azonosító száma:	A szakképesítés megnevezése
31 341 01 0010 31 02	Élelmiszer- és vegyiáru-eladó
52 341 05 0100 52 02	Élelmiszer- és vegyiáru-kereskedő
52 341 05 1000 00 00	Kereskedő

A szakmai tankönyvi tartalomelem feldolgozásához ajánlott óraszám:  
6 óra

MUNKANYAG

MUNKANYAG

A kiadvány az Új Magyarország Fejlesztési Terv  
TÁMOP 2.2.1 08/1-2008-0002 „A képzés minőségének és tartalmának  
fejlesztése” keretében készült.

A projekt az Európai Unió támogatásával, az Európai Szociális Alap  
társfinanszírozásával valósul meg.

Kiadja a Nemzeti Szakképzési és Felnőttképzési Intézet  
1085 Budapest, Baross u. 52.  
Telefon: (1) 210-1065, Fax: (1) 210-1063

Felelős kiadó:  
Nagy László főigazgató