



Bicsákné Furcsa Mária

A bútorok fajái. Konyhabútorok



A követelménymodul megnevezése:

Bútorok és lakástextíliák forgalmazása

A követelménymodul száma: 0006-06 A tartalomlelem azonosító száma és célcsoportja: SzT-004-30



A KORSZERŰ KONYHA ÉS A KONYHABÚTOROK

ESETFELVETÉS – MUNKAHELYZET

A lakberendezési áruház konyhabútorokat forgalmazó osztályán egy középkorú házaspár konyhájuk teljes felújításához kért tanácsot, áruajánlást. Arra figyeltek fel, hogy az eladó mögött álló kereskedőtanuló mindig jegyzetel, ha elhangzik egy-egy kérdés. Érdeklődésükre azt a választ kapták, hogy a diák így tanulja meg a vásárlói igények megismerésének módszerét.

A kereskedelmi egységekben dolgozó eladók nap, mint nap segítséget nyújtanak a vásárlóknak elképzeléseik, terveik megvalósításához. A vásárlási tanácsadás felelősségteljes munka. Nagy szakértelmet, jó emberismeret igényel. A bútorboltokba betérő vásárlók a bútorarú megvásárlása során nemcsak egy terméket vásárolnak meg, hanem vele együtt egy szolgáltatást is, hiszen árubemutatók során lakberendezési, életviteli tanácsokat is adnak a kereskedők.

Ön, mint bútorbolti eladó, milyen kérdéseket tenne fel a konyha felújítását tervező házaspárnak a vásárlói igények felmérése érdekében? Jegyezze le ezeket a kérdéseket!

SZAKMAI INFORMÁCIÓTARTALOM

A lakáson belül kialakítható főzőhelyiségek berendezésének tervezése és megvalósítása a rendelkezésre álló tértől, igényeinktől és anyagi lehetőségeinktől függ. Mindig végig kell gondolni, hogy melyek azok a munkafolyamatok, tevékenységek, amelyeket majd a kialakított helyiségben szeretnénk végezni, illetve melyik elképzelés megvalósítására van lehetőség.

1. A lakáson belül kialakítható főzőhelyiségek és ezek legfőbb ismérvei

1. A főzőszekrény:

Garzonlakásokban, munkahelyen, kollégiumban, motelszobában szokták kialakítani ezt a kisméretű konyhai munkahelyet. Ez biztosítja a mosogatás, az egyszerű egytálétel és a meleg ital elkészítésnek, a készétel melegítésének lehetőségét és kisebb mennyiségű edényáru, evőeszköz és élelmiszer tárolását. Előnyei: kis alapterületet foglalnak el és zárt állapotban bútorként olvadnak bele a lakás, az iroda környezetébe.



1. ábra. Főzőszekrény¹

2. Főzőfülke:

Az étkező helyiséggel és kamrával, kamraszekrényekkel rendelkező kisebb alapterületű lakásokban jó megoldás lehet az egyes étkezések során elfogyasztásra kerülő élelmiszerek előkészítésére, főzésére és az ezt követő mosogatásra. Korszerű háztartási gépek elhelyezésére is lehetőséget biztosít. Az edényszekrények polcain konyhai eszközök tárolására is lehetőség van.

3. A konyha:

A legnagyobb alapterületű főzőhelyiség. Általában sokféle igényt kell, hogy kielégítsen. Gyakran a főzésen kívül az étkezésnek, családi, baráti beszélgetéseknek, közös tevékenységeknek, a gyermeknevelésnek, a varrásnak stb. is ez a legfőbb helyszíne.

¹ Forrás: : <http://faipar.hu/hirek/butor-design/2785,az-idealis-konyha-tervezese-v-.html> (2010. október 22.)

Ezért minden tevékenységnek külön felületet kell kialakítani. Ez az oka annak, hogy egyes esetben étkező–konyhának, más esetben lakókonyhának is nevezzük ezt a helyiséget.

2. A konyhabútorok

Külső megjelenésükben és belső elrendezésükben folyamatosan megújuló termékcsoport, amelynek választékelemei alapvetően meghatározzák a konyha stílusát, a háztartási munkafolyamatok szervezését, a lakók életvitelét.

A konyhabútorok a háztartási munkában használt eszközök, anyagok tárolására szolgáló és e munkával kapcsolatos tevékenységek végrehajtásához szükséges berendezési tárgyak összessége.

A konyhabútorok mobilkivitelű, vagy beépített változatokban készülnek. Napjainkban a modulrendszerű termékek terjedtek el.



2. ábra. Gránit munkalapokkal készített konyhabútor²

A konyhabútorok áruválasztéka funkciójuktól függően:

1. A konyhaszekrények:

Hagyományos változatai háttérbe szorultak. Kedveltebbek a beépített konyhaszekrények, és a konyhai szekrény sorok. Ezek alsó- és felső szekrényeletei az igényeknek megfelelően rendezhetőek el.

A felső tároló szekrények: Többnyire 30–120 cm szélességű modul méretűek. A leggyakoribbak a 60 cm-es szekrényeletek. A mélységük általában 30–34 cm között változik. A felső szekrényeletek munkapulttól való távolsága legalább 60 cm.

² Forrás: <http://www.rexstudio.hu/munkalap.html> (2010. október 22.)

Ezek az elemek legtöbbször tömör ajtós kivitelűek, függőleges tengelyű nyitási móddal. A modernebb változatoknál a redőnyös, a tolóajtós, illetve a felfelé billenős nyitási módot is alkalmazzák. Esztétikusak az üvegezett ajtajú változatok is. Ezek oldják a felső szekrény sor monotóniáját. Hasonló szerepet töltenek be a beiktatott nyitott polcos elemek is. A felső szekrény sor alá, vagy belsejébe olyan világítási cikket helyezhetünk el, amelyek hangulatteremtőek, illetve a munkafelületek jó helyi megvilágítását biztosítják.

A konyhaszekrények alsó elemei: Ezek felső, vízszintes elhelyezkedésű felülete a munkalap, amely a munkafelület szerepét tölti be. Ennek vastagsága legtöbbször 4 cm. A konyhának ez a legnagyobb igénybevételnek kitett része. Ezért masszívnak, könnyen tisztíthatónak, vegyszer- és hőállóknak kell lennie. Különböző típusaikat használják: pl. dekor munkalapok, gránit-, márvány-, műgyanta alapú munkalapok, rozsdamentes acél és tömörfa. Higiéniai és esztétikai szempontból az a legmegfelelőbb, ha a munkalapok toldás nélküliek. Toldás esetén egyszerűbb esetben a sarokillesztő profilt alkalmazzák. Ez azonban nem igazán higiénikus. Az összehúzó vasalat segítségével úgy összeilleszthetőek lesznek a részek, hogy a toldás sokszor meg sem látszik. A munkalapok elülső élei általában lekerekítettek, az élék folytonosságát akril- vagy fa szegélyek biztosítják.



3. ábra. Alsó szekrényelemek³

Az ezredfordulón nagy változások történtek az alsó szekrényelemek kialakításánál. Elterjedtek a teljes kihúzású fiókok. Ezek a fiókok olyan elemekkel vannak felszerelve, amelyek biztosítják a lágy, és szinte teljesen hangtalan záródást. Ilyen csillapított záródással készítik az igényesebb termékek ajtóit. A fiókok tároló rendszerei biztosítják a különböző eszközök rendszerezett tárolását. A fiókok fenekén található csúszásgátló gumiszőnyeg, vagy jól tapadó felületet képező lakkozás gondoskodik arról, hogy a tárgyak – a nyitogatások ellenére is – a helyükön maradjanak.

2. Konyhai asztalok és ülőbútorok:

A legegyszerűbb változatuk a falra szerelt és leengedhető asztallap, amit csak az étkezések alkalmával helyezünk vízszintes helyzetbe.

³ Forrás: <http://www.konyhaweb.hu/konyha/berendezes/butor/praktikus/index.html> (2010. október 23.)

Ehhez a termékhez vagy egyszerű, támla nélküli ülőkét, vagy összecsukható és felakasztható széket célszerű használni. A falra szerelhető asztallap előnye, hogy kicsi a helyigénye. Ideális esetben nagyméretű és körbejárható asztalt helyezhetünk el a konyhában, illetve az étkező helyiségben. Mindig gondolnunk kell arra, hogy a bútorhoz, annak használatosságához megfelelő méretű hely is szükséges. Figyelembe kell venni, hogy a széket kényelmesen ki tudjuk húzni, ne ütődjön a falhoz, maradjon hely a közlekedéshez, ki lehessen nyitni a szekrényajtókat, a hűtőt, a sütőt. Ha a számunkra ideális méretű asztal nem teszi lehetővé a szabad mozgást, akkor bővíthetőt vagy kinyitható lapút kell választanunk. Egyes asztalok anyaguknál és kialakításuknál fogva csak étkezések során használhatóak, míg más termékek a konyhai előkészítő munkákhoz is jól megfelelnek, mert a felületük jó minőségű munkalapból készült. A jól megtervezett termékek a konyhai eszközök tárolására is alkalmasak lehetnek: a munkalap alatt fiókokat helyezhetnek el, illetve az asztal lábait tárolás céljára szolgáló lap kötheti össze. Az asztalokhoz kárpitozott, illetve kárpitozás nélküli ülőkéket, székeket, vagy padokat helyezhetünk el. Mindegyik ülőbútor háttámlával és háttámla nélkül is forgalomba kerül.

3. A főzőhelyiségek kiegészítő berendezései

A konyhában használatos műszaki cikkek beépíthető változatokban is forgalmazzák. Ilyen termék a tűzhely, a hűtőkészülék, a mosogató, a mosogatógép, a szag- és páraelszívó berendezés, a mikrohullámú főzőkészülék stb. Ezek a kiegészítő berendezések a konyhabútorokhoz hasonlóan modul méretben készülnek és ezért a konyhai szekrényekben esztétikusan, az elvégzendő munkafolyamatoknak megfelelően elhelyezhetőek. A tárolást, a jól szervezett munkavégzést segíthetik a zsúrkocsik, a különböző polcok, sínek, S-horgok stb.

4. A konyha berendezése

A berendezés kialakítása során sokféle szempontot tanácsos figyelembe venni:

- Konyhatervelés során gondot kell fordítani a munkaműveletek sorrendjére, a higiéniára, a színek szerepére, összhangjára és a megfelelő világításra is. A jó megvilágítás segít a konyhai munkák elvégzésében, és a helyiség hangulatát is meghatározza. A hagyományos világítótestek szerepét mára átvették a halogénizzók, a fénycsövek, illetve a LED világítótestek.
- A bútorok és a kiegészítő berendezések, illetve a különböző eszközök ergonómiai szempontból megfelelően legyenek kialakítva és elhelyezve. A munkavégzéshez szükséges utak rövidek legyenek.
- A gyakran használt tárgyakat a konyhaszekrény alsó részébe, nyitott polcokra, vagy a fali sínekre helyezzük el. A konyhaszekrény felső részében a ritkábban használt eszközöket kell elhelyezni.
- Biztonságos legyen! Így a konyha berendezése során arra is gondolni kell, hogy a háztartási balesetek nagy része itt következik be. Gyakran éri baleset a gyerekeket, mert pl. magára rántja a forró edényt, megégeti az ujját. Egy tűzhelyvédő elhelyezésével pl. ez megelőzhető.

- A berendezési tárgyak stílusa harmonizáljon egymással és a lakók ízlésével, egyéniségével.

A konyha stílusa:

A konyha berendezéséhez felhasznált bútorok, kiegészítő berendezések, világítási cikkek, lakástextíliák és egyéb kiegészítő lakberendezési cikkek sajátos hangulatot teremtenek a főzőhelyiségben. Ha jól választjuk ki a berendezni kívánt helyiségbe az egyes választékelemeket, megfelelő ízléssel társítjuk a különböző cikkeket, akkor egy meghatározott stílusúra rendezhetjük be a helyiséget. Ezek az áruk a konyha berendezése szempontjából a stíluselemek szerepét töltik be. A tárgyak közös stílussajátosságainak figyelembevételével az alábbi konyhastílusok a legelterjedtebbek:

A klasszikus, vagy rusztikus konyha: A bútorok keretes szerkezettel, márt fronttal rendelkeznek. Általában fából, vagy furnérozással készülnek, de lehetnek festettek is. Erre a stílusra nem jellemző a különböző színek kombinálása. Általában sötét vagy világos színekben készül. Jellemzője a natúr, vagy a pácolt fa. A hangulat kialakításában nagy szerepe van a díszítőelemeknek: fűszertartó, kisfiókok, fogantyúk (pl. rézből) stb.

Modern konyha: Jellemzőek a fényes frontfelületek, az üveg-, valamint a fémfelületek használata. Elterjedtek az úgynevezett lebegőpolcok, a rejtett díszvilágítások, valamint a fogantyú nélküli nyitómechanizmusok, az ergonómiai szempontból megfelelő elrendezés (pl. kézmagasságban elhelyezett mosogatógép), a számítógép vezérelte megoldások.

Egyéb konyhastílusok: A konyha berendezése során is kedvelt a minimál stílus, amelynél a formák letisztultak, kedvelt az aszimmetria, a világos és sötét színek kontrasztja. Nyugalmat, kiegyensúlyozottságot sugallnak a régi időket idéző country konyhák. A vásárlók egyéniségüktől függően egyéb stílusokat is kedvelnek.

A számítógépes programok szerepe a konyha tervezésében:

A vásárlói igények megvalósításában segíthetnek a számítógépes konyhatervező programok. Ezek segítségével választhatunk a különböző elrendezésű konyhaformák közül. A bútorok és a kiegészítő elemek elhelyezése után megtervezhetjük a helyiség teljes harmóniáját. Lehetőségünk van arra is, hogy megfelelő figyelmet fordítsunk a burkolatok kiválasztására. Egy-egy konyhastílushoz ezek helyes megválasztása is hozzátartozik. Másféle hatást érünk el, ha terméskövet választunk, vagy hajópadlót és másféle környezetet biztosít a kerámia padlóburkoló lap. A tervezéshez ismerni kell a helyiség méreteit, az elektromos- és a vízvezeték csatlakozásokat, a nyílászárók elhelyezkedését, méreteit, nyitási módját. A tervezés eredményeként 3D-s látványtervet kaphatunk.

Az átgondolt tervezőmunka, a lakberendezési tanácsadás, a jó áruajánlás azt eredményezi, hogy esztétikai szempontból, és funkcionalitás szempontjából is megfelelő lesz a végeredmény, a vásárló igényeihez igazodik a konyha. A vásárlói igények megismerése azt is biztosítja, hogy a kereskedők megfelelő minőségű termékeket rendeljenek meg a gyártóktól, és kínáljanak eladásra. Így a kereskedelmi tevékenység eredményesebb lesz.

TANULÁSIRÁNYÍTÓ

1. feladat: Olvassa el a "SZAKMAI INFORMÁCIÓTARTALOM" anyagát! Készítsen vázlatot az alábbi útmutatónak megfelelően!

Sorolja fel a konyha berendezésére szolgáló bútorok csoportjait!

Melyek a legfontosabb jellemzői az alábbi konyhastílusoknak?

Klasszikus, rusztikus konyha: _____

Modern konyha: _____

2. feladat: Olvassa el Szűcs Gábor: Bútorok és lakástextíliák áruismerete és eladási gyakorlata című könyvéből 7.3.2. A konyhabútorok anyagai című fejezetet (183. oldal)! Sorolja fel a konyhabútorok anyagait!

3. feladat: Ismerje meg a konyhabútorok minőségét meghatározó tényezőket!

A megfelelő konyhabútor kiválasztásánál, a konyha berendezésénél nagyon lényeges jellemző a méret. Olvassa el Szűcs Gábor: Bútorok és lakástextíliák áruismerete és eladási gyakorlata című könyvéből 7.3.1. A konyhabútorok funkciói és méretei című fejezetet (182–183. oldal)! Sorolja fel a konyhabútorok lényeges méreteit!

Olvassa el Szűcs Gábor: Bútorok és lakástextíliák áruismerete és eladási gyakorlata című könyvéből 7.3.3. A konyhabútorok szerkezete című fejezetet (184–185. oldal)! Jegyezze fel az alábbiakat!

A konyhabútorok kivitelezésének jellemzői: _____

A kivitelre vonatkozó általános előírások: _____

A konyhabútorok használati tulajdonságait, élettartamát alapvetően meghatározza a munkalap minősége. Látogasson el az interneten a Rex Konyhabútor Stúdió honlapjára! Nyissa meg a Konyhabútorok linket! Ezután ismerkedjen meg a munkalapok fajtáival! Figyelje meg a fényképeken a munkalapok, az élek és a hátfalborítások jellemzőit! Jegyezze le az alábbi munkalapok jellemzőit!

Elements munkalapok: _____

Tömör fa munkalapok: _____

Legranto kvarckő munkalapok: _____

Csempeburkolatú munkalap: _____

Gránit munkalapok: _____

Hátfalborításra szolgáló hátfalpanelek: _____

Soroljon fel olyan anyagú munkalapot, amely az itt ismertetett választékban nem szerepel!
(Ha szükséges, akkor kérjen segítséget az oktatójától!)

Ismerkedjen meg az ajtófrontok fajtáival! Látogasson el az interneten a Rex Konyhabútor Stúdió honlapjára! Nyissa meg a Konyhabútorok linket! Ismerje meg az ajtófrontok választékát! Figyelje meg a fényképeken az áruk jellemzőit! Jegyezze le az alábbi termékek jellemzőit!

Tömör fa: _____
Furnérozott: _____
Festett: _____
Laminált: _____
Fóliázott: _____

Ismerje meg a fogantyúk választékát! Látogasson el az interneten a Rex Konyhabútor Stúdió honlapjára! Nyissa meg a Konyhabútorok linket! Figyelje meg a fényképeken az áruk jellemzőit! Mi a különbség a modern és a rusztikus fogantyúk között? Írja le a válaszát!

Ismerkedjen meg a konyha berendezéséhez használatos kiegészítők fajtáival! Látogasson el az interneten a Rex Konyhabútor Stúdió honlapjára! Nyissa meg a Konyhabútorok linket! Ismerje meg a kiegészítők választékát! Figyelje meg a képeket és olvassa el a magyarázatokat is! Jegyezze le az alábbi termékek jellemzőit!

Fiókbetétek: _____

Hulladék tárolók: _____

Fiókba szerelhető lámpatest: _____

Beépíthető, munkalapba süllyeszthető csatlakozóaljzat: _____

Beépíthető digitális konyhamérleg: _____

Melegen tartó lap: _____

Függőleges fiókok a felsőszekrényekben: _____

"Aventos" nyílószerkezet: _____

A konyhabútorok minőségének megítélésében nagy jelentősége van a színeknek. Keresse meg az interneten és olvassa el az Új őszi színtrendek a konyhában című cikket, amelynek szerzője Sáfrány Zsófia! Elérhetősége: <http://www.kulinarisvilag.hu/hun/cikkek/oszi-konyha-trend-szinekkel> Figyelje meg a fotókon a színek szerepét! Jegyezze fel, hogy a színanalitikusok mely divatszíneket határozták meg 2010-ben!

4. feladat: Állítson össze az internet segítségével egy képgyűjteményt a konyhai ülőbútorokról és a konyhaasztalokról! Nevezze el a képek mappát "kepek_konyhai_asztalok_szekek"-nek! Mindegyik képen látható termék esetében – az adott honlapról – gyűjtsön információkat az áru funkciójáról, méretéről, anyagáról, felületkezeléséről, díszítéséről! Jegyezze le ezeket az információkat a füzetébe! Mutassa be a gyakorlati foglalkozáson ezt a képgyűjteményt az oktatójának és osztálytársainak! A képek kivetítése során jellemezze mindegyik terméket! Figyelje meg osztálytársai bemutatóját is! Jegyezze meg az osztálytársai által bemutatott asztalok és székek jellemzőit!

5. feladat: A főzőhelyiségek kialakítása és berendezése jelentősen befolyásolja a lakás értékét, minőségét és használhatóságát. A konyha tervezéséhez ismernünk kell a munkafolyamatokat és a berendezési tárgyak méreteit. Olvassa el az alábbi idézetet, amely az "Otthonosan a konyhában" című cikkből való. Ez a cikk az Ezeremester 1999. évi júniusi lapszámában jelent meg. Az idézet elolvasása után válaszoljon a feltett kérdésekre!

"A tárolók, munkavégzési felületek elhelyezését úgy kell megtervezni, hogy zökkenőmentes legyen a konyhai munka. A sorrend az elvégzendő munkák menetéből adódik: rakodóterület, munkafelület, tűzhely, mosogató, csöpögtető (jobbról balra). Egy ideális, körben a falak mentén 7 m hosszú konyhapulton belül elhelyezhető: tűzhely (60 cm), mosogató két medencével (150 cm), sütő (60 cm), hűtőszekrény + mélyhűtő (120 cm), tartós élelmiszert tároló szekrény (60 cm), takarítóeszköz tartó szekrény (50 cm), alsó szekrények az edények, készülékek, szerszámok tárolására – tetejük munkapadként és tároló helyként szolgál (200 cm). Az étkezőtér minimum 4 m²-nyi területet igényel. Az étkezőasztal legalább 76 cm széles legyen. Székenként 62 cm-t számítva 6 személy 186 cm hosszúságú asztalnál tud kényelmesen étkezni. Kör alakú asztal esetén a kör átmérője 4 fő esetén 85 cm, 5 fő esetén 100 cm, 6 fő esetén 120 cm, 7 fő esetén 135 cm, 8 fő esetén 150 cm, 9–10 fő esetén pedig 180 cm legyen. Az ülőalkalmatosságok magassága igazodjon az asztal magasságához. 90 cm magas asztalhoz 42 cm-es székmagasság biztosít kényelmes ülést."

"Figyeljünk arra is, hogy minden használati tárgy könnyen elérhető legyen. Amit lehet, akasszunk a falra, fogasra, a pult fölött futó sínre vagy lyukacsos, falra erősített táblára. A háztartási munkák könnyen balesetet okozhatnak, ezért mindig biztonságos megoldásokat alkalmazzunk. A bútorok és készülékek, a padlózat és a falak felülete legyen könnyen tisztán tartható. Megkönnyíti, és kellemesebbé teszi életünket, ha az étkező a konyhában van. A rusztikus bútorokhoz rusztikus, a modern bútorokhoz modern asztalt és székeket válasszunk."

Sorolja fel a tárolók, munkavégzési felületek javasolt elhelyezési módját!

<hr/> <hr/>

Mekkora az étkezőtér minimális területe?

<hr/>

Hány cm-t számoljunk az étkező asztal mellett egy szék, illetve étkező személy elhelyezésére?

Milyen ülésmagasságú széket helyezünk el a 90 cm magas asztalhoz?

Mekkora legyen a 4 személyes kör alakú étkezőasztal legkisebb átmérője?

Ajánlaná-e az alábbi tulajdonságokkal rendelkező széket a rusztikus konyhaszekrényhez?

- Anyaga: Bükkfa váz, textilbőr huzat Színe:6 színben (Calvados-Beige, wenge-beige, éger-beige, Wenge-Barna, wenge-piros, wenge-zöld Méretei: 98 x 41 x 46 cm Stílusa: modern. Jól tisztítható.

6. feladat: A konyha megfelelő berendezése nehéz feladat. Mindig a lakók szokásainak, életvitelének megfelelően kell kialakítani. Ügyelni kell arra, hogy a főzőhelyiség megfelelően kapcsolódjon a lakás többi helyiségéhez. A berendezési tárgyakat különbözőképpen helyezhetjük el. A nagyobb méretű helyiségekben lehetőségünk van konyhaszigetek kialakítására is. Ezek a munkalappal borított területek ötletesen használhatóak pl. tárolás céljára stb. Ismerje meg a leggyakoribb konyhaformákat! Olvassa el az alábbi idézeteket⁴, majd készítse el a megfelelő alaprajzi vázlatot! Hasonlítsa össze a vázlatát Szűcs Gábor: Bútorok és lakástextíliák áruismerete és eladási gyakorlata című könyvében a 139. ábrán (184.oldal) megfigyelhető vázlatokkal! Ha szükséges, akkor javítsa ki a saját ábráját!

A beépített konyhák elrendezési formái

"Az egysoros konyha:

⁴ Forrás: <http://www.lakberendezok.hu/otthon-teremtes/lakberendezesi-otletek/konyha-etkezo/a-beepített-konyhak-elrendezesi-formai.html> (2010. október 22.)

A hosszúkás, keskeny konyhában a bútorelemek és a háztartási gépek az egyik oldalon sorban követik egymást. Egy olyan egysoros konyha, amelyben a hűtő, a mosogatótál, a mosogatógép és a tűzhely mellett még munkavégzésre is marad szabad felület, legalább 3 m hosszú. Ergonómiailag kedvezőtlen, ha 5 m-nél hosszabb, mert munkavégzés közben sok az "üresjárat" (a megteendő út hosszú, mert az optimális munkaháromszög egyenessé változik). A kényelmes közlekedésre akkor marad hely, ha helyiség legalább 180 cm széles (ebből 60cm a bútormélység, 100 cm a közlekedőút). Étkezési lehetőséget, ez a konyhaelrendezés legfeljebb egy lehajtható asztallappal biztosít.

A berendezés egyhangúsága különböző magasságú elemek, eltérő színek, polcok közbeiktatásával törhető meg. Az egysoros konyha csak olyan kis lakásokban, garzonokban vagy nyaralókban ajánlott, ahol csak egy falfelület áll rendelkezésre a bútorok elhelyezésére. Az ilyen konyhaelrendezésnek egyetlen előnye, hogy minden vezeték egy oldalra kerül és a konyhának csak az egyik oldalát szükséges csempézni."

Készítse el az egysoros elrendezés alaprajzi vázlatát!



"A kétsoros konyha:

A kétsoros elrendezésnél a konyha két egymással szemben levő oldala bútorozott. Alkalmazása ott ajánlott, ahol a konyha keskenyebb végeinek beépítése valamilyen oknál fogva (nyílászárók, fűtőtest stb.) nem lehetséges. Kialakításának feltétele a minimum 240 cm széles konyha (2×60 cm konyhabútormélység + 120 cm közlekedőrész). Ez a forma az elemek elrendezésének nagyobb variációs lehetősége mellett jobb térkihasználást biztosít, mint az egysoros. A munkaszervezésben lehetővé teszi az optimális munkaháromszög alkalmazását, ami jelentősen lerövidíti a munkavégzés közben megtett utak hosszát. Így a konyha használata kényelmesebbé válik. A tisztítási és főzési fázis elkülöníthető, ha egy oldalra kerül a mosogató és a tűzhely, és a másik oldalon kap helyet a munkafelület és tároló helyek. Hátránya, hogy munka közben 180°-os fordulatokat kell tenni, ami a munkafolyamatot megszakítja."

Készítse el a kétsoros elrendezés alaprajzi vázlatát!

"Az L alakú konyha:

Az L alakú elrendezés akkor alkalmazható, ha a helyiségben két egymásra merőlegesen elhelyezkedő falfelület építhető be konyhabútorral. Az ilyen konyha minimális helyigénye 240×280 cm. Ahhoz, hogy sarok jól kihasználható, esetleg étkezőrész is beépíthető legyen legalább 240×365 cm-es konyhahelység szükséges. Az L alakú konyha funkcionálisan éppen olyan jó, mint a kétsoros elrendezés. Az L alakban elrendezésnél kiszélesedik a rendelkezésre álló munkatér, ami a munkaháromszög elvének megvalósulást segíti. Kényelmes munkaterületet ad a tipikus megoldás, amikor az "L" alak egyik végébe a hűtő, másik végébe a tűzhely, középre, pedig a mosogató kerül."

Készítse el az L alakú elrendezés alaprajzi vázlatát!

"Az U alakú konyha

Az U alakú, három oldalról beépített konyhában a párhuzamos szárak, és a sarkok jó helykihasználást, többféle látványos elrendezést tesznek lehetővé. Az ilyen konyha kialakításához viszonylag tágas helyre van szükség. Megfelelő, ha az U- alja minimálisan 240 cm széles, a szárak legalább 250–300 cm hosszúak, de a sarkok jó kihasználása 420 cm-t igényel. A helyiség adottságaitól függően a szárak lehetnek egyenlő vagy aszimmetrikus hosszúságúak. Az U-alakú elrendezésnél körben elhelyezve, minden kéznél van a fontos konyhai funkciók (a tárolás – előkészítés – főzés – mosogatás) ellátásához. A sarokszekrényekkel sok hely nyerhető a tároláshoz. A változatos sarokmegoldások élesebb vagy lágyabb formát kölcsönöznek a bútoroknak."

Készítse el az U alakú elrendezés alaprajzi vázlatát!

"A G alakú konyha

Az ilyen elrendezésű konyhában gyakorlatilag az ajtót kivéve minden oldalon bútorelemek állnak. Nagyméretű, reggeliző résszel vagy étkezővel bővített lakókonyha praktikus kialakítási formája. Megfelelő funkcionálásához minimális térigénye 300–350×350–400 cm. Jól alkalmazható azokban a lakásokban, ahol a konyha egy légtérben található az étkezővel és a nappali helyiséggel. Gyakran a G szára, avagy a térbe nyúlva kialakított, mindkét oldalról használható félsziget képezi a különböző funkciók választóvonalát. A fantázia, no meg a gyártók által kínált választék határozza meg, hogy ennek a térelválasztó pultnak étkező, előkészítő, főző vagy éppen mosogató funkciója van."

Készítse el a G alakú elrendezés alaprajzi vázlatát!

Olvassa el a konyhasziget jellemzőit!

"Belsőépítészeti megoldást kínál a tér jó optikai és funkcionális kihasználására a konyhasziget.

A fallal nem határolt, elkülönült munkaterületet alkotó konyhaszigettel a konyha tágasabbnak tűnik. Lehet térelválasztó szerepe, de plusz munkafelületet vagy tárolási lehetőséget is adhat. A félszigethez hasonlóan elhelyezhető itt mosogató, főzősziget, de használható étkezőpultként vagy előkészítő felületként is. Kialakítása legalább 15 négyzetméter teret igényel.

A "nyitott" lakások félsziget és sziget alakzatai lehetővé teszik a konyhát használó személy számára a munkavégzés közbeni kommunikációt, a részvételt a családi életben."

Készítse el a konyhaszigettel kiegészített L alakú elrendezés alaprajzi vázlatát!

7. feladat: Folyamatos korszerűsítés figyelhető meg a konyhabútorok esetében is. Bővítse Ön is az ismereteit! A Lakberendezők Országos Szövetsége honlapján olvashat az újításokról. Olvassa el az alábbi cikkeket!

- A konyhaszekrénybe integrált TV-képernyő Szerző: dr. Németh Gábor
- Számítógép a konyhában: e-cooking PC Notebook sarok Szerző: a Notebooksarok Kft. Soroljon fel néhány olyan funkciót, amelyet a konyhai számítógép elláthat!

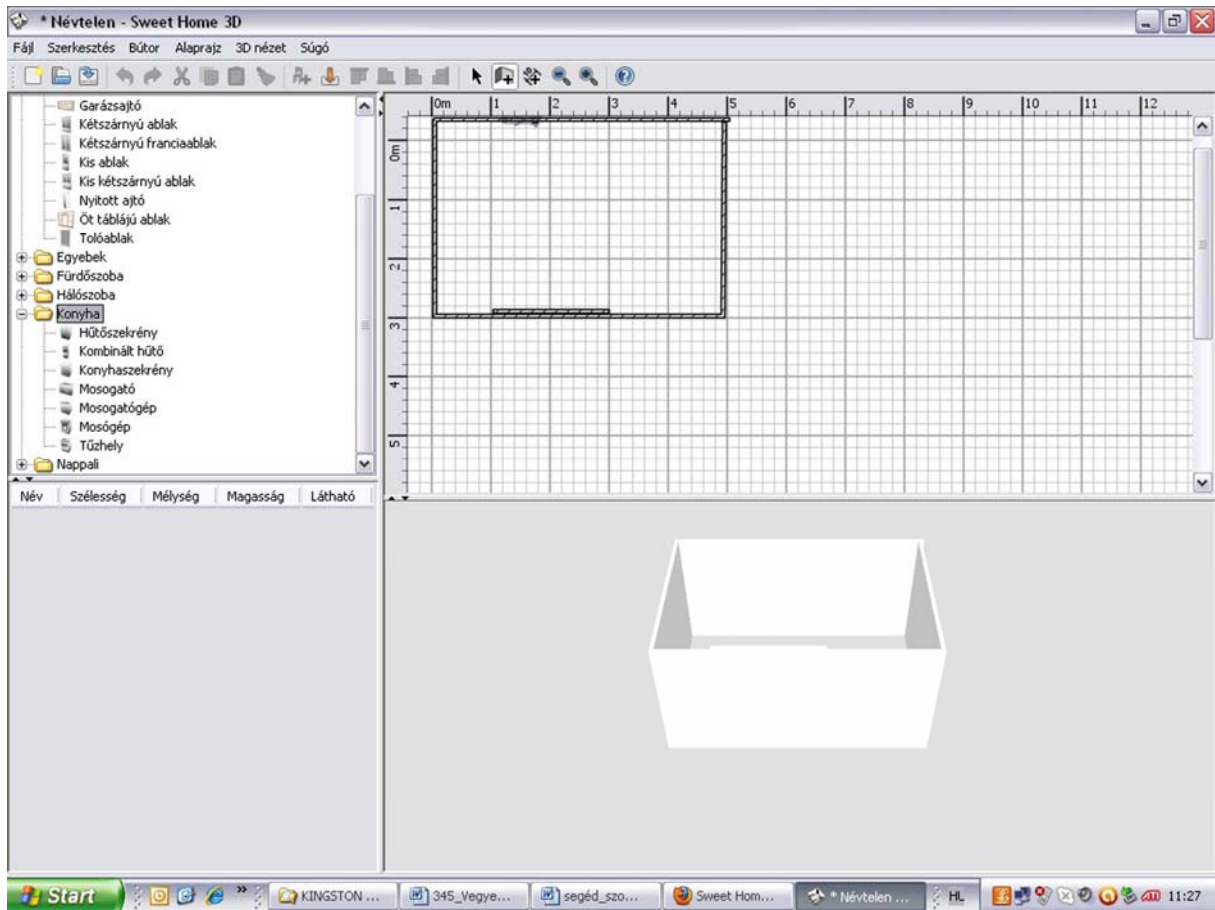
- A korszerűsítést szolgálják egyéb újítások is. A <http://www.aabo-konyhabutor.hu> honlapon az új elektronikus nyitásrésztől olvashatunk. Ennek lényege az, hogy elegendő az ajtó, vagy a fiók felületét megérinteni és automatikusan kinyílnak.

Látogasson el <http://www.aabo-konyhabutor.hu> honlapra és olvassa el a különböző anyagokból készített, és különböző tulajdonságú konyhaszekrények jellemzőit és nézze meg a kapcsolódó videofilmeket!

8. feladat: A vásárlók számára az lenne a legkedvezőbb, ha szakemberekkel terveztetnének meg a konyhájukat. Sokan vannak, akik különböző okok miatt saját maguk végzik el a tervezést, és a bútorboltba a kész tervekkel mennek vásárolni. Ismerkedjen meg Ön is a konyhatervező programokkal!

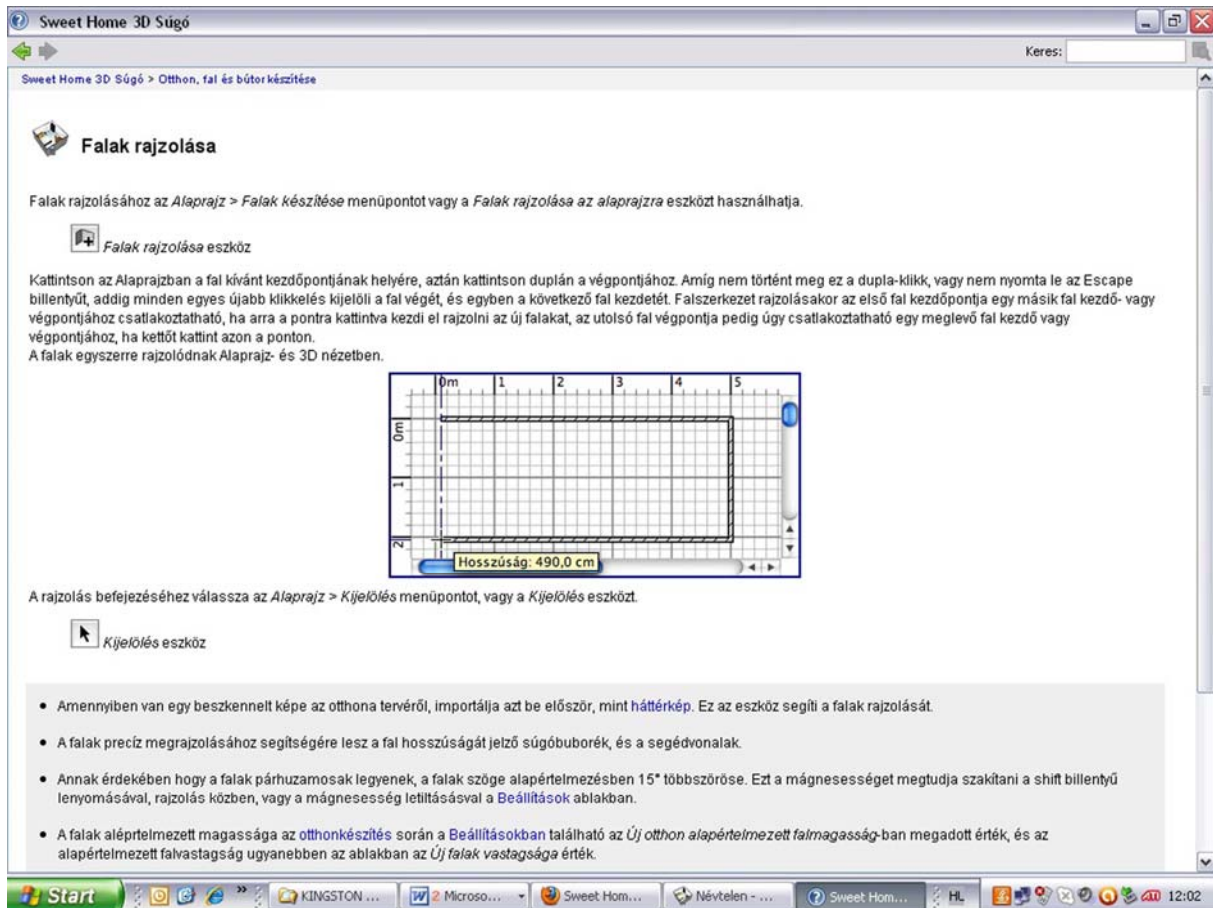
Csoportos gyakorlati oktatáson a szakoktatójuk irányítása mellett tervezzenek meg különböző elrendezésű és stílusú főzőhelyiségeket. Az alaprajzi vázlat elkészítése után lehetőség van a 3 D-s térbeli előltnézet elkészítésére. Az internet csatlakozással rendelkező számítógéphez csatlakoztassanak kivetítőt és közösen készítsék el a vázlatokat. Erre a célra különböző ingyenes tervező programokat tölthetnek le az internetről. A tervezés megkezdése előtt mindenképpen tanulmányozzák a program fejlesztőjének javaslatait, a kézikönyveket, mert csak így lehet sikeres a tervezőmunka!

Ismert és kedvelt a Sweet Home 3D v1.31 lakberendező program. A program a licencszerződés elfogadása után használatra kész, és kezdődhet a tervezés! Figyelje meg az alábbi ábrán a tervezés kezdeti lépéseit.



4. ábra. Sweet Home 3D v1.31 lakberendező program használata

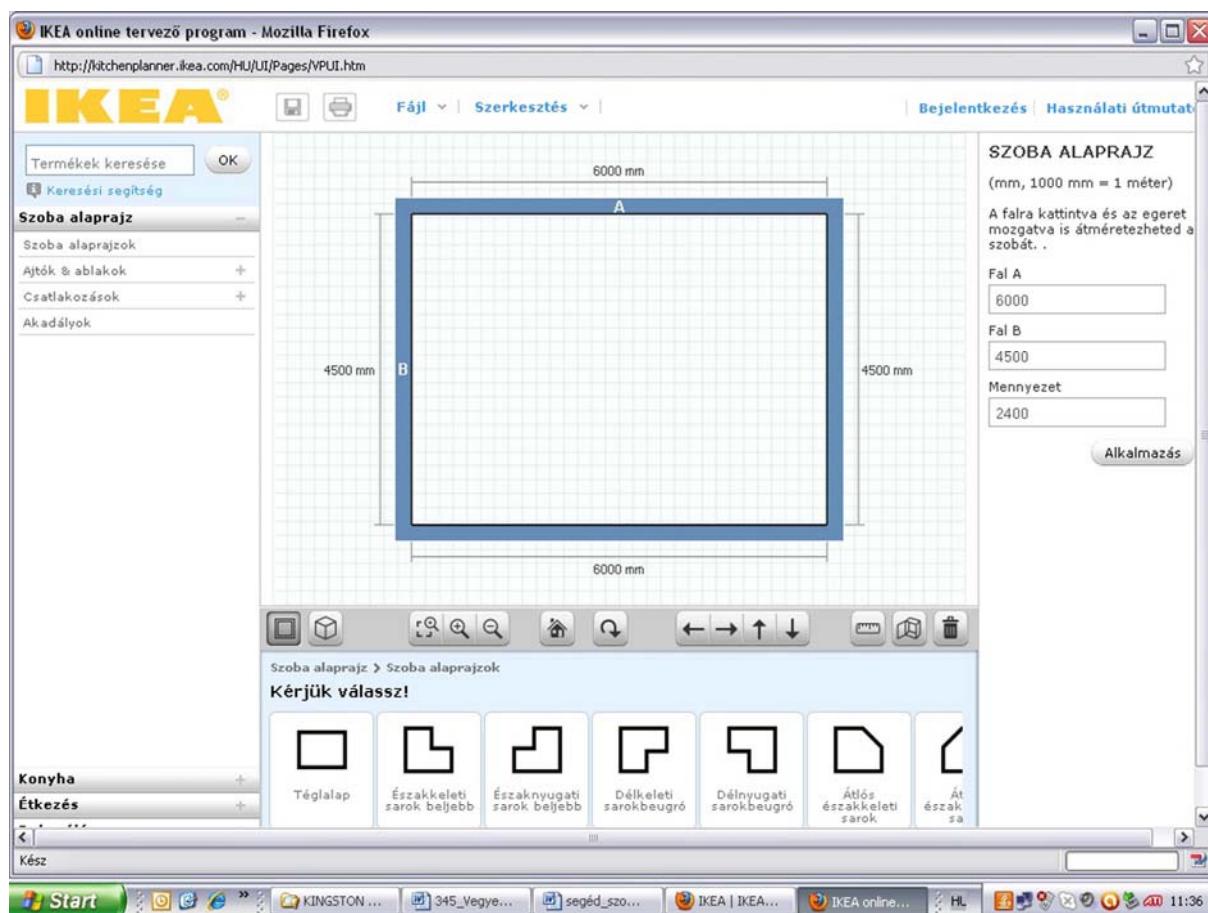
A program használatát segíti a Súgó. A tervezés minden egyes lépésének megkezdése előtt nyissák meg a megfelelő oldalt és értelmezzék az útmutatót!



5. ábra. Sweet Home 3Dv 1.31 lakberendező program magyar nyelvű súgója

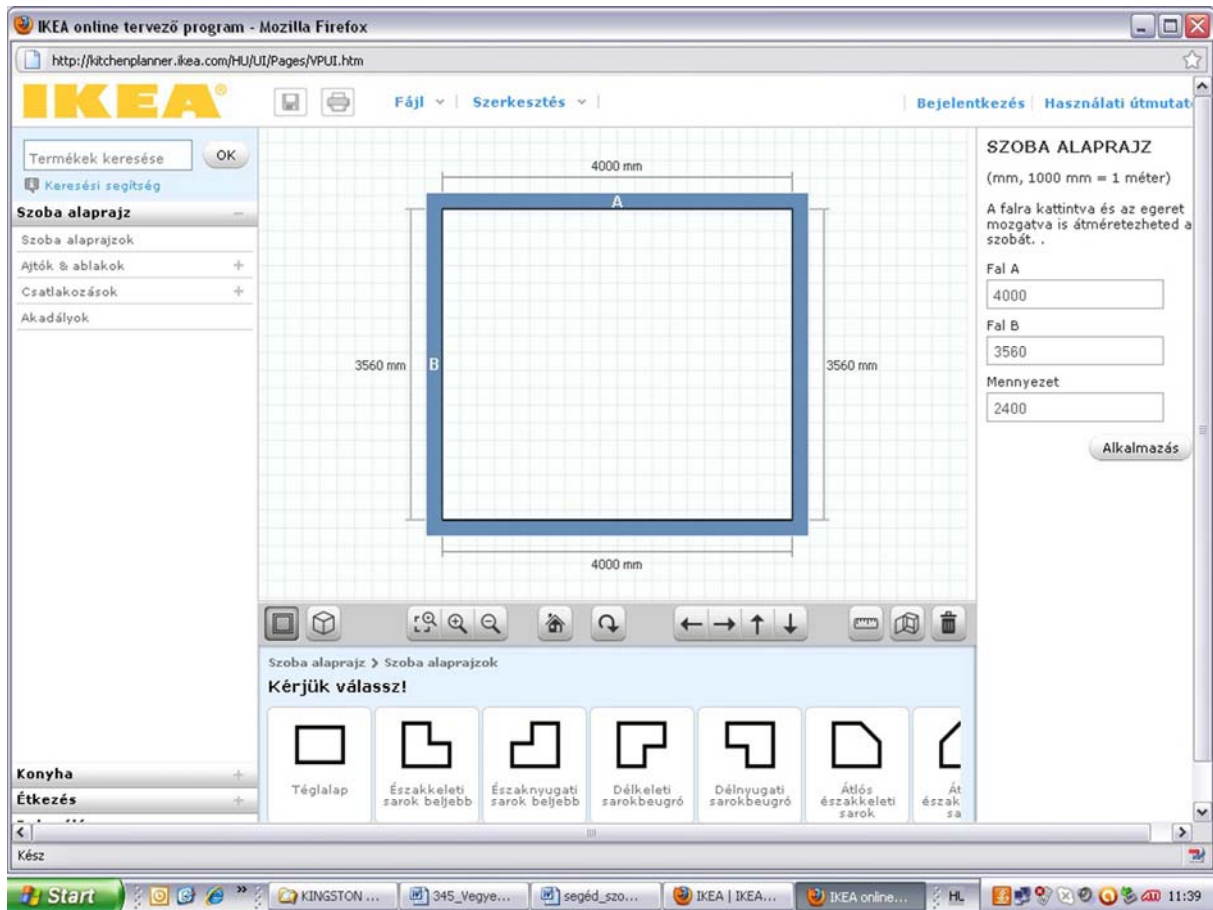
Ennél a tervezőprogramnál lehetőségünk van arra, hogy egy fájlból berendezési tárgyakat importáljunk. Ez változatosabb berendezési tervek elkészítését teszi lehetővé.

Egyszerűen használhatóak az IKEA online tervezőprogramjai. A 3D konyhatervező program segítségével praktikus, ötletes megoldásokat készíthetünk.



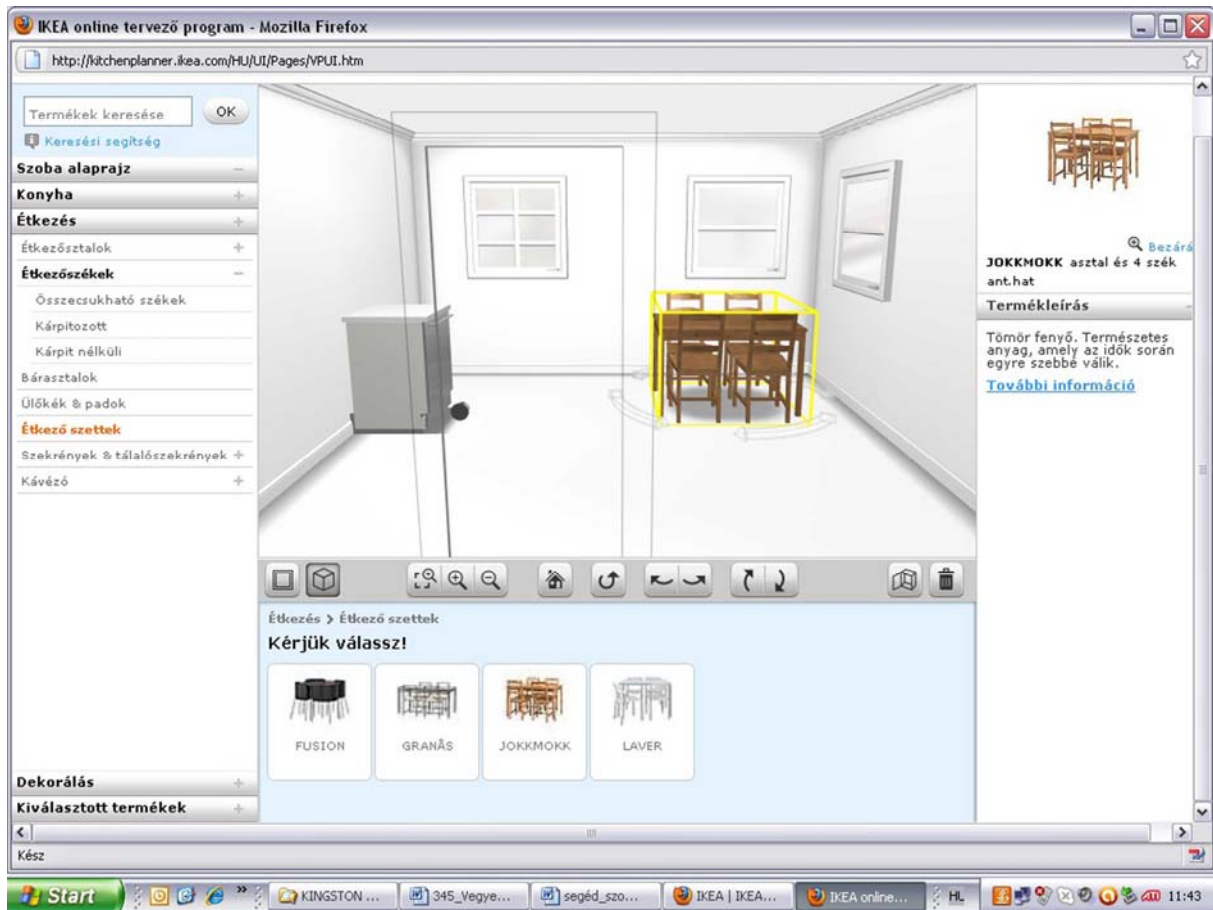
6. ábra. az IKEA online 3D konyhatervező programjának megnyitása

Az alaprajz kívánt méretűre állítása után megkezdhetjük a tervezőmunkát!



7. ábra. Az IKEA online 3D konyhatervező programjával az alaprajz méretezése

A nyílászárók megadása után elhelyezhetjük a szükséges berendezési tárgyakat, megtervezhetjük a berendezést, a stílust és 3D nézetben is megtekinthetjük a látványtervet.



8. ábra. A látványterv készítésének folyamata

MUNKK

ÖNELLENŐRZŐ FELADATOK

1. feladat

Húzza alá az alábbi felsorolásból azokat az állításokat, amelyek a konyhabútorok kivitelére vonatkozó előírások!

- A használat közben vízzel érintkező éllecek, élszalagok tartósan vízzáróak legyenek. Ilyen helyek pl. a mosogató asztallap élei.
- A felsőrész a falsíkra felfüggeszthető.
- Az alsó rész tetőlapját a szekrénytestre szerelt műanyag összehúzókkal rögzítik.
- A fahelyettesítő anyagokból készülő fő alkatrészek látható éleit fa, fém, vagy műanyag élzárókkal kell ellátni.
- A felületek (különösen a munkalap) legyenek ellenállóak a különböző konyhai behatásokkal szemben (pl. ütő-, dörzsölő hatás, víz, gőz, sav, lúg, hő stb.).

2. feladat

Az alábbi felsorolásban a konyhatervezés lépéseit olvashatja. Lássza el a megfelelő sorszámokkal az egyes műveleteket, hogy megfelelő logikai sorrendben végezze azt el a tervező ember!

.....A beépítendő helyiség alaprajzának elkészítése.

.....A vízcsatlakozás kijelölése.

.....A konyhafalak méreteinek, anyagainak feltüntetése.

.....A nyílászárók elhelyezkedésének és méreteinek bejelölése.

.....A konyhabútor típusának kiválasztása és elhelyezése az alaprajzon.

.....Az elektromos csatlakozások bejelölése.

.....A gázvezeték nyomvonalának és csatlakozási pontjának feltüntetése.

.....A konyha funkcióinak átgondolása, a kiegészítő berendezések jellemzőinek megtervezése.

3. feladat

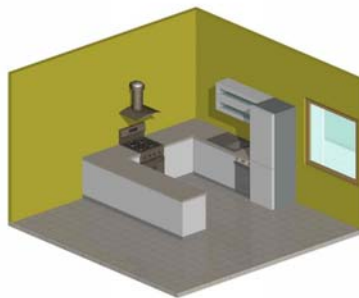
Nevezze meg azokat a termékeket, dolgokat, amelyekre igazak az alábbi állítások!

1. Háttámla nélküli konyhai ülőbútor, amely kárpitozott formában is kereskedelmi forgalomba kerül.

2. Alsó részében helyezik el a főzőedényeket és egyéb eszközöket, a felsőrész inkább a tálalóeszközök és a fűszerek tárolására szolgál.
3. Az alsó részt lezáró vízszintes elem, amely általában 4 cm vastagságban készül, de ma nagyon divatosak a 10 cm vastagok is.
4. Két egymásra merőleges fal mellett rendezik el a konyhaszekrényeket és a kiegészítő berendezéseket.
5. Fallal nem határolt, elkülönült munkaterületet alkot. Így a konyha tágasabbnak tűnik. Lehet térelválasztó szerepe, de plusz munkafelületet vagy tárolási lehetőséget is adhat.
6. Kisméretű helyiségekben a lehajtható változatát használják. Munkafelülete többnyire hő-, víz- és vegyszerálló. Általában 4 személy elhelyezkedésére ad lehetőséget.

4. feladat

Nevezze meg az alábbi látványterven látható konyha elrendezési módját!



9. ábra. A látványterv⁵

- A 9. ábrán látható konyha elrendezése:

5. feladat

Írja be az adott termékhez, dologhoz a megfelelő méretet!

A felső tároló szekrények szekrényelemeinek szélessége:-.....cm

A felső tároló szekrények szekrényelemeinek leggyakoribb szélessége:cm

A felső tároló szekrények szekrényelemeinek mélységméréte:-.....cm

⁵ Forrás: http://www.konyhabutik.hu/?id=fotogaleria&galeria_id=84&nyelv=hun (2010.október 22.)

A felső szekrényelemek munkapulttól való távolsága legalább:..... cm.

A kétsoros konyha kialakításának feltétele a minimum cm széles konyha (2 × cm konyhabútormélység + cm közlekedőrész).

Az étkezőtér minimumm²-nyi területet igényel.

MUNKANYELV

MEGOLDÁSOK

1. feladat

- A használat közben vízzel érintkező éllecek, élszalagok tartósan vízzáróak legyenek. Ilyen helyek pl. a mosogató asztallap élei.
- A felsőrész a falsíkra felfüggeszthető.
- Az alsó rész tetőlapját a szekrénytestre szerelt műanyag összehúzókkal rögzítik.
- A fahelyettesítő anyagokból készülő fő alkatrészek látható éleit fa, fém, vagy műanyag élzárókkal kell ellátni.
- A felületek (különösen a munkalap) legyenek ellenállóak a különböző konyhai behatásokkal szemben (pl. ütő-, dörzsölő hatás, víz, gőz, sav, lúg, hő stb.).

2. feladat

- ... 1.A beépítendő helyiség alaprajzának elkészítése.
- ... 4.A vízcsatlakozás kijelölése.
- ... 2.A konyhafalak méreteinek, anyagainak feltüntetése.
- ... 3.A nyílászárók elhelyezkedésének és méreteinek bejelölése.
- ... 8.A konyhabútor típusának kiválasztása és elhelyezése az alaprajzon.
- ... 5.Az elektromos csatlakozások bejelölése.
- ... 6.A gázvezeték nyomvonalának és csatlakozási pontjának feltüntetése.
- ... 7.A konyha funkcióinak átgondolása, a kiegészítő berendezések jellemzőinek megtervezése.

3. feladat

1. Konyhai ülőke (hokedli)
2. Beépített konyhaszekrény
3. Munkalap
4. L alakú konyha elrendezés
5. Konyhasziget
6. Konyhaasztal

4. feladat

- U alakú konyha

5. feladat

- A felső tároló szekrények szekrényelemeinek szélessége: **30–120 cm**
- A felső tároló szekrények szekrényelemeinek leggyakoribb szélessége: **60 cm**
- A felső tároló szekrények szekrényelemeinek mélységmérete: **30–34 cm**
- A felső szekrényelemek munkapulttól való távolsága legalább **60 cm**.
- A kétsoros konyha kialakításának feltétele a minimum **240 cm** széles konyha (**2×60 cm** konyhabútormélység + **120 cm** közlekedőrész).
- Az étkezőtér minimum **4 m²**-nyi területet igényel.

IRODALOMJEGYZÉK

FELHASZNÁLT IRODALOM

Műszaki lexikon, Akadémiai Kiadó, Budapest, 1974.

Illyevölgyi János: Áruismeret III. Lakberendezési áruismeret Kereskedelmi szakközépiskolák számára, Közgazdasági és Jogi Könyvkiadó, Budapest, 1981.

Dr. Várady Tamásné: Áruismeret 2. A Dolgozók Kereskedelmi Szakközépiskolája számára, Közgazdasági és Jogi Könyvkiadó, Budapest, 1991.

Szűcs Gábor: Bútorok és lakástextíliák áruismerete és eladási gyakorlata, Nemzeti Szakképzési és Felnőttképzési Intézet, Budapest, 2008.

http://www.nfh.hu/data/cms7322/leporello_csecsemobutor.pdf Jó, ha tudjuk a csecsemő- és kisgyermekbútorokról (2010. október 20.)

<http://www.hogyanvalasszunk.hu> (2010. október 20.)

<http://www.ezermester.hu> (2010. október 20.)

AJÁNLOTT IRODALOM

Szűcs Gábor: Bútorok és lakástextíliák áruismerete és eladási gyakorlata, Nemzeti Szakképzési és Felnőttképzési Intézet, Budapest, 2008.

<http://www.ezermester.hu>

A(z) 0006–06 modul 004–es szakmai tankönyvi tartalomeleme felhasználható az alábbi szakképesítésekhez:

A szakképesítés OKJ azonosító száma:	A szakképesítés megnevezése
31 341 01 0010 31 01	Bútor- és lakástextil-eladó
52 341 05 1000 00 00	Kereskedő
52 341 05 0100 52 01	Bútor- és lakástextil-kereskedő

A szakmai tankönyvi tartalomelem feldolgozásához ajánlott óraszám:
10 óra

MUNKANYAG

MUNKANYAG

A kiadvány az Új Magyarország Fejlesztési Terv
TÁMOP 2.2.1 08/1-2008-0002 „A képzés minőségének és tartalmának
fejlesztése” keretében készült.

A projekt az Európai Unió támogatásával, az Európai Szociális Alap
társfinanszírozásával valósul meg.

Kiadja a Nemzeti Szakképzési és Felnőttképzési Intézet
1085 Budapest, Baross u. 52.

Telefon: (1) 210-1065, Fax: (1) 210-1063

Felelős kiadó:
Nagy László főigazgató