

Stágel Imréné

Milyen adatokat, információkat kell  
ellenőrizni a terméken, a csomagoláson, a  
termékcímkén?

 **NSZFI**  
NEMZETI SZAKKÉPZÉSI  
ÉS FELNŐTTKÉPZÉSI INTÉZET

A követelménymodul megnevezése:  
**Az áruforgalom lebonyolítása**

A követelménymodul száma: 0004-06 A tartalomlelem azonosító száma és célcsoportja: SzT-007-30



## A TERMÉKCÍMKE ÁLTALÁNOS TARTALMI ÉS FORMAI KÖVETELMÉNYEI

### ESETFELVETÉS–MUNKAHELYZET

Egy megrendelt szállítmány az alábbi címkéjű termékeket tartalmazta 2008. december 10-én:



1. ábra: Trappista sajt címke



2. ábra: Tisztítószer címke

Milyen következményei lehetnek annak, ha az áruátvétellel megbízott bolti dolgozó ezeket a termékeket átvette?



## MILYEN ADATOKAT, INFORMÁCIÓKAT KELL ELLENŐRIZNI A TERMÉKEN, A CSOMAGOLÁSON, A TERMÉKCÍMKÉN?

A sajt címkéjén elmosódva látszik a szavatossági idő. Ez gyanút ébreszthetett a vásárlókban, és lehet, hogy emiatt nem tudta értékesíteni a bolt a beszerzett terméket. Ezáltal nem térültek meg a beszerzésre fordított költségek, veszteség érte a boltot. A tisztítószert nem látta el a gyártó vagy a forgalmazó magyar nyelvű tájékoztató címkével, ami miatt szabálytalan a termék forgalmazása. Ha átvették a terméket, és így próbálták értékesíteni, a fogyasztóvédelmi hatóság komoly büntetést szabhatott ki az üzletre. Lehetőség van ugyan arra, hogy maga az üzlet lássa el magyar nyelvű címkével a terméket, ez azonban jelentős többlet-terhet (időt, pénzt, munkát) jelent a számára.

Ahhoz, hogy Ön ne kövessen el mulasztásokat, amikor a termék csomagolásán, a termékcímkén lévő adatokat ellenőrzi, ismernie kell az erre vonatkozó szabályokat, előírásokat.

A termékek csomagolásán vagy a termékhez csatolt árucímkén ugyanis számos információt köteles feltüntetni a gyártó vagy forgalmazó cég. Ezen információk egy részének ellenőrzése elengedhetetlen az áruk átvételéhez.

Ha Ön nem tudja például, hogy a vevők tájékoztatásához milyen alapvető információkat kell tartalmaznia az áru csomagolásának, illetve az árucímkének, vagy nem tudja, hogy a szavatossági idő egyértelmű, pontos feltüntetésére milyen szabályok vonatkoznak, vagy nem tudja, hogy mely termékek azok, amelyeket zárjeggyel kell ellátnia a gyártónak, annak súlyos anyagi következményei lehetnek a boltra nézve.

## SZAKMAI INFORMÁCIÓTARTALOM

### A TERMÉKEK CSOMAGOLÁSÁN, CÍMKÉJÉN SZEREPLŐ INFORMÁCIÓK

A fogyasztóvédelmi jogszabályok előírják, hogy a gyártók és a forgalmazók felelősek a fogyasztók megfelelő tájékoztatásáért. A fogyasztót tájékoztatni kell a termék rendeltetéséről, minőségéről, lényeges tulajdonságairól. Jellegétől függően lényeges tulajdonságnak kell tekinteni a méretét, nettó súlyát, összetételét, eredetét, minőségmegőrzési idejét, eltarthatóságának feltételeit, műszaki jellemzőit, használatának-kezelésének módját.

A termékről a fogyasztó számára készített tájékoztatást, amely minden lényeges információt tartalmaz, címkének nevezzük. A címkének a terméken történő elhelyezése, illetve a termékhez csatolása a címkézés. Az árucímke elkészítése a gyártó kötelessége. Ha a gyártó az árut nem látja el a meghatározott tájékoztatással és csomagolással, akkor a forgalmazó köteles azt pótolni.

## MILYEN ADATOKAT, INFORMÁCIÓKAT KELL ELLENŐRIZNI A TERMÉKEN, A CSOMAGOLÁSON, A TERMÉKCÍMKÉN?

A termék csomagolásán vagy a termékhez csatolt címkén feltüntetendő adatok egy része olyan általános információkat jelent, amelyekről minden termék esetében tájékoztatni kell a vásárlót. Ezek az alábbiak:

1. a termék megnevezése
2. a gyártó vagy forgalmazó neve és címe
3. az áru lényeges jellemzői, így a termék jellegétől függően
  - kivitelezése, összetétele, műszaki jellemzői, tartozékai
  - mérete, mennyisége az árura jellemző mértékegységben vagy darabszámban,
  - származási helye, eredete,
  - előállításának módja és időpontja,
  - alkalmazása, a használatához szükséges ismeretek,
  - az adott célra való alkalmassága, a használatától várható eredmények, előnyei,
  - energiafelhasználásának ismérvei
  - az előírt biztonsági követelményeknek való megfelelés
  - veszélyessége, kockázatai,
  - környezeti hatásai, környezet-, illetve természetkímélő jellege (a felhasznált anyagok, az előállítás módja és a használat tekintetében).

A kötelező információk feltüntetésének ellenőrzésekor figyelni kell arra is, hogy a termékcímke megfelel-e az alábbi követelményeknek:

A csomagolás, illetve termékcímke megtévesztő vagy valótlan adatokat, információkat nem tartalmazhat!

A termékcímke lehet szöveges, ellátható képpel, ábrával, egyéb jelöléssel, de minden esetben egyértelmű és közérthető információkat kell tartalmaznia!

Az áru lényeges jellemzőire utaló jelöléseket feltűnő helyen kell elhelyezni, azoknak

jól láthatónak,

könnyen érthetőnek,

tisztán olvashatónak,

félreérthetetlennek és

eltávolíthatatlannak kell lenniük!

A jelöléseket nem szabad elrejteni, elfedni, vagy más írásos vagy képi anyaggal megszakítani!

MILYEN ADATOKAT, INFORMÁCIÓKAT KELL ELLENŐRIZNI A TERMÉKEN, A CSOMAGOLÁSON, A TERMÉKCÍMKÉN?

Amennyiben a terméken az információk csak idegen nyelven vannak feltüntetve, akkor ahhoz – tartalmában az eredetivel teljesen megegyező – magyar fordítást kell biztosítani a fogyasztó számára.

*Termékek, melyeknél csak megnevezés szükséges a vevőtájékoztatáshoz:*

- 1. felmosórongy*
- 2. tisztítókendő*
- 3. bordúr és szegély*
- 4. rojt*
- 5. öv*
- 6. nadrágtartó*
- 7. harisnya- és zoknitartó*
- 8. cipőfűző*
- 9. szalag*
- 10. gumirugalmas szalag*
- 11. új csomagolóanyag, mely ilyen célból kerül eladásra*
- 12. csomagoló zsinórok és mezőgazdasági zsinórok, zsinegek, kötelek,*
- 13. alátétek*
- 14. zsebkendő*
- 15. kontyháló és hajháló*
- 16. gyermek nyakkendő és csokornyakkendő*
- 17. előke, mosdókesztyű és arckendő*
- 18. varró-, stoppoló- és hímzőcérna kiskereskedelmi árusításra, kis kiszerelésben, 1 grammos vagy annál kisebb nettó súllyal*
- 19. függönyökhöz, sötétítőfüggönyökhöz és redőnyökhöz való szalagok*

Az élelmiszerek és háztartási vegyi áruk, a kozmetikumok, valamint a textilárúk, a lábbelik jellemzőiről való vevői tájékoztatásra külön jogszabályok is vonatkoznak.

## AZ ÉLELMISZEREK CÍMKÉJÉN FELTÜNTETENDŐ INFORMÁCIÓKRA VONATKOZÓ SPECIÁLIS ELŐÍRÁSOK

Az élelmiszer csak akkor hozható forgalomba, ha jelölése magyar nyelven, közérthetően, jól olvashatóan tartalmazza az információkat. Az élelmiszer-jelölés: az élelmiszereken, annak csomagolásán vagy az élelmiszerhez egyéb módon rögzített eszközön vagy azt kísérő dokumentumban megjelenő bármilyen, az élelmiszere vonatkozó információ.

Az élelmiszerek jelölésére vonatkozó alapvető szabályok:

### 1. A címkén fel kell tüntetni az élelmiszer megnevezését.

*A megnevezésnek vagy a megnevezés kiegészítésének utalnia kell az élelmiszer fizikai állapotára vagy kezelésére (például porított, fagyasztva szárított, gyorsfagyasztott, sűrített, füstölt), amennyiben az ilyen jelölés hiánya alkalmas a fogyasztók megtévesztésére.*

*A védjegy, márkanév, illetve fantázianév nem helyettesítheti az élelmiszer megnevezését.*

*Azokat az élelmiszereket, amelyeket a minőség-megőrzési idejük növelésére a levegőtől eltérő összetételű gázatmoszférában csomagoltak, a „védőgázos csomagolásban” jelöléssel is el kell látni.*

### 2. A fogyasztókat a címkén tájékoztatni kell az élelmiszer összetevőiről.

*Nem kötelező az összetevők felsorolása a következő termékek esetében:*

*friss gyümölcs és zöldség, beleértve a nem hámozott, nem szeletelt vagy más hasonló kezelésnek alá nem vetett burgonyát,*

*szénsavas víz, amelynek jelölésében a szén-dioxid hozzáadását írták,*

*erjesztett ecet, amelyet csak egy anyagból állítottak elő, illetve más anyagot nem adtak hozzá,*

*sajt, vaj, savanyú tej- és tejszínekészítmények, amennyiben az előállításukhoz a tej eredetű alapanyagon, enzimeken, mikrobatenyészetben, továbbá a friss és ömlesztett sajttól eltérő sajtok esetében az előállításhoz szükséges étkezési són kívül más anyagot nem használtak fel,*

*egyetlen alapanyagból álló élelmiszer, amelynek megnevezése a felhasznált anyaggal azonos, illetve megnevezése alapján a felhasznált anyag jellege egyértelműen azonosítható.*

*Kötelező feltüntetni az allergén összetevőket. (2005. novemberétől az Európai Unió országaiban a 12 leggyakoribb allergén anyagot fel kell tüntetni az élelmiszerek címkéjén, ha ezek valamelyikét tartalmazza az adott termék.)*

## MILYEN ADATOKAT, INFORMÁCIÓKAT KELL ELLENŐRIZNI A TERMÉKEN, A CSOMAGOLÁSON, A TERMÉKCÍMKÉN?

3. Szerepeltetni kell a címkén meghatározott összetevők (például adalékanyagok) mennyiségét.
4. Előre csomagolt élelmiszerek esetében kötelező a nettó mennyiség feltüntetése (a nettó mennyiség a csomagolóeszköz tömege nélküli tömeg).
5. A csomagoláson egyértelműen jelölni kell a minőség-megőrzési időtartamnak a lejárat dátumát, vagy a mikrobiológiai szempontból gyorsan romló élelmiszerek esetében a fogyaszthatósági időtartam lejáratát.
6. Meg kell nevezni a minőség megőrzéséhez szükséges speciális tárolási vagy felhasználási feltételeket.
7. Fel kell tüntetni az élelmiszer előállítójának vagy az Európai Gazdasági Térség valamely államában székhellyel rendelkező forgalmazójának nevét vagy cégnevét és címét, azonosításra alkalmas módon.

*Az élelmiszer jelölésén a forgalmazó címeként azt a fizikai helyet kell feltüntetni, ahol a forgalmazó megtalálható. A cím postafiókszámával nem adható meg.*

8. Meghatározott termékeknél fel kell tüntetni a származás vagy eredet helyének adatait.

*A származás vagy eredet helyének feltüntetése abban az esetben szükséges, ha az ilyen adatok meg nem adása jelentős mértékben félrevezethetné a fogyasztót az élelmiszer valódi származása vagy eredete tekintetében. (A feldolgozatlan marha- és baromfihús, a gyümölcs- és zöldségfélék, a tojás, a méz, a bor és az olívaolaj esetében kötelező, de az Európai Unió az élelmiszer címkézés kiterjesztését tervezi annak érdekében, hogy a jövőben a gyártók egyéb termékeiken is feltüntessék a termelés helyét.)*

9. Felhasználási útmutatóval kell ellátni a terméket, amennyiben az ilyen útmutató hiányában lehetetlen lenne megfelelően felhasználni az élelmiszert.

10. Az 1,2 térfogatszázaléknál nagyobb alkoholtartalmú italok tekintetében meg kell adni a tényleges alkoholtartalmat térfogatra.

11. Fő látómezőbe helyezve fel kell tüntetni a tápértéket. Ez – az élelmiszer jellegétől függően – az alábbiakat jelenti:

- energiatartalom
- zsírtartalom
- telített zsírsavak
- szénhidrátok
- cukrok
- só
- irányadó napi beviteli érték.



Az élelmiszerre vonatkozó információk feltüntethetők a csomagoláson, az élelmiszerhez egyéb módon rögzített eszközön, illetve az élelmiszert kísérő dokumentumban. Az információ lehet szöveg vagy ábra.

## **A KOZMETIKAI TERMÉKEK CSOMAGOLÁSÁN, CÍMKÉJÉN FELTÜNTETENDŐ INFORMÁCIÓKRA VONATKOZÓ SPECIÁLIS ELŐÍRÁSOK**

A kozmetikai termékek csomagolásán, tárolóedényén vagy címkéjén letörölhetetlenül kell szerepelniük az információknak. Ha a termék mérete olyan kicsi, hogy az információk nem helyezhetők el közvetlenül rajta, akkor a termékinformációkat a termékhez külön kell csatolni, pl. egy mellékelt cédulán, címkén, szalagon, kártyán.

A kozmetikai termékek csomagolásán, címkéjén szerepelnie kell:

- a gyártó vagy a forgalmazó nevének és címének, illetve bejegyzett székhelyének, az Európai Unión kívüli országból származó kozmetikai termék esetén a származási országnak;
- a csomagolás idején fennálló névleges tartalomnak súlyban vagy térfogatban kifejezve;
- a minőségmegőrzés időpontjának azon termékeknél, amelyeknél az 30 hónapnál rövidebb;
- a terméket felbontás után veszélytelenül használható időszak hosszának;
- a különleges óvintézkedéseknek, amelyeket a használat során be kell tartani;
- a gyártási tételszámnak vagy az áru azonosító számának;
- a termék funkciójának;
- az összetevőknek.

## **A TEXTILTERMÉKEK ÉS LÁBBELIK CSOMAGOLÁSÁN, CÍMKÉJÉN FELTÜNTETENDŐ INFORMÁCIÓKRA VONATKOZÓ SPECIÁLIS ELŐÍRÁSOK**

A címkét a textiltermék csomagolására, a termékre ráerősítve vagy beleszőve kell elhelyezni. Az összetételt, a használati-kezelési útmutatót és a méretet maradandó (bevarrt) formában kell ismertetni! Ennek a sok mosást is ki kell bírnia.

A nyersanyag-összetételt a textilterméken címkézés vagy egyéb megfelelő jelölés útján kell megadni, a termékre ráerősítve vagy beleszőve.

MILYEN ADATOKAT, INFORMÁCIÓKAT KELL ELLENŐRIZNI A TERMÉKEN, A CSOMAGOLÁSON, A TERMÉKCÍMKÉN?



3. ábra Bevarrt címke textilterméken

Lábbelik esetén a címkézés módja lehet pecsételés, ragasztás, préselés, beégetés vagy csatolt címke használata. A címkét az azonos párba tartozó lábbelik legalább egyikének talpán vagy bélésén rögzíteni kell.

A rendelet szerint a gyártó köteles a forgalmazásra szánt lábbeli fő alkotórészeihez felhasznált anyagokat feltüntetni. A lábbelin fel kell tüntetni a lábbeli három fő alkotórészéhez – a felsőrészhez, a béléshez és fedőtalpbeléshez, valamint a járótalphoz – felhasznált anyagokról szóló tájékoztatást. A lábbeli fő alkotórészeit és a felhasznált anyagokat meghatározott jelképekkel vagy szöveges megnevezéssel kell megjelölni.

A forgalmazó felel azért, hogy az általa forgalmazott lábbelin a rendeletben foglaltaknak megfelelő tájékoztatás szerepeljen.



4. ábra Vásárlói tájékoztató a lábbeli főbb részeinek anyagáról

## TANULÁSIRÁNYÍTÓ

Az alábbi feladatok hozzásegítik Önt ahhoz, hogy a tanult ismereteket megszilárdítsa, és önállóan, hibátlanul alkalmazni is tudja a bolti tevékenység során.

A feladatokhoz indokolt esetben rövid megoldást is talál, amely arra szolgál, hogy ellenőrizni tudja saját válaszainak helyességét. A megoldást mindig csak azt követően nézze meg, hogy önállóan megfogalmazta a feltett kérdésre vonatkozó javaslatait, gondolatait! Természetesen a megadottól eltérő megfogalmazású, felépítésű, több mindenre kiterjedő válaszai is helyesek lehetnek, de mindig ellenőrizze, hogy azok összhangban vannak-e az információtartalommal leírtakkal.

### 1. feladat

A beérkező áruk átvételét végző bolti dolgozók számára az alábbi jogszabályi kivonat áll rendelkezésre:

*Részletek az élelmiszerek jelöléséről szóló rendeletből (19/2004. (II. 26.) FVM-ESzCsM-GKM együttes rendelet az élelmiszerek jelöléséről)!*

*4. § Az élelmiszer jelölésén az alábbi adatokat kell feltüntetni:*

*a) az élelmiszer megnevezése,*

*b) az összetevők felsorolása,*

*c) bizonyos összetevők vagy összetevő csoportok mennyisége...,*

*d) előrecsomagolt élelmiszer esetén annak nettó mennyisége,*

*e) az élelmiszer minőségmegőrzési időtartamának lejárat dátuma, illetve a mikrobiológiai szempontból gyorsan romló élelmiszer fogyaszthatóságának időpontja,*

*f) a minőség megőrzéséhez szükséges különleges tárolási vagy felhasználási feltételek,*

*g) az élelmiszer előállítójának vagy az Európai Gazdasági Térség (a továbbiakban: EGT) valamely államában székhellyel rendelkező forgalmazójának neve vagy cégneve és címe,*

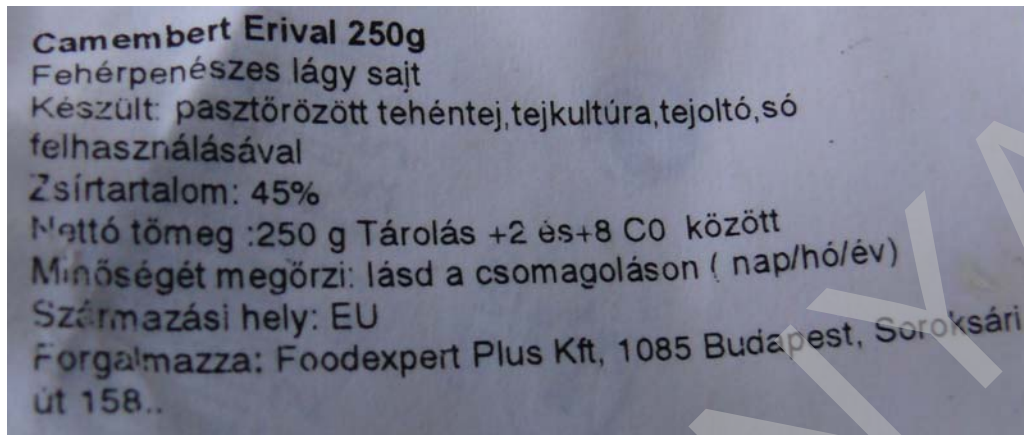
*h) az eredet vagy a származás helye, amennyiben megjelölésének hiánya a fogyasztót megtévesztheti az adott élelmiszer tényleges származása vagy a valódi eredete felől,*

*i) felhasználási útmutató, amennyiben ennek hiányában a fogyasztó nem tudná az élelmiszert megfelelően felhasználni,*

*j) az 1,2 térfogatszázaléknál több alkoholt tartalmazó italok esetén a tényleges alkoholtartalom térfogatszázalékban, a Magyar Élelmiszerkönyv előírása szerint.*

**MILYEN ADATOKAT, INFORMÁCIÓKAT KELL ELLENŐRIZNI A TERMÉKEN, A CSOMAGOLÁSON, A TERMÉKCÍMKÉN?**

Vezetője Önt bízta meg a tejtermékek átvételével. Ellenőrizze a jogszabálykivonat alapján, hogy az alábbi termékcímkék tartalmazzák-e az előírások szerinti adatokat, információkat! Van-e olyan, kötelezően feltüntetendő információ, amelyet hiányol, és ezért megkeresne a termék csomagolásán?



5. ábra Sajt termékcímke



6. ábra Kefir termékcímke

MILYEN ADATOKAT, INFORMÁCIÓKAT KELL ELLENŐRIZNI A TERMÉKEN, A CSOMAGOLÁSON, A TERMÉKCÍMKÉN?

---

---

---

### 2. feladat

*Keressen olyan élelmiszereket a boltban vagy háztartásukban, amelyeknek a megnevezésében szerepel a "porított", "gyorsfagyasztott", "sűrített", "füstölt" kifejezés!*

*Ön szerint miért fontos, hogy ezek a megjelölések szerepeljenek a kiválasztott termékek megnevezésében?*

---

---

---

### 3. feladat

A kozmetikai termékek biztonságosságáról, gyártási, forgalmazási feltételeiről és közegészségügyi ellenőrzéséről szóló 40/2001. (XI. 23.) rendeletet az Egészségügyi Miniszter adta ki. Ennek a rendeletnek az alapvető előírásait olvashatta az Információtartalomban.

Mit gondol, miért az egészségügyi miniszter, és nem a kereskedelemért felelős miniszter adta ki a kozmetikai termékek forgalmazási feltételeiről szóló jogszabályt?

---

---

---

Mit gondol, miért kell a rendelet szerint feltüntetni a kozmetikai termékek csomagolásán az alábbiakat?

– a gyártási tétel számát vagy az annak azonosítására szolgáló egyértelmű jelölést?



MILYEN ADATOKAT, INFORMÁCIÓKAT KELL ELLENŐRIZNI A TERMÉKEN, A CSOMAGOLÁSON, A TERMÉKCÍMKÉN?

---

---

---

- a 30 hónapot meghaladó minőség-megőrzési idejű kozmetikai termék esetében azt a - felnyitástól számított - időtartamot, amely alatt a termék a fogyasztóra nézve káros következmény nélkül használható?

---

---

---

Nézze meg néhány kiválasztott kozmetikai termék csomagolásán a feltüntetett információkat, írja le ezeket, és állapítsa meg, hogy megfelelnek-e a tanult követelményeknek!

---

---

---

#### 4. feladat

Értékelje az alábbi termékcímkéket annak alapján, hogy megfelelnek-e a fogyasztók tájékoztatására vonatkozó előírásoknak! Az ágynemű-huzat alábbi címkéi a termék csomagolásán található, a szűrőpróbaszerűen kiválasztott terméken a bevarrt címkék tartalmazzák a termék összetételét (100% pamut, valamint a kezelésre vonatkozó jelképsorozatot. Ön átvinné-e a boltban a szállítóktól a mellékelt címkékkel ellátott termékeket, ha az a feladata, hogy a címkék szabályosságát ellenőrizze? Válaszát indokolja meg!

### 3 Részes Garnitúra

Paplanhuzat	140 x 200 cm
Nagypárnahuzat	70 x 90 cm
Kispárnahuzat	40 x 50 cm

**Minőség: I.osztály**

**Származási hely: India**

**Anyagösszetétel: 100% pamut**

**Importálja és forgalmazza: JayBee Kft.**

**1144 Budapest Rátót u.18-22.**



7. ábra Ágynemű termékcímke

Helyesen oldotta meg a feladatokat, ha az alábbiakra gondolt a válasz megfogalmazásánál:

#### 1. feladat

Minden lényegi információ szerepel a címkéken: a termék megnevezése; összetevői; meghatározott összetevő (zsír) mennyiségének megjelölése; minőség-megőrzési, ill. fogyaszthatósági határidő feltüntetésének helye (ennek alapján természetesen ellenőrizni kell az idő feltüntetését is, és döntení arról, hogy átvehető-e a termék!); a tárolási és felhasználási feltételek (tárolás +2-+8C, ill. 2-6 C között); a figyelem felhívása arra, hogy felbontás után hűtve tárolandó); a felhasználási útmutató (fogyasztás előtt felrázandó); a származási hely (EU), valamint a forgalmazó neve, székhelye. Ez utóbbinak a feltüntetését meg kell keresni a Kaukázusi kefir csomagolásán.

## MILYEN ADATOKAT, INFORMÁCIÓKAT KELL ELLENŐRIZNI A TERMÉKEN, A CSOMAGOLÁSON, A TERMÉKCÍMKÉN?

### 2. feladat

*Ezek a megnevezések azért fontosak, mert a gyártási technológia, a termék állaga lényegesen befolyásolja a termék felhasználását, tárolását, és ezáltal a fogyasztó döntését a vásárlásról.*

### 3. feladat

*A kozmetikai termékek az emberi test külső részeivel, a bőrfelülettel, vagy a fogakkal és a szájüreg nyálkahártyájával érintkezésbe kerülnek, ezért súlyos egészségkárosodással járhat azok használata. Ezért a felhasznált anyagokra, az alkalmazott gyártási eljárásokra, a csomagolásra, a tárolásra, a felhasználási tájékoztatásra szigorú előírások vonatkoznak, és ezeket az ember szervezet működésével, az egészségvédelemmel foglalkozó szakembereket foglalkoztató intézményeknek kell kidolgozniuk.*

*A gyártási tétel számának, ill. a gyártásra vonatkozó azonosító jelölésnek azért kell szerepelnie a termék csomagolásán, hogy a termék használata során vagy azt követően jelentkező bármilyen egészségi panaszról megállapítható legyen, okozhatta-e azt a termék használata, és milyen módon történhet annak gyógyítása. Ehhez a termelési dokumentáció alapján utólag is ellenőrizni kell, hogy az adott tétel mikor, milyen feltételek mellett, milyen, esetleges károsító tényezők fennállása esetén került előállításra.*

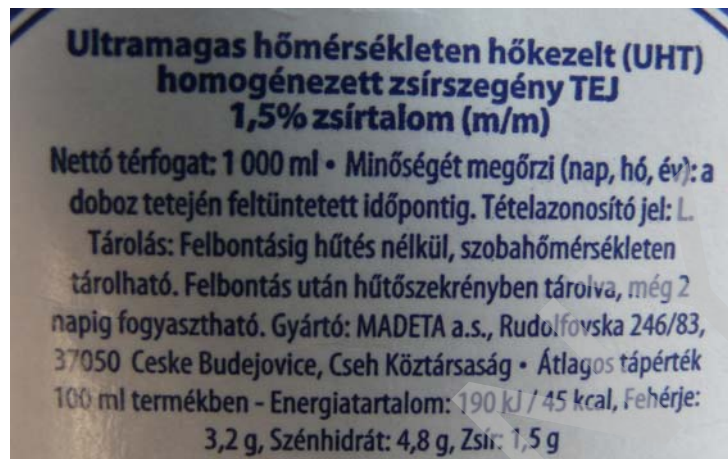
*A felnyitástól számított azon időtartam megjelölésére, amely alatt a termék használható, azért van szükség, mert a termék anyagában a levegővel érintkezve egészségre káros változások történhetnek, vagy hatásmechanizmusa megváltozik, vagy egyszerűen az állaga, minősége már nem felel meg az elvárásoknak.*

### 3. feladat

*Átvehető a termék, mivel a címkézés megfelel a jogszabályi előírásoknak. A fogyasztót tájékoztatja a termék megnevezéséről, méretéről, alapanyag-összetételéről, az EU-n kívüli származási helyéről, a forgalmazó nevééről, címéről. Az alapanyag-összetételéről és a kezelési útmutatóról a termék teljes életciklusát kibíró kivitelben, bevarrt címkén tájékoztatja a fogyasztót.*

## ÖNELLENŐRZŐ FELADATOK

### 1. feladat



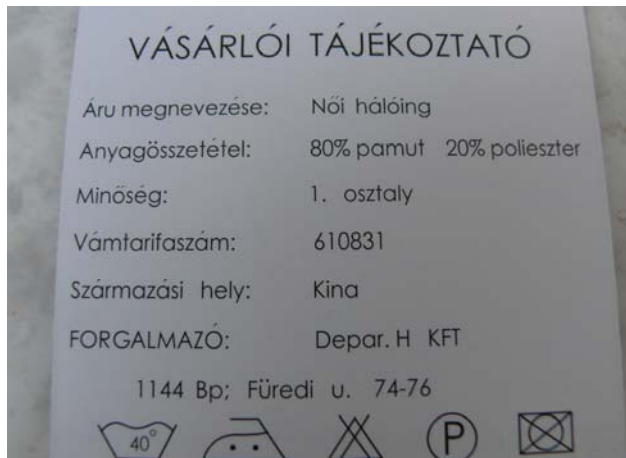
8. ábra Tej termékcímke

Értékelje a fenti termékcímkét az élelmiszerek címkézéséről tanultak alapján! Tétélesen ellenőrizze, hogy minden információt feltüntetett-e a gyártó a csomagoláson!

<hr/> <hr/> <hr/> <hr/>
-------------------------

MILYEN ADATOKAT, INFORMÁCIÓKAT KELL ELLENŐRIZNI A TERMÉKEN, A CSOMAGOLÁSON, A TERMÉKCÍMKÉN?

## 2. feladat



### 9. ábra Ruházati termék címkéje

Értékelje a fenti termékcímkét a ruházati termékek címkézéséről tanultak alapján! Tételesen ellenőrizze, hogy minden lényegi információt feltüntetett-e a forgalmazó a termék csomagolásán!

A bevarrt címke a textília kezelésére vonatkozó (a csomagoláson lévő címke utolsó sorában elhelyezett) jelképeket tartalmazza. Átvehető-e ezzel a címkézéssel a termék?

<hr/> <hr/> <hr/>
-------------------

## 3. feladat

A textiltermékek címkézése témakörnél szemléltetésként bemutatott, alábbi bevarrt címke Ön szerint eleget tesz-e az előírásoknak? Válaszát indokolja meg!



MILYEN ADATOKAT, INFORMÁCIÓKAT KELL ELLENŐRIZNI A TERMÉKEN, A CSOMAGOLÁSON, A TERMÉKCÍMKÉN?



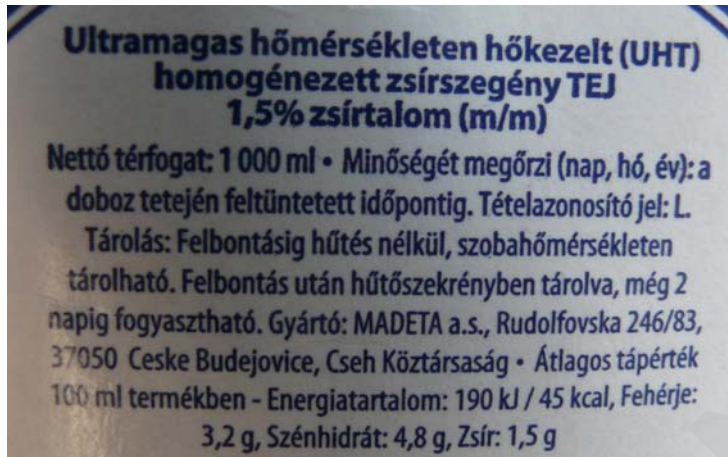
10. ábra Bevarrt címke

A rectangular box with a yellow border containing three horizontal lines for writing.

MILYEN ADATOKAT, INFORMÁCIÓKAT KELL ELLENŐRIZNI A TERMÉKEN, A CSOMAGOLÁSON, A TERMÉKCÍMKÉN?

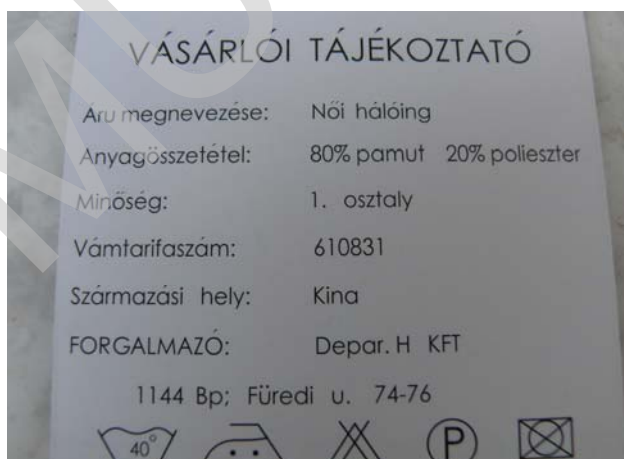
## MEGOLDÁSOK

### 1. feladat



A címkén szerepel: a termék megnevezése, utalva a termék fizikai állapotára és kezelésére (ultramagas hőmérsékleten hőkezelt, homogénezett); bizonyos összetevő (zsírtartalom) mennyisége; a fehérje, a szénhidrát és a zsírtartalom (az összetevők tételes felsorolása a termék jellegéből adódóan nem szükséges); a termék nettó térfogata; a minőség-megőrzési idő feltüntetésének helye és módja; a tárolásra vonatkozó előírások; a gyártó neve, címe; a tápérték és az energiatartalom. Minden lényegi információt tartalmaz a csomagolás. A termék átvehető, ha a minőség-megőrzési idő feltüntetése egyértelmű, és annak lejártáig értékesíthetőnek ítéljük meg.

### 2. feladat



---

MILYEN ADATOKAT, INFORMÁCIÓKAT KELL ELLENŐRIZNI A TERMÉKEN, A CSOMAGOLÁSON, A TERMÉKCÍMKÉN?

Értelmezze a fenti termékcímkét a ruházati termékek címkézéséről tanultak alapján! Tételen ellenőrizze, hogy minden lényegi információt feltüntetett-e a forgalmazó a termék csomagolásán!

A terméket bevarrt címkével is ellátta a forgalmazó. A bevarrt címke – a csomagoláson lévő címkével egyezően – a textiláru kezelésére vonatkozó jelképeket és az anyagösszetételt tartalmazza. Átvehető-e ezzel a címkézéssel a termék?

A címkén szerepel: a termék megnevezése, minőségi osztályba sorolása, származási helye (EU-n kívüli ország), a forgalmazó neve és címe, az anyag összetétele, a kezelési útmutató (ábrákkal). A címke az előírásoknak megfelelő információkat tartalmazza. A bevarrt címke is tartalmazza a kezelésre vonatkozó információkat és a termék anyagának összetételét. A termék a címkézés követelményeinek megfelel, átvehető.

---

### 3. feladat

A textiltermékek címkézése témakörnél szemléltetésként bemutatott alábbi bevarrt címke Ön szerint eleget tesz-e az előírásoknak? Válaszát indokolja meg!



Eleget tesz a címke a textiltermékekre vonatkozó előírásoknak. Tartalmazza az alapanyagot (100% gyapjú), a méretet (56), valamint a kezelési útmutatót.

MILYEN ADATOKAT, INFORMÁCIÓKAT KELL ELLENŐRIZNI A TERMÉKEN, A CSOMAGOLÁSON, A TERMÉKCÍMKÉN?

## A SZAVATOSSÁGI (MINŐSÉGMEGŐRZÉSI, FOGYASZTHATÓSÁGI) HATÁRIDŐK FELTÜNTETÉSÉNEK MÓDJAI, JELÖLÉSEI

### ESETFELVETÉS–MUNKAHELYZET

A beszállító különböző, előre csomagolt élelmiszereket, valamint kozmetikai termékeket, tisztítószeret hoz. Önnek kell a termékeket átvennie. A bolt vezetője nyomatékosan felhívta a figyelmét arra, hogy a "szavatossági időt" minden tételnél ellenőrizze.

A termékeknél az alábbi feliratokat találja: Minőségét megőrzi: év/hó/ nap; Minőségét megőrzi: nap/hó/év; Minőségét megőrzi: év; Minőségét megőrzi a jelzett év végéig; Felhasználható: év/hónap; Felhasználható: hónap/év; Fogyasztható: nap/hónap; Fogyasztható: hónap/nap.

Mit jelent a boltvezető által említett "szavatossági idő"?

A "szavatossági idő" jelölésénél vajon mindegyik feltüntetési mód elfogadható?

Mitől függ, hogy melyik jelölést alkalmazzák a gyártók?

Miért fontos, hogy az áruk átvételénél fokozott gondossággal járjunk el a minőség-megőrzési, fogyaszthatósági határidők ellenőrzésénél?

Ki felelős a minőség-megőrzési, ill. fogyaszthatósági határidő feltüntetéséért? A gyártó vagy a forgalmazó?

Ezekre a kérdésekre választ kap, ha elolvassa, és feladatokon keresztül feldolgozza az alábbi információkat.

## SZAKMAI INFORMÁCIÓTARTALOM

### A MINŐSÉGMEGŐRZÉSI, FOGYASZTHATÓSÁGI, FELHASZNÁLHATÓSÁGI IDŐ JELÖLÉSE

Minden fogyasztói szerződés (vásárlás) esetén érvényes **szavatosság**. A szavatosság a forgalmazó két évre szóló felelősségvállalása, miszerint az eladáskor hibátlan terméket adott át a vevőnek. Ha minőségi hibás, az elvárhatónál gyengébb minőségű, rejtett hibával rendelkező terméket adott el (úgy, hogy a hibáról a vásárló nem tudott, és joggal feltételezte, hogy hibátlan terméket vett), akkor az a szerződés hibás teljesítésének minősül, és ezért felelősséggel tartozik. A felelősségvállalás időtartama 2 év. A vásárlástól számított hat hónapon belüli panasz esetén a forgalmazó köteles bizonyítani, ha a hibát szerinte az áru nem rendeltetésszerű használata okozta.

A szavatosság nem azonos a köznyelvben az élelmiszerekre használt "szavatossági idő"-vel. (A köznyelvben annyira elterjedt ez a szóhasználat, hogy az "Esetfelvetésben" a boltvezető is ezt a rövid kifejezést használta, mikor a minőség-megőrzési, fogyaszthatósági, felhasználhatósági időre gondolt). Élelmiszerekre a törvény minőség-megőrzési vagy fogyaszthatósági időt ír elő. A minőség-megőrzési idő az élelmiszer (megfelelően tárolva) eredeti minőségét megőrzi. A fogyaszthatósági idő a gyorsan romló élelmiszerek (tej, tejtermék, hús, húsipari termék) címkéjén feltüntetett azon időpont, ameddig (megfelelően tárolva) azok elfogyaszthatók.

A fogyaszthatósági vagy minőség-megőrzési idő jelöléséért a termék előállítója, illetve valamennyi forgalmazója a felelős.

#### 1. Élelmiszerek minőség-megőrzési idejének jelölése

Az élelmiszerek minőség-megőrzési időtartama az az időtartam, ameddig az élelmiszer a tulajdonságait helyes tárolási körülmények között megőrzi.

A minőség-megőrzési idő végét jelző dátumot a következő szövegnek kell megelőznie:

1. változat: ha a dátum jelölése tartalmazza a napot, akkor a szöveg: „minőségét megőrzi: .....”,
2. változat: ha a dátum jelölése csak az évet és a hónapot tartalmazza, akkor a szöveg: „minőségét megőrzi a jelzett hónap végéig: .....”,
3. változat: ha a dátum jelölése csak az évet tartalmazza, akkor a szöveg: „minőségét megőrzi a jelzett év végéig: .....”.

A fenti szövegeket követnie kell:



## MILYEN ADATOKAT, INFORMÁCIÓKAT KELL ELLENŐRIZNI A TERMÉKEN, A CSOMAGOLÁSON, A TERMÉKCÍMKÉN?

- a) a dátumnak, vagy
- b) utalásnak a dátum feltüntetés helyére.

Ha szükséges, ezeket az információkat követnie kell a tárolási feltételekre vonatkozó információknak, amelyek betartása biztosítja a termék minőségének megőrzését.

A dátumnak az év/hónap/nap vagy a nap/hónap/év sorrendet kell követnie.



11. ábra: Minőség-megőrzési idő

Az eltarthatóság határozza meg, hogy a dátumból mennyit kell kiírni:

- a) ha a termék három hónapon túl nem tartható el: elegendő a nap és a hónap jelölése,
- b) ha a termék három hónapnál tovább eltartható, de 18 hónapnál tovább nem tartható el: elegendő a hónap és az év jelölése,
- c) ha a termék 18 hónapnál tovább tartható el: elegendő az év jelölése.

## 2. Élelmiszerek fogyaszthatósági idejének jelölése

A gyorsan romló élelmiszerek esetében, amelyeknél a minőség-megőrzési időt követő fogyasztás veszélyt jelenthet az egészségre, a minőség-megőrzési idő helyett a fogyaszthatósági idő lejárati dátumát kell jelölni.

A dátumot megelőzően a „fogyasztható” szót kell feltüntetni, amelyet követnie kell

- a) a dátumnak, vagy
- b) a dátum feltüntetés helyére való utalásnak.

Ezeket minden esetben a tárolási feltételek feltüntetésének kell követnie.

### 3. A kozmetikai termékek minőség-megőrzési idejének jelölése

A kozmetikai termékek csomagolásán, tárolóedényén vagy címkéjén fel kell tüntetni a minőségmegőrzés időpontját azon termékeknél, amelyeknél az harminc hónapnál rövidebb.

A minőségmegőrzés legrövidebb idejét – a 30 hónapot meghaladó minőség-megőrzési idejű kozmetikai termékek kivételével – a következőképpen kell megadni:

- „felhasználható (év/hónap):”, illetve „felhasználható (hónap/év)” dátum feltüntetésével, vagy
- „felhasználható (év/hónap)”, illetve „felhasználható (hónap/év)” utalással a dátum feltüntetési helyére a csomagoláson;

A 30 hónapot meghaladó minőség-megőrzési idejű kozmetikai termék esetében azt a – felnyitástól számított – időtartamot kell feltüntetni, amely alatt a termék a fogyasztóra nézve káros következmény nélkül használható. Ezt a felhasználhatósági időt egy nyitott tégellyel jelzik. Ebbe beleírják azt a hónapszámot, ameddig még vállalja a gyártó, hogy jó minőségű a termék, feltéve, hogy betartották a tárolási követelményeket. Ha szükséges, ezeket is meg kell határozni.

### 4. A fogyaszthatósági és minőség-megőrzési idő ellenőrzésének jelentősége

A fogyaszthatósági idő vagy minőség-megőrzési idő lejártá után az élelmiszer nem forgalmazható. Ilyen esetben még csökkentett áron sem szabad értékesíteni, a forgalomból ki kell vonni, és az élelmiszer jellegétől függően hulladékként (állati eredetű veszélyes hulladék, kommunális hulladék) kell kezelni.

A minőség-megőrzési/fogyaszthatósági időnek jól láthatónak, jól olvashatónak kell lennie. Részben vagy egészben letakarva nem lehet. Újracímkézni a dátumot nem lehet. Amennyiben bármilyen (egyéb tájékoztató tartalmú) címke kerül elhelyezésre a terméken, figyelni kell, hogy az ne takarja el a minőség-megőrzési/fogyaszthatósági időt.

*Nem szükséges a minőség-megőrzési időt megjelölni a következő élelmiszereknél:*

*– friss gyümölcs és zöldség, beleértve a nem hámozott, nem szeletelt vagy hasonló eljárásnak alá nem vetett burgonyát; ez az eltérés nem alkalmazható csírázó magvakra és hasonló termékekre, mint a pl. a hüvelyes növények hajtásaira,*

*borok, likőrborok, pezsgők, aromás borok és hasonló termékek, amelyeket nem szőlőből, hanem más gyümölcsből állítottak elő, továbbá a szőlőből vagy szőlőmustból készült italok,*

*a 10 vagy annál több térfogat % alkoholt tartalmazó italok,*

*üdítőitalok, gyümölcslevek, gyümölcsnektárok és alkoholtartalmú italok, amelyek több mint 5 literes csomagolási egységben közétkeztetés számára készültek,*

## MILYEN ADATOKAT, INFORMÁCIÓKAT KELL ELLENŐRIZNI A TERMÉKEN, A CSOMAGOLÁSON, A TERMÉKCÍMKÉN?

*sütőipari termékek és cukrászsütemények, amelyek – természetükből adódóan – a gyártást követő 24 órán belül fogyasztásra kerülnek,*

*ecet,*

*étkezési só,*

*szilárd halmazállapotú cukor,*

*édesipari termékek, amelyek szinte kizárólag ízesített, illetve színezett cukorból állnak,*

*rágógumi és hasonló rágnivaló termékek,*

*egyedi adag jégkrémek.*

A zöldség-gyümölcsnél a minőség-megőrzési határidő speciális, hiszen a termékek többsége nem előcsomagolt. Így a minőség kizárólag érzékszervi úton állapítható meg (látás, szaglás, ízlelés).

Az előrcsomagolt zöldség-gyümölcs termékeknél azonban szintén fel kell tüntetni a minőség-megőrzési/fogyaszthatósági időt.

A vállalkozás a megrendelésben, szerződésben szabályozhatja, hogy a terméknek a teljes minőség-megőrzési/fogyaszthatósági idő hányad részét kell az átvételt követően az üzletben töltenie. Ha a szállító rövidebb időt hagy a szerződésben foglaltnál, akkor az átvevőnek jogában áll mérlegelni, hogy átveszi-e a terméket. A döntés alapja, hogy a lejáraton belül a megrendelt termék eladható-e.

## TANULÁSIRÁNYÍTÓ

Ön az áruk átvételekor a szavatossági idő ellenőrzésekor az alábbi kivonatot használhatja:

Részletek az élelmiszerek jelöléséről szóló rendeletből (19/2004. (II. 26.) FVM-ESzCsM-GKM együttes rendelet az élelmiszerek jelöléséről)!

10. § (1) Az élelmiszerek minőség-megőrzési időtartama az az időtartam, ameddig az élelmiszer a tulajdonságait helyes tárolási körülmények között megőrzi. A minőség-megőrzési időtartamot az élelmiszeren – a (7) bekezdésben foglalt kivétellel – a (2)–(6) bekezdés szerint kell feltüntetni.

(2) A dátumot a következő szövegnek kell megelőznie:

a) ha a dátum jelölése tartalmazza a napot: „minőségét megőrzi: .....”,

b) ha a dátum jelölése csak az évet és a hónapot tartalmazza: „minőségét megőrzi a jelzett hónap végéig: .....”,

c) ha a dátum jelölése csak az évet tartalmazza: „minőségét megőrzi a jelzett év végéig: .....”.

(3) A (2) bekezdésben meghatározott szavakat követnie kell:

a) a dátumnak, vagy

b) utalásnak a dátum feltüntetés helyére.

Ha szükséges, ezeket az információkat követnie kell a tárolási feltételeknek, amelyek betartása biztosítja a termék minőségének megőrzését.

(4) A dátumnak az év/hónap/nap vagy a nap/hónap/év sorrendet kell követnie.

(5) Olyan élelmiszereknél, amelyek

a) három hónapon túl nem tarthatók el, elegendő a nap és a hónap jelölése,

b) három hónapnál tovább, de 18 hónapnál tovább nem tarthatók el, elegendő a hónap és az év jelölése,

c) 18 hónapnál tovább tarthatók el, elegendő az év jelölése.

(6) A dátumjelölés sorrendjére a „minőségét megőrzi” szövegrész után zárójelben kell utalni. A dátumjelölés sorrendjére azonban nem kell utalni, ha a jelölés a fogyasztó számára egyértelmű, tehát ha a dátumot az év négy arab számjeggyű feltüntetésével adják meg, illetve a hónappal és nappal történő megadás esetén a hónapot betűvel teljesen vagy rövidített formában, illetve római számmal tüntetik fel.

11. § (1) Azon mikrobiológiai szempontból gyorsan romlandó élelmiszerek esetében, amelyeknél a minőségmegőrzési időt követő fogyasztás veszélyt jelenthet az egészségre, a minőségmegőrzési idő helyett a fogyaszthatósági idő lejárat dátumát kell jelölni.

(2) A dátumot megelőzően a „fogyasztható” szót kell feltüntetni, amelyet követnie kell

a) a dátumnak, vagy

b) a dátum feltüntetés helyére való utalásnak.

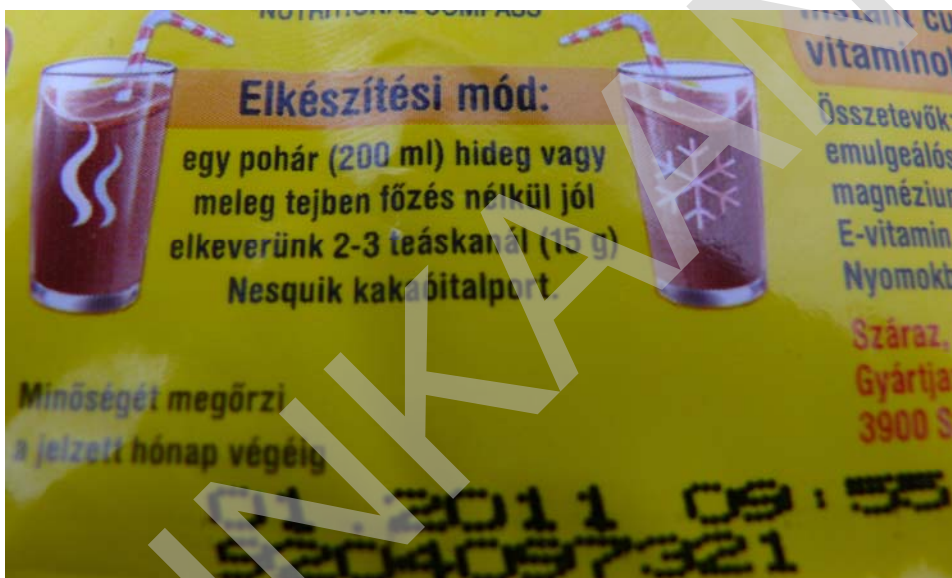
Ezeket a tárolási feltételek feltüntetésének kell követnie.

**MILYEN ADATOKAT, INFORMÁCIÓKAT KELL ELLENŐRIZNI A TERMÉKEN, A CSOMAGOLÁSON, A TERMÉKCÍMKÉN?**

(3) A dátumjelölésnek a hónap/nap vagy a nap/hónap sorrendet kell követnie. Ahol szükséges, az évet is fel kell tüntetni. A dátumjelölés sorrendjére a „fogyasztható” szó után zárójelben kell utalni. A dátumjelölés sorrendjére azonban nem kell utalni, ha az a fogyasztó számára egyértelmű, tehát ha a hónapot betűvel teljesen vagy rövidített formában, illetve római számmal tüntetik fel.

Fentiek alapján az Ön feladata az alábbi termékcímkék mindegyikét értékelje az alábbi szempontok szerint:

1. Állapítsa meg, hogy a termékcímkén a minőség-megőrzési idő vagy a fogyaszthatósági idő került-e feltüntetésre? Mi indokolja ezt?
2. Szabályos-e a minőség-megőrzési idő, illetve a fogyaszthatósági idő feltüntetése! Válaszát támassza alá a jogszabályi rendelkezésekkel!
3. Válaszoljon továbbá a címkékre vonatkozó egyéb kérdésekre, ezzel ellenőrizheti, hogy megértette a minőség-megőrzési, illetve fogyaszthatósági idő feltüntetéséről tanultakat!



12. ábra Kakaópor termékcímke

1. Minőség-megőrzési vagy fogyaszthatósági idő került feltüntetésre? Miért?
2. Szabályos-e a minőség-megőrzési vagy fogyaszthatósági idő feltüntetése? Ha igen, miért, ha nem, miért nem?
3. Egyéb kérdések:

A minőség-megőrzési idő jelöléséből következtetni tud-e arra, hogy mennyi ennek a terméknek a maximális eltarthatósági ideje a gyártástól számítva?



MILYEN ADATOKAT, INFORMÁCIÓKAT KELL ELLENŐRIZNI A TERMÉKEN, A CSOMAGOLÁSON, A TERMÉKCÍMKÉN?

Ön szerint szerepelnie kell-e a kakaópor csomagolásán a minőség-megőrzési idő mellett annak is, hogy milyen tárolási feltételek mellett őrzik meg a minőségét? A termék jellegéből adódóan milyen tárolási feltételekre hívná fel a vevő figyelmét, akár a címke feliratainak megtekintése nélkül is?

---

---

---

---



13. ábra Sajt címke

1. Minőség-megőrzési vagy fogyaszthatósági idő került feltüntetésre? Miért?
2. Szabályos-e a minőség-megőrzési vagy fogyaszthatósági idő feltüntetése? Ha igen, miért, ha nem, miért nem?
3. Egyéb kérdések:

A minőség-megőrzési idő, illetve fogyaszthatósági jelöléséből következtetni tud-e arra, hogy mennyi ennek a terméknek a maximális eltarthatósági ideje a gyártástól számítva?

Ön átvette volna-e ezt a terméket a beszállítótól 2009. 08. 29-én? Milyen szempontokat kell egy ilyen döntésnél figyelembe venni?

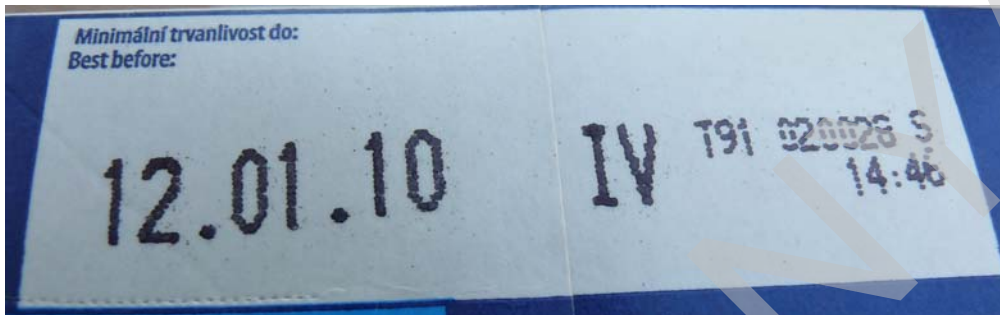
MILYEN ADATOKAT, INFORMÁCIÓKAT KELL ELLENŐRIZNI A TERMÉKEN, A CSOMAGOLÁSON, A TERMÉKCÍMKÉN?

---

---

---

---



14. ábra Tej dobozán lévő dátum

1. Minőség-megőrzési vagy fogyaszthatósági idő került feltüntetésre? Miért?
2. Szabályos-e a minőség-megőrzési vagy fogyaszthatósági idő feltüntetése? Ha igen, miért, ha nem, miért nem?
3. Egyéb kérdések:

A minőség-megőrzési idő, illetve fogyaszthatósági jelöléséből következtetni tud-e arra, hogy mennyi ennek a terméknek a maximális eltarthatósági ideje a gyártástól számítva?

Milyen információt kell még keresnie a termék dobozán ahhoz, hogy egyértelműen meg tudja ítélni a minőség-megőrzési idő lejáratát?

Ön átvette volna ezt a dobozos tejet a beszállítótól 2009. december 22-én?

---

---

---

---



15. ábra Kávé címkéje

1. Minőség-megőrzési vagy fogyaszthatósági idő került feltüntetésre? Miért?

2. Szabályos-e a minőség-megőrzési vagy fogyaszthatósági idő feltüntetése? Ha igen, miért, ha nem, miért nem?

3. Egyéb kérdések:

A minőség-megőrzési idő, illetve fogyaszthatósági jelöléséből következtetni tud-e arra, hogy mennyi ennek a terméknek a maximális eltarthatósági ideje a gyártástól számítva?

Akadályát jelenti-e Ön szerint a címkén lévő sérülés annak, hogy az áru átvehető és forgalmazható legyen? Indokolja meg választát!

Átvenné-e a kávé 2010. január 4-én? Indokolja meg választát?

MILYEN ADATOKAT, INFORMÁCIÓKAT KELL ELLENŐRIZNI A TERMÉKEN, A CSOMAGOLÁSON, A TERMÉKCÍMKÉN?

---

---

---

---

*Az alább leírtak alapján ellenőrizheti, hogy helyesen alkalmazta-e a tanult ismereteket!*

**Kakaópor termék címke elemzése:** A minőség-megőrzési idő szerepel a címkén. Ebből arra lehet következtetni, hogy a termék nem tartozik azon mikrobiológiai szempontból gyorsan romlandó élelmiszerek közé, amelyeknél a minőség-megőrzési időt követő fogyasztás veszélyt jelenthet az egészségre. A minőség-megőrzési idő feltüntetése szabályos: szerepel benne a "minőségét megőrzi a jelzett hónap végéig" szöveg, és az ezt követő dátumjelölés az év négy számjegyű kiírásával egyértelművé teszi, hogy 2011. január hó végéig őrzi meg a termék a minőségét. A kakaópor valószínűsíthetően a gyártástól számított 3 hónapnál hosszabb, de 18 hónapnál rövidebb ideig tartható el, hiszen ebben az esetben írja elő a jogszabály a dátumnak ilyen feltüntetési módját. A tárolási feltételekre vonatkozó utalásnak szerepelnie kell a csomagoláson, ez feltehetően: "száraz, hűvös helyen tartandó".

**Sajt címke elemzése:** A fogyaszthatósági idő szerepel a címkén. Ebből arra lehet következtetni, hogy a termék azon mikrobiológiai szempontból gyorsan romlandó élelmiszerek közé tartozik, amelyeknél a minőség-megőrzési időt követő fogyasztás veszélyt jelenthet az egészségre. A fogyaszthatósági idő feltüntetése szabályos: szerepel benne a "fogyasztható" szöveg, és az ezt követő dátumjelölés az év négy számjegyű kiírásával, a hónap és a nap egyértelművé teszi, hogy 2009. szeptember 9-ig egészségi kockázat nélkül fogyasztható a termék. (A "fogyasztható" szó eleje ugyan elmosódott, de önmagában ez nem kérdőjelezi meg a fogyaszthatósági határidőt). A fogyaszthatóság idejéből önmagában nem tudunk következtetni a gyártás dátumára. 2009. augusztus 28-án abban az esetben vehető át az áru, ha a vállalkozás belső szabályzata erre lehetőséget ad, a szállítóval kötött szerződés vagy a megrendelésben foglaltaknak megfelel, és az üzlet érdeke ezt indokolja. A belső szabályzatban ugyanis rögzíthetik, hogy a minőség-megőrzési idő hányad részét töltheti az üzletben a termék, a szerződésben és a megrendelésben is rögzíthetik ennek megfelelően, hogy mely határidőig vehető át az áru. Az üzlet érdekét is figyelembe kell venni, lehet, hogy ha nem vesszük át, akkor választékunk átmenetileg hiányos lesz, a vevők elégedetlenségét és elpártolását váltjuk ki ezzel. Azt is mérlegelnünk kell, hogy milyen mennyiségről van szó, és a várható forgalom alapján eladható lesz-e a termék a fogyaszthatósági határidőn belül.

*Tej termékcímke elemzése: A dátumjelölés utalhat minőség-megőrzési időre és fogyaszthatósági időre is. Kétféleképpen értelmezhető: Minőségét megőrzi: 2010. január 10-ig, vagy Minőségét megőrzi: 2010. január 12-ig. A termék jellegéből adódóan feltehetően az első értelmezés a helyes, de az egyértelmű tájékoztatáshoz szükséges a csomagoláson azt is feltüntetni, hogyan kell értelmezni a dátumjelölést (pl. nap/hó/év).*

MUNKKANYAG

MILYEN ADATOKAT, INFORMÁCIÓKAT KELL ELLENŐRIZNI A TERMÉKEN, A CSOMAGOLÁSON, A TERMÉKCÍMKÉN?

## ÖNELLENŐRZŐ FELADATOK

### 1. feladat

Az alábbi állítások közül melyik vonatkozik

a) a minőség-megőrzési időre?

b) a fogyaszthatósági időre?

1. állítás: A jelzett idő végéig az élelmiszer – meghatározott tárolási feltételek mellett – megőrzi eredeti tulajdonságait.

2. állítás: A jelzett idő végét követően az élelmiszer elfogyasztása veszélyt jelent az egészségre.

<hr/> <hr/> <hr/> <hr/>
-------------------------

### 2. feladat

A beszállító által hozott alábbi termékek közül melyiknek a címkéjén kell szerepelnie

a) a minőség-megőrzési időnek?

b) a fogyaszthatósági időnek?

1. ásványvíz

2. tejföl

3. kristálycukor

4. rizs

5. sós keksz



MILYEN ADATOKAT, INFORMÁCIÓKAT KELL ELLENŐRIZNI A TERMÉKEN, A CSOMAGOLÁSON, A TERMÉKCÍMKÉN?

6. sajt
7. tej (nem tartós)
8. só
9. csokoládé
10. finomliszt

Melyiket venné át a fentiek közül a "minőségét korlátlan ideig megőrzi" felirattal?

Nézze meg, hogy a fenti termékek csomagolásán, címkéjén milyen módon jelölték a minőségmegőrzés, illetve a fogyaszthatóság dátumát! Helyesnek tartja-e a tanultak alapján a dátumjelölést?

<hr/> <hr/> <hr/> <hr/> <hr/>
-------------------------------

### 3. feladat

Jelölje meg a helyes választ!

Gyorsan romló élelmiszerek esetében az az időpont, ameddig megfelelően tárolva elfogyaszthatók

- a) Minőség-megőrzési idő
- b) Szavatossági idő
- c) Fogyaszthatósági idő

Az alábbi termékek közül melyiken nem kell feltüntetni a minőség-megőrzési időt?

- a) Sárgabarack-dzsem
- b) Rágógumi
- c) Pörkölt kávé

**MILYEN ADATOKAT, INFORMÁCIÓKAT KELL ELLENŐRIZNI A TERMÉKEN, A CSOMAGOLÁSON, A TERMÉKCÍMKÉN?**

A szállító olyan margarint hoz, amelynek egy hét múlva lejár a minőség-megőrzési ideje.

a) A terméket semmiképpen nem szabad átvenni, mert ezzel megsértjük a jogszabályi előírásokat.

b) A terméket kizárólag abban az esetben szabad átvenni, ha biztosak vagyunk abban, hogy a várható forgalom alapján a beérkezett mennyiséget egy hét alatt el tudjuk adni.

c) A terméket célszerű átvenni, mert nincs nagy kockázata – a minőség-megőrzési idő lejártát követően legfeljebb árengedménnyel értékesítjük majd.

**4. feladat**

Az alábbi felirat egy, kefir tartalmazó flakon kupakján található. Milyen kiegészítő tájékoztatást kell keresnie a fogyaszthatósági vagy minőség-megőrzési időre vonatkozóan a termék flakonján ahhoz, hogy értelmezni tudja a jelölést?



16. ábra Kefíres flakon kupakja

<hr/> <hr/> <hr/> <hr/>
-------------------------

5. feladat

Állapítsa meg, hogy az alábbi csomagoláson szabályosan tüntette-e fel a gyártó a minőségmegőrzési időt! Válaszát indokolja? A dátumjelölésből következtetni tud-e arra, hogy a termék a gyártástól számítva mennyi ideig tartható el? Szabályos-e a többi információ feltüntetése?



17. ábra Burgonyapüré-por címkéje

MILYEN ADATOKAT, INFORMÁCIÓKAT KELL ELLENŐRIZNI A TERMÉKEN, A CSOMAGOLÁSON, A TERMÉKCÍMKÉN?

## MEGOLDÁSOK

### 1. feladat

1. állítás: A jelzett idő végéig az élelmiszer - meghatározott tárolási feltételek mellett - megőrzi eredeti tulajdonságait. **Ez az állítás a minőség-megőrzési időre vonatkozik.**

2. állítás: A jelzett idő végét követően az élelmiszer elfogyasztása veszélyt jelent az egészségre. **Ez az állítás a fogyaszthatósági időre vonatkozik.**

### 2. feladat

1. ásványvíz - a)

2. tejföl - b)

3. kristálycukor - a)

4. rizs - a)

5. sós keksz - a)

6. sajt - b)

7. tej (nem tartós) - b)

8. só - a)

9. csokoládé - a)

10. finomliszt - a)

A "minőségét korlátlan ideig megőrzi" felirattal átvehető a kristálycukor és a só (3. és 8.)

A minőség-megőrzési, illetve fogyaszthatósági idő jelölésének egy-egy lehetséges módja:

1. ásványvíz - "Minőségét megőrzi a palackon jelzett időpontig év/hó/nap"

2. tejföl - "Fogyasztható a fedélen jelzett időpontig nap/hó"

3. kristálycukor - "Minőségét megőrzi: korlátlan ideig"

4. rizs - "Minőségét megőrzi a csomagoláson jelzett időpontig év/hó/nap"

5. sós keksz - "Minőségét megőrzi a csomagoláson jelzett időpontig év/hó/nap"

6. sajt - Fogyasztható: nap/hó/év

7. tej (nem tartós) - Fogyasztható: nap/hó

8. só - "Minőségét megőrzi: korlátlan ideig"

9. csokoládé - "Minőségét megőrzi a csomagoláson jelzett időpontig év/hó/nap"

10. finomliszt - "Minőségét megőrzi a csomagoláson jelzett időpontig év/hó/nap"

### 3. feladat

Gyorsan romló élelmiszerek esetében az az időpont, ameddig megfelelően tárolva elfogyaszthatók

a) Minőség-megőrzési idő

b) Szavatossági idő

**c) Fogyaszthatósági idő**

Az alábbi termékek közül melyiken nem kell feltüntetni a minőség-megőrzési időt?

a) Sárgabarack-dzsem

**b) Rágógumi**

c) Pörkölt kávé

A szállító olyan margarint hoz, amelynek egy hét múlva lejár a minőség-megőrzési ideje.

a) A terméket semmiképpen nem szabad átvenni, mert ezzel megsértjük a jogszabályi előírásokat.

**b) A terméket kizárólag abban az esetben szabad átvenni, ha biztosak vagyunk abban, hogy a várható forgalom alapján a beérkezett mennyiséget egy hét alatt el tudjuk adni.**

c) A terméket célszerű átvenni, mert nincs nagy kockázata - a minőség-megőrzési idő lejártát követően legfeljebb árengedménnyel értékesítjük majd.



#### 4. feladat

A csomagoláson szerepelnie kell: Minőségét megőrzi: lásd a kupakon nap/hó, vagy Lásd a kupakon hó/nap; Fogyasztható: lásd a kupakon nap/hó, vagy lásd a kupakon hó/nap. Ezen információk nélkül a kupakon lévő dátumjelölés nem értelmezhető, hiszen az lehet október 12. vagy december 10.

#### 5. feladat

A minőség-megőrzési idő feltüntetése szabályos: szerepel benne a "minőségét megőrzi a jelzett hónap végéig" szöveg, és az ezt követő dátumjelölés az év négy számjegyű kiírásával egyértelművé teszi, hogy 2010. július hó végéig őrzi meg a termék a minőségét. A burgonyapüré por valószínűsíthetően a gyártástól számított 3 hónapnál hosszabb, de 18 hónapnál rövidebb ideig tartható el, hiszen ebben az esetben írja elő a jogszabály a dátumnak ilyen feltüntetési módját. A tárolási feltételekre vonatkozó utalás is szerepel a csomagoláson: "száraz, hűvös helyen, fénytől védve tárolandó". Az élelmiszerjelölésre vonatkozó előírásoknak megfelelően helyesen feltüntették a "védőgázcsomagolásban" megjelölést és a nettó tömeget is.

MILYEN ADATOKAT, INFORMÁCIÓKAT KELL ELLENŐRIZNI A TERMÉKEN, A CSOMAGOLÁSON, A TERMÉKCÍMKÉN?

## A ZÁRJEGY, ADÓJEGY

### ESETFELVETÉS–MUNKAHELYZET

A boltba alkoholtermékeket és dohányárut hoz a szállító, és Önt bízzák meg az áruk átvételével. Az átvétel során ellenőriznie kell, hogy a termékeken van-e zárjegy, illetve adójegy, és az szabályos, sértetlen-e.

Jogosan merülnek fel Önben az alábbi kérdések:

Miért van kiemelt fontossága a zárjegy, ill. adójegy ellenőrzésének a fenti termékek átvételénél?

Milyen következményei lehetnek annak, ha zárjegy-, illetve adójegy nélküli, vagy sérült zárjeggyel, sérült adójeggyel ellátott terméket vesz át a bolt?

Egyáltalán: Mi a különbség a zárjegy és az adójegy között?

### SZAKMAI INFORMÁCIÓTARTALOM

Vannak ún. jövedéki termékek. Ezek:

- az ásványolaj,
- az alkoholtermék,
- a sör,
- a bor,
- a pezsgő,
- a köztes alkoholtermék,
- a dohánygyártmány.

A jövedéki termékek után jövedéki adót kell fizetni. Az adót az előállító vagy az importáló fizeti meg. Csak olyan jövedéki termék értékesíthető, amely után a jövedéki adót megfizették.

*A jövedéki adó a legrégebbi adófajta egyike, Magyarországon már a IX. században a só jövedékét beszedték, alkalmazták, nyilvántartották. A só jövedékét 1953-ban szüntették meg.*

## MILYEN ADATOKAT, INFORMÁCIÓKAT KELL ELLENŐRIZNI A TERMÉKEN, A CSOMAGOLÁSON, A TERMÉKCÍMKÉN?

A dohánygyártmányokat és a szeszes italokat kizárólag adójeggyel, illetve zárjeggyel ellátva lehet forgalmazni. A termelő vagy importőr kötelessége a terméket adójeggyel, illetve zárjeggyel ellátni. A kereskedő már adózott termékként, adójeggyel, illetve zárjeggyel ellátva vásárolja meg ezeket a termékeket. Az adójegy és a zárjegy a jövedéki adó megfizetését igazolja.

### A zárjegy

A zárjegy tanúsítja, hogy a termék után a jövedéki adót megfizették, a termék a jogszabályoknak megfelelően, legálisan került forgalomba, és egyúttal minőségi garanciát is jelent, kizárja a hamisítást.



18. ábra: Szeszesital zárjegy

A zárjegy a terméken elhelyezett papír alapú kísérő jel, jelzés, általában hologramos, sorszámval van ellátva.

A zárjegyet a terméknek arra a legkisebb csomagolási (kiszerezési) egységére kell a gyártónak vagy importőrnek felragasztania, amelyben a termék a fogyasztóhoz kerül. A csomagolásra a zárjegyet úgy kell felhelyezni, hogy a zárjegyen feltüntetett sorszám és szöveg olvasható legyen. Úgy kell elhelyezni a terméken, hogy a fogyasztás (a csomagolás felbontása) során megsemmisüljön.

*Az alkoholdermékre a zárjegyet a nyakon és a zárókupakon áthúzódva úgy kell felragasztani, hogy a zárjegy a palack nyitásakor eltépődjön, valamint a vonalkód és a sorszám ne a zárókupakon húzódjon át, hanem azok a palack nyakán a sík felülettől legkevésbé eltérő felületre essenek.*

Az értékesítőnek kötelessége az áruátvétel során ellenőrizni a zárjegy meglétét és épségét.

## MILYEN ADATOKAT, INFORMÁCIÓKAT KELL ELLENŐRIZNI A TERMÉKEN, A CSOMAGOLÁSON, A TERMÉKCÍMKÉN?

A kereskedelemben csak bontatlan fogyasztói csomagolású, sértetlen zárjeggyel ellátott alkoholtermék értékesíthető.

*A jövedéki adóról és a jövedéki termékek forgalmazásának különös szabályairól szóló 2003. évi CXXVII. törvény alapján alkoholtermék alatt a 2204, a 2205, a 2206 vámtarifaszámú, 22 térfogatszázaléknál nagyobb alkoholtartalmú, továbbá a 2207 és a 2208 vámtarifaszámú, 1,2 térfogatszázaléknál nagyobb alkoholtartalmú terméket kell érteni.*

*Jogszabály határozza meg, hogy mely alkoholtartalmú termékek fogyasztói csomagolásán nem szükséges zárjegy: például az 5,5 tf%-nál kisebb alkoholtartalmú, legfeljebb 0,33 literes kiszerezésű termékre, a palackos, maximum két literes kiszerezésű szőlőborokra.*

Azokat a termékeket, amelyeknek a zárjegye az értékesítés során sérül meg, ki kell vonni a forgalomból.

*A 2009. decemberben érvényes jogszabályok szerint a zárjegy fekvő téglalap alakú, színe kékeszöld összhatású, kék és zöld biztonsági nyomattal, benne ugyanezen színek használatával Merkúr embléma. A zárjegyen a „Szeszes ital zárjegy” és az „Adózott termék” felirat sötétkék, a sorszám, valamint a vonalkód fekete színű. A zárjegyen szabad szemmel nem látható, UV-fényre reagáló Merkúr embléma és hullámvonalakat tartalmazó biztonsági alnyomat is található. A zárjegy jobb oldali szélén 5 mm szélességben kizárólag erre a célra gyártott, egyedi arculattal és védelmi elemekkel ellátott hologramcsík van elhelyezve. A sorszám: egyszer háromkarakteres és egyszer kétkarakteres betűjelből és nyolc számból áll (XXX0000000XX0).*

### **Az adójegy**

Az adójegy a dohánytermékeken van, és a termék kiskereskedelmi eladási árát is tartalmazza.

Az adójegy igazolja, hogy a termék után a jövedéki adót és az általános forgalmi adót (Áfát) is megfizette a gyártó, illetve az importőr, a termék a jogszabályoknak megfelelően, legálisan került forgalomba, nem hamisított.



19. ábra Cigaretta adójegye (sértetlen, sérült)

A kiskereskedők jövedéki terméket csak adóraktárból (termelőtől), jövedéki engedélyes kereskedőtől (nagykereskedő), illetve importálótól szerezhetnek be.

A jövedéki termékekre vonatkozó rendelkezések betartását a vámhivatal ellenőrzi. Ennek keretében a vámhivatal ellenőrei jogosultak az üzletbe és raktárba belépni, az árukészletet, az üzleti könyveket és jövedéki nyilvántartások vezetését ellenőrizni, próbaeltárt végezhetnek a nyilvántartott és a tényleges készlet ellenőrzésére. Vizsgálhatják a forgalmazott és készleten lévő jövedéki termékek származását, eredetét, ellenőrizhetik a kereskedő pénztárgép-alkalmazását.

## TANULÁSIRÁNYÍTÓ

Az alábbi feladatok megoldása hozzásegíti Önt ahhoz, hogy a tanult ismeretek megértését, alkalmazási készségét ellenőrizze.

1.

Az ábra alapján foglalja össze, hogy milyen információkat tartalmaz a dohánytermékeken elhelyezett adójegye!

Mi a szerepe az adójegyeknek?

MILYEN ADATOKAT, INFORMÁCIÓKAT KELL ELLENŐRIZNI A TERMÉKEN, A CSOMAGOLÁSON, A TERMÉKCÍMKÉN?



20. ábra: Cigaretta-adójegy


2.

Az ábra alapján foglalja össze, hogy milyen információkat tartalmaz az alkoholderméken elhelyezett zárjegy?

Milyen szabályokat kell betartania a gyártónak vagy importőrnek, amikor a palackon elhelyezi a zárjegyet?

Mi a zárjegy szerepe?

---

1 <http://www.vam.hu/loadBinaryContent.do?binaryId=10627>



MILYEN ADATOKAT, INFORMÁCIÓKAT KELL ELLENŐRIZNI A TERMÉKEN, A CSOMAGOLÁSON, A TERMÉKCÍMKÉN?



21. ábra: Pálínka zárjegy2

---

---

---

---

3. Keressen fel egy élelmiszerboltot! Nézze meg, hogy az alkoholtartalmú italok közül melyeken szerepel zárjegy, melyeken nem? Mi lehet az oka annak, hogy a jövedéki termékek között felsorolt alkoholtermékek között vannak olyan, amelyek zárjegy nélkül is értékesíthetők a kiskereskedelemben?

---

---

---

---

*Az alább leírtak alapján ellenőrizheti, hogy helyesen alkalmazta-e a tanult ismereteket!*

1.

*Az adójegyen szerepel a termék megnevezése, az adójegy száma, az adójeggyel ellátott fogyasztói csomagolásban lévő termék mennyisége, a csomag kiskereskedelmi eladási ára. Az adójegy igazolja, hogy a termék után a jövedéki adót és az általános forgalmi adót (Áfát) is megfizette a gyártó, illetve az importőr, a termék a jogszabályoknak megfelelően, legálisan került forgalomba, nem hamisított.*

---

2

[http://www.vallalkozoinegyed.hu/20090225/palinkazarjegy\\_bevezetes\\_megtevesztes\\_ellen\\_hatasos\\_marketing](http://www.vallalkozoinegyed.hu/20090225/palinkazarjegy_bevezetes_megtevesztes_ellen_hatasos_marketing)

MILYEN ADATOKAT, INFORMÁCIÓKAT KELL ELLENŐRIZNI A TERMÉKEN, A CSOMAGOLÁSON, A TERMÉKCÍMKÉN?

2.

*A zárjegy tartalmazza a megnevezést (szeszesitalzárjegy, pálinkazárjegy), a zárjegy sorszámát, az "adózott termék" kifejezést, a vonalkódot. Az alkoholtermékre a zárjegyet a nyakon és a zárókupakon áthúzódva úgy kell felragasztani, hogy a zárjegy a palack nyitásakor eltépdjön, valamint a vonalkód és a sorszám ne a zárókupakon húzódjon át, hanem azok a palack nyakán a sík felülettől legkevesbé eltérő felületre essenek. A zárjegy tanúsítja, hogy a termék után a jövedéki adót megfizették, a termék a jogszabályoknak megfelelően, legálisan került forgalomba, és egyúttal minőségi garanciát is jelent, kizárja a hamisítást.*

3.

*Nincs zárjegy a borokon, a sörökön. Ennek oka, hogy e termékeknél a viszonylag alacsony alkoholtartalom, egyéb szempont miatt a jogszabályok nem írják elő a fogyasztói egységek zárjeggyel történő ellátását.*

## ÖNELLENŐRZŐ FELADATOK

### 1. feladat

A felsoroltak közül melyek a jövedéki termékek?

tea

kávé

cukor

bor

pálinka

fűszerek

cigaretta

fűszerpaprika-őrlemény

vermuth

pezsgő

A felsoroltak közül mely jövedéki termékek érkeznek a kiskereskedelembe zárjeggyel ellátott fogyasztói csomagolásban?

A felsoroltak közül melyik termék(ek) fogyasztói csomagolásán kell adójegynek lennie?

Mi az azonosság és mi a különbség a zárjegy és az adójegy között?

---

---

---

---

---

MILYEN ADATOKAT, INFORMÁCIÓKAT KELL ELLENŐRIZNI A TERMÉKEN, A CSOMAGOLÁSON, A TERMÉKCÍMKÉN?

## 2. feladat

Jelölje meg a helyesnek tartott állítást!

- a) Mind a hazai előállítású, mind az importból származó dohányáru fogyasztói csomagolásán kell adójegynek lennie, mivel a jövedéki adót minden dohánytermékre kivetik, akár itthon állítják elő, akár külföldről hozzák be.
- b) Csak az importból származó dohányáru fogyasztói csomagolásán kell adójegynek lennie, mivel a jövedéki adót a külföldről behozott termékekre vetik ki.
- c) Csak a hazai előállítású dohányáru fogyasztói csomagolásán kell adójegynek lennie, mivel a jövedéki adó a belföldi termékekre kivetett adó.

## 3. feladat

Miért nem szabad sérült (például beszakadt) adójeggyel vagy zárjeggyel árut átvenni?

<hr/> <hr/> <hr/>
-------------------

## MEGOLDÁSOK

### 1. feladat

Jövedéki termékek a felsoroltak közül:

**bor**

**pálinka**

**cigaretta**

**vermuth**

**pezsgő**

Zárjeggyel ellátott fogyasztói csomagolásban érkeznek a boltba: pálinka, vermuth. \_\_\_\_\_

Adójegynek kell lennie a cigaretta fogyasztói csomagolásán. \_\_\_\_\_

Azonosság az adójegy és a zárjegy között: mindkettő azt igazolja, hogy a termékre a jövedéki adót megfizették, a termék legálisan került forgalomba, és ez garanciát jelent az eredetére, minőségére vonatkozóan (nem hamisított). \_\_\_\_\_

Különbség az adójegy és a zárjegy között: az adójegy tartalmazza a fogyasztási egységben lévő termék mennyiségét, és a kiskereskedelmi eladási árat is (kizárólag ezen a hatósági áron értékesíthető a termék!). A zárjegy nem tartalmazza a mennyiséget és a kiskereskedelmi eladási árat sem (a termék árát a kiskereskedelmi forgalmazó "szabadon" állapítja meg). \_\_\_\_\_

### 2. feladat

Jelölje meg a helyesnek tartott állítást!

a) Mind a hazai előállítású, mind az importból származó dohányáru fogyasztói csomagolásán kell adójegynek lennie, mivel a jövedéki adót minden dohánytermékre kivetik, akár itthon állítják elő, akár külföldről hozzák be.

MILYEN ADATOKAT, INFORMÁCIÓKAT KELL ELLENŐRIZNI A TERMÉKEN, A CSOMAGOLÁSON, A TERMÉKCÍMKÉN?

### 3. feladat

Miért nem szabad sérült (például beszakadt) adójeggyel vagy zárjeggyel árut átvenni?

A sérülés adódhat abból, hogy nem eredeti zárjegy van a terméken, vagy adódhat abból, hogy a termék csomagolását már felbontották. Így fennállhat a gyanú, hogy a termékre nem fizették meg a jövedéki adót, és eredete, származása, minősége kétes. A sérült zárjeggyű vagy adójeggyű termék nem forgalmazható. A Vám- és Pénzügyőrség az ellenőrzés során súlyos büntetést szab ki, ha ilyen terméket talál a boltban.

---

---



## IRODALOMJEGYZÉK

### FELHASZNÁLT IRODALOM

1997. évi CLV. törvény a fogyasztóvédelemről

2008. évi XLVII. Törvény a fogyasztókkal szembeni tisztességtelen kereskedelmi gyakorlat tilalmáról

19/2004. (II.26.) FVM–ESzCsM–GKM együttes rendelet az élelmiszerek címkézéséről

40/2001 (XI.23.) EüM. rendelet a kozmetikai termékek biztonságosságáról, gyártói, forgalmazói feltételeiről

25/2005. (IV. 29.) GKM rendelet a textiltermékek forgalomba hozatalának egyes követelményeiről

24/2008. (XI. 18.) NFGM rendelet a lábbelik fogyasztók részére történő forgalmazásának egyes követelményeiről

A jövedéki adóról és a jövedéki termékek forgalmazásának különös szabályairól szóló 2003. évi CXXVII. törvény

A zárjegy alkalmazásának, a zárjeggyel való elszámolásnak a részletes szabályairól szóló 36/1997. (XI. 26.) PM rendelet

A(z) 0004–06 modul 007–es szakmai tankönyvi tartalomeleme  
felhasználható az alábbi szakképesítésekhez:

A szakképesítés OKJ azonosító száma:	A szakképesítés megnevezése
54 481 03 0010 54 04	IT kereskedő
31 341 01 0010 31 01	Bútor- és lakástextil-eladó
31 341 01 0010 31 02	Élelmiszer- és vegyiáru-eladó
31 341 01 0010 31 03	Műszakicikk eladó
31 341 01 0010 31 04	Porcelán- és edényáru-eladó
31 341 01 0010 31 05	Ruházati eladó
31 341 01 0010 31 06	Zöldség-gyümölcs eladó
51 213 01 0010 51 01	Eseményrögzítő
51 213 01 0010 51 02	Filmlaboráns
52 341 05 1000 00 00	Kereskedő
52 341 05 0100 52 01	Bútor- és lakástextil-kereskedő
52 341 05 0100 52 02	Élelmiszer- és vegyiáru-kereskedő
52 341 05 0100 52 03	Ruházati kereskedő
52 341 07 0000 00 00	Kultúrcikk-kereskedő
52 341 07 0100 31 01	Hírlapárus, trafikos
52 341 07 0100 51 01	Kazetta- és lemez eladó, -kölcsonzó
52 341 07 0100 51 02	Óra-ékszer és díszműáru eladó
52 341 07 0100 31 02	Papír, írószerszám eladó
52 725 01 0000 00 00	Látszerész és fotócikk-kereskedő
33 341 03 0010 33 01	Építőanyag-kereskedő
33 341 03 0010 33 02	Épületgépészeti anyag- és alkatrész-kereskedő
33 341 03 0010 33 03	Járműalkatrész-kereskedő
33 341 03 0010 33 04	Villamossági anyag- és alkatrész-kereskedő
33 341 03 0100 31 01	Épületgépészeti anyag- és alkatrész eladó
33 341 03 0100 31 02	Gépészeti anyag- és alkatrész eladó
33 341 03 0100 31 03	Járműalkatrész-eladó
33 341 03 0100 31 04	Telepi építőanyag-eladó
33 341 03 0100 31 05	Villamossági anyag- és alkatrész eladó
51 341 01 0000 00 00	Műszakicikk-kereskedő
51 341 01 0100 33 01	Kisgép- és műszakicikk-kölcsönző
51 341 02 0000 00 00	Régiségkereskedő
31 341 03 0000 00 00	Töltőállomás-kezelő
31 341 04 0000 00 00	Vegyesiparcikk-kereskedő
31 341 04 0100 31 01	Agrokémiai és növényvédelmi kereskedő
31 341 04 0100 31 02	Gyógynövénykereskedő
31 341 04 0100 31 03	Piaci, vásári kereskedő
31 341 04 0100 31 04	Sportszer- és játékkereskedő
33 215 02 0000 00 00	Virágkötő, -berendező, virágkereskedő

33 215 02 0100 31 01	Virágbolti eladó
33 215 02 0100 33 02	Virágkereskedő
52 341 06 0000 00 00	Könyvesbolti eladó

A szakmai tankönyvi tartalomelem feldolgozásához ajánlott óraszám:  
20 óra

A kiadvány az Új Magyarország Fejlesztési Terv  
TÁMOP 2.2.1 08/1–2008–0002 „A képzés minőségének és tartalmának  
fejlesztése” keretében készült.

A projekt az Európai Unió támogatásával, az Európai Szociális Alap  
társfinanszírozásával valósul meg.

Kiadja a Nemzeti Szakképzési és Felnőttképzési Intézet  
1085 Budapest, Baross u. 52.

Telefon: (1) 210–1065, Fax: (1) 210–1063

Felelős kiadó:  
Nagy László főigazgató