



Bognár Zsoltné

A vállalkozás alapvető paraméterei,  
székhely, telephely. Működési-, vagy  
telepengedély, egyéb engedélyeztetés



A követelménymodul megnevezése:

A vállalkozások alapítása, működtetése, átszervezése, megszüntetése

A követelménymodul száma: 0001-06 A tartalomazonosító száma és célcsoportja: SzT-007-50



## A VÁLLALKOZÁS ALAPVETŐ PARAMÉTEREI, SZÉKHELY, TELEPHELY.

### ESETFELVETÉS–MUNKAHELYZET

Szatócs Pista egy kis vegyesboltot akar nyitni a faluja központjában, ezért egyéni vállalkozó szeretne lenni. Bement a polgármesteri hivatalba, ott bejelentette a tervét, és mindjárt meg is illetődött. A hivatalban többek között arra is kíváncsiak voltak, hol lesz a vállalkozás székhelye és lesznek-e telephelyek. Szatócs Pista azt mondta, ő csak azt tudja, hogy a bolt a Fő utca 55. szám alatt lenne, ahol lakik, és ott van egy utcára nyíló kis üzlethelyisége, ami évek óta üresen áll.

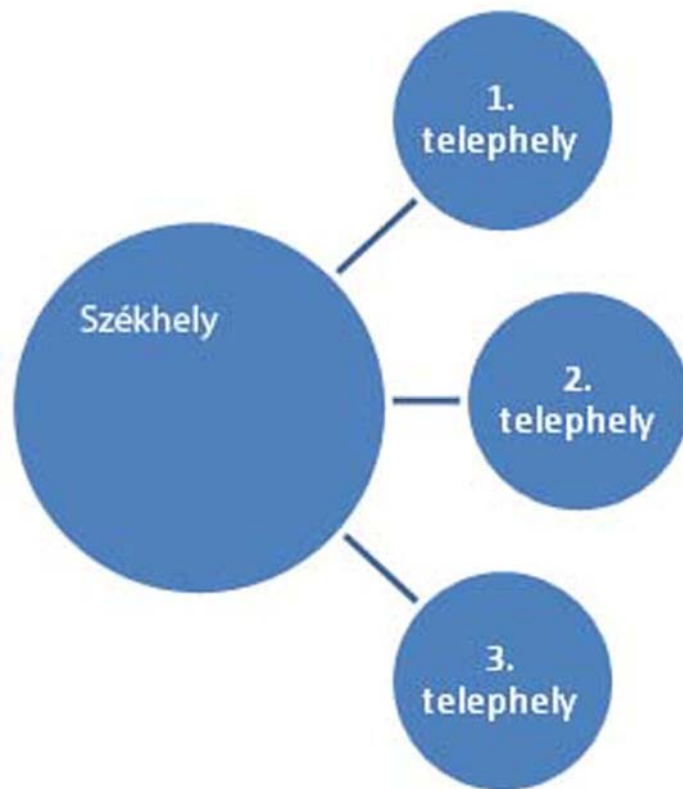
Vajon megnevezte-e a leendő vállalkozó a székhelyet és a telephelyet? Milyen szempontok alapján választotta ki az üzlet helyét? Mennyire megalapozott a döntése?

### SZAKMAI INFORMÁCIÓTARTALOM

#### SZÉKHELY, TELEPHELY, VAGY MINDKETTŐ

A **székhely** a vállalkozás elsődleges elérhetőségi helye, itt végzik az adminisztrációs feladatokat itt őrzik a cég iratait. Gyakorlatilag ez a cég központja.

A **telephely** az a hely, ahol a tényleges tevékenység folyik. A telephelyen a cég tevékenységétől függően működhet gyár, üzemcsarnok, raktár, üzlet, iroda (pl. könyvelő cégnél), stb.



*1. ábra. Székhely és telephelyek kapcsolata*

Minden cégnek rendelkeznie kell székhellyel, viszont telephely kialakítása nem kötelező. Egy cégnek kizárólag egy székhelye lehet, de a telephelyek száma nincs korlátozva. A mikro- és kisvállalkozások közül sok olyan van, amelyeknek nincs külön telephelye, hanem a székhelyén végzik a tevékenységüket is. Az, hogy az egyes vállalkozásoknak hány telephelye van, főként a cég nagyságától, tevékenységi körétől függ. Minél nagyobb egy vállalkozás, annál több telephelye lehet. De a telephelyek száma a tevékenységi körtől is függ. Egy gyártó cég, vagy egy nagykereskedő általában kevesebb telephellyel működik, mint egy hasonló volumenű kiskereskedelmi vállalat.

## **A TELEPHELY KIVÁLASZTÁSA**

A vállalkozás számára a telephely megválasztása, megfelelő kialakítása stratégiai fontosságú. A megfelelő hely segítheti, vagy gátolhatja a sikeres, hatékony és gazdaságos tevékenységet. Például egy gyárat nem teszünk a városközpontba, míg egy bunda szaküzletet nem nyitunk a gyártelep szélén. A gyár működéséhez nagyobb telephely szükséges, és a belvárosban köztudottan magasak a telekárak, bérleti díjak, nehezebb a közlekedés, az is lehet, hogy a teherautó forgalom korlátozott. A bundaértékesítéshez pedig nincs szükség nagy térre, de az üzletet olyan helyen érdemes megnyitni, ahol úgymond szem előtt van – könnyen megközelíthető és sokan láthatják.



Tekintsük át a telephely kiválasztásának alapvető szempontjait! Először azonban szögezzük le, hogy a kiválasztás során az egyes vállalkozások eltérő szempontokat tartanak fontosnak. Természetes, hogy egy termelő vállalatnak, egy fodrásznak, egy autószerelőnek, vagy egy kiskereskedőnek más elvárásai vannak a telephellyel kapcsolatban. Mégis vannak olyan tényezők, amelyek a vállalkozások többségénél fontosak a kiválasztás során. Először ezeket a tényezőket rendszerezzük, majd hozzárendeljük az egyéni igényeket.

## 1. A telephely kiválasztásának általános szempontjai

### Földrajzi szempontok

A telephely megválasztásakor földrajzi szempontból a tágabb környezettől haladunk a szűkebb felé. A multinacionális vállalatoknál az ország kiválasztásával, belföldi országos vállalkozásoknál a régióval vagy megyével – megyékkel – kezdjük a döntést, majd egyre közelítünk a konkrét helyhez. Földrajzi szempontból figyelembe vesszük például a választott település jellemzőit (méret, földrajzi adottságok, stb.), vagy azt, hogy milyen messze lesz a telephely a székhelytől, illetve a többi telephelyünktől. A város belüli elhelyezkedés a tevékenység jellegétől függően is változik. Az ipari tevékenységet a város szélén, ipari parkokban, esetleg a városon kívül érdemes telepíteni, míg a szolgáltatásokat érdemes közelebb vinni a vásárlóhoz, tehát a városon belül elhelyezni.



2. ábra. A földrajzi szempontok mérlegelése fontos!

### Piaci tényezők

---

1 <http://www.info-tourist.com/data/hungary/t1.gif>

Beszerezési oldalon fontos, hogy hány szállítóval kell egyszerre kapcsolatot tartani, és azok milyen messze vannak tőlünk. A telephelyet érdemes a fő szállítók paramétereit alapján megválasztani. Az értékesítési oldalon szintén vizsgálni kell a vevők számát, és azt, hogyan tudnak minket elérni. Termelőknél és nagykereskedőknél érdemes súlyozni az egyes vevők szerepét a velük lebonyolított forgalom nagysága, az üzleti kapcsolat minősége, tartóssága alapján.

### Infrastruktúra

Infrastruktúra minden olyan berendezés, hálózat, ami egy ingatlan – telephely működéséhez szükséges. Az infrastruktúra legfontosabb csoportjai a szárazföldi (közúti, vasúti), belvízi (folyók, csatornák), és tengeri szállítás (kikötők), légi fuvarozás (repülőtér), a víz- és szennyvízvezeték hálózat, energiaelosztás (villanyáram, olaj, gáz) és a távközlés hálózata (telefon, rádió, televízió), beleértve a műholdakat, és most már alapvető az internet kiépítése és minősége.



3. ábra. Úthálózat- autópálya2

Az infrastruktúra egyes elemei szintén aszerint kapnak hangsúlyt, hogy milyen a vállalkozás. Ha például élelmiszer-feldolgozó üzemet telepítünk, akkor kiemelt szerepet kap a víz- és szennyvízellátás, egy web áruház esetén viszont az internet és a telefon a legfontosabb.

### Gazdasági-, jogi szabályozás

---

2 [http://www.lavinamix.hu/pic/kep\\_bemutatkozas\\_1.jpg](http://www.lavinamix.hu/pic/kep_bemutatkozas_1.jpg)

A döntést jelentősen befolyásolhatják az országban jellemző gazdasági-jogi keretek. Ide tartoznak a vállalkozások alapítására, működésére vonatkozó jogszabályok, a számviteli, adózással foglalkozó törvények, a versenyre és a piac működésére vonatkozó előírások, a munkaügyi szabályozás, de ezen kívül még számos jogszabály. Az adón nem csak a forgalmi és jövedelem típusú adókat kell érteni, hanem a járulékokat, és más adó jellegű elvonásokat. Ismernünk kell a beruházáshoz, foglalkoztatáshoz, egyes tevékenységekhez kapcsolódó, vagy más okból igénybe vehető kedvezményeket, támogatásokat. Tudnunk kell, hogy az adott országban hogyan alapíthatunk, és milyen feltételek mellett üzemeltethetünk vállalkozást, hogyan hozhatunk létre telephelyet.

Az országos szabályozás mellett érdemes megismerni a helyi szabályokat is, például a helyi adók, és kedvezmények körét, mértékét. Például a magas munkanélküliségű településeken jobban támogatják az ide települő vállalkozásokat, a foglalkozást bővítő beruházásokat. A legtöbb településen külön kedvezményeket lehet igénybe venni, ha a telephelyet úgynevezett zöldmezős beruházás keretében valósítjuk meg, ekkor viszont nekünk kell kiépíteni a teljes infrastruktúrát!

### **Munkaerő kínálat**

Meg kell vizsgálnunk, hogy mennyi a szabad kapacitás, és a tevékenységi körünknek megfelelő szakmákban milyen az ellátottság. A mennyiség mellett legalább ilyen fontos a minőség, a szakképzettség, a szaktudás és a tapasztalat. Egyszerűbb, ha olyan telephelyet választunk, aminek környezetében a megfelelő szakember gárdát tudjuk alkalmazni. Az, hogy mit tekintünk megfelelőnek, megint csak az adott cégtől, és tevékenységtől függ. Egy gyógyszeripari kutatóhoz szükség van a magasan kvalifikált orvos-kutatókra, vegyészekre, stb., míg egy térsztaüzemben jóval nagyobb arányban van szükség szakmunkásokra, betanított munkásokra. A meglévő kínálat mellett hasonlóan fontos a leendő kínálat, azaz a képzések, továbbképzések elérhetősége a térségben, a várható új szakemberek megjelenése.



4. ábra. Munkaerőpiac<sup>3</sup>

### Egyéb tényezők

Nem szabad elhanyagolni a leendő telephely adottságait, fizikai jellemzőit (például a helyiség nagysága, infrastruktúrája), esztétikai jellemzőit, a tömegközlekedési infrastruktúrát, közeli létesítmények jellegét sem.

## 2. A kereskedelmi vállalkozások telephely-választása

### Nagykereskedelem

A klasszikus nagykereskedők megveszik az árut, tárolják, majd értékesítik. Ezért nekik van szükségük a legnagyobb telephelyre. Földrajzi szempontból inkább a közúti, esetleg vasúti megközelíthetőség lehet fontos, mert a beszerzés és az értékesítés is cégek felé történik. A településen belül a külső területeken érdemes elhelyezni a telephelyet – raktárat. Itt olcsóbb, egyszerűbben megközelíthető, és általában nagyobb területet tudunk kialakítani. A piaci tényezők mérlegelésekor a vevőkhöz érdemes közelebb tervezni, mert a vevők felé történő szállítás gyakoribb, mint a beszerzéshez kapcsolódóan. Infrastruktúrában az úthálózat, a telefon és az internet a fontos. A nagykereskedelem belföldi tevékenység, ezért bárhol lesz a telephelyünk, az országos szabályozás egységes, a helyi szabályozás pedig erre a tevékenységre nem tartalmaz jelentősen eltérő szabályokat. Így a gazdasági- jogi szabályozás a nagykereskedő számára nem kiemelt jelentőségű. Ez a helyzet a munkaerő kínálattal is, hiszen kereskedelmi és logisztikai képzés az ország minden régiójában folyik.

---

3 <http://m.blog.hu/ko/kozgaz/image/autogyar.jpg>



A **demigross** kereskedelem, és a **cash and carry** üzletek hasonló elven működnek. Alaptevékenységük a klasszikus nagykereskedelem, amit valamilyen formában kibővítenek kiskereskedelmi tevékenységgel is, tehát vevőként megjelenik a cég és a fogyasztó is. Ezért ezeket az üzleteket érdemes nagyobb városok külterületeire helyezni, ahová kocsival, vagy akár tömegközlekedéssel is el lehet jutni.

A **közvetítő nagykereskedelem** nem veszi meg az árut, csak közvetíti a szállító és a vevő között. Ezért a közvetítésért díjat kap a megbízójától, aki lehet a vevő, vagy a szállító is. Mivel nem veszi meg az árut, csupán közvetíti azt, így nincs szükség raktárra, elegendő egy iroda, ahol az ügyintézés, tárgyalás, közvetítés zajlik. A telephely kiválasztásánál a megfelelő színvonalú környezet, a híradástechnikai és számítástechnikai infrastruktúra számít.

### Kiskereskedelem

A bolti kiskereskedelem számára a fogyasztó közelsége, vagy a fogyasztót odavonzó környezet a fontos. Minél kisebb egy üzlet, annál fontosabb számára, hogy ő menjen a fogyasztó elé. A **kis üzleteknek** a belvárosi, és a forgalmas helyek ajánlottak, illetve azok, ahol a potenciális vevői megfordulnak.



5. ábra. Ilyen is lehet egy üzlet<sup>4</sup>

<sup>4</sup> [http://www.szelepcsényi.hu/images/Nagy\\_bolt.jpg](http://www.szelepcsényi.hu/images/Nagy_bolt.jpg)



## A VÁLLALKOZÁS ALAPVETŐ PARAMÉTEREI, SZÉKHELY, TELEPHELY. MŰKÖDÉSI-, VAGY TELEPENGEDÉLY, EGYÉB ENGEDÉLYEZTETÉS.

A nagy **szuper- és hipermarketeket** a fogyasztó a települések szélén is felkeresi, csak legyen jól megközelíthető személyautóval és az is előnyös, ha a tömegközlekedés is érinti. Kis és közepes méretű **szaküzleteknek** ideális lehet a bevásárló központban való megjelenés, ahol az üzletek mellett vendéglátás, szórakoztatás és lakossági szolgáltatások is megjelennek. Itt a fogyasztó koncentrált választékkal találkozik, ezért szívesen vásárol. Bárhol nyitjuk az üzletet, az infrastruktúrából az alapvető energiaellátás, víz- és csatornahálózat, a telefon, a közlekedés, megközelíthetőség a fontos.

## TANULÁSIRÁNYÍTÓ

### 1. feladat

A felsorolt fogalmak vegyesen vonatkoznak a székhelyre és a telephelyre. Válogassa szét őket, és helyezze el a táblázat megfelelő oszlopába!

- kialakítása nem kötelező
- minden cégnek rendelkeznie kell vele
- a vállalkozás elsődleges elérhetőségi helye,
- száma a cég nagyságától, tevékenységi körétől függ
- gyakorlatilag ez a cég központja
- kizárólag egy lehet
- az a hely, ahol a tényleges tevékenység folyik
- itt végzik az adminisztrációs feladatokat, itt őrzik a cég iratait.
- száma nincs korlátozva

székhely	telephely

### 2. feladat

Sorolja fel a telephelyválasztás általános szempontjait!

---

---

---

### 3. feladat

Az alábbi megállapítások a telephelyválasztás földrajzi szempontjait mutatják be. Egészítse ki a mondatokat a megfelelő szóval, illetve kifejezéssel!

- A multinacionális vállalatoknál az ..... kiválasztásával kezdjük a döntést.
- ....., ..... vállalkozásoknál a régióval vagy megyével - megyékkel - kezdjük a döntést, majd egyre közelítünk a konkrét helyhez.
- Földrajzi szempontból figyelembe vesszük például azt, hogy milyen messze lesz a telephely a székhelytől, illetve a .....
- Az ipari tevékenységet a ..... érdemes telepíteni, míg a szolgáltatásokat érdemes ....., tehát a városon belül elhelyezni.

### 4. feladat

Döntse el az alábbi állításokról, hogy igaz, vagy hamis! Döntését röviden indokolja!

- A telephelyet úgy válasszuk meg, hogy minden szállító könnyen eljuthasson hozzánk.

....., mert \_\_\_\_\_

- Telephely választásakor nem számít, hogy a vevők milyen messze vannak tőlünk, legfeljebb rájuk hárítjuk a szállítási költségeket.

....., mert \_\_\_\_\_

- A közúthálózat az infrastruktúra része.

**A VÁLLALKOZÁS ALAPVETŐ PARAMÉTEREI, SZÉKHELY, TELEPHELY. MŰKÖDÉSI-, VAGY TELEPENGEDÉLY, EGYÉB ENGEDÉLYEZTETÉS.**

....., mert \_\_\_\_\_

- A műhold nem a földön található, tehát a műholdas elérhetőség nem lehet része az infrastruktúrának.

....., mert \_\_\_\_\_

- Az infrastruktúra egyes elemei eltérő hangsúllyal jelennek meg a telephely megválasztásáról szóló döntésben.

....., mert \_\_\_\_\_

**5. feladat**

2-3 mondatban mutassa be a gazdasági-, jogi szabályozás és a munkaerő piaci helyzet szerepét a telephelyválasztásban!

A gazdasági-, jogi szabályozás szerepe a telephelyválasztásban:

\_\_\_\_\_  
\_\_\_\_\_  
\_\_\_\_\_

A munkaerő piaci helyzet szerepe a telephelyválasztásban:

\_\_\_\_\_  
\_\_\_\_\_  
\_\_\_\_\_

6. feladat

Fogalmazza meg röviden, miért előnyös egy-egy konkrét vállalkozásnak az adott telephely!

- Egy klasszikus nagykereskedelmet folytató cég raktára a külvárosban.

<hr/> <hr/>
-------------

- Egy hipermarket a forgalmas főút mellett, a város határában.

<hr/> <hr/>
-------------

- Egy kis pékség a buszpályaudvaron.

<hr/> <hr/>
-------------

7. feladat

A kereskedelmi cégek eltérő módokon végzik a tevékenységüket, ezért eltérő igényeik vannak a telephelyválasztás során. A táblázatban szereplő jellemzőkhöz javasoljon a megismert kereskedelmi tevékenységek közül legalább egyet, de akár többet is!

A javaslatokat a tanulócsoporton belül is beszéljék meg!

konkrét jellemző	Milyen kereskedelmi tevékenység esetén ajánlja?
Város szélén lévő nagy telephely, ami a városból kivezető főúton van	
Egy belvárosi lakóépület alatti üzlethelyiség	
Egy üzlet egy bevásárló központban	



**A VÁLLALKOZÁS ALAPVETŐ PARAMÉTEREI, SZÉKHELY, TELEPHELY. MŰKÖDÉSI-, VAGY TELEPENGEDÉLY, EGYÉB ENGEDÉLYEZTETÉS.**

Egy irodahelyiség	
-------------------	--

## Megoldások

### 1. feladat

székhely	telephely
minden cégnek rendelkeznie kell vele	kialakítása nem kötelező
a vállalkozás elsődleges elérhetőségi helye	száma a cég nagyságától, tevékenységi körétől függ
gyakorlatilag ez a cég központja	az a hely, ahol a tényleges tevékenység folyik
kizárólag egy lehet	száma nincs korlátozva
itt végzik az adminisztrációs feladatokat, itt őrzik a cég iratait	

### 2. feladat

Sorolja fel a telephelyválasztás általános szempontjait!

- Földrajzi szempontok
- Piaci tényezők
- Infrastruktúra
- Gazdasági-, jogi szabályozás
- Munkaerő kínálat
- Egyéb szempontok

### 3. feladat

- A multinacionális vállalatoknál az **ország** kiválasztásával kezdjük a döntést.
- **Belföldi országos** vállalkozásoknál a régióval vagy megyével – megyékkel – kezdjük a döntést, majd egyre közelítünk a konkrét helyhez.
- Földrajzi szempontból figyelembe vesszük például azt, hogy milyen messze lesz a telephely a székhelytől, illetve a **többi telephelyüinktől**.
- Az ipari tevékenységet a **város szélén, esetleg a városon kívül** érdemes telepíteni, míg a szolgáltatásokat érdemes **közelebb vinni a vásárlóhoz**, tehát a városon belül elhelyezni.

### 4. feladat

- A telephelyet úgy válasszuk meg, hogy minden szállító könnyen eljuthasson hozzánk.

Hamis, mert azokhoz a szállítókhoz érdemes igazodni, akiktől gyakoribb a szállítás (fő szállítók).

- Telephely választásakor nem számít, hogy a vevők milyen messze vannak tőlünk, legfeljebb rájuk hárítjuk a szállítási költségeket.

Hamis, mert a legtöbb vállalkozásnál fontos szempont a vevőtől való távolság. Részben azért, hogy kisebb legyen a szállítási költség, sok vállalkozásnál (pl. kiskereskedelem) azért, hogy a vevő elé menjünk.

- A közúthálózat az infrastruktúra része.

Igaz, mert a megközelíthetőség a működés egyik alapvető feltétele, és az infrastruktúra része minden szállítási és fuvarozási lehetőséget biztosító építmény, hálózat.

- A múhold nem a földön található, tehát a múholdas elérhetőség nem lehet része az infrastruktúrának.

Hamis, mert a múhold olyan berendezés, ami szükséges lehet a telephely működéséhez.

- Az infrastruktúra egyes elemei eltérő hangsúllyal jelennek meg a telephely megválasztásáról szóló döntésben.

Igaz, mert például a kiskereskedőnek nem fontos a vasúti megközelíthetőség, de egy nehézipari cégnek, ahol ,

#### 5. feladat

A gazdasági-, jogi szabályozás szerepe a telephelyválasztásban:

A telephelyválasztáskor érdemes figyelembe venni a vállalkozások alapítására, működésére vonatkozó jogszabályokat, a számviteli, adózással foglalkozó törvényeket, a versenyre és a piac működésére vonatkozó előírásokat, és a munkaügyi szabályozást. Az adón nem csak a forgalmi és jövedelem típusú adókat kell érteni, hanem a járulékokat, és más adó jellegű elvonásokat. Ismernünk kell a beruházáshoz, foglalkoztatáshoz, egyes tevékenységekhez kapcsolódó, vagy más okból igénybe vehető kedvezményeket, támogatásokat. Tudnunk kell, hogy az adott országban hogyan alapíthatunk, és milyen feltételek mellett üzemeltethetünk vállalkozást, hogyan hozhatunk létre telephelyet. Ahol egyszerűbb az adminisztráció, kevesebb az adóteher, kiszámítható a szabályozás. Ugyanez mondható el a helyi szabályozásról is.

A munkaerő piaci helyzet szerepe a telephelyválasztásban:

Meg kell vizsgálnunk, hogy mennyi a szabad kapacitás, és a tevékenységi körünknek megfelelő szakmákban milyen az ellátottság. Fontos a szakképzettség, a szaktudás és a tapasztalat, de legalább ilyen fontos, hogy a térségben milyen képzésekre, továbbképzésekre van lehetőség.

#### 6. feladat

**A VÁLLALKOZÁS ALAPVETŐ PARAMÉTEREI, SZÉKHELY, TELEPHELY. MŰKÖDÉSI-, VAGY TELEPENGEDÉLY, EGYÉB ENGEDÉLYEZTETÉS.**

- Egy klasszikus nagykereskedelmet folytató cég raktára a külvárosban.

Olcsó telek, nagy terület, teherforgalommal jó megközelíthetőség.

- Egy hipermarket a forgalmas főút mellett, a város határában.

Olcsó telek, jó megközelíthetőség autóval, de akkor lesz jó a telephely, ha tömegközlekedéssel is megközelíthető lesz.

- Egy kis pékség a buszpályaudvaron.

Forgalmas hely, sok potenciális vevő, mert pont olyanok járnak erre, akik várhatóan reggelit, uzsonnát vennének, vagy csak utazás közben éheztek meg.

### 7. feladat

A javaslatokat a tanulócsoporton belül is beszéljék meg!

konkrét jellemző	Milyen kereskedelmi tevékenység esetén ajánlja?
Város szélén lévő nagy telephely, ami a városból kivezető főúton van	cash and carry hipermarket nagykereskedelem
Egy belvárosi lakóépület alatti üzlethelyiség	kisbolt kis, vagy közepes méretű szaküzlet
Egy üzlet egy bevásárló központban	kis, vagy közepes méretű szaküzlet
Egy irodahelyiség	közvetítő nagykereskedelem

## ÖNELLENŐRZŐ FELADATOK

Piroska és a Nagymama erdei gyümölcsök feldolgozásával és értékesítésével akarnak foglalkozni. Ehhez létrehoznak egy vállalkozást, ami mindkét tevékenységet végzi majd. A feldolgozás a nagymama erdei házában történik majd, és ott lesz egy iroda is, ahonnan a nagymama a cég ügyeit intézi. A városban nyitnak egy üzletet, ahol Piroska fogja árulni a kész termékeket.

### 1. feladat

Hol lesz a cég székhelye és lesznek-e telephelyek?

---

---

---

### 2. feladat

Piroska azt szeretné, ha a székhely nem az erdőben lenne, ezért leülnek Nagymamával, hogy ezt megvitassák. A döntést segítő alakítsanak ki négyfős csoportokat és a csoportok fele az erdei székhely mellett, másik fele ellene gyűjtsön érveket. Minden csoport sorolja fel a saját érveit, azt vezesse fel egy kifüggeszthető kartonra! Ezután közösen vitassák meg a felhozott érveket, majd szavazzanak arról, hol legyen a székhely!

Érvek az erdei székhely mellett:

---

---

---

Érvek az erdei székhely ellen:



A VÁLLALKOZÁS ALAPVETŐ PARAMÉTEREI, SZÉKHELY, TELEPHELY. MŰKÖDÉSI-, VAGY TELEPENGEDÉLY, EGYÉB ENGEDÉLYEZTETÉS.

---

---

---

Döntés:

---

### 3. feladat

Megfelelő-e a gyártáshoz a választott hely? Válaszát indokolja!

---

---

---

### 4. feladat

Gyűjtse össze, hogy milyen infrastruktúrára van szükség a termék-előállításához?

---

---

---

### 5. feladat

Két szabad üzlethelyiséget találtak az alábbi jellemzőkkel:

- Egy lakóház alatti üzlet, ami a belváros egyik forgalmas kisutcájában van, ami a főutcáról nyílik. A buszmegálló a közelben, van. A kirakat a főutcáról látható.

A VÁLLALKOZÁS ALAPVETŐ PARAMÉTEREI, SZÉKHELY, TELEPHELY. MŰKÖDÉSI-, VAGY  
TELEPENGEDÉLY, EGYÉB ENGEDÉLYEZTETÉS.

- Egy bevásárlóközpont legfelső emeletén lévő üzlet, aminek széles bejárata van, de nincs kirakata. Ezen az emeleten vendéglátó és szórakozóhelyek, gyorséttermek, mozi található.

Melyik üzletet ajánlja Piroskának, miért?

---

---

---

**6. feladat**

Később tervezik egy nagykereskedelmi raktár kialakítását is, ahol nem csak a saját termékeiket, hanem más gyártóktól megvett erdei termékeket is forgalmaznának. Milyen nagykereskedelemnek minősül a választott tevékenység?

---

---

**7. feladat**

Tervezze meg a nagykereskedelmi raktár helyét! Milyen paramétereket vett figyelembe a döntésnél?

---

---

---

## MEGOLDÁSOK

Piroska és a Nagymama erdei gyümölcsök feldolgozásával és értékesítésével akarnak foglalkozni. Ehhez létrehoznak egy vállalkozást, ami mindkét tevékenységet végzi majd. A feldolgozás a nagymama erdei házában történik majd, és ott lesz egy iroda is, ahonnan a nagymama a cég ügyeit intézi. A városban nyitnak egy üzletet, ahol Piroska fogja árulni a kész termékeket.

### 1. feladat

Hol lesz a cég székhelye és lesznek-e telephelyek?

Székhely a Nagymama erdei háza.

A két telephely: az erdei ház és a városi bolt.

### 2. feladat

Piroska azt szeretné, ha a székhely nem az erdőben lenne, ezért leülnek Nagymamával, hogy ezt megvitassák. A döntést segítő alakítsanak ki négyfős csoportokat és a csoportok fele az erdei székhely mellett, másik fele ellene gyűjtsön érveket. Minden csoport sorolja fel a saját érveit, azt vezesse fel egy kifüggeszhető kartonra! Ezután közösen vitassák meg a felhozott érveket, majd szavazzanak arról, hol legyen a székhely!

Érvek az erdei székhely mellett:

Közel van a gyártáshoz, a Nagymama házából kialakítható, tehát nem kell új irodát venni, vagy bérelni. Olcsóbb a fenntartása, mint a városi irodának. Itt van a Nagymama, aki képviselheti a céget. Be tudják mutatni az ügyfeleknek a gyártás folyamatát. Jól illik a forgalmazott termékekhez az erdei hangulat. ....

Érvek az erdei székhely ellen:

Messze van a várostól, nehézkes az üzleti partnerek közlekedése. Elegánsabban kialakítható egy városi helyszín. Az informatikai és kommunikációs infrastruktúra könnyebben elérhető. ...

Döntés:

Mivel elég tág lehetőségeket ad a felvázolt eset, ezért mindkét döntés elfogadható, ha megfelelő érvekkel alátámasztott. A döntés a csoportok érveitől, vitájától függ.

### 3. feladat

Megfelelő-e a gyártáshoz a választott hely? Válaszát indokolja!

Az alapanyag-beszerezés szempontjából előnyös a választott helyszín, de a többi paraméter nem ismert, tehát csak bizonyos feltételek mellett alakítható ki itt a gyártás. Általában az erdőben kevésbé kiépített az úthálózat és az egyéb infrastruktúra. Ezért kétséges, hogy jó helyszínt választottak.

### 4. feladat

Gyűjtse össze, hogy milyen infrastruktúrára van szükség a termék-előállításához?

Szilárd útburkolat a szállításhoz, víz a tisztításhoz, és egyéb technológiai lépésekhez, szennyvíz elvezetés megoldása, villanyáram, fűtési energia, internet, telefon,

### 5. feladat

Két szabad üzlethelyiséget találtak az alábbi jellemzőkkel:

- Egy lakóház alatti üzlet, ami a belváros egyik forgalmas kisutcájában van, ami a főutcáról nyílik. A buszmegálló a közelben, van. A kirakat a főutcáról látható.
- Egy bevásárlóközpont legfelső emeletén lévő üzlet, aminek széles bejárata van, de nincs kirakata. Ezen az emeleten vendéglátó és szórakozóhelyek, gyorséttermek, mozi található.

Melyik üzletet ajánlja Piroskának, miért?

Az elsőt ajánlom, mert a környezet, az elérhetőség előnyösebb. többen láthatják, olyanok is, akik még nem tudnak az üzletről.

### 6. feladat

Később tervezik egy nagykereskedelmi raktár kialakítását is, ahol nem csak a saját termékeiket, hanem más gyártóktól megvett erdei termékeket is forgalmaznának. Milyen nagykereskedelemnek minősül a választott tevékenység?

Klasszikus nagykereskedelem

### 7. feladat

Tervezze meg a nagykereskedelmi raktár helyét! Milyen paramétereket vett figyelembe a döntésnél?

A legalkalmasabb hely lenne a gyár és az üzlet között a város szélén.



Itt még olcsóbb a telek, nagyobb teret alakíthatunk ki. A gyárunkból így juthat a raktárba a legrövidebb úton az áru. A partnereink is könnyebben elérhetnek, mint az erdőben. Választáskor fontos szempont még a közüzemi ellátottság, a telefon, internet megléte, minősége, a fenntartás költségei.

MUNKANYAG

## MŰKÖDÉSI-, VAGY TELEPENGEDÉLY, EGYÉB ENGEDÉLYEZTETÉS.

### SZAKMAI INFORMÁCIÓTARTALOM

Mint már tisztáztuk, a telephely lehet üzlet, gyár, és még sok egyéb. A fogyasztókat kiszolgáló telephelyeket üzleteknek nevezzük, míg a raktárakat, gyárakat telepnek. A két kategória bejelentési, engedélyeztetési folyamata is részben eltérő.

Alapesetben a telep, illetve az üzlet nyitását be kell jelenteni. Jogszabályban meghatározott esetekben viszont nem elegendő a bejelentés, telepengedélyt, illetve működési engedélyt kell kérni.

#### 1. Telep bejelentése, telepengedély

Bejelentés-köteles tevékenység esetében a jegyző haladéktalanul köteles meggyőződni arról, hogy a helyi építési szabályzat, szabályozási terv, meghatározott övezeti besorolás szerint a bejelentésben feltüntetett telepen az adott tevékenység végezhető-e. A jegyző, amennyiben megállapítja, hogy az adott tevékenység a telepen nem végezhető, az ipari tevékenység végzését megtiltja és a telepet bezáratja.

Ha nem talál kifogást, abban az esetben a jegyző a telepet haladéktalanul nyilvántartásba veszi. A jegyző az általa vezetett nyilvántartást az interneten közzéteszi.

A jegyző értesíti a szakhatóságokat, akik a bejelentés kézhezvételétől számított huszonnégy munkanapon belül a telepen ellenőrzést folytathatnak le. Hogy melyik hatóság tart vizsgálatot az adott ügyben, az a tevékenység fajtájától és az adott körülményektől függ.

Azon ipari, szolgáltató, raktározási tevékenységek folytatásához, ahol egészségártalom, tűz- és robbanásveszély, levegő-, víz-, talajszennyezés vagy zajhatás léphet fel, telepengedély beszerzésére van szükség. A konkrét engedélyköteles tevékenységeket kormányrendeletben határozzák meg. Ide tartozik például a feldolgozóipari tevékenység, gépjárműjavítás, tárolás, raktározás, csomagolás, mosás, tisztítás, szennyvíz- és hulladékkezelés.

## A VÁLLALKOZÁS ALAPVETŐ PARAMÉTEREI, SZÉKHELY, TELEPHELY. MŰKÖDÉSI-, VAGY TELEPENGEDÉLY, EGYÉB ENGEDÉLYEZTETÉS.

Az adóhatóság megnevezése: <b>Városi Önkormányzat Polgármesteri Hivatala</b> 5801. Mezőkovácsháza, Árpád u. 176. Tel: 68/381-011 Fax: 68/381-656		Beérkezés (adóhatóság tölti ki): _____ év _____ hó _____ nap	
<b>BEJELENTÉS</b>			
Az adózó: cég vagy egyéni vállalkozó neve: _____ székhely, címe: _____ az önkormányzat illetékességi területén lévő telephely(ői): _____ adószáma: _____ magánszemély: adóazonosító jele: _____ születési hely, ideje: _____ anya neve: _____ bankszámlát vezető pénztárat(ek): (Minden élő bankszámlát be kell jelenteni.) pontos megnevezése: _____ bankszáma száma: _____ könyvvizetésének módja (a megfelelő aláhúzendő): egyszeres, kettős, bevételi és költségnyilvántartás, bevételi nyilvántartás			
Az adózó: megalakulásának időpontja: _____ alapító okiratának száma és kelte: _____ tevékenysége megkezdésének időpontja (az önkormányzat illetékességi területén): _____ szakigazgatásának száma, megnevezése: _____ statistikai száma: _____ tevékenységének fesorolása: _____			
		képviselő (ügyvezető, igazgató, stb.) - neve: _____ - lakcíme: _____ felelősséget vállaló jogi személy - neve: _____ - lakcíme: _____ - adószáma: _____	
Az előzőekben felsorolt adatokban bekövetkezett változásokon túlmenően -a változást követő 15 napon belül- még a következő változásokat is jelteni kell: szervezeti forma változás - új szervezeti forma: _____ - okirat megnevezése, száma, kelte: _____ az önkormányzat illetékességi területén új telephely(ek) létesítése: _____ az önkormányzat illetékességi területén folytatott tevékenység megszüntetésének időpontja: _____ végelzárolás (feszítésmérés) elhatározása (okmány megnevezése, száma, kelte): _____ jogi személy, egyéb szervezet megszűnése (okmány megnevezése, száma, kelte): _____			
		_____, 200____. _____ hó _____ nap.	
		P.H. _____ cégszerű aláírás	

6. ábra. Telepbejelentési űrlap5

A kérelmet a telep fekvése szerinti önkormányzat jegyzőjének kell benyújtani. Az engedély iránti kérelemhez mellékelni kell:

- a telep három hónapnál nem régebbi tulajdoni lapját, vagy a telep használatára vonatkozó egyéb jogcím (pl. bérlet) igazolását,
- a tevékenység végzését engedélyező már meglévő szakhatósági (ÁNTSZ, építési, tűzvédelmi, környezetvédelmi vízügyi, természetvédelmi stb.) hozzájárulásokat, engedélyeket.

Az engedély megadására vonatkozó határozatot a kérelmezőn kívül az eljárásban részt vevő hatóságoknak és szervezeteknek, valamint az Országos Munkabiztonsági és Munkaügyi Felügyelőség területi szervének is megküldik. A telepengedélyezési eljárás díjköteles. A telepengedély meglétét a jegyzőn kívül az eljárásban résztvevő hatóságok és a fogyasztóvédelmi felügyelőségek is ellenőrizhetik.

## 2. Üzlet bejelentése,, működési engedély iránti kérelem

A bolti és bolt nélküli kiskereskedelmi tevékenység bejelentés köteles, a kizárólag üzletben forgalmazható termékek értékesítése engedélyköteles.

A kereskedő bejelentésének a következő adatokat kell tartalmaznia:

\_\_\_\_\_

5 <http://www.enying.hu/article/index/id/106>

- A kereskedő és a kereskedelmi tevékenység adatai, a kereskedő neve, címe, illetve székhelye;
- a kereskedő cégjegyzékszám, statisztikai száma; az egyéni vállalkozó nyilvántartási száma, illetve a kistermelő regisztrációs száma;
- a folytatni kívánt kereskedelmi tevékenység helye, vagyis az üzlet címe, mozgóboltnál a működési terület és az útvonal jegyzéke, üzleten kívüli kereskedelem és csomagküldő kereskedelem esetében a működési terület jegyzéke,
- a kereskedelmi tevékenység helye szerinti bontásban a folytatni kívánt kereskedelmi tevékenység formája;
- amennyiben a kereskedelmi tevékenység üzletben történik,
  - az üzlet napi/heti nyitva tartási ideje,
  - tulajdonosa, címe, helyrajzi száma, használatának jogcíme,
  - elnevezése, alapterülete (m<sup>2</sup>),
- a vásárlók könyve nyomtatvány azonosító adatai és használatba vételének időpontja;
- az egyes kereskedelmi formák és helyek szerinti bontásban a forgalmazni kívánt termékek megnevezése és sorszáma külön kiemelve a jövedéki termékeket,
- az egyes kereskedelmi formák és helyek szerinti bontásban a folytatni kívánt kereskedelmi tevékenység jellege, ami lehet:
  - kereskedelmi ügynöki tevékenység
  - kiskereskedelem,
  - nagykereskedelem
- Csatolni kell tulajdoni lap másolatot, vagy nem saját tulajdonú üzletnél a használat jogcímét igazoló okmányokat.
- Keltezés, a bejelentő aláírása (bélyegzője)

A bejelentésről a jegyző nyilvántartást vezet. A jegyző által vezetett nyilvántartás nyilvános, a jegyző a nyilvántartást az önkormányzat honlapján közzéteszi.

A jegyző a bejelentés másolatát a nyilvántartásba vételt követően a nyilvántartási számmal együtt megküldi az illetékes hatóságoknak, a Nemzeti Fogyasztóvédelmi Hatóságnak, az Országos Munkavédelmi és Munkaügyi Főfelügyelőség illetékes területi szerveinek, az illetékes rendőrkapitányságnak, jövedéki termék esetében az illetékes vámhatóságnak. A nyilvántartásba vétellel az üzlet megnyitható.

Ha a kereskedelmi tevékenység meghatározott hatóságok feladat- és hatáskörét érinti, a **bejelentés kézhezvételétől számított huszonkét munkanapon belül a hatóság ellenőrzést folytat le.** Ha az érintett hatóságok hiányosságot, szabálytalanságot találnak, akkor azt haladéktalanul javítani kell. Ha nem, akkor az üzletet akár be is zárhatják.

A kereskedő az adatokban bekövetkezett változást haladéktalanul, illetve a nyitva tartási idő változását az azt megelőző öt munkanapon belül köteles bejelenteni a jegyzőnek.

Működési engedély szükséges a kizárólag üzletben forgalmazható termékek (például a dohányáru) értékesítéséhez, valamint a külön engedélyhez kötött termékekhez (például a húsáru).



# A VÁLLALKOZÁS ALAPVETŐ PARAMÉTEREI, SZÉKHELY, TELEPHELY. MŰKÖDÉSI-, VAGY TELEPENGEDÉLY, EGYÉB ENGEDÉLYEZTETÉS.

<div style="display: flex; justify-content: space-around;"> <div style="border: 1px solid black; width: 45%; height: 40px; margin-bottom: 5px;">Érkeztető bélyegző</div> <div style="border: 1px solid black; width: 45%; height: 40px;">Iktató bélyegző</div> </div> <p><b>BEJELENTÉS-KÖTELES KERESKEDELMI TEVÉKENYSÉG FOLYTATÁSÁRÓL SZÓLÓ BEJELENTÉS</b>  <small>(A kereskedelmi tevékenységek végzetésének feladatairól szóló 2/10/2009. (IX. 29.) Korm. rendelet alapján)</small></p> <p>Ellátási díj: 2.200,- Ft</p> <p><i>Az űrlap minden rovatát olvashatóan, NYOMTATOTT BETŰKKEL szíveskedjen kitölteni!</i></p> <p style="text-align: center;"><b>I. A kereskedő és a kereskedelmi tevékenység adatai</b></p> <p>1. A kereskedő</p> <p>1.1. neve: .....</p> <p>1.2. levelezési címe: .....</p> <p>1.3. székhelye: .....</p> <p>1.4. cégjegyzékszám/egyéni vállalkozói nyilvántartási száma/kistermelő regisztrációs száma: .....</p> <p>1.5. statisztikai számjelle: .....</p> <p>1.6. elérhetősége: .....</p> <p><b>II. A folytatni kívánt kereskedelmi tevékenység helye az alábbiak szerint</b></p> <p>1. A kereskedelmi tevékenység címe (több helyszin esetében címek): .....</p> <p>.....</p> <p>.....</p> <p>2. Mozgóbolt esetében a működési terület és az útvonal jegyzéke: .....</p> <p>.....</p> <p>.....</p> <p>.....</p> <p>3. Üzleten kívüli kereskedés és csomagküldő kereskedelem esetében a működési terület jegyzéke, a működési területével érintett települések, vagy – ha a tevékenység egy egész</p>	<p>megyére vagy az ország egészére kiterjed – a megye, illetve az országos jelleg megjelölése: .....</p> <p>.....</p> <p>.....</p> <p>.....</p> <p>4. A kereskedelmi tevékenység helye szerinti bontásban a folytatni kívánt kereskedelmi tevékenység formája a <i>Kérv. 3. § (4) bekezdése</i> szerint – <u>a megfelelő rész aláhúzandó</u>:-  a) üzletben folytatott kereskedelmi tevékenység, b) mozgóbolt útján folytatott kereskedelmi tevékenység, c) bevásárlóközpontban folytatott kereskedelmi tevékenység, d) vásáron vagy piacon folytatott kereskedelmi tevékenység, e) közvetlen értékesítés, f) közvetlen értékesítés, g) üzleten kívüli kereskedelem, h) csomagküldő kereskedelem, i) automatából történő értékesítés</p> <p>5. Amennyiben a kereskedelmi tevékenység üzletben történik, az üzlet:</p> <p>5.1. Napi/heti nyitva tartási ideje:</p> <p>Hétfő: .....</p> <p>Kedd: .....</p> <p>Szerda: .....</p> <p>Csütörtök: .....</p> <p>Péntek: .....</p> <p>Szombat: .....</p> <p>Vasárnap: .....</p> <p>5.2. Tulajdonosa: .....</p> <p>5.3. Címe: .....</p> <p>5.4. Helyrajzi száma: .....</p> <p>5.5. Használatának jogcíme (saját tulajdon, bérlet stb.): .....</p> <p>5.6. Elnevezése: .....</p> <p>5.7. Alapterülete: ..... m<sup>2</sup></p> <p>5.8. Vendéglátó üzlet esetén befogadóképessége: ..... fő</p> <p>5.9. Elő – a 25.§ (4) bekezdés szerinti esetben - vásárlók könyve nyomtatvány azonosító adatai és használatba vételének időpontja: .....</p> <p>.....</p> <p>.....</p> <p>6. Az egyes kereskedelmi formák és helyek szerinti bontásban a forgalmazni kívánt:</p> <p>6.1. termékek megnevezése és sorszáma a 6. melléklet alapján:</p> <p>.....</p> <p>.....</p> <p>.....</p>
---	--

7. ábra. Üzlet bejelentése

6.2. a Jövedéki törvény 3. § (2) bekezdése szerinti termékek – megfelelő rész aláhúzendő:

a) az ásványolaj, b) az alkoholtermék, c) a sör, d) a bor, e) a pezsgő, f) a köztes alkoholtermékek, g) a dohánygyártmány

7. Az egyes kereskedelmi formák és helyek szerinti bontásban a folytatni kívánt kereskedelmi tevékenység jellege – megfelelő rész aláhúzendő:

a) kereskedelmi ügynöki tevékenység, b) kiskereskedelem, c) vendéglátás d) nagykereskedelem

8. A kereskedő nyilatkozata kereskedelmi formák és helyek szerinti bontásban arról, hogy:

8.1. kíván-e szeszesital-kimérést folytatni (a Korm. rend. 21. § (2) bekezdésében meghatározott védett intézmények 200 méteres körzetében – melegkonyhas vendéglátóipari egység kivételével – tilos a szeszes ital kimérés) – megfelelő rész aláhúzendő:

a) igen b) nem

8.2. kíván-e az üzletben a Korm. rend. 22. § (1) bekezdésében meghatározott tevékenységet folytatni:

- megfelelő rész aláhúzendő -

zeneszolgáltatás, műsoros előadás, tánc, szerencsejátéknak nem minősülő szórakoztató játékok

### III. Csatolt okiratok:

1. nem a kérelmező tulajdonában lévő üzlet esetében az üzlet használatának jogcíme (bérlet stb.) vonatkozó igazoló okirat (a tulajdoni lap kivételével)
2. haszonélvezet esetében – ha nem a tulajdonos vagy a haszonélvező a kérelmező – a haszonélvező hozzájárulását igazoló okirat
3. közös tulajdonban álló üzlet esetében, ha nem a tulajdonostársak közössége a kérelmező, a tulajdonostársak hozzájárulását igazoló okirat.

Enying, 20..... hó ..... nap

.....  
bejelentő neve (nyomtatott betűkkel)

.....  
bejelentő aláírása (bélyegzője)

<p>Ügyintéző tölti ki! A bejelentést árvettem: Enying, 20..... hó ..... nap</p> <p>..... ügyintéző aláírása P.H.</p> <p>Nyilvántartási szám: ...../B/20.. Enying, 20..... hó ..... nap</p> <p>..... ügyintéző aláírása P.H.</p>
---

3

8. ábra. Üzlet bejelentése6

A **működési engedély** iránti kérelemben a bejelentéshez hasonló tartalmú adatokat kell feltüntetni. Ezen felül közölni kell üzletek szerinti bontásban

- a forgalmazni kívánt üzletköteles termékek, megnevezését, sorszámát,
- az egyéb termékek megnevezését, sorszámát kiemelve a jövedéki termékeket
- a kereskedő nyilatkozatát arról, hogy kéri-e az engedélyezési eljárásban szemle megtartását.
- mellékelni kell a szakhatósági hozzájáruláshoz szükséges, külön jogszabályban előírt tervdokumentumokat.

Amennyiben a kereskedő a helyszíni szemle megtartását nem kérte, a jegyző szerzi be a szakhatóságok állásfoglalását.

A jegyző az üzlet működésének engedélyezése iránti kérelem beérkezésétől számított huszonnégy munkanapon belül dönt a működési engedély megadásáról vagy a kérelem elutasításáról, és az üzletet nyilvántartásba veszi.

Az üzlet működésében, az engedélyben szereplő adatokban bekövetkezett változásokat a tulajdonosnak jeleznie kell a jegyző felé, aki a változásokat bejegyzi. Az üzlet megszüntetése esetén, a megszüntetést megelőző legalább egy hónappal korábban, a kereskedő köteles az üzlet tervezett megszüntetésének időpontjáról a jegyzőt, valamint a vásárlókat tájékoztatni. Az üzlet megszüntetését a kereskedő köteles a jegyzőnek haladéktalanul, a működési engedély visszaadásával egyidejűleg bejelenteni.

A kereskedő a működési engedély megadásáról szóló határozatot vagy annak másolatát köteles az üzletben tartani és azt az ellenőrzések során bemutatni. A működési engedélyt a kereskedő köteles az üzletben a vásárlók számára is jól látható helyen elhelyezni.

Az üzletben, illetve az árusítás helyén a vásárlót jól láthatóan és olvashatóan tájékoztatni kell arról, hogy panaszával – annak jellege szerint – a jegyzőhöz és a fogyasztóvédelmi hatósághoz, a területi gazdasági kamarák mellett működő békéltető testülethez fordulhat. A tájékoztatón fel kell tüntetni e szervezetek címét és telefonszámát. A jegyző, az engedélyezési eljárásban közreműködött szakhatóságok és szervezetek, a fogyasztóvédelmi hatóság két évre visszamenőleg vizsgálhatják a vásárlók könyvébe tett bejegyzéseket, valamint az írásbeli vásárlói panaszra adott válasz másodpéldányát.

Az üzletek működési engedély szerinti működését és a kereskedelmi tevékenység folytatására vonatkozó jogszabályokban foglalt rendelkezések betartását a jegyzőn kívül az engedélyezésben részt vevő hatóságok, a fogyasztóvédelmi hatóság, a Magyar Kereskedelmi Engedélyezési Hivatal illetékes szervezeti egysége, valamint a vámhatóság jogosult ellenőrizni, illetve hatósági jogkörét gyakorolni. Ha az ellenőrzés során megállapítást nyer, hogy az üzlet, vagy az üzletben kereskedelmi tevékenységet folytatók a jogszabályokban foglalt előírásoknak nem felelnek meg, illetve azokat nem tartják be, a jegyző az üzletet az észlelt hiányosság megszüntetéséig, de legfeljebb 90 napra ideiglenesen bezárathatja.

A jegyző a működési engedélyt visszavonja, ha a kereskedő a kötelezettségeinek nem tesz eleget, vagy a működési engedély kiadásának feltételei már nem állnak fenn.

## TANULÁSIRÁNYÍTÓ

### 1. feladat

Fogalmazza meg, mi a különbség a telep és az üzlet között?

---

---

### 2. feladat

Foglalja össze, mikor szükséges engedély kérése a telep megnyitására.

---

---

### 3. feladat

Mutassa be, mi a feladata a jegyzőnek a telep bejelentésével kapcsolatban!

---

---

---

---

### 4. feladat

A felsorolt okmányok közül melyek azok, amelyeket mellékelni kell a telepengedély kéréséhez! A megfelelőket húzza alá!

- tulajdoni lap, vagy más használati jogot igazoló okmány

**A VÁLLALKOZÁS ALAPVETŐ PARAMÉTEREI, SZÉKHELY, TELEPHELY. MŰKÖDÉSI-, VAGY TELEPENGEDÉLY, EGYÉB ENGEDÉLYEZTETÉS.**

- a kérelmező személyi igazolványa
- szakhatósági engedélyek
- APEH engedély

**5. feladat**

Foglalja össze, mikor kell működési engedély az üzlet nyitásához!

---

---

---

**6. feladat**

Soroljon fel öt olyan adatot, amit fel kell tüntetni az üzlet bejelentésekor!

---

---

---

**7. feladat**

Milyen adatok szükségesek a működési engedélyhez, amelyek az üzlet bejelentéséhez nem?

---

---

---

**8. feladat**

Mi a teendő akkor, ha a működési engedély kérésekor a vállalkozó nem kéri szemle megtartását?

---

---

### 9. feladat

Mi a teendő az üzletet érintő adatok változásakor?

---

---

### Megoldások

#### 1. feladat

Fogalmazza meg, mi a különbség a telep és az üzlet között!

A fogyasztókat kiszolgáló telephelyeket üzleteknek nevezzük, míg a raktárakat, gyárakat telepnek.

#### 2. feladat

Foglalja össze, mikor szükséges engedély kérése a telep megnyitására!

Azon ipari, szolgáltató, raktározási tevékenységek folytatásához, ahol egészségártalom, tűz- és robbanásveszély, levegő-, víz-, talajszennyezés vagy zajhatás léphet fel, telepengedély beszerzésére van szükség. A konkrét engedélyköteles tevékenységeket kormányrendeletben határozzák meg. Ide tartozik például a feldolgozóipari tevékenység, gépjárműjavítás, tárolás, raktározás, csomagolás, mosás, tisztítás, szennyvíz- és hulladékkezelés.

#### 3. feladat

Mutassa be, mi a feladata a jegyzőnek a telep bejelentésével kapcsolatban!

Bejelentés-köteles tevékenység esetében a jegyző haladéktalanul köteles meggyőződni arról, hogy a helyi építési szabályzat, szabályozási terv, meghatározott övezeti besorolás szerint a bejelentésben feltüntetett telepen az adott tevékenység végezhető-e. A jegyző, amennyiben megállapítja, hogy az adott tevékenység a telepen nem végezhető, az ipari tevékenység végzését megtiltja és a telepet bezárítja. Ha nem talál kifogást, abban az esetben a jegyző a telepet haladéktalanul nyilvántartásba veszi. A jegyző az általa vezetett nyilvántartást az interneten közzéteszi. A jegyző értesíti a szakhatóságokat.



#### 4. feladat

A felsorolt okmányok közül melyek azok, amelyeket mellékelni kell a telepengedély kéréséhez! A megfelelőket húzza alá!

- tulajdoni lap, vagy más használati jogot igazoló okmány
- a kérelmező személyi igazolványa
- szakhatósági engedélyek
- APEH engedély

#### 5. feladat

Foglalja össze, mikor kell működési engedély az üzlet nyitásához!

Működési engedély szükséges a kizárólag üzletben forgalmazható termékek (például a dohányáru) értékesítéséhez, valamint a külön engedélyhez kötött termékekhez (például a húsáru).

#### 6. feladat

Soroljon fel öt olyan adatot, amit fel kell tüntetni az üzlet bejelentésekor!

A kereskedő és a kereskedelmi tevékenység adatai, a kereskedő neve, címe, illetve székhelye; a kereskedő cégjegyzékszám, az egyéni vállalkozó nyilvántartási száma, illetve a kistermelő regisztrációs száma; az üzlet címe, stb.

#### 7. feladat

Milyen adatok szükségesek a működési engedélyhez, amelyek az üzlet bejelentéséhez nem?

- a forgalmazni kívánt üzletköteles termékek, megnevezését, sorszámát,
- az egyéb termékek megnevezését, sorszámát kiemelve a jövedéki termékeket
- a kereskedő nyilatkozatát arról, hogy kéri-e az engedélyezési eljárásban szemle megtartását.
- mellékelni kell a szakhatósági hozzájáruláshoz szükséges, külön jogszabályban előírt tervdokumentumokat.

#### 8. feladat

Mi a teendő akkor, ha a működési engedély kérésekor a vállalkozó nem kéri szemle megtartását?

Akkor a jegyző gondoskodik a hatósági engedélyeztetési folyamatról.

#### 9. feladat

Mi a teendő az üzletet érintő adatok változásakor?

Be kell jelenteni a jegyzőnek. A folyamat hasonló a bejelentéshez és az engedélyeztetéshez.

MUNKANYAG

## ÖNELLENŐRZŐ FELADATOK

### 1. feladat

Pamut Béla és Cérna Zsófia méteráru rövidáru nagykereskedést hoznak létre. Elsődlegesen a kiskereskedésekre számítanak, mint vevőkre, de néhány varrodát, szabóságot is megcélznak. Három megyére terjesztenék ki a működésüket: Fejér, Veszprém és Komárom-Esztergom megyékre. A telephelyüket egy olyan város szélén kívánják kialakítani, amelyik a kiválasztott megyék városaiból legegyszerűbben megközelíthető.

### 1. feladat

Válassza ki az Ön szerint megfelelő várost a mellékelt térkép alapján! Nem feltétlenül kell olyan települést választania, ami látszik a térképen. Segítségül használhat egy részletesebb térképet is. Választását 2–3 mondatban indokolja meg!

---

---

---

---

Ez után a tanulócsoporthoz többi tagjával is vitassák meg, hogy a választott városok közül melyik a legalkalmasabb! Írja le a végső döntést!

---

### 2. feladat

Döntse el, a tervezett telephely telep, vagy üzlet! Döntését röviden indokolja!

---

---

A VÁLLALKOZÁS ALAPVETŐ PARAMÉTEREI, SZÉKHELY, TELEPHELY. MŰKÖDÉSI-, VAGY  
TELEPENGEDÉLY, EGYÉB ENGEDÉLYEZTETÉS.

Döntse el, hogy elegendő-e a telephely bejelentése, vagy engedélyt kell kérni a megnyitására! Döntését röviden indokolja!

---

---

Nézzon utána, a választott telephelyet hol kell bejelentenie!

---

---

### 3. feladat

Keressen az interneten a telephely bejelentésére (vagy ha szükséges – engedélyeztetésére) szolgáló űrlapot! Lehetőség szerint nyomtassa ki, majd töltsen ki a vállalkozás és a telephely feltételezett adataival!

Kitől szerezhetők be az alábbi adatok?

Statisztikai számjel:

---

Cégjegyzékszám:

---

Egyéni vállalkozás nyilvántartási száma:

---

Kitöltés után rendezze a kért adatokat a következő csoportokba:

**A VÁLLALKOZÁS ALAPVETŐ PARAMÉTEREI, SZÉKHELY, TELEPHELY. MŰKÖDÉSI-, VAGY TELEPENGEDÉLY, EGYÉB ENGEDÉLYEZTETÉS.**

A vállalkozásra, vállalkozóra vonatkozó adatok:

<hr/> <hr/>
-------------

A telephelyre vonatkozó adatok:

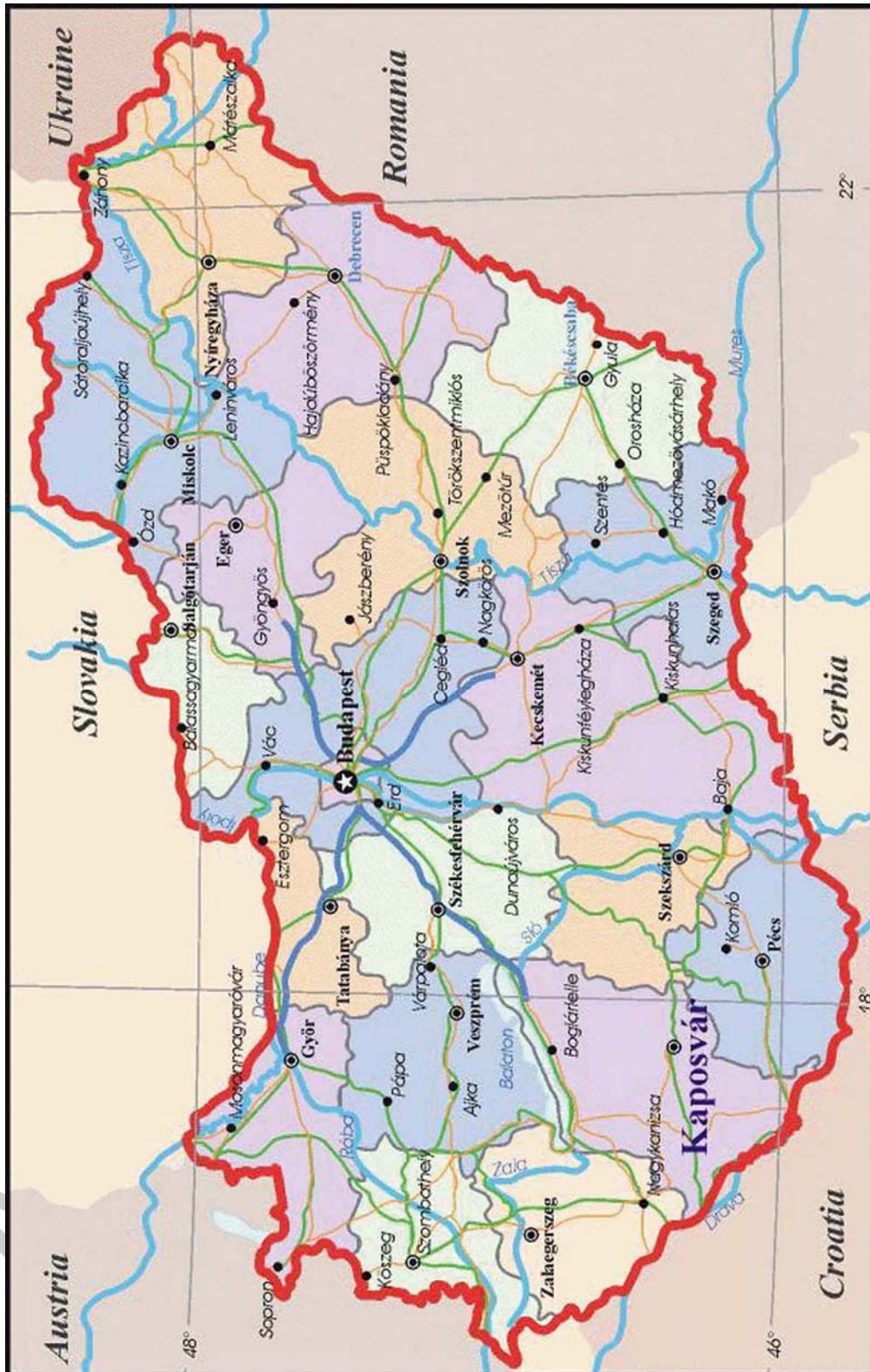
<hr/> <hr/>
-------------

A tevékenységre, termékekre vonatkozó adatok:

<hr/> <hr/>
-------------

Csatolandó dokumentumok:

<hr/> <hr/>
-------------



9. ábra. Magyarország megyéi<sup>7</sup>

<sup>7</sup> <http://www.va-ra.hu/kapcsolat/hungary.jpg>



#### 4. feladat

Ön egy ingatlanközvetítő cégnél dolgozik, ahol többek között üzlethelyiségeket értékesítenek, illetve adnak bérbe. Jelenlegi kínálatukban az alábbi üzlethelyiségek találhatóak:

1. üzlethelyiség: Külvárosi főútcán található, ahol nagy a gépjárműforgalom, de a buszmegálló csak 2 perc. Az üzlethelyiség közelében három kisebb üzem, iskola, óvoda található.

2. üzlet: Egy belváros közeli utcában található, ami tömegközlekedéssel jól megközelíthető. Viszonylag nagy a gyalogosforgalom is. Sok diák jár erre, mert 800 méteres körzetben 2 középiskola és egy főiskola van.

3. üzlet: Egy forgalmas bevásárlóközpont első emeletén található. Ezen a szinten zömében ruházati üzletek, sportbolt, játékbolt, cipőüzlet van.



10. ábra. 1. üzlet<sup>8</sup>



11. ábra. 2. üzlet<sup>9</sup>



12. ábra. 3. üzlet<sup>10</sup>

9 <http://budapest.olx.hu/ujpesten-foutvonalon-56-nm-es-uzlethelyiseg-kiado-iid-115151103>

10 <http://linkszalon.vandal.hu/egeszseg>

**A VÁLLALKOZÁS ALAPVETŐ PARAMÉTEREI, SZÉKHELY, TELEPHELY. MŰKÖDÉSI-, VAGY TELEPENGEDÉLY, EGYÉB ENGEDÉLYEZTETÉS.**

Milyen tevékenységre javasolná az egyes üzleteket? Mindegyik üzletre legalább két javaslatot tegyen és javaslatát érvekkel támassza alá!

1. üzlet:

---

---

---

---

---

2. üzlet:

---

---

---

---

---

3. üzlet:

---

---

---

---

---

A 3. üzletet bérbe veszi egy könyvkereskedő. Gondolja végig, mi lesz a teendője a kereskedőnek az üzlet bejelentésével kapcsolatban, majd röviden írja le!

---

---

---

---

---

---

---

---

### 5. feladat

Egy élelmiszerkereskedelmi vállalat új ABC-t nyit az Ön lakóhelyén.

Az üzletet csak be kell jelenteni, vagy működési engedélyre is szükség van? Miért?

---

---

---

---

Hová kell benyújtani a bejelentést, illetve az engedélykérelmet?

---

---

---

---

Milyen iratokat kell csatolni?

---

---

---

---

---

---

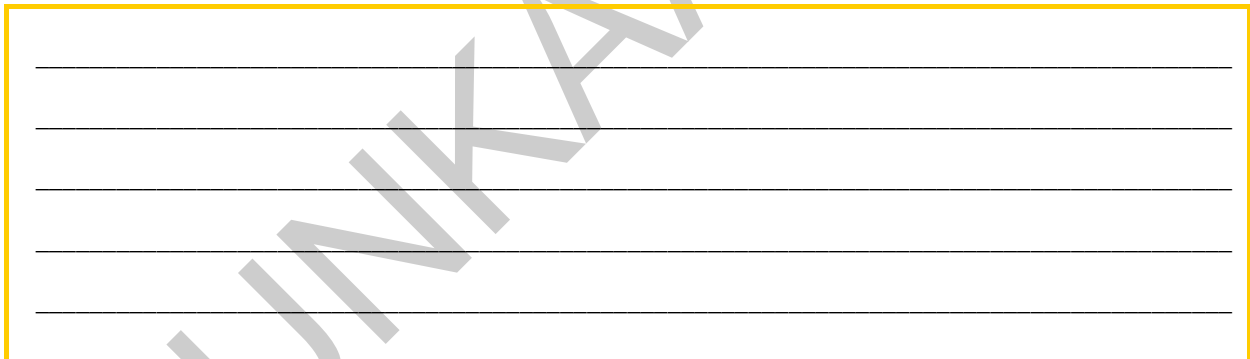
**6. feladat**

Gyakorlati munkahelyén kérdezze meg a vezetőtől, hogyan történt az üzlet nyitása, milyen kötelezettségük volt a bejelentéssel, milyen engedélyeket kellett beszerezniük, mennyi ideig tartott a folyamat? A vezető válaszait röviden írja le!



MUNKAMINTA

Most hasonlítsa össze a kapott információkat a jelenlegi szabályozással és írja le a különbségeket!



MUNKAMINTA

## IRODALOMJEGYZÉK

### FELHASZNÁLT IRODALOM

Bognár Zsoltné: Vállalkozások 1. Vállalkozási ismeretek (Műszaki Kiadó, Budapest 2008.)

[www.magyarország.hu](http://www.magyarország.hu)

Horváthné Herbáth Mária – Stágel Imréné: Kereskedelmi és vállalkozási ismeretek (Műszaki Kiadó, Budapest 2006.)

[www.akereskedo.hu](http://www.akereskedo.hu)

Horváthné Herbáth Mária – Stágel Imréné: Az áruforgalmi tevékenység tervezése, elemzése, hatása az eredményre (KIT., Budapest 2008.)

<http://www.info-tourist.com/data/hungary/t1.gif>

[http://www.lavinamix.hu/pic/kep\\_bemutatkozas\\_1.jpg](http://www.lavinamix.hu/pic/kep_bemutatkozas_1.jpg)

<http://m.blog.hu/ko/kozgaz/image/autogyar.jpg>

[http://www.szelepcsényi.hu/images/Nagy\\_bolt.jpg](http://www.szelepcsényi.hu/images/Nagy_bolt.jpg)

<http://www.enying.hu/article/index/id/106>

[http://www.enying.eu/uploads/docs/792\\_org\\_2d4ef8b26ccb3915bcc06e1f4c215bef.pdf](http://www.enying.eu/uploads/docs/792_org_2d4ef8b26ccb3915bcc06e1f4c215bef.pdf)

<http://www.va-ra.hu/kapcsolat/hungary.jpg>

[http://debrecen.slando.hu/photos/live/49/debrecenben\\_a\\_galamb\\_utca\\_kornyeken\\_uzlethelyiseg\\_elado\\_22205649\\_2\\_F.jpg](http://debrecen.slando.hu/photos/live/49/debrecenben_a_galamb_utca_kornyeken_uzlethelyiseg_elado_22205649_2_F.jpg)

<http://budapest.olx.hu/ujpesten-foutvonalon-56-nm-es-uzlethelyiseg-kiado-iid-115151103>

<http://linkszalon.vandal.hu/egészség>

A(z) 0001–06 modul 007–es szakmai tankönyvi tartalomeleme felhasználható az alábbi szakképesítésekhez:

A szakképesítés OKJ azonosító száma:	A szakképesítés megnevezése
52 341 01 0000 00 00	Autó- és motorkerékpár-kereskedő
51 213 01 0010 51 01	Eseményrögzítő
51 213 01 0010 51 02	Filmlaboráns
55 345 01 0010 55 01	Európai uniós üzleti szakügyintéző
55 345 01 0010 55 02	Kereskedelmi szakmenedzser
55 345 01 0010 55 03	Kis- és középvállalkozási menedzser
55 345 01 0010 55 04	Külgazdasági üzletkötő
55 345 01 0010 55 05	Nemzetközi szállítmányozási és logisztikai szakügyintéző
55 345 01 0010 55 06	Reklámszervező szakmenedzser
55 345 01 0010 55 07	Üzleti szakmenedzser
52 341 05 1000 00 00	Kereskedő
52 341 05 0100 52 01	Bútor- és lakástextil-kereskedő
52 341 05 0100 52 02	Élelmiszer- és vegyiáru-kereskedő
52 341 05 0100 52 03	Ruházati kereskedő
52 341 07 0000 00 00	Kultúrcikk-kereskedő
54 341 01 0000 00 00	Külkereskedelmi üzletkötő
52 725 01 0000 00 00	Látszerész és fotócikk-kereskedő
33 341 03 0010 33 01	Építőanyag-kereskedő
33 341 03 0010 33 02	Épületgépészeti anyag- és alkatrész-kereskedő
33 341 03 0010 33 03	Járműalkatrész-kereskedő
33 341 03 0010 33 04	Villamossági anyag- és alkatrész-kereskedő
51 341 01 0000 00 00	Műszakicikk-kereskedő
51 341 02 0000 00 00	Régiségkereskedő
31 341 04 0000 00 00	Vegyesiparcikk-kereskedő
31 341 04 0100 31 01	Agrokémiai és növényvédelmi kereskedő
31 341 04 0100 31 02	Gyógynövénykereskedő
31 341 04 0100 31 03	Piaci, vásári kereskedő
31 341 04 0100 31 04	Sportszer- és játékkereskedő
33 215 02 0000 00 00	Virágkötő, -berendező, virágkereskedő
33 215 02 0100 33 01	Virágdekoratőr
33 215 02 0100 33 02	Virágkereskedő
52 341 06 0001 52 01	Antikvárium kereskedő

A szakmai tankönyvi tartalomelem feldolgozásához ajánlott óraszám:

16 óra



MUNKANYAG

A kiadvány az Új Magyarország Fejlesztési Terv  
TÁMOP 2.2.1 08/1-2008-0002 „A képzés minőségének és tartalmának  
fejlesztése” keretében készült.

A projekt az Európai Unió támogatásával, az Európai Szociális Alap  
társfinanszírozásával valósul meg.

Kiadja a Nemzeti Szakképzési és Felnőttképzési Intézet  
1085 Budapest, Baross u. 52.  
Telefon: (1) 210-1065, Fax: (1) 210-1063

Felelős kiadó:  
Nagy László főigazgató