



Hauserné Dénes Éva

## A helyi adók, a gépjárműadó és a cégautóadó

**NSZFI**  
NEMZETI SZAKKÉPZÉSI  
ÉS FELNŐTTKÉPZÉSI INTÉZET

A követelménymodul megnevezése:

### Pénzügyi feladatok

A követelménymodul száma: 1969-06 A tartalomlelem azonosító száma és célcsoportja: SzT-026-50



## A HELYI ÖNKORMÁNYZAT ÁLATAL KIVETETT ADÓK

### ESETFELVETÉS–MUNKAHELYZET

Ön családjával augusztus 16-án vidékre költözik. Előző lakhelyén kommunális adót fizetett, melyet a költözés után lemondott. Az önkormányzat határozattal visszavonta a II. félévi adót. Szeretné tudni, hogy jelenlegi lakhelyén milyen helyi adókra számíthat, mint magánszemély, illetve mint vállalkozó. Mit is tud a helyi adókról? Nem eleget? Pedig most szüksége lenne ezekre az ismeretekre. Javasolt, hogy az önkormányzat honlapján nézze meg a helyi adókat, majd utána érdeklődjön az önkormányzatnál.

### SZAKMAI INFORMÁCIÓTARTALOM

A helyi adókat a helyi adókról szóló 1990. évi C. törvény szabályozza.

A helyi önkormányzatoknak vannak **kötelező feladatai** (pl. alapfokú oktatás, egészségügyi ellátás, közutak fenntartása, közvilágítás, ivóvíz biztosítása, stb.), melyeket végrehajtani kötelező, ezeket részben vagy egészében a központi költségvetésből finanszírozzák.

#### Lezárták a Margit hidat



Már csak a BKV járatai és a megkülönböztető jelzést használó járművek vehetik igénybe a Margit hidat, miután augusztus 21-én lezárták azt az autós forgalom elől. A rekonstrukció miatt a fővárosi szakemberek több mint 40 jelzőlámpás kereszteződésben hangolják át a közlekedési lámpákat.

forrás: [www.budapest.hu](http://www.budapest.hu)

A helyi önkormányzatoknak vannak **választott feladataik** is, melyekkel kapcsolatos kiadásokat az önkormányzatok részben költségvetési forrásból, részben pedig saját bevételeikből fedezik. Ilyen feladat pl. a közterületek fenntartása, kulturális és sport

intézmények támogatása, a természeti környezet védelme, stb. Ezen tevékenységeket részben szabadon felhasználható költségvetési forrásból, valamint saját önkormányzati bevételeikből finanszírozzák.

A fenti feladatokhoz a következő **bevételi források** állnak rendelkezésre:

- állami támogatások,
- átengedett és megosztott bevételek (pl. személyi jövedelemadó, gépjárműadó)
- saját bevételek (pl. ilyenek az önkormányzatok által kivetett adók, vállalkozásaik bevétele, egyéb bevételek)

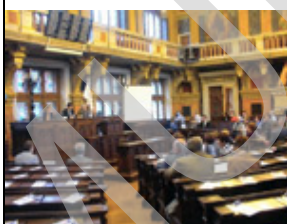
Mi most a **helyi adókkal** foglalkozunk, amelyet az önkormányzat határoz meg, vet ki. Ez az adó az önkormányzat saját bevétele. A helyi adókról szóló törvény egy kerettörvény, mely meghatározza, hogy a helyi önkormányzatok mely adókat vethetnek ki és milyen törvényi maximummal. 2005-től a megjelölt maximális adó fölé is mehet az önkormányzat, ha ezt az infláció indokolja.

Foglalkozunk még a **gépjárműadóval**. Ennek bevétele részben az önkormányzaté, tehát megosztott bevétel. A gépjárműadó nem helyi adó, de leghatékonyabban a helyi önkormányzat képes átlátni, kivetni, illetve beszedni. Természetesen e tevékenység végzése közben költségeik is felmerülnek. Ugyanitt még foglalkozunk a cégautó adóval is. Miért foglalkozunk a cégautó adóval?

Ugyanarra a vagyontárgyra (pl. személygépkocsi) egyszerre csak egyféle adót lehet kivetni.

Amikor egy gépkocsira kivetnek gépjárműadót, de utána fizetni kell **cégautó adót** is, akkor ez hogyan lehetséges? Ezzel is foglalkozunk, ezért került a gépjárműadó fejezetbe a cégautó adó is.

### Esterházy, Presser, Zorán - kitüntetésekéről döntött a közgyűlés



Zárt ülésen döntött a közgyűlés október 12-i ülésén Budapest legújabb díszpolgáraitól, Pro Urbe Budapest díjasairól és a többi fővárosi elismerésről. Bár a képviselők ismét napirendre

vették az egyszemélyes gazdasági társaságok átláthatóbb működéséről szóló előterjesztést, a testület a döntést az október végi rendes közgyűlésig elnapolta.

### Kerékpárral Budapesten - A főváros elkötelezett a kerékpáros közlekedés fejlesztése mellett



Alapvető szemléletváltásra, jelentős változásokra van szükség ahhoz, hogy a kerékpáros közlekedés részarányának

növelésével kiváltható legyen az egyéni gépjárműhasználat. A további fejlődéshez azonban elengedhetetlen a kölcsönös empátia, hiszen a fejlesztéseknél valamennyi fővárosi érdekére tekintettel kell lenni, akár a közösségi közlekedést, akár a kerékpározást, akár az autózást választja.

forrás: [www.budapest.hu](http://www.budapest.hu)



A helyi önkormányzatok **feladata** a helyi közszolgáltatások biztosítása. Ezen feladatok ellátásához biztosítanak fedezetet a helyi adók.

**A helyi adókról szóló törvény szabályozza:**

- Az önkormányzat adómegállapítási joga a törvényben meghatározott adóalanyokra és adótárgyakra terjed ki.
- A törvény alkalmazásában adóalany:
  - a magánszemély,
  - a jogi személy, jogi személyiség nélküli gazdasági társaság,
  - a magánszemélyek jogi személyiséggel nem rendelkező személyi egyesülése.
- Az adókötelezettség az önkormányzat illetékességi területén a következőkre terjed ki
  - az ingatlantulajdonra, ingatlanhoz kapcsolódó vagyoni értékű jogokra,
  - a munkaerő foglalkoztatására,
  - nem állandó lakosként való tartózkodásra és
  - a helyi adótörvényben meghatározott gazdasági tevékenység gyakorlására (a továbbiakban együtt: adótárgy)
- Az önkormányzat rendeletével meghatározza az adónemeket, ezek lehetnek:
  - vagyoni típusú adók, (épitményadó, telekadó)
  - kommunális jellegű adók, (magánszemélyek kommunális adója, vállalkozások kommunális adója, idegenforgalmi adó) továbbá
  - helyi iparűzési adó.
- Az önkormányzat adómegállapítási joga gyakorlásánál kiemelt szempontok az alábbiak:
  - Az önkormányzat az általa bevezetendő adókkal kapcsolatosan saját hatáskörében dönt arról, hogy mely adókat, mikortól és milyen mértékben vezet be, illetve módosít, vagy visszavon.
  - Az adó mértékét a helyi sajátosságokhoz, az önkormányzat gazdálkodási követelményeihez és az adóalanyok teherviselő képességéhez igazodóan állapítja meg, a törvényben rögzített felső határhoz képest.
  - Az adóalanyt egy meghatározott adótárgy esetében csak egyféle – az önkormányzat döntése szerinti – adó megfizetésére kötelezheti.
  - Az általa bevezetett adó mértékeként nem állapíthat meg többet az adómaximumnál.
- A felsorolt adóalanyok közül **adómentes lehet** pl. a társadalmi szervezet, az egyház, az alapítvány, a közszolgáltató szervezet, a közterület, a közhasznú társaság, az önkéntes kölcsönös biztosító pénztár, a magánnyugdíjpénztár, a költségvetési szerv és a költségvetési szervnek nem minősülő nevelési-oktatási intézmény abban az

adóévben, amelyet megelőző adóévben a vállalkozási tevékenységéből nyeresége, illetve társasági adófizetési kötelezettsége nem keletkezett. (illetve költségvetési szerv esetében eredménye után a központi költségvetésbe befizetési kötelezettsége nem keletkezett)

Tekintsük át a helyi adótörvény alapján a helyi adókat!

**A helyi adók lehetnek:**

**Vagyoni típusú adók**

1. Építményadó
2. Telekadó

**Kommunális jellegű adók**

1. Kommunális adó
  - Magánszemélyek kommunális adója
  - Vállalkozók kommunális adója
2. Idegenforgalmi adó

**Helyi iparűzési adó**

**Két fejezetben** foglalkozunk a helyi adókkal.

Az **elsőben** áttekintjük a vagyoni típusú adókat és a kommunális adókat.

A **második fejezetben** külön csak a helyi iparűzési adóval foglalkozunk. Ennek a fejezetnek kiemelt szerepe van, hiszen az elektronikus adóbevallás vizsgarészben az egyik tananyagrészt az iparűzési adó bevallása.

A **harmadik fejezetben** pedig a gépjárműadóval és a hozzá kapcsolódó cégautó adóval foglalkozunk.

## Vagyoni típusú adók

### 1. Építményadó

#### Adókötelezettség

Adóköteles az önkormányzat illetékességi területén lévő építmények közül *a lakás és a nem lakás céljára szolgáló épület, épületrész*, a továbbiakban együtt: *építmény*.

Az építményhez tartozik az építmény rendeltetésszerű használatához szükséges

- az épületnek minősülő építmény esetén annak hasznos alapterületével,
- épületnek nem minősülő építmény esetén az általa lefedett földrészlettel egyező nagyságú földrészlet.

Az építményhez tartozik az építmény rendeltetésszerű használatához szükséges földrészlet, melynek mértékét az önkormányzat határozza meg. (ha ilyen nincs megállapítva, akkor a helyben szokásos mértéket meg nem haladó földrészlet)

Az építményadó feldolgozásához szükséges fogalmak:

**Építmény:** minden olyan helyhez kötött műszaki alkotás, amely a talaj, a víz vagy azok feletti légtér megváltoztatásával, beépítésével jött létre

**Ingtatlan:** a föld és a földdel alkotórészi kapcsolatban álló minden dolog;

**Hasznos alapterület:** a teljes alapterületnek olyan része, ahol a belmagasság legalább 1,90 m. Ide tartozik – a kiegészítő helyiségek, melléképületek, melléképületrészek kivételével – valamennyi helyiség összegzett alapterülete. Az épülethez tartozó fedett és három oldalról zárt lodzsa, fedett és oldalt zárt erkélyek területét 50%-os szorzóval, a pince és a pincszinten kialakított helyiségeket pedig 70%-os szorzóval számítjuk a teljes alapterületbe.

**Kiegészítő helyiség:** a lakáshoz, üdülőhöz tartozó, jellegénél és kialakításánál fogva csak tárolásra alkalmas padlás, pince, ide nem értve a gépjárműtárolót.

Értelmezzük a fentieket!

Adott egy családi ház az alábbi adatokkal: lakószobák alapterülete 86 m<sup>2</sup>, előszoba 4 m<sup>2</sup>, fürdőszoba 5 m<sup>2</sup>, konyha 8 m<sup>2</sup>, garázs 24 m<sup>2</sup>, padlás 18 m<sup>2</sup>, pince 26 m<sup>2</sup>, beépített tetőtér hasznos alapterülete 16 m<sup>2</sup>, (1,9 m belmagasság felett).

Állapítsuk meg az épület hasznos alapterületét!

Hasznos alapterület:

$$86 + 4 + 5 + 8 + 24 + 16 = 143 \text{ m}^2.$$

Tehát nem számítottuk ide a kiegészítő helyiségek alapterületét, a csak tárolásra használt helyiségeket, melyek területe  $(18 + 26) = 44 \text{ m}^2$ .

Az **adó alanya** az, aki

- **a naptári év első napján az építmény tulajdonosa,**
- több tulajdonos esetén a tulajdonosok tulajdoni hányaduk arányában adóalanyok.
- társasház, –garázs és –üdülő esetén a tulajdonosok önálló adóalanyok, a közös használatú helyiségek után az adó alanya az érintett közösség.

**Az adómentesség**

**Mentes az adó alól**

- a szükséglakás,
- a gyógy- vagy üdülőhelynek nem minősülő kistelepülésen fekvő komfort nélküli lakásból 100 m<sup>2</sup>,
- a szociális, egészségügyi és gyermekvédelmi, illetőleg a nevelési-oktatási intézményei céljára szolgáló helyiség,
- a költségvetési szerv, az egyház tulajdonában álló építmény,
- a lakás és az üdülő épülethez tartozó kiegészítő helyiségek, (pl. csak tárolásra alkalmas helyiségek, azaz a padlás, pince, a lakáshoz tartozó tároló, kivétel a gépkocsi tárolására alkalmas garázs)
- az állattartásra, vagy növénytermesztésre szolgáló épület, vagy ezekhez kapcsolódó tároló épület, ha az épületet az adóalany rendeltetésszerűen fenti tevékenységekhez használja. (pl. istálló, üvegház, terménytároló, magtár, műtrágyatároló, stb.)

A törvény ugyan nem sorolja fel az adómentességek között a helyiségek 1,90 m belmagasság alatti területeit, de a hasznos alapterület fogalmából az következik, hogy ez nem számít bele a hasznos alapterületbe, s így nem adóköteles.

**Az adókötelezettség keletkezése, változása és megszűnése**

Az adókötelezettség **a használatbavételi, illetőleg a fennmaradási engedély jogerőre emelkedését követő év első napján keletkezik.**

Az építmény használatának szünetelése az adókötelezettséget nem érinti.

**Az adó alapja**

Az adó alapja az önkormányzat döntésétől függően:

- a) az építmény m<sup>2</sup>-ben számított hasznos alapterülete, vagy**
- b) az építmény korrigált forgalmi értéke**

Mit értünk korrigált forgalmi érték alatt. A helyi adótörvény a fogalmak között ezt is meghatározza a következő módon:

a korrigált forgalmi érték: az illetékekről szóló törvény alkalmazásával megállapított forgalmi érték 50%-a.



Az illetéktörvény szerint a forgalmi érték: az a pénzben kifejezett érték, amely a vagyontárgy eladása esetén árként elérhető.

### Az adó mértéke

#### Az adó mértékének felső határa

- az a) pont szerinti adóalap számítás esetén **900 Ft/m<sup>2</sup>**, (2005-től az önkormányzatok ezt a mértéket az inflációval növelhetik)
- a b) pont szerinti adóalap számítás esetén **a korrigált forgalmi érték 3%-a**.

#### MINTAFELADAT 1)

Egy fiatal házaspár új 110 m<sup>2</sup>-es családi házba költözött, mely 480 m<sup>2</sup>-es telken található. A telken még található egy 24 m<sup>2</sup> alapterületű garázs is, valamint a vállalkozásukhoz használt 80 m<sup>2</sup> alapterületű műhely.

A helyi önkormányzat építményadót vetett ki illetékességi területén a nem lakás céljára szolgáló építményekre, mely 950 Ft/m<sup>2</sup>.

- Számítsa ki, hogy a házaspárnak a jövő évi költségvetésében mekkora összeggel kell figyelembe venni az önkormányzat által kivetett, bevezetett építményadót!
- Határozza meg a magánszemély befizetési kötelezettségének határidejét! a magánszemélynek az építményadót!

Építményadó kiszámítása:

Ebben az esetben a magánszemély érinti

- csak a garázs után kell építményadót fizetni, mely  $24 \text{ m}^2 \cdot 950 \text{ Ft/m}^2 = 22\,800 \text{ Ft}$ ,
- melyet két részletben március 15-ig, illetve szeptember 15-ig kell befizetni  $11\,400 - 11\,400 \text{ Ft}$ -ot a helyi önkormányzatnak, valamint

a vállalkozásukat érinti

- a műhely után fizetendő építményadó:  $80 \cdot 950 \text{ Ft/m}^2 = 76\,000 \text{ Ft}$ , melyet két részletben kell megfizetni március 15-ig, illetve szeptember 15-ig  $38\,000 - 38\,000 \text{ Ft}$ -ot.

MINTAFELADAT 2)

A vállalkozó az önkormányzat területén egy 500 m<sup>2</sup> alapterületű belterületi telek tulajdonosa, a telken áll a 130 m<sup>2</sup> hasznos alapterületű lakóháza, egy 30 m<sup>2</sup> alapterületű garázs és egy 120 m<sup>2</sup> alapterületű műhely. A helyi önkormányzat a nem lakás célú ingatlanok után 400 Ft/ m<sup>2</sup> építményadót vetett ki.

Számítsuk ki az építményadót!

Építményadó kiszámítása:

$$(30 + 120) * 400 = 60\ 000 \text{ Ft}$$

Tehát a fizetendő építményadó nagysága éves szinten 60 000 Ft, melyet két részletben kell megfizetni.

### Telekadó

#### Az adókötelezettség

Adóköteles az önkormányzat illetékességi területén lévő *beépítetlen belterületi földrészlet* (a továbbiakban: telek).

#### Az adó alanya

Az adó alanya az, aki az *év első napján a telek tulajdonosa*.

A telekadóhoz kapcsolható új fogalom:

**Belterületi földrészlet:** épülettel be nem épített minden olyan földterület, amelyet az ingatlan-nyilvántartás belterületként tart nyilván, ide nem értve az ingatlan-nyilvántartásban művelési ág szerint aranykorona-értékkel nyilvántartott és ténylegesen mezőgazdasági művelés alatt álló telket.

Leegyszerűsítve a beépítetlen belterületi földrészlet, olyan az ingatlan nyilvántartás szerint belterületnek számító földrészlet, melyen nincs épület és nem hasznosítják mezőgazdasági célra.

**Az adómentesség****Mentes az adó alól pl.:**

- a) az építési tilalom alatt álló telek a tilalom ideje alatt,
- b) a helyi és helyközi menetrendszerinti tömegközlekedést lebonyolító adóalany, az e célra használt telek után,
- c) a teleknek az a része, ahol ingatlan, épület áll,
- e) az erdőművelési ágban nyilvántartott telek, stb.

**Az adókötelezettség keletkezése, változása és megszűnése****Az adókötelezettség a földrészlet**

- belterületbe vonásáról szóló önkormányzati határozat közzétételét, továbbá
- a telek mezőgazdasági művelés alól való kivonását és/vagy a művelési ág törlését követő év első napján, illetve
- az építmény megsemmisülése, lebontása esetén a megsemmisülést, lebontást követő félév első napján keletkezik.

**Az adó alapja**

Az adó alapja az önkormányzat döntésétől függően:

- a) a *telek m<sup>2</sup>-ben számított területe*, vagy
- b) a *telek korrigált forgalmi értéke*.

**Az adó mértéke****Az adó évi mértékének felső határa:**

- az a) pontja szerinti adóalap-számítás esetén: *200 Ft/m<sup>2</sup>*,
- a b) pontja szerinti adóalap-számítás esetén: a korrigált forgalmi érték 3%-a.

**MINTAFELADAT 1.**

Egy községben az önkormányzat telekadót vetett ki a beépítetlen belterületi telkekre, hogy ezzel is ösztönözzön a mielőbbi beépítésre. A községben a beépítetlen telkekre kivetett adómérték négyzetméterenként 200 Ft. 2008. decemberében a községben lakó Kovács család vásárolt egy 680 m<sup>2</sup>-es telket gyermekeik részére, hogy majd arra egy ikerházat építsenek.

Számítsa ki a 2009. évi telekadó fizetési kötelezettség nagyságát!

**Telekadó 2009. évben:**

680 m<sup>2</sup> \* 200 Ft/m<sup>2</sup> = 136 000 Ft, melyet a Kovács családnak két egyenlő részletben 68 000 - 68 000 Ft-ot kell megfizetnie március 15-ig, illetve szeptember 15-ig.

## MINTAFELADAT 2.

Egy kft. székhelye a saját 1 050 m<sup>2</sup>-es telken lévő 3 szintes családi házban van, ahol a hasznos alapterületből

- a szobáké 110 m<sup>2</sup>,
- az előszoba 8 m<sup>2</sup>,
- a konyha 12 m<sup>2</sup>,
- az egyéb helyiségek, pl. spejz, fürdőszoba, WC összesen 35 m<sup>2</sup>,
- a szárító helyiség 12 m<sup>2</sup>,
- a garázs 30 m<sup>2</sup>,
- a műhely 50 m<sup>2</sup>,
- a szerszámtároló 20 m<sup>2</sup>.

A településrendezési terv szerint az önkormányzat illetékességi területén szokásos földrészlet nagysága 800 m<sup>2</sup>.

A vállalkozások által használt építmények és telkek után az önkormányzat a törvényi maximumot állapította meg adómértékként.

**Feladat:** Számolja ki, hogy a tárgyévre a kft. **mennyi helyi adót** fizet!

**Építményadó:**

$$(110+8+12+35+30+50)*900 \text{ Ft/ m}^2 = 245 * 900 = 220\,500 \text{ Ft}$$

**Telekadó:**

$$(1050-800) * 200 = 50\,000 \text{ Ft}$$

Tehát a kft. által fizetendő építményadó 220 500 Ft, a telekadó pedig 50 000 Ft.

## Kommunális (közösségi) jellegű adók

### 1. Kommunális adó

Az önkormányzat kommunális jellegű adót szedhet a településen

- az infrastruktúra fejlesztésével, valamint
- a környezetvédelemmel kapcsolatos

feladatainak finanszírozásához.

Fontos tudni, hogy a beszedett kommunális adókat az önkormányzat is csak kommunális (közösségi) célra fordítja.

Annak figyelembevételével, hogy ki az adófizetésére kötelezett, beszélhetünk

- a magánszemélyek kommunális adójáról,
- a vállalkozók kommunális adójáról és
- idegenforgalmi adóról.

## Magánszemély kommunális adója

### Az adókötelezettség, az adó alanya, az adókötelezettség keletkezése és megszűnése

Kommunális adókötelezettség terheli *azokat a magánszemélyeket*, akik az önkormányzat illetékességi területén

1. építmény-, illetve telekadó fizetési kötelezettség hatálya alá tartoznak, továbbá
2. nem magánszemély tulajdonában álló lakásra vonatkozó lakásbérleti joggal rendelkeznek.

Mit is jelent ez? Kik fizethetnek kommunális adót? Egyrészt az építmény-, telek tulajdonosok, másrészt azok is, akiknek nincs ilyen tulajdonuk, tehát a bérlők.

Lakásbérleti jog esetén az adókötelezettség a lakásbérleti jogviszony létrejöttét követő év első napján keletkezik és a jogviszony megszűnése évének utolsó napján szűnik meg.

A lakásbérleti jogviszonynak az év első felében történő megszűnése esetén a második félévre vonatkozó adókötelezettség megszűnik.

### Az adó mértéke

Az adó évi mértékének felső határa az építményadónál, illetve a telekadónál meghatározott adótárgyanként, illetőleg lakásbérleti jogonként **legfeljebb 12 000 Ft.** (2006-tól a képviselő testület az adóalanyok teherviselő képességéhez igazodóan a fogyasztói árszínvonal változásának megfelelően növelheti az adó mértékét)

### MINTAFELADAT

Egy fiatal házaspár a településen rendelkezik egy családi házzal, valamint egy belterületi beépítetlen telekkel. Határozzuk meg a magánszemély adott évre vonatkozó kommunális adóját, ha az önkormányzat az alábbiaknak megfelelően döntött:

az önkormányzat illetékességi területén kommunális adót vetett ki a magánszemélyekre, a helyi adótörvényben leírtaknak megfelelően. Nem vetett ki építmény- és telekadót, mert úgy ítélte meg, hogy a településen sok fiatal házaspár lakik, teherbíró képességük nem teszi lehetővé a jóval magasabb adóterhet jelentő építmény-, illetve telekadó kivetését.

Kommunális adó:

a családi ház után 12 000 Ft

a beépítetlen belterületi telek után 12 000 Ft

összesen: 24 000 Ft



## Vállalkozók kommunális adója

### Az adókötelezettség, az adó alanya, az adókötelezettség keletkezése és megszűnése

Kommunális adókötelezettség terheli

- a magánszemélyt,
- a jogi személyt,
- a jogi személyiséggel nem rendelkező gazdasági társaságot, valamint
- a magánszemélyek jogi személyiséggel nem rendelkező személyi egyesülését,

**ha vállalkozó**, függetlenül attól, hogy magánszemélyként fennáll-e a kommunális adókötelezettsége.

Az adókötelezettséget nem befolyásolja az, hogy az adóalany székhelye vagy csupán telephelye (részlege) található az önkormányzat illetékességi területén.

### Az adó alapja

Az adó alapja az adóalany által az önkormányzat illetékességi területén **foglalkoztatottak korrigált átlagos statisztikai állományi létszáma**.

A helyi adótörvény az alábbiak szerint határozza meg a korrigált átlagos statisztikai állományi létszámot:

**Korrigált átlagos statisztikai állományi létszám:** a Központi Statisztikai Hivatal Útmutató az intézményi munkaügyi statisztika kérdőíve kitöltéséhez című kiadvány 1999. január 1. napján érvényes szabályai szerint éves szinten számított statisztikai állományi létszám, ideértve a saját nevében és saját kockázatára rendszeresen, haszonszerzés céljából vállalkozási tevékenységet folytató magánszemélyt, továbbá azt a tulajdonost, aki vállalkozásában személyes közreműködésre kötelezett, vagy azt mellékszolgáltatásként végzi, valamint a segítő családtagot.

Értelmezése: fenti létszámba beleszámítjuk a vállalkozót, vagy tulajdonost, valamint a foglalkoztatottakat, ha részmunkaidős a foglalkoztatás, akkor a megfelelő súllyal számítjuk a létszámot. (pl. 20 órás részfoglalkoztatás esetén 0,5-es a súly, 10 órás foglalkoztatás esetén 0,25)

### Az adó mértéke

Az adó évi mértékének felső határa az előbbi létszámba vetítve **2000 Ft/fő**.

Ha az adókötelezettség nem áll fenn a teljes évben, az adó évi mértékének időarányos részét kell számításba venni.

### MINTAFELADAT

A vállalkozó egész évben foglalkoztatott 6 fő alkalmazottat teljes munkaidőben, 1 főt részmunkaidőben (20 órában). Az alkalmazottak közül 2 fő állandó helyi lakos. Az

önkormányzat nem vet ki kommunális adót a helyi lakosok után. A helyi önkormányzat a helyi adókat – s így a kommunális adót is – törvényi maximum 80%-os szintjén vetette ki. Számítsuk ki az adott évre a vállalkozó kommunális adóját!

#### Vállalkozók kommunális adója:

Átlagos statisztikai állományi létszám:

$$\{6 \text{ fő (1,0)} + 1 \text{ fő 0,5} + 1 \text{ fő (a vállalkozó)}\} - 2 \text{ fő (helyi lakos)} = 5,5 \text{ fő}$$

$$5,5 \text{ fő} * 2000 \text{ Ft/fő} * 0,8 = \mathbf{8\ 800 \text{ Ft}}$$

Tehát a vállalkozó az adott évre az 5,5 fő átlagos statisztikai állományi létszám után 8 800 Ft vállalkozói kommunális adót fizet.

## 2. Idegenforgalmi adó

#### Az adókötelezettség, az adó alanya

Adókötelezettség terheli azt a magánszemélyt, aki nem állandó lakosként az önkormányzat illetékességi területén

- **legalább egy vendégéjszakát eltölt**, valamint,
- aki az önkormányzat illetékességi területén olyan **üdülésre, pihenésre alkalmas épületnek a tulajdonosa**, amely nem minősül lakásnak.

#### Az idegenforgalmi adó megfizetésének kötelezettsége alól mentes:

1. a 18 év alatti és a 70 év feletti magánszemély;
2. a gyógyintézetben fekvőbeteg szakellátásban részesülő vagy szociális intézményben ellátott magánszemély;
3. a közép- és felsőfokú oktatási intézménynél tanulói vagy hallgatói jogviszony alapján, hatóság vagy bíróság intézkedése folytán, a szakmunkásképzés keretében, a szolgálati kötelezettség teljesítése vagy a vállalkozási tevékenység végzése, a munkáltató által kiküldetési rendelvénnyel, a munkáltató tevékenységi körébe tartozó munkavégzés céljából az önkormányzat illetékességi területén tartózkodó magánszemély; továbbá
4. aki az önkormányzat illetékességi területén lévő üdülő tulajdonosa vagy bérlője, valamint a használati jogosultság időtartamára a lakásszövetkezet tulajdonában álló üdülő használati jogával rendelkező lakásszövetkezeti tag, illetőleg a tulajdonos, a bérlő hozzátartozója, valamint a lakásszövetkezet tulajdonában álló üdülő használati jogával rendelkező lakásszövetkezeti tag használati jogosultságának időtartamára annak hozzátartozója.

Nagyon fontos az előzőekből levonni a szükséges következtetéseket. Nem kell tehát idegenforgalmi adót fizetni az önkormányzat területén ideiglenesen tartózkodó magánszemély után, ha

- a tartózkodás munkavégzéshez kapcsolódik (pl. kiküldetési rendelvénnyel alapján történt megbízással, vállalkozói tevékenység végzése keretében),

- a tartózkodás tanulói jogviszony vagy hallgatói jogviszony keretében történik,
- gyógy-, vagy szociális intézményben eltöltött időre,
- a magánszemély meghatározott kor alatti (18 év), vagy feletti (70 év),
- a magánszemély az üdülőtulajdonos, vagy bérlő hozzátartozója.

### Idegenforgalmi adó alapja és mértéke

#### A vendégéjszakák alapján:

1. a megkezdett vendégéjszakák száma (az adó mértékének felső **határa személyenként és vendégéjszakánként 300 forint**), vagy
2. a megkezdett vendégéjszakára eső
  - szállásdíj, ennek hiányában
  - a szállásért bármilyen jogcímen (pl. üdülőhasználati jog) fizetendő ellenérték (pl. üzemeltetési költség), **az adó alapjának 4%-a.**

#### Az építmény hasznos alapterülete szerint:

3. Az üdülésre, pihenésre alkalmas épület után fizetendő adó esetében az adó alapja az építmény hasznos alapterülete **az adó mértékének felső határa 900 Ft/m<sup>2</sup>**

Az önkormányzatok 2005-től a vendégéjszakákhoz igazodó adómértéket saját döntésük alapján – a helyi sajátosságokhoz, az önkormányzat gazdálkodási követelményeihez és az adóalanyok teherviselő képességéhez igazodóan – maximum az inflációval növelhetik.

### Az adó beszedésére kötelezett

#### A fizetendő adót beszedi:

- a) kereskedelmi szálláshelyeken, a csónakházakban és az üdülőtelepeken a szolgáltatásért esedékes összeggel együtt **az üzemeltető,**
- b) a szervezett üdültetésre beutaltaktól a beutaló-jegy átadása alkalmával az **üdülőt fenntartó szerv,**
- c) a fizető-vendéglátó szálláshelyeken fogadott vendég után járó adót a szálláshelyi díjjal együtt **a szállásadó,** illetőleg a közvetítésre jogosított szerv,
- d) az a)–c) pont alá nem tartozó bármely ingatlan (építmény, telek) üdülés céljára történő bérbeadása, ingyenes használatra átadása esetén az ingatlan bérbevevőjétől (használójától) az egész bérleti, használati időre egy összegben **az ingatlan tulajdonosa** vagy az ingatlannal rendelkezni jogosult.

A fizetendő idegenforgalmi adót az adóbeszedésre kötelezett akkor is tartozik befizetni, ha annak beszedését elmulasztotta.

Az idegenforgalmi adóhoz szükséges fogalmak:

**Szálláshely:** egész éven át vagy csak időszakosan, üzletszerűen működtetett olyan létesítmény, amely éjszakai elszállásolásra és tartózkodásra szolgál.

**Szállásdíj:** a szálláshely általános forgalmi adóval csökkentett ára a kötelező reggeli és egyéb szolgáltatások nélkül.

**Vendégéjszaka:** vendégként eltöltött – éjszakát is magában foglaló vagy így elszámolt – legfeljebb 24 óra.

**MINTAFELADAT**

Kovács Krisztián budapesti székhelyű vállalkozás tulajdonosa. A 2009. évben Balatonfüreden az alábbi időket töltötte:

- februárban egy éjszakát vállalkozási tevékenységével kapcsolatosan,
- májusban két éjszakát feleségével és két kiskorú gyerekével,
- augusztusban három éjszakát tölt ott pihenéssel a teljes család: feleségével, két kiskorú gyerekével, apósával és anyósával, (72\* illetve 68 évesek),
- novemberben két hetet (14 éjszakát) gyógyszeranatóriumi beutalóval, melyet szívpanaszai rehabilitálása miatt kapott.

Számítsuk ki, hogy az adott naptári évben összesen mennyit fizetett idegenforgalmi adóként! A helyi önkormányzat az idegenforgalmi adót a helyi adótörvény szerint állapította meg.

Idegenforgalmi adó:

Hónap	éjszaka/személy	Ok	idegenforgalmi adót fizet	nem fizet
Február	1/1	munkavégzés		X
május	2/2	üdülés	X	
augusztus	3/3	pihenés	X	
november	14/1	gyógyellátás		X

február: -----  
 november: -----  
 május: 2 fő \* 2 éjszaka \* 300 Ft = 1 200 Ft  
 augusztus 3 fő \* 3 éjszaka \* 300 Ft = 2 700 Ft  
 összes fizetendő idegenforgalmi adó 3 900 Ft

Megjegyzés: a két kiskorú gyermek és a 72 éves após után, munkavégzés és gyógyellátás keretében nem kell fizetni idegenforgalmi adót.

**TANULÁSIRÁNYÍTÓ**

A helyi adók fajtáinak megismerése és a mintafeladatok áttekintése után kérem, oldja meg a következő feladatokat!

1. Keresse meg az Interneten az ön lakóhelye szerinti önkormányzat honlapját! Tájékozódjon, hogy az önkormányzat területén milyen helyi adókat vetett ki és milyen mértékben. Megállapításait foglalja össze!

2. Nézzen utána a helyi önkormányzatok feladatainak, a feladatok ellátásához szükséges finanszírozás lehetőségeinek. Rendszerezze, amit a fenti témában összegyűjtött!



2. Töltse ki az alábbi táblázatot a tanultak alapján!

Adónem	Az adó tárgya	Adóalany	Adóalap	Az adó mértéke
Építményadó				
Telekadó				
Magánszemély kommunális adója				
Vállalkozások kommunális adója				
Idegenforgalmi adó				

A helyi iparüzési adó összefoglalására majd a következő fejezetben kerül sor

### Megoldások

1. Keresse meg az Interneten az ön lakóhelye szerinti önkormányzat honlapját! Tájékozódjon, hogy az önkormányzat területén milyen helyi adókat vetett ki és milyen mértékben. Megállapításait foglalja össze!

Nem írhatunk megoldást, hiszen mindenkinek más- és más lesz a megoldása.

2. Nézzon utána a helyi önkormányzatok feladatainak, a feladatok ellátásához szükséges finanszírozás lehetőségeinek. Rendszerezze, amit a fenti témában összegyűjtött!

A fenti kérdésről a helyi önkormányzatokról szóló törvény (az 1990. évi LXV. törvény a helyi önkormányzatokról) a következőket írja:

**8. § (1)** A települési önkormányzat **feladata** a helyi közszolgáltatások körében különösen:

- a településfejlesztés,
- a településrendezés,
- az épített és természeti környezet védelme,
- a lakásgazdálkodás,
- a vízrendezés és a csapadékvíz elvezetés, a csatornázás,
- a köztemető fenntartása,
- a helyi közutak és közterületek fenntartása,
- helyi tömegközlekedés,
- a köztisztaság és településtisztaság biztosítása;
- gondoskodás a helyi tűzvédelemről,
- közbiztonság helyi feladatairól;
- közreműködés a helyi energiaszolgáltatásban, a foglalkoztatás megoldásában;
- az óvodáról, az alapfokú nevelésről, oktatásról,
- az egészségügyi, a szociális ellátásról, valamint
- a gyermek és ifjúsági feladatokról való gondoskodás;
- a közösségi tér biztosítása;
- közművelődési,
- tudományos, művészeti tevékenység,
- sport támogatása;
- a nemzeti és etnikai kisebbségek jogai érvényesítésének a biztosítása;
- az egészséges életmód közösségi feltételeinek elősegítése

Az (1) bekezdésben foglalt feladatokban a települési önkormányzat maga határozza meg – a lakosság igényei alapján, anyagi lehetőségeitől függően –, mely feladatokat, milyen mértékben és módon lát el.

**64. § (3)** A fővárosi önkormányzatot, illetve a kerületi önkormányzatokat önállóan és közvetlenül megilletik az alábbi bevételek:

- a)* a feladat ellátáshoz kapcsolódó normatív központi hozzájárulás;
- b)* a címzett és céltámogatások;
- c)* a saját tevékenységből, vállalkozásból és az önkormányzati vagyon hozadékából származó nyereség, osztalék, kamat és bérleti díj;
- d)* az átvett pénzeszközök;
- e)* a tulajdonában levő közterületek hasznosítása után járó díj.

(4) A fővárosi önkormányzatot és a kerületi önkormányzatot osztottan megillető bevételek:

- a)* a magánszemélyek jövedelemadóijából az állami költségvetésről szóló törvény alapján a települési önkormányzatokat megillető rész;
- b)* az egyéb központi adó;

*c)* az állandó népességhez kapcsolódó központi hozzájárulás, kivéve a 64/B. § *a)* pontban foglaltakat;

*d)* a helyi adókból származó bevételek.

**64/B. §** A fővárosi önkormányzat kizárólagos bevételei:

*a)* a normatív központi hozzájárulás igazgatási és közművelődési feladatokra;

*b)* az önkormányzatot megillető vadászati jog haszonbérbe adásából származó bevétel, az érintett települések önkormányzataival kötött megállapodás szerint, területarányosan meghatározott része;

*c)* a fővárosi önkormányzat részére törvényben megállapított körben a befolyt környezetvédelmi és műemlékvédelmi bírság;

*d)* az illetékek a külön törvényben meghatározottak szerint;

*e)* a 64. § (2) bekezdése alapján járó központi támogatás.

3. Töltse ki az alábbi táblázatot a tanultak alapján!

Adónem	Az adó tárgya	Adóalany	Adóalap	Az adó mértéke
Építményadó	a lakás és a nem lakás céljára szolgáló épület, épületrész	a naptári év első napján az építmény tulajdonosa	a) az építmény m <sup>2</sup> -ben számított hasznos alapterülete, vagy b) az építmény korrigált forgalmi értéke	a) 900 Ft/m <sup>2</sup> + infláció b) a korrigált forgalmi érték 3%-a.
Telekadó	beépítetlen belterületi földrészlet	az év első napján a telek tulajdonosa	a) a telek m <sup>2</sup> -ben számított területe, vagy b) a telek korrigált forgalmi értéke.	a) 200 Ft/m <sup>2</sup> , b) a korrigált forgalmi érték 3%-a
Magánszemély kommunális adója	építmény- illetve telek	a) magánszemély, építmény illetve telek tulajdonosa, illetve b) akik nem magánszemély tulajdonában álló lakás bérleti jogával rendelkeznek	az adótárgy (épület, építmény, telek, lakás bérleti joga) száma	legfeljebb 12 000 Ft./adótárgy
Vállalkozások kommunális adója	vállalkozói tevékenység	Az önkormányzat illetékességi területén vállalkozási tevékenységet végző	a foglalkoztatottak korrigált átlagos statisztikai állományi létszáma.	felső határa az előbbi létszámra vetítve 2000 Ft/fő.
Idegenforgalmi adó	a nem állandó lakosként való tartózkodás	a) aki legalább egy vendégéjszakát eltölt, vagy b) üdülésre, pihenésre alkalmas épületnek a tulajdonosa	a) megkezdett vendégéjszakák száma, b) vendégéjszakára eső szállásdíj c) az építmény hasznos alapterülete	legfeljebb a) 300 Ft/fő/éjszaka b) a szállásdíj 4%-a, c) 900 Ft/m <sup>2</sup>

A helyi iparüzési adó összefoglalására majd a következő fejezetben kerül sor

## ÖNELLENŐRZŐ FELADATOK

### 1. feladat

Állapítsa meg az alábbi állításokról, hogy igazak-e, vagy hamisak! Húzza alá a helyes választ! Hamis válaszát indokolja!

Az építmény olyan műszaki alkotás, mely mindenkor egybeépült a földdel.

I	H
---	---

.....  
 .....

A hasznos alapterület a teljes alapterületnek az a része, ahol a belmagasság 1,90 m felett van, a kiegészítő helyiségeket is ideértve.

I	H
---	---

.....  
 .....

A kiegészítő helyiségek a huzamosabb ideig emberi tartózkodásra nem alkalmas helyiségek, a lakóhelyiségen kívüli, a lakófunkciót kiegészítő helyiségek, a tárolásra alkalmas helyiségek, pl. kamra, előszoba, padlás, pince, garázs, stb.

I	H
---	---

.....  
 .....

Vendégéjszaka a vendégként eltöltött – éjszakát is magában foglaló vagy így elszámolt – legfeljebb 24 óra.

I	H
---	---

.....  
 .....



Szállásdíj a szálláshely ára a kötelező reggeli és egyéb szolgáltatások nélkül.

I	H
---	---

A telekadó alapja a telek számított területe, vagy a telek korrigált forgalmi értéke:

I	H
---	---

A magánszemélyek kommunális adójának alapja az adóalany által az önkormányzat illetékességi területén foglalkoztatottak korrigált átlagos statisztikai állományi létszáma.

I	H
---	---

## 2. feladat

A Budapest II. kerületi Önkormányzat illetékességi területén számítsuk ki egy 45 m<sup>2</sup>-es hasznos alapterületű lakás és egy 16 m<sup>2</sup>-es garázs építményadóját, ha az önkormányzat képviselőtestülete az épületek, építmények adóját 1 160 Ft-ban állapította meg négyzetméterenként. A gépjárműtároló adójának mértéke 300 Ft/m<sup>2</sup>, amennyiben egész évben garázs céljára használják és vállalkozási célt nem szolgál.

**Építményadó:**

## 3. feladat

Egy házaspár három gyermekével egy 160 m<sup>2</sup>-es családi házban lakik, mely 720 m<sup>2</sup>-es telken található. Korábban építettek egy garázst is, melynek alapterülete 20 m<sup>2</sup>.

A helyi önkormányzat építményadót vetett ki illetékességi területén a nem lakás céljára szolgáló építményekre, mely 800 Ft/m<sup>2</sup>.

- Számítsa ki, hogy a család jövő évi költségvetését mennyivel fogja megterhelni az önkormányzat által kivetett, bevezetett építményadó!
- Határozza meg a magánszemély befizetési kötelezettségének határidejét! a magánszemélynek az építményadót!

**Építményadó:**

#### 4. feladat

Egy egyéni vállalkozó építőipari vállalkozásában egész évben 7 főt foglalkoztatott teljes munkaidőben. A helyi önkormányzat illetékességi területén kommunális adót vetett ki, az adó 2 000 Ft/fő.

Számítsa ki a vállalkozó kommunális adóját!

#### 5. feladat

Egy magánszemély pilisi nyaralóját rendszeresen kiadta. 2009-ben a nyilvántartás szerint 195 vendégéjszakát töltöttek nála a vendégek. Ebből 32 éjszakát tett ki a 18 év alatti személyek, valamint a 13 éjszakát a 70 év feletti személyek vendégéjszakáinak a száma.

Határozza meg a magánszemély idegenforgalmi adó kötelezettségét, ha az önkormányzat az adó mértékét a törvényi maximumban, azaz 300 Ft/fő-ben állapította meg!

**Idegenforgalmi adó:**

#### 6. feladat

A településen a 165 m<sup>2</sup>-es családi házában él családjával egy magánszemély. A házhoz még kapcsolódik egy 22 m<sup>2</sup>-es garázs. Az önkormányzat építményadót vetett ki a korrigált forgalmi érték alapján, 3%-os mértékben. A területen a lakóépületek szokásos forgalmi értékét 150 e Ft-ban, a garázs szokásos forgalmi értékét pedig 70 e Ft-ban állapították meg négyzetméterenként. Az önkormányzat döntése szerint a forgalmi érték 50%-ával számolnak.

Számítsa ki a magánszemély éves építményadóját!

**Építményadó:**

## MEGOLDÁSOK

## 1. feladat

Az építmény olyan műszaki alkotás, mely mindenkor egybeépült a földdel.

I	H
---	---

Az állítás hamis, mert lehetne vízbe épített is, bár fontos, hogy helyhez kötött alkotásról van szó.

A hasznos alapterület a belmagasságnak az a része, mely magassága 1,90 m felett van, a kiegészítő helyiségeket is ideértve.

I	H
---	---

Az állításnak csak az első része igaz, a második része hamis, s így az állítás hamis, mert helyesen a kiegészítő helyiségek nélkül.

A kiegészítő helyiségek a huzamosabb ideig emberi tartózkodásra nem alkalmas helyiségek, a lakóhelyiségen kívüli, a lakófunkciót kiegészítő helyiségek, a tárolásra alkalmas helyiségek, pl. kamra, előszoba, padlás, pince, garázs, stb.

I	H
---	---

Az állítás hamis, mert az kiegészítő helyiség a lakáshoz, üdülőhöz tartozó, jellegénél és kialakításánál fogva csak tárolásra alkalmas padlás, pince, ide nem értve a gépjárműtárolót.

Vendégéjszaka a vendégként eltöltött – éjszakát is magában foglaló vagy így elszámolt – legfeljebb 24 óra.

I	H
---	---

Az állítás igaz.

Szállásdíj a szálláshely ára a kötelező reggeli és egyéb szolgáltatások nélkül.

I	H
---	---

Az állítás hamis, mert helyesen a szálláshely ára általános forgalmi adó nélkül .....

A telekadó alapja a telek számított területe, vagy a telek korigált forgalmi értéke:

I	H
---	---

Az állítás igaz.

A magánszemélyek kommunális adójának alapja az adóalany által az önkormányzat illetékességi területén a foglalkoztatottak korrigált átlagos statisztikai állományi létszáma.

I	H
---	---

Az állítás hamis, az állítás úgy lesz igaz, ha a vállalkozások kommunális adójáról beszélünk.

## 2. feladat

**Építményadó:**

a lakás építményadója  $45 \text{ m}^2 * 1\,160 \text{ Ft/m}^2 = 52\,200 \text{ Ft}$ ,

a garázs építményadója  $16 \text{ m}^2 * 300 \text{ Ft/m}^2 = 4\,800 \text{ Ft}$ , tehát az éves adó nagysága 57 000 Ft, illetve ennek fele, azaz 28 500 Ft, az I. és a II. félévi előleg.

## 3. feladat

**Építményadó:**

Csak a garázs után kell építményadót fizetni, mely  $20 \text{ m}^2 * 800 \text{ Ft/m}^2 = 16\,000 \text{ Ft}$ , melyet két részletben március 15-ig és szeptember 15-ig kell befizetni 8 000 – 8 000 Ft-ot.

## 4. feladat

A kommunális adó =  $7 \text{ fő} * 2\,000 \text{ Ft/fő} = 14\,000 \text{ Ft}$ .

## 5. feladat

**Idegenforgalmi adó:**

adóköteles vendégéjszakák száma =  $195 \text{ fő} - (32 + 13) = 195 - 45 = 150 \text{ fő}$

idegenforgalmi adó =  $150 \text{ fő} * 300 \text{ Ft/fő} = 45\,000 \text{ Ft}$

Tehát a befizetendő idegenforgalmi adó 45 000 Ft.

6. feladat

**Építményadó:**

családi ház =  $165 \text{ m}^2 * 150 \text{ e Ft} * 0,5 = 12\,375 \text{ e Ft}$

garázs =  $22 \text{ m}^2 * 70 \text{ e Ft} * 0,5 = \underline{770 \text{ e Ft}}$

együttesen:  $13\,145 \text{ e Ft}$

Korrigált forgalmi érték adója =  $13\,145 \text{ e Ft} * 3\% = 394\,350 \text{ Ft}$ .

MUNKANYELVI



## A HELYI IPARÚZÉSI ADÓ

### ESETFELVETÉS–MUNKAHELYZET

Ön és a férje egy vállalkozást alapít, melynek székhelyéül a saját lakásukat jelölik meg. Elkészült a betéti társasági alapító okirata. A vállalkozás elkezd működni. A társasági szerződést készítő ügyvéd felhívja a figyelmüket arra, hogy nézzenek utána, hogy milyen helyi adókat kell majd fizetniük. Mit is tud a helyi adókról?

#### A helyi iparúzési adó tárgya

Adóköteles az önkormányzat illetékességi területén állandó vagy ideiglenes jelleggel végzett **vállalkozási tevékenység** (a továbbiakban: iparúzési tevékenység).

#### A helyi iparúzési adó alanya

**Az adó alanya a vállalkozó.**

#### Az iparúzési tevékenység jellege lehet:

- állandó jellegű iparúzési tevékenység, illetve
- ideiglenes jellegű iparúzési tevékenység.

Adóköteles iparúzési tevékenység alatt a vállalkozó e minőségében végzett nyereség-, illetőleg jövedelemszerzésre irányuló tevékenysége értendő.

A vállalkozó **állandó jellegű iparúzési tevékenységet végez** az önkormányzat illetékességi területén, ha ott székhellyel, telephellyel rendelkezik, függetlenül attól, hogy tevékenységét részben vagy egészben székhelyén (telephelyén) kívül folytatja.

**Ideiglenes jellegűnek** pedig akkor minősül az iparúzési tevékenység, ha az önkormányzat illetékességi területén az ott székhellyel, telephellyel nem rendelkező vállalkozó

1. piaci és vásároszó kiskereskedelmet folytat,
2. építőipari tevékenységet folytat, illetőleg természeti erőforrást tár fel vagy kutat, feltéve, hogy a folyamatosan vagy megszakításokkal végzett tevékenység időtartama adóéven belül a 30 napot meghaladja, de nem éri el a 181 napot. Ha a tevékenység folytatásának időtartama a 180 napot meghaladja, akkor a tevékenység végzésének helye telephelynek minősül, azaz telephelyet keletkeztet,
3. bármely – az előzőek közé nem sorolható – tevékenysége, ha annak folytatásából közvetlenül bevételre tesz szert, feltéve, ha egyetlen önkormányzat illetékességi területén sem rendelkezik székhellyel, telephellyel.

### Az adófizetési kötelezettség időtartama

Az adókötelezettség az iparúzési tevékenység megkezdésének napjával keletkezik és a tevékenység megszüntetésének napjával szűnik meg. Az önkormányzat illetékességi területén ideiglenes (alkalmi) jelleggel végzett iparúzési tevékenység esetén a tevékenység végzésének időtartama az irányadó az adókötelezettség időbeni terjedelmére.

Ideiglenes jelleggel végzett iparúzési tevékenység esetében az adót a tevékenység végzésének naptári napjai alapján kell megállapítani. Minden megkezdett nap egy napnak számít.

### A helyi iparúzési adó alapja

A helyi iparúzési adó alapját főszabályként az *áfa-mentes árbevételből* kiindulva kell megállapítani.

**Állandó jelleggel végzett iparúzési tevékenység esetén az adó alapja** az értékesített termék, illetőleg végzett szolgáltatás nettó árbevétele, csökkentve az eladott áruk beszerzési értékével és a közvetített szolgáltatások értékével, valamint az anyagköltséggel.

Tehát a főszabály szerint az iparúzési adó alapjának a meghatározása a következő:

Értékesített termék, illetőleg szolgáltatás nettó árbevétele

- Eladott áruk beszerzési értéke (ELÁBÉ)
- Közvetített szolgáltatások értéke
- Anyagköltség

---

Az iparúzési adó alapja

Mentes az adóalapnak az a része, amely a külföldön létesített telephelyen végzett tevékenységből származik, közszolgáltató szervezetnek nem minősülő vállalkozó külföldi adóalaprésze esetén azonban csak akkor, ha azt a telephely szerinti állam önkormányzatának fizetendő, a vállalkozási tevékenységet terhelő adó terheli.

Ha a vállalkozó **több önkormányzat illetékességi területén végez állandó jellegű iparúzési tevékenységet**, akkor az adóalapját – a tevékenység sajátosságaira leginkább jellemzően – a vállalkozónak kell **megosztania**, az 1990. évi C. törvény 3. számú mellékletben meghatározottak szerint.

### Állandó jellegű iparúzési tevékenység esetén az adó alapjának egyszerűsített meghatározása Esetei:

- a) a személyi jövedelemadóról szóló törvény szerint az adóévben átalányadózó magánszemély (egyéni vállalkozó, mezőgazdasági kistermelő) vállalkozó esetében, **az adó alapja a személyi jövedelemadóról szóló törvény szerinti átalányadó alapjának 20%-kal növelt összege**, (azzal, hogy az adó alapja nem lehet több mint a személyi jövedelemadóról szóló törvény szerinti – e tevékenységből származó – bevételének 80 százaléka),

- b) az a) pont alá nem tartozó más vállalkozó, feltéve, hogy nettó árbevétele az adóévet megelőző adóévben nem haladta meg a 8 millió forintot, ebben az esetben **az adó alapja a nettó árbevétel 80%-a**.
- c) az egyszerűsített vállalkozói adó hatálya alatti vállalkozó az adó alapját **az egyszerűsített vállalkozói adó alapjának 50%-ában** is meghatározhatja.

Az **egyszerűsített vállalkozói adó hatálya alatt** az iparűzési adó alapja, ha a vállalkozás az egyszerűsített módot választotta:

Összes bevétel (általános forgalmi adóval együtt) \* 50% = az iparűzési adó alapja

2005. január 1-jétől a vállalkozók a foglalkoztatás növeléséhez kapcsolódó adóalap-mentességet is igénybe vehetnek. A vállalkozók egy fővel több foglalkoztatott után egymillió forinttal csökkenthetik helyi adóalapjukat, kivéve azt a létszámbővítést, amely a Munkaerő-piaci Alapból folyósított támogatás igénybevételével jött létre.

#### A helyi iparűzési adó mértéke

állandó jelleggel végzett iparűzési tevékenység esetén	az adó mértékének felső határa adóalap 2%
ideiglenes jelleggel végzett iparűzési tevékenység esetén: <ul style="list-style-type: none"> <li>• piaci és vásározó kiskereskedelmi tevékenység esetén</li> </ul>	naptári naponként legfeljebb 1 000 Ft
<ul style="list-style-type: none"> <li>• építőipari tevékenység folytatása esetén</li> </ul>	naptári naponként legfeljebb 5 000 Ft

A székhely, illetőleg a telephely szerinti önkormányzathoz az adóévre fizetendő adóból – legfeljebb azonban annak összege erejéig – levonható az ideiglenes jellegű tevékenység után az adóévben megfizetett adó.

A szükséges fogalmak a helyi adó törvény szerinti megfogalmazásban:

**Székhely:** belföldi szervezet esetében az alapszabályában (alapító okiratában), a cégbejegyzésben (bírószági nyilvántartásban), az egyéni vállalkozó esetében a vállalkozói igazolványban ily módon feltüntetett hely, a magánszemélyek esetében az állandó lakóhely. A külföldi székhelyű vállalkozás magyarországi fióktelepe vonatkozásában a székhely alatt a cégbejegyzésben a fióktelep helyeként megjelölt helyet kell érteni.

**Telephely:** a) az adóalany olyan állandó üzleti létesítménye – függetlenül a használat jogcímétől –, ahol részben vagy egészben iparűzési tevékenységet folytat, azzal, hogy a telephely kifejezés magában foglalja különösen a gyárat, az üzemet, a műhelyt, a raktárt, a bányát, a kőolaj – vagy földgáz – kutat, a víz – kutat, a szélerőművet (szélkereket), az irodát, a fiókot, a képviselőt, a termőföldet, a hasznosított (bérbe vagy lízingbe adott) ingatlant, az ellenszolgáltatás fejében igénybe vehető közutat, vasúti pályát.

**Eladott áruk beszerzési értéke:** a kettős könyvvitelt vezető vállalkozások esetében a vásárolt és változatlan formában eladott anyagoknak, áruknek – a számvitelről szóló törvény szerint az eladott áruk beszerzési értékeként elszámolt – bekerülési (beszerzési) értéke. Az egyszeres könyvvitelt, valamint – a személyi jövedelemadóról szóló törvény hatálya alá tartozó – pénzforgalmi nyilvántartást vezető vállalkozók esetében a tárgyévi árubeszerzésre fordított kiadás, csökkentve a kifizetett árukészlet leltár szerinti záró értékével, növelve a kifizetett árukészlet leltár szerinti nyitó értékével.

**Anyagköltség:** a kettős könyvvitelt vezető vállalkozások esetében a vásárolt anyagoknak – a számvitelről szóló törvény szerint – anyagköltségként elszámolt bekerülési (beszerzési) értéke.

Az egyszeres könyvvitelt, valamint – a személyi jövedelemadóról szóló törvény hatálya alá tartozó – pénzforgalmi nyilvántartást vezető vállalkozók esetében a tárgyévi anyagbeszerzésre fordított kiadás, csökkentve a kifizetett anyagkészlet leltár szerinti záró értékével, növelve a kifizetett anyagkészlet leltár szerinti nyitó értékével. Csökkenti az anyagköltséget a saját vállalkozásban végzett beruházáshoz felhasznált anyagok bekerülési (beszerzési) értéke.

### A helyi iparűzési adó megfizetése

Az adóhatóság a fizetendő adóelőleg mértékét az éves adóbevallás, illetve a várható adó bejelentése alapján **fizetési meghagyásban** közli.

A vállalkozó a helyi iparűzési adóra az előző évi ténylegesen bevallott iparűzési adója alapján **adóelőleget** köteles fizetni, melyet két egyenlő részletben kell megfizetni: az **adóév március 15-éig, illetve szeptember 15-éig**.

A társasági adóelőlegnek az adóévi várható fizetendő adó összegére történő kiegészítésére kötelezett vállalkozónak a helyi kommunális és iparűzési adóelőleget a várható éves fizetendő adó összegére az adóév december 20. napjáig kell kiegészítenie.

Az ideiglenes (alkalmi) jelleggel végzett tevékenység utáni iparűzési adót legkésőbb a tevékenység befejezése napján kell megfizetni.

A vállalkozó a megfizetett adóelőleg és az adóévre megállapított tényleges adó különbözetét az adóévet követő év **május 31-éig** köteles megfizetni, illetőleg ettől az időponttól igényelheti vissza. Az adózó az adóelőleget és az éves tényleges kötelezettség különbözetét **100 forintra kerekítve** fizeti meg, illetve igényelheti.

## MINTAFELADAT 1.

Német Gyula egyéni vállalkozó vállalkozásának székhelye állandó lakhelyén van. A vállalkozó pénzforgalmi nyilvántartása: pénztárcönyv. A 2008. évről az alábbi adatokat ismerjük:

Nettó árbevétel	16 000 000 Ft
Anyagköltség	3 000 000 Ft
Értékcsökkenési leírás	1 500 000 Ft
Bérek és járulékaik:	4 800 000 Ft
Eladott áruk beszerzési értéke (ELÁBÉ)	700 000 Ft
Közvetített szolgáltatás	200 000 Ft

A helyi önkormányzat a helyi adókat a törvényi maximum 100%-os szintjén vetette ki.

a) Számítsuk ki a helyi iparűzési adót!

b) Az alábbi adatok ismeretében töltsük ki a vállalkozás iparűzési adó bevallását! (a budapest.hu honlapról online módon)

Vállalkozó neve: **Német Gyula**

Székhely ill. levelezési címe: 1136 Budapest, Csanádi u. 15.

Bankszámlaszáma: OTP BANK NYRT. 11742111-20035138

Adószáma: 50659733-2-41

Adóazonosító jele: 853 138 413 3

Folyószámla azonosító: 108511726

KSH számjele: 50659733-4399-231-01

## MEGOLDÁS

a) Iparűzési adó kiszámítása

Értékesített termék illetőleg szolgáltatás nettó árbevétele	16 000 000
— Eladott áruk beszerzési értéke (ELÁBÉ)	-700 000
— Közvetített szolgáltatások értéke	-200 000
— Anyagköltség	-3 000 000
<b>Az iparűzési adó alapja</b>	<b>12 100 000</b>
<b>Iparűzési adó 2%</b>	<b>242 000</b>

b) Az alábbi adatok ismeretében töltsük ki a vállalkozás iparűzési adó bevallását!

Az Interneten nyissuk meg a Budapesti Önkormányzat honlapját!

[/https://ssl.budapest.hu/web\\_hair/](https://ssl.budapest.hu/web_hair/)

Az alábbi képet látjuk:

## A HELYI ADÓK, A GÉPJÁRMŰADÓ ÉS A CÉGAUTÓADÓ

The screenshot shows the HAIR webAdó portal. The main heading is "Üdvözljük az Adó Ügyosztály lapjain". Below it, there are navigation links for "Ügyfélszolgálat", "Időpont keresés", and "Számítások". A dropdown menu is open over the "2008. évi bevallás" link, showing options like "Általános (vállalkozói) bevallás", "Hitelezettek, pénzügyi vállalkozások bevallása", "Biztosítók bevallása", "Befektetési vállalkozások bevallása", and "Kockázati tőketársaságok/ alapok bevallása". The page also features a calendar for November 2009 and a list of related links.

forrás: [https://ssl.budapest.hu/web\\_hair/](https://ssl.budapest.hu/web_hair/)

A megosztott képernyőjű felületen először töltjük ki a vállalkozás adatait. Amennyiben olvasni akarjuk a Kitöltési útmutatót, akkor nagyítsuk meg az alsó részt az elhatároló vonal felfelé húzásával – és olvassuk az Útmutatóból a szükséges részeket!

The screenshot shows the "Iparüzési bevallás 2008." form. The form is titled "HELYI IPARÜZÉSI ADÓBEVALLÁS" and includes fields for "Adóév: 2008", "Bevallás időszaka", and various identification numbers and addresses. A "KITÖLTÉSI ÚTMUTATÓ" section is visible at the bottom.

forrás: [https://ssl.budapest.hu/web\\_hair/](https://ssl.budapest.hu/web_hair/)

Töltjük ki az adatokat a vállalkozás bankszámlaszámával bezárólag.



**Adóév:** 2008

**Bevallás időszaka:** 2008.01.01 -tól 2008.12.31 -ig (a dátum formája: "éééé.hh.nn" - pl.: 1990.06.30)

1. Név: NÉMET GYULA

2. Folyószámla azonosító: 108511726

3. Adószám: 50659733-2-41

4. Adóazonosító jel: 8531384133

5. Székhely/lakhely cím: Irsz: 1136, Helység: Budapest, Közterület: Csanádi, Jelleg: utca, Szám: 15.

6. Levelezési cím: Irsz: , Helység: , Közterület: , Jelleg: , Szám:

7. Telephely cím: Irsz: , Helység: , Közterület: , Jelleg: , Szám:

8. Bevallás jellege: Záró

9. Záró bevallás esetén a beváltás oka:

10. Az adóalap meghatározásának egyszerűsített módját választom:

11. Adómentesség oka:

12. Az adóalapmegosztás módja:

13. Könyvezetés módja: 2. Egyszeres

14. A társasági adóelőlegnek az adóévi várható fizetendő adó összegére történő kiegészítésére kötelezett:

15. Statisztikai számjel: 50659733-4399-231-01

16. Más adóhatóságnál nincs tartozásom:

17. Nyilatkozat adótűfizetésről: Kérem a köztartozások kiegyenlítését követően fennmaradó, 926. sor szerinti adótűfizetés összegét visszatéríteni

forrás: [https://ssl.budapest.hu/web\\_hair/](https://ssl.budapest.hu/web_hair/)

Majd az iparüzési adóval kapcsolatos számadatok beírása következik:

9111. Számviteli törvény szerinti nettó árbevétele	16000000 Ft
9112. A társasági adóról, és az osztalékadóról szóló törvény szerinti jogdíjból származó, árbevételként elszámolt ellenérték	Ft
9113. Egyéb szolgáltatások értékeként, illetve egyéb ráfordítások között kimutatott jövedéki adó összege	Ft
9114. Egyéb ráfordítások között kimutatott, az adóhatósággal elszámolt regisztrációs adó, energia adó összege	Ft
9115. Felszolgálati díj árbevétele	Ft
<b>911. Htv. szerinti - vállalkozási szintű - éves nettó árbevétel</b>	<b>16000000 Ft</b>
912. Eladott áruk beszerzési értéke	700000 Ft
913. Közvetített szolgáltatások értéke	200000 Ft
9131. A 913.sorból az alvállalkozói teljesítmények értéke	0 Ft
914. Anyagköltség	3000000 Ft
<b>915. A Htv. szerinti - vállalkozási szintű - adóalap</b>	<b>12100000 Ft</b>
9161. A foglalkoztatás növeléséhez kapcsolódó adóalap-mentesség összege	Ft
9162. Külföldön létesített telephelyen végzett tevékenységre jutó adóalap-mentesség	Ft
9163. A foglalkoztatás csökkentéséhez kapcsolódó adóalap-növekmény összege	Ft
<b>917. Csökkentett Htv. szerinti vállalkozási szintű adóalap</b>	<b>12100000 Ft</b>
<b>918. A Fővárosi Önkormányzat illetékességi területére jutó - megosztás szerinti - adóalap</b>	<b>12100000 Ft</b>
9191. Fővárosi szakmunkástanulók utáni kedvezmény	Ft

forrás: [https://ssl.budapest.hu/web\\_hair/](https://ssl.budapest.hu/web_hair/)

## A HELYI ADÓK, A GÉPJÁRMŰADÓ ÉS A CÉGAUTÓADÓ

<b>918. A Fővárosi Önkormányzat illetékességi területére jutó - megosztás szerinti - adóalap</b>	12100000 Ft
9191. Fővárosi szakmunkástanulók utáni kedvezmény	
9192. Megváltozott munkaképességűek foglalkoztatási kedvezménye	
9193. Fővárosi munkanélküliek foglalkoztatási kedvezménye	
9194. Alapítványi támogatás	
<b>920. Az adó alapja</b>	12100000 Ft
<b>921. Számított adó</b>	242000 Ft
9221. Önkormányzattól vásárolt, bérelt ingatlanok kedvezménye	
9222. Fővárosi beruházási kedvezmény	
9223. Akadálymentesítő fejlesztési kedvezmény	
9224. Ideiglenes jellegű iparüzési tevékenység után az adóévben megfizetett, és az önkormányzatnál levonható adóátalány összege	
<b>923. Iparüzési adófizetési kötelezettség</b>	242000 Ft
926. Az iparüzési adófolyószámla figyelembevételével a visszaigényelt összeg	
<b>A Htv. 39/A § szerinti adóalap meghatározás</b>	
931. Adóévben elért nettó árbevétel	
932. SZJA szerinti átalányadó alapja	
933. Htv. szerinti adóalap	

forrás: [https://ssl.budapest.hu/web\\_hair/](https://ssl.budapest.hu/web_hair/)

A nyomtatvány automatikusan kiszámítja az iparüzési adó összeget, azzal egyezően, ahogyan mi már kiszámítottuk.

3					Ft
4					Ft
5					Ft
6					Ft
7					Ft
8					Ft
9					Ft
10					Ft

Kitöltő neve: Kiss Terézia Tel.: 06-30-445-4455

A bevallás ellenjegyzése esetén az ellenjegyző személy

neve:

címe: Irsz. Helység Közterület Jelleg Szám

oklevelének, vagy engedélyének száma:

**Törlés** **Ellenőrzés**

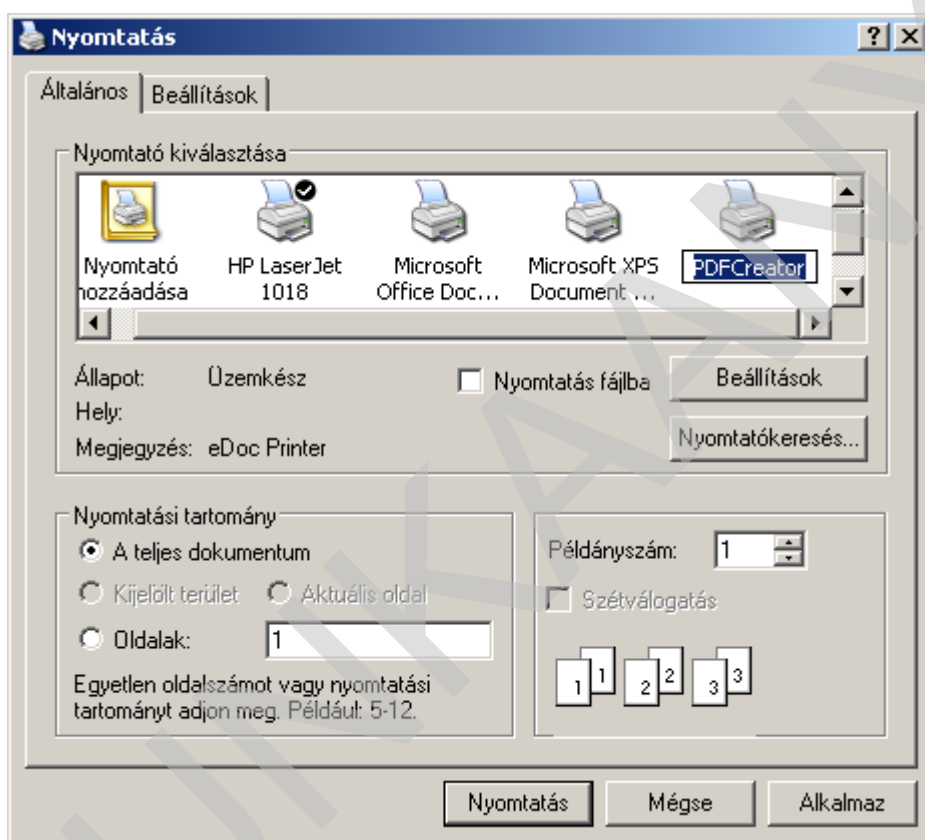
forrás: [https://ssl.budapest.hu/web\\_hair/](https://ssl.budapest.hu/web_hair/)



Végül a „kitöltő nevéhez” beírjuk a bevallást készítő nevét (vizsgán a vizsgázó a saját nevét és telefonszámát írja ide), és következhet az ellenőrzés. Ha hibát vétettünk, amelyet a rendszer képes jelezni, (folyószámla-azonosító, adószám, bankszámlaszám, stb.) akkor kódszám kiírásával láthatjuk a hiba típusát. Vigyázzunk, ha hibát ejtünk, a bevallás számadataiban, azt természetesen a rendszer nem tudja jelezni.

Ha már nem jelez hibát, akkor következhet a nyomtatás. Figyelem!

Ez e jelenlegi online rendszer, nem teszi lehetővé, hogy elmentsük a bevallást. Az archiválást tehát más módon kell megoldani. Pl. nyomtatáskor kiválasztjuk a korábban telepített és nyomtatóként megjelölt PCDCreatorunkat, majd ezt megjelölve nyomtatóként tetszés szerinti néven és helyre menthetjük az iparűzési bevallást.



És végül megkapjuk az archivált bevallást.

A teljes megoldást lásd a 6. sz. mellékletben.

HAIR webAdo - Iparüzési bevallás 2008. 1. oldal, összesen: 4

**BUDAPEST** Budapest Főváros Önkormányzata  
Főpolgármesteri hivatal | Adó Ügyosztály  
Budapest V., Városház u. 9-11. | 1364 Budapest, Pf. 269

**Iparüzési bevallás 2008.**  
**HELYI IPARÚZÉSI ADÓBEVALLÁS**  
állandó jellegű iparüzési tevékenység adókötelezettségéről

Adóév: 2008  
Bevallás időszaka: 2008.01.01 -tól 2008.12.31 -ig (a dátum formája: "éééé.hh.nn" - pl.: 1990.06.30)

1. Név: NÉMET GYULA  
2. Folyószámla azonosító: 108511726  
3. Adószám: 50659733 - 2 - 41  
4. Adóazonosító szám: 8531384  
5. Székhely/lakhely cím: Irsz: 1136 Helység: Budapest Közterület: Csanádi  
6. Levelezési cím: Irsz: Helység: Közterület:

forrás: a bevallásról a PDFCreatorral készített állomány első képernyőnyi oldala

## MINTAFELADAT 2.

Egy kereskedelmi és szolgáltató tevékenységet végző kft a 2008. évben 60 millió Ft nettó árbevételt ért el, ebből a javító szolgáltatás értéke 15 millió Ft.

További adatok: az eladott áruk beszerzési értéke 30 millió Ft, a közvetített szolgáltatások értéke 3 millió Ft, az anyagköltség pedig 5 millió Ft összegű. Az önkormányzat a helyi iparüzési adó mértékét a törvényi maximum 75%-ában határozta meg, továbbá a javító szolgáltatások árbevételére jutó adó 50%-át elengedi.

- Számítsa ki a 2008. évi fizetendő iparüzési adót!
- Az 4. sz. mellékleten készítse el az iparüzési adó bevallást! Használja a kitöltési útmutatót, melyet az 5. sz. melléklet tartalmaz!

### a) Iparüzési adó kiszámítása

Értékesített termék, illetőleg szolgáltatás nettó árbevétele	60 000 000
— Eladott áruk beszerzési értéke (ELÁBÉ)	-30 000 000
— Közvetített szolgáltatások értéke	-3 000 000
— Anyagköltség	-5 000 000
<b>Az iparüzési adó alapja</b>	<b>22 000 000</b>
Számított iparüzési adó 1,5%	330 000
Adókedvezmény: $330 \text{ e} * 15/60 * 0,5 =$	-41 250
<b>Helyi iparüzési adó</b>	<b>258 750</b>

## TANULÁSIRÁNYÍTÓ

A helyi adók fajtáinak megismerése és a mintafeladatok áttekintése után kérem, oldja meg a következő feladatokat!

1. Keresse meg az Interneten, hogy a helyi adókról szóló törvény hogyan rendelkezik a főváros és a kerületek által kivethető helyi adókról!
2. Keresse meg települése önkormányzatának honlapját és tájékozódjon, hogy
  - milyen az iparűzési adó bevallás módja (papír alapú, vagy online), valamint
  - az önkormányzat a helyi adótörvényhez képest hogyan állapította meg az iparűzési adó nagyságát!

3. Töltse ki az alábbi táblázatot a tanultak alapján!

Adónem	Az adó tárgya	Adóalany	Adóalap	Az adó mértéke
Helyi iparűzési adó				

**Megoldás:**

1. Keresse meg az Interneten, hogy a helyi adókról szóló törvény hogyan rendelkezik a főváros és a kerületek által kivethető helyi adókról!

A helyi adóról szóló törvény erről így rendelkezik:

1. § (2) A főváros esetében az építményadót, a telekadót, a magánszemély kommunális adóját, valamint a vállalkozók kommunális adóját és az idegenforgalmi adót a (3) bekezdés kivételével a kerületi önkormányzat, a helyi iparűzési adót a fővárosi önkormányzat jogosult bevezetni.

(3) A kerületi önkormányzat által a (2) bekezdés szerint bevezethető helyi adót a kerületi önkormányzat helyett a fővárosi önkormányzat akkor jogosult rendeletével bevezetni, ha a fővárosi rendelettel a kerületi képviselő-testületek többsége egyetért.

2. Keresse meg települése önkormányzatának honlapját és tájékozódjon, hogy
- milyen az iparűzési adóbevallás módja (papír alapú, vagy online), valamint
  - az önkormányzat a helyi adótörvényhez képest hogyan állapította meg az iparűzési adó nagyságát!

A válaszok eltérőek lehetnek.

3. Töltse ki az alábbi táblázatot a tanultak alapján!

Adónem	Az adó tárgya	Adóalany	Adóalap	Az adó mértéke
Helyi iparűzési adó	Vállalkozási tevékenység	vállalkozó, gazdasági társaságok	Nettó árbevétel – ELÁBÉ, – közvetített szolgáltatás értéke, – anyagköltség	a) maximum 2%, b) max. 1 000 Ft/nap c) max. 5 000 Ft/nap

## ÖNELLENŐRZŐ FELADATOK

### 1. feladat

1. Állapítsa meg az alábbi állításokról, hogy igazak vagy hamisak! Ha hamisnak találja az állítást, akkor írja le indoklását is! A válaszadásnál használja a számviteli ismereteit is!

Az anyagköltség a kettős könyvvitelt alkalmazó vállalkozásnál megegyezik az anyagjellegű ráfordítással.

I	H
---	---

.....

.....

Az eladott áruk beszerzési értéke a kettős könyvvitelt vezető vállalkozások esetében az értékesített áruknak, azaz értéke, amennyibe a vállalkozásnak az áru beszerzése került.

I	H
---	---

.....

.....

A székhely belföldi szervezet esetében az alapító okiratában, illetve a cégbejegyzésben, az egyéni vállalkozó esetében pedig a vállalkozói igazolványban székhelyként feltüntetett hely, a magánszemélyek esetében az állandó lakóhely.

I	H
---	---

.....

.....

Telephely az adóalany olyan állandó üzleti létesítménye, ahol iparüzési tevékenységet folytat. Ide tartozik a gyár, az üzem, a műhely, a raktár, a bánya, stb. is.

I	H
---	---

.....

.....

## 2. feladat

A Denevérbau Bt. társasági adóalany, a számviteli törvény alatt kettős könyvvezetésre kötelezett.

a) Készítse el a bt. 2008. évi iparűzési adóbevallását!

A bevallást elkészítheti:

< a mellékelt nyomtatványon\* vagy

< az interneten elérhető online módon. /[https://ssl.budapest.hu/web\\_hair/](https://ssl.budapest.hu/web_hair/)

Ha ez utóbbi megoldást választja, akkor a vizsga végeztével a vizsgaszervező gondoskodik munkája kinyomtatásáról. Ne zárja be az állományt, az ügyintézőhöz a saját nevét írja!

b) Határozza meg, hogy a vállalkozásnak iparűzési adóból tartozása vagy túlfizetése van-e!

c) Határozza meg az éves iparűzési adóbevallás határidejét! .....

A 2008. évi utolsó főkönyvi kivonatából látunk részletet, beszámolóját elektronikusan teljesítette.

**A vállalkozás adatai:**

Vállalkozás rövid neve: **Denevérbau Bt.**

Székhely ill. levelezési címe: 1038 Budapest, Szőlő u. 11.

Bankszámlaszáma: OTP Bank NYRT 11712004-20217727

Adószáma: 28139638-2-41

Folyószámla azonosító: 101588994

KSH számjele: 28139638-7112-212-01

Iparűzési adóelőleg fizetése 2008. évben a következőképpen alakult:

I. félév	241 100 Ft
II. félév	241 100 Ft
összesen:	482 200 Ft

A bt. iparűzési folyószámláján sem túlfizetése, sem tartozása nincs.

Főkönyvi szám	Megnevezés	Tartozik	Követel	T egyenleg	K egyenleg
811	Anyagköltség	5 321 430	0	5 321 430	0
812	Igénybe vett szolgáltatások ért.	2 721 186	0	2 721 186	0
813	Egyéb szolgáltatások értéke	1 574 120	0	1 574 120	0
821	Béreköltség	9 121 610	0	9 121 610	0
823	Bérbírlékok	3 125 419	0	3 125 419	0
815	Eladott (közvetített) szolgált	1 254 614	0	1 254 614	0
83	Értékcsökkenési leírás	1 452 127	0	1 452 127	0
861	Ért. imm. javak és tárgyi eszk. könyv	1 245 135		1 245 135	
86322	Késedelmi kamat	8 540	0	8 540	0
86324	APEH önell. pótlék	10 000	0	10 000	0
8673	Iparűzési adó	410 800	0	410 800	0
8721	Fizetendő kamat és árf diff.	27 358	0	27 358	0
8722	Fizetett pénzforgalmi jutalék	42 160	0	42 160	0
911	Építőipari tev. árbev.	0	24 160 000	0	24 160 000
912	Árbevétel műszaki tanácsa.	0	7 136 600	0	7 136 600
913	Gk. magáncélú haszn.	0	164 110	0	164 110
914	Árbevétel tel. haszn. után	0	58 610	0	58 610

A HELYI ADÓK, A GÉPJÁRMŰADÓ ÉS A CÉGAUTÓADÓ

961	Értékesített immat. tárgyi e.b	0	1 715 000	0	1 715 000
9741	Forgóe között kim. kölcs. kam	0	81 458	0	81 458
		26 314 499	33 315 778	26 314 499	33 315 778

	Értékesített termék illetőleg szolgáltatás nettó árbevétele	.....
—	Eladott áruk beszerzési értéke (ELÁBÉ)	.....
—	Közvetített szolgáltatások értéke	.....
—	Anyagköltség	.....

	Az iparűzési adó alapja	.....
a)	iparűzési adó	2% .....

	<b>Iparűzési adó kötelezettség</b>	.....
	Befizetett előleg	.....

b)	<u>Tartozás</u> vagy túlfizetés	.....
----	---------------------------------	-------

c) **Befizetési határidő:**

Ha papír alapon kívánja a bevallást elkészíteni, akkor használja a 4 és 5 sz. mellékleteket! (iparűzési bevallás nyomtatvány és kitöltési útmutató)

### 3. feladat

A Fekete Bt. EVA alany, a számviteli törvény alatt kettős könyvvizetésre kötelezett. Az iparűzési adó bevallásánál az adóalap szempontjából az egyszerűsített módot választotta.

**a) Készítse el a bt. 2008. évi iparűzési adóbevallását!**

**b) Adja meg a vállalkozónak, hogy mennyi az adótartozása vagy túlfizetése, és a befizetési határidőt!**

**A bevallást elkészítheti:**

< a mellékelt nyomtatványon\* vagy

< az interneten elérhető online módon. /[https://ssl.budapest.hu/web\\_hair/](https://ssl.budapest.hu/web_hair/)

**Ha ez utóbbi megoldást választja, akkor a vizsga végeztével a vizsgaszervező gondoskodik munkája kinyomtatásáról. Ne zárja be az állományt, az ügyintézőhöz a saját nevét írja!**

A 2008. évi utolsó főkönyvi kivonatából látunk részletet, beszámolóját elektronikusan teljesítette.

**A vállalkozás adatai:**

Vállalkozás rövid neve: **Fekete Bt.**

Székhely ill. levelezési címe: 1038 Budapest, Bojtár u. 36.

Bankszámlaszáma: Budapest Bank 10102103-57069000-01000002

Adószáma: 21489822-3-41

Folyószámla azonosító: 109521831

KSH számjele: 21489822-8542-212-01

Iparűzési adó előleg fizetése 2008. évben a következőképpen alakult:

	I. félév	105 600 Ft
	II. félév	105 600 Ft
	<u>összesen:</u>	<u>211 200 Ft</u>

## A HELYI ADÓK, A GÉPJÁRMŰADÓ ÉS A CÉGAUTÓADÓ

A bt. iparüzési folyószámláján sem túlfizetés sem tartozás nincs.

Főkönyvi szám	Megnevezés	Tartozik	Követel	T. egyenleg	K. egyenleg
811	Anyagköltség	1 911 422	0	1 911 422	0
812	Igénybe vett szolgáltatások értéke	948 539	0	948 539	0
813	Egyéb szolgáltatások értéke	847 240	0	847 240	0
821	Béreköltség	1 850 000		1 850 000	
823	Bérbírálatok	582 750	0	582 750	0
815	Eladott (közvetített) szolgáltat	115 000	0	115 000	0
83	Értékcsökkenési leírás	841 216	0	841 216	0
86322	Késedelmi kamat	1 169	0	1 169	0
86324	APEH önell. pótlék	5 000	0	5 000	0
8673	Iparüzési adó	211 200	0	211 200	0
8721	Fizetendő kamat és árf. diff.	42 955	0	42 955	0
8722	Fizetett pénzforgalmi jutalék	18 541	0	18 541	0
911	Árbevétel oktatásból	0	16 714 850	0	16 714 850
912	Árbevétel pénzügyi tanácsadásból	0	2 649 000	0	2 649 000
913	Árbevétel üzletviteli tanácsadásból	0	2 582 000	0	2 582 000
914	Árbevétel tel. haszn. után	0	115 000	0	115 000
9741	Forgóe.között kim.kölcs.kamata	0	65 417	0	65 417
9761	Rea árf nyereség	0	8 318	0	8 318
		7 375 032	22 134 585	7 375 032	22 134 585

### Iparüzési adó EVA adóalanynál

Az adóalap 50%-a .....

Iparüzési adó 2% .....

Tartozás vagy túlfizetés .....

Befizetési határidő: .....

Ha papír alapon kívánja a bevallást elkészíteni, akkor használja a 4 és 5 sz. mellékleteket! (iparüzési bevallás nyomtatvány és kitöltési útmutató)

## 4. feladat

Német Gyula egyéni vállalkozó a személyi jövedelemadó törvény hatálya alatt jövedelme szerint adózik,

pénztárkönyvben vezeti bevételeit és ráfordításait.

Árbevétele csak a Budapest Főváros Önkormányzata illetékességi területén volt, s így megosztást nem kell végeznie.

**a) Készítse el az egyéni vállalkozó 2008. évi iparüzési adó bevallását!**

**b) Adja meg a vállalkozónak, hogy mennyi az adótartozása, ha ezt a túlfizetést most akarja figyelembe venni! A fizetési határidőt is adja meg a vállalkozónak!**

**A bevallást elkészítheti:**



< a mellékelt nyomtatványon\* vagy

< az interneten elérhető online módon. /https://ssl.budapest.hu/web\_hair/

Ha ez utóbbi megoldást választja, akkor a vizsga végeztével a vizsgaszervező gondoskodik munkája kinyomtatásáról. Ne zárja be az állományt, az ügyintézőhöz a saját nevét írja!

**A vállalkozás adatai:**

Vállalkozó neve: **Német Gyula**

Székhely ill. levelezési címe: 1136 Budapest, Csanádi u. 15.

Bankszámlaszáma: OTP BANK NYRT. 11742111-20035138

Adószáma: 50659733-2-41

Adóazonosító jele: 853 138 413 3

Folyószámla azonosító: 108511726

KSH számjele: 50659733-4399-231-01

Iparüzési adóelőleg fizetése 2008. évben a következőképpen alakult:

I. félév	89 800 Ft
II. félév	89 800 Ft
<b>összesen:</b>	<b>179 600 Ft</b>

A vállalkozó iparüzési folyószámláján 12 300 Ft túlfizetés mutatkozik, ami nem a 2009. évi adóelőlegből származik, hanem előző évekből maradt vissza nem kért túlfizetés volt.

**A vállalkozó 2008. évi pénztárkönyvének összesített adataiból látunk részletet.**

**Adatok a pénztárkönyv 2008. évi adataiból a zárás előtt:**

Értékesítés árbevétele és bevételek	12 583 000
Egyéb eredményt nem képező bevételek	2 456 600
Fizetendő általános forgalmi adó	1 646 800
<b>Összesen:</b>	<b>16 686 400</b>

Anyag és árubeszerzés költsége*	2 384 712
Munkabér és közterhei	6 218 000
Egyéb termelési, kezelési költség és ráfordítás	847 516
Egyéb bevételek	3 256 200
Levonható általános forgalmi adó	416 200
Jövedelem kivét	0
<b>Összesen:</b>	<b>13 122 628</b>

A 2008-as évben elszámolt értékcsökkenés összege 842 400 Ft volt.

\* Csak az anyagköltséget és az igénybevett közvetített szolgáltatást tartalmazza.

A fenti összegből a közvetített szolgáltatás értéke 580 000 Ft.

Értékesítés árbevétele és bevételek	.....
Anyag és árubeszerzés költsége*	.....
<b>ELÁBÉ</b>	.....
adóalap	<input type="text"/>
2%	.....
előleg	.....
korábbi évekről túlfizetés	.....
tartozás	.....

fizetési határidő: .....

Ha papír alapon kívánja a bevallást elkészíteni, akkor használja a 4 és 5 sz. mellékleteket! (iparüzési bevallás nyomtatvány és kitöltési útmutató)

## MEGOLDÁSOK

### 1. feladat

Az anyagköltség a kettős könyvvitelt alkalmazó vállalkozásnál megegyezik az anyagjellegű ráfordítással.

I	H
---	---

Az állítás hamis, mert az anyagjellegű ráfordítás szélesebb fogalom, magába foglalja az anyagköltségen kívül, az igénybevett szolgáltatást és az egyéb szolgáltatást is.

Az eladott áruk beszerzési értéke a kettős könyvvitelt vezető vállalkozások esetében az értékesített áruknak, azaz értéke, amennyibe a vállalkozásnak az áru beszerzése került.

I	H
---	---

Az állítás igaz.

A székhely belföldi szervezet esetében az alapító okiratában, illetve a cégbejegyzésben, az egyéni vállalkozó esetében pedig a vállalkozói igazolványban székhelyként feltüntetett hely, a magánszemélyek esetében az állandó lakóhely.

I	H
---	---

Az állítás igaz.

Telephely az adóalany olyan állandó üzleti létesítménye, ahol iparüzési tevékenységet folytat. Ide tartozik a gyár, az üzem, a műhely, a raktár, a bányá, stb. is.

I	H
---	---

Az állítás igaz.

## 2. feladat

Az iparűzési adó számításának levezetése:

	Értékesített termék illetőleg szolgáltatás nettó árbevétele		31 519 320
—	Eladott áruk beszerzési értéke (ELÁBÉ)		0
—	Közvetített szolgáltatások értéke		-1 254 614
—	Anyagköltség		-5 321 430
	Az iparűzési adó alapja		24 943 276
a)	iparűzési adó	2%	498 866
	<b>Iparűzési adókötelezettség</b>		<b>498 866</b>
	Befizetett előleg		-482 200
b)	<u>Tartozás</u> vagy túlfizetés		16 666
c)	<b>Befizetési határidő:</b>	<b>2009. május 31.</b>	

Lásd a bevallást az 1 sz. mellékletben

## 3. feladat

**Iparűzési adó EVA adóalapjánál**

Az adóalap 50%-a	1 106 729 3
Iparűzési adó 2%	221 346
<u>Tartozás</u> vagy túlfizetés	10 146

Befizetési határidő: 2009. május 31.

Lásd a bevallást az 2 sz. mellékletben

4. feladat

Értékesítés árbevétele és bevételek		12 583 000
Anyag és árubeszerzés költsége*	-	2 384 712
ELÁBÉ		-
adóalap		10 198 288
2%		<b>203 966</b>
előleg	-	179 600
korábbi évekről túlfizetés	-	12 300
tartozás		<b>12 066</b>

fizetési határidő: május 31.

Lásd a bevallást az 3 sz. mellékletben

## A GÉPJÁRMŰADÓ ÉS A CÉGAUTÓADÓ

### ESETFELVETÉS–MUNKAHELYZET

Ön a vállalkozásában rendelkezik egy személygépkocsival, ez tehát egy cégautó. Elkerülhetetlen, –hiszen a családban nincs több gépkocsi – hogy a személygépkocsit magáncélra is használják. Tudja-e, hogy mit jelent a gépjárműadó és a cégautó adó fizetés és ez hogyan történik?

### SZAKMAI INFORMÁCIÓTARTALOM

#### A gépjárműadó

A gépjárműadó (köznyelvi nevén teljesítmény-, 2007. előtt súlyadó) 1992-es bevezetésére

- a motorizációval járó közterhek arányosabb elosztása,
- a települési, a fővárosban a kerületi önkormányzatok bevételeinek gyarapítása, valamint
- a közúthálózat karbantartásához és fejlesztéséhez szükséges források bővítése érdekében került sor.

A gépjárműadót a gépjárműadóról szóló 1991. évi LXXXII. törvény szabályozza.

**A gépjárműadó tárgya, illetve az adóztatási feladatokat végző hatóság:**

- a belföldi érvényes rendszámú gépjármű, pótkocsi esetében – a helyi önkormányzat,
- a külföldön nyilvántartott Magyarországon közlekedő külföldi gépjárművek esetén – pedig a vámhatóság végzi az adóztatási feladatokat.

#### I. Belföldi gépjárművek adója

**Az adó alanya:**

- *Az üzembentartó, vagy a gépjármű tulajdonosa*

**A gépjárműadó hatálya nem terjed ki az alábbiakra:**

- belföldi rendszámtáblával ellátott mezőgazdasági vontatóra,
- lassú járműre és annak pótkocsijára,
- az ún. „méhesházás”\* gépjárművekre,
- a munkagépre,
- speciális rendszámtáblával (CD, CK, DT, OT és Z betűjelű) ellátott gépjárművekre, valamint a muzeális jellegű gépjárművekre

\*, 'Méhesházás', különleges felépítményű gépkocsi és pótkocsi meghatározása a földművelésügyi és vidékfejlesztési miniszter 72/2006. (X. 13.) FVM számú 16/2001. (III. 3.) FVM rendeletet módosító rendelete szerint az alábbi: „1.70. vándorméhes-ház olyan méhesházás, különleges felépítményű közúti jármű, amelynek a felépítménye kizárólag méhek, valamint méhészeti felszerelések (technológiai és védőeszközök) elhelyezésére és szállítására szolgál.”

**Az adókötelezettség keletkezése:**

- új gépjármű esetén a forgalomba helyezést követő hó 1-jétől,
- ideiglenes rendszámtábla esetén a kiadás napjától,
- tulajdonosváltás esetén a következő évtől az adót már az új tulajdonos fizeti, ha azt a korábbi tulajdonos a változás évében bejelenti,

**Az adókötelezettség megszűnése esetén:**

a forgalomból való kivonás esetén a hónap utolsó napján az adókötelezettség megszűnik.

**Az adómegállapítás kivetéssel történik,** fizetése két egyenlő részletben március 15-éig, illetve szeptember 15-éig.

**Adómentességek**

- **A gépjármű tulajdonosára, üzemeltetőjére tekintettel biztosított adómentességek:** pl. költségvetési szerv, egyház, valamint társadalmi szervezet és az alapítvány (ha nem fizetett a tárgyévet megelőző évben társasági adót), stb.
- **A gépjárműhasználat céljára tekintettel biztosított adómentesség:** pl. a helyi és helyközi tömegközlekedést lebonyolító gépjárművek, tűzoltáshoz használt járművek, a súlyos mozgáskorlátozott személy szállítására szolgáló egyéb gépjármű (egy 100 kW teljesítményt el nem érő gépjárműre).

**Az adó alapja:**

a) Személyszállító gépjárműveknél az autóbusz kivételével	a teljesítmény kilowattban *
b) Autóbusz, nyerges vontató és lakókocsi és lakó pótkocsi esetén	a saját tömeg (önsúly)
c) Tehergépjárműveknél	a saját tömeg + a terhelhetőség (raksúly) 50%-a**

\* Ha a hatósági nyilvántartásban a személyszállító gépjármű teljesítménye csak lóerőben van feltüntetve, akkor a lóerőben kifejezett teljesítményt 1,36-tal kell osztani, s az eredményt a kerekítés általános szabályai szerint egész számra kell kerekíteni.

\*\*A tehergépjárműveknél vételezik, hogy megrakodva érkezik, és többnyire üresen megy vissza a kiindulási helyre, ezért számolnak itt átlagosan a raksúly 50%-val.

#### Adómérték 2009-ben:

- a) esetben
  - a gyártási év és az azt követő 3 naptári évben 300 Ft/kW,
  - a gyártási évet követő 4–7 naptári évben 260 Ft/kW,
  - a gyártási évet követő 8–11 naptári évben 200 Ft/kW,
  - a gyártási évet követő 12–15 naptári évben 160 Ft/kW,
  - a gyártási évet követő 16. és az azt követő naptári években 120 Ft/kW,
- b) és c) esetben az adóalap minden megkezdett 100 kg-ja után 1 200 Ft
- ideiglenes rendszámú gépjárművek esetén 8 000, 20 000 illetve 40 000 Ft/év adót kell fizetni.

#### Kedvezmények (nem tehergépjárművek):

A személyszállító gépjárművekre 2007. január 1-jétől az adókedvezmény megszűnt, jelenleg csak autóbuszra és tehergépjárművekre van adókedvezmény.

## II. Külföldi gépjárművek adója

**Hatálya (az adó tárgya)** kiterjed a **tehergépjárművekre**.

**Hatálya nem terjed ki**

- a személyszállító gépjárművekre, illetve
- az Európai Unió valamely tagállamában nyilvántartott tehergépjárművekre.

#### Az adókötelezettség kezdete

Az adókötelezettség a Magyar Köztársaság területére való belépés napjával kezdődik.

#### Az adókötelezettség megszűnése, szünetelése

A gépjármű adókötelezettsége megszűnik azon a napon, amelyen a Magyar Köztársaság területét elhagyja.

Szünetel az adókötelezettsége a forgalom számára használhatatlanná vált gépjárműnek a használhatatlansága időtartama alatt. A használhatatlanságot hatósági bizonyítvánnyal, vagy a javítóüzem által kiállított okirattal kell bizonyítani.

#### Az adó alanya:

- Az **üzembentartó** az, aki nevére a forgalmi engedélyt kiállították, aki a gépjárművet a Magyar Köztársaság területén használja, illetve kilépteti.

#### Az adó mértéke (loco/ tranzit):

12 t össztömeget meg nem haladó	10 000–10 000 Ft
---------------------------------	------------------

tehergépjármű esetén az oda illetve a visszaútra	
tranzit célra használt fuvarozási engedéllyel rendelkező esetén	20 000 – 20 000 Ft, (max. 48 órára*)
12 t össztömeget meghaladó tehergépjármű esetén az oda, illetve a visszaútra	30 000 – 30 000 Ft,
a tranzit célra használat esetén	60 000 – 60 000 Ft. (max. 48 órára*)

\* Az előző időtartamot meghaladó tartózkodás esetén minden megkezdett 48 óránként kell az adót megfizetni.

#### Adómentesség:

*pl.*

- a határátlépés helyétől legfeljebb 70 kilométer távolságra levő – vasúti állomásra vagy belvízi kikötőbe közúton fuvarozza (előfuvarozás), illetőleg
- a vasútállomásról vagy belvízi kikötőből az útirány szerinti legközelebbi – attól légvonalban legfeljebb 70 kilométer távolságra levő – határátlépés helyére vagy az áru rendeltetési helyére közúton elfuvarozza (utánfuvarozás).
- mentes az adó alól a katasztrófa következményeinek enyhítését szolgáló, azonnali támogatást nyújtó és nem kereskedelmi jellegű (térítés nélküli) nemzetközi segélyszállítmányt fuvarozó gépjármű.
- Részben. vagy egészben mentes az adó alól az a gépjármű, amelynek adómentességét, vagy kedvezményét – ideértve az adó mértékét is – nemzetközi egyezmény vagy viszonyosság biztosítja. A viszonyosság tekintetében az adópolitikáért felelős miniszter állásfoglalása az irányadó.

#### Az adótétel megfizetésének módja:

A fizetés illetékbélyeggel történik. Az adózó a felragasztást követően köteles a belépés időpontját (év – hónap – nap – óra) az illetékbélyegekre rávezetni.



## A cégautó

Mit is értünk cégautó alatt? A vállalkozás tulajdonában, használatában lévő személygépkocsi a cégautó.

Korábban a személyi jövedelemadó definiálta a cégautó adó fogalmát és mértékét. 2009. február 1-jétől az 1991 évi LXXXII. törvény a gépjárműadóról törvénybe már a cégautó adót is beépítették.

**Hatálya kiterjed (az adó tárgya) a *személygépkocsira***, mely nem magánszemély tulajdonában áll, valamint a személygépkocsi után a számviteli törvény, vagy a személyi jövedelemadó törvény szerint költséget számoltak el.

**Hatálya nem terjed ki** olyan személygépkocsira, mely

- magánszemély tulajdonában áll és utána kizárólag csak a személyi jövedelemadó szerint költségtérítést számoltak el, továbbá
- magánszemélynek pénzügyi lízingbe adott olyan személygépkocsi, mely után költséget nem számoltak el.

**Az adó alanya** a személygépkocsi hatósági nyilvántartás szerinti ***tulajdonosa***.

**Az adókötelezettség keletkezése, megszűnése:**

- a nem magánszemély tulajdonában álló, vagy általa pénzügyi lízingbe vett, hatósági nyilvántartásban szereplő személygépkocsi esetében az adókötelezettség a ***tulajdonszerzést, lízingbe vételt követő hónap 1. napján keletkezik***,
- a magánszemély tulajdonában álló, vagy általa pénzügyi lízingbe vett, hatósági nyilvántartásban szereplő személygépkocsi esetében az adókötelezettség annak a hónapnak az 1. napján keletkezik, amelyet megelőző hónapban a személygépkocsi után a tulajdonos, a lízingbe vevő költséget számolt el.
- az **adókötelezettség megszűnik** annak a hónapnak az utolsó napján, amelyben a hatósági nyilvántartásban szereplő személygépkocsit a nem magánszemély tulajdonos elidegeníti, illetve amelyben a nem magánszemély pénzügyi lízingbe vevő a személygépkocsit a lízingbe adónak visszaadja.
- a magánszemély tulajdonos, pénzügyi lízingbe vevő, illetve a hatósági nyilvántartásban nem szereplő személygépkocsi után költséget elszámoló adóalany adókötelezettsége annak a hónapnak az utolsó napján szűnik meg, amelyben a személygépkocsi után költséget a jövőben elszámolni már nem kívánó magánszemély tulajdonos, lízingbe vevő utoljára számolt el költséget, illetve a személygépkocsi használója arról nyilatkozik, hogy a személygépkocsi után költséget már nem kíván elszámolni,
- az adót a naptári évben azokra a hónapokra kell megfizetni, amelyekben az adókötelezettség fennállt.

### Adómentesség

Mentes az adó alól az a személygépkocsi:

- melyre jogszabály előírásainak megfelelően megkülönböztető jelzést adó készüléket szereltek fel,
- amelyet egyház, egyházi karitatív szervezet kizárólag alapfeladata(i) ellátásához üzemeltet,
- amelyet a személygépkocsi-kereskedelemmel üzletszerűen foglalkozó személy, vagy szervezet kizárólag továbbértékesítési céllal szerzett be,
- amely kizárólag halott-szállításra szolgál,
- amelyet a betegségmegelőző vagy gyógyító céllal, szociális céllal, az egészségkárosodott, hátrányos helyzetűek segítésére létrehozott alapítvány, közalapítvány, egyesület, köztestület, valamint jogszabályban meghatározott célszervezet kizárólag súlyosan fogyatékos magánszemély(ek) rendszeres szállítására üzemeltet
- amelyet kizárólag az egészségbiztosítási szerv által finanszírozott házi orvosi, házi gyermekorvosi tevékenység ellátása érdekében, valamint kizárólag betegségmegelőző, gyógyító, egészségkárosodást csökkentő közegészségügyi, járványügyi és egészségvédelmi alapfeladatának ellátása érdekében üzemeltetnek.

### Az adó alapja, mértéke

1 600 cm <sup>3</sup> hengerűrtartalom alatt	7 000 Ft/hó/gépkocsi
1 600 cm <sup>3</sup> hengerűrtartalom felett	15 000 Ft/hó/gépkocsi

### A kétszeres adóztatás kizárása

Mivel egy időben ugyanarra a vagyontárgyra kétféle vagyoni típusú adót nem lehet fizetni, ezért a negyedévre fizetendő adóból levonható a személygépkocsi után az adóalany terhére megállapított, a negyedév azon hónapjaira jutó gépjárműadó, amelyben a személygépkocsi utáni cégautó adó- és gépjárműadó kötelezettség egyaránt fennállt, feltéve, hogy az adóalany a gépjárműadó fizetési kötelezettségének határidőben eleget tett. (lásd az értelmezését a mintafeladatban)

### Az adó megállapítása, bevallása, megfizetése, az eljáró hatóság

Az adót az adó alanya önadózással állapítja meg.

Az adózó adómegállapítási, adóbevallási és adófizetési kötelezettségét negyedévenként, a negyedévet követő hónap 20. napjáig teljesíti. A bevallást az állami adóhatósághoz kell benyújtani.

Az adóból származó bevétel a központi költségvetés bevétele.

## TANULÁSIRÁNYÍTÓ

1. Keresse meg az Interneten az 1991. évi LXXXII. törvényt a gépjárműadóról és az V. fejezet Értelmező rendelkezésekből keresse meg és gyűjtse ki az alábbi fogalmakat!

Gépjármű: .....

.....

.....

Személygépkocsi: .....

.....

.....

Tehergépjármű: .....

.....

Külföldön nyilvántartott az a gépjármű .....

.....

.....

.....

.....

Katasztrófa: .....

.....

.....

Gyártási év: .....

.....

2. Töltse ki az alábbi táblázatot a tanultak alapján!

Adónem	Az adó tárgya	Adóalany	Adóalap	Az adó mértéke
Gépjárműadó (belföldi gépjárműre)				
Gépjárműadó (külföldi gépjárműre)				
Cégautó adó				

**Megoldása:**

**1. feladat**

**Gépjármű:** az olyan szállító vagy vontató eszköz, amelyet beépített erőgép hajt, használata közben közutat vesz igénybe, és rendszámátlával ellátott.

**Személygépkocsi:** személyszállítás céljára készült olyan gépkocsi, amelyben – a vezető ülését is beleértve – legfeljebb kilenc állandó ülőhely van, ide nem értve az e törvény szerinti autóbust, valamint motorkerékpárt.

**Tehergépjármű:** a 3–4. pontban fel nem sorolt gépjármű és pótkocsi.

**Külföldön nyilvántartott az a gépjármű,** amelynek forgalmi engedélyét és hatósági jelzését (rendszámát) nem magyar hatóság adta ki, kizárólag külföldön nyilvántartott gépjárművekből álló gépjárműszerelvénnyel esetén az adó megállapítása a vontató honossága szerint történik, feltéve, ha nemzetközi egyezmény e kérdésben másként nem rendelkezik.

**Katasztrófa:** elemi csapás, ipari szerencsétlenség vagy háborús esemény, amelynek során és következtében jelentős számú emberi élet kerül közvetlen veszélybe.

**Gyártási év:** a hatósági nyilvántartásban ilyen elnevezéssel szereplő naptári év.

## 2. feladat

Adónem	Az adó tárgya	Adóalany	Adóalap	Az adó mértéke
Gépjárműadó (belföldi gépjárműre)	Belföldi gépjármű	az üzemeltető vagy a tulajdonos	a) személyszállító járműnél: a teljesítmény KW-ban. b) autóbusz, lakókocsi, stb.: saját tömeg (önsúly) c) tehergépkocsi: saját tömeg + raksúly 50%-a d) ideiglenes rendszám-tábla esetén	a) 120–300 Ft/KW a gépkocsi korától függően, b) –c) minden megkezdett 100 kg után 1200Ft d) 8 000 Ft; 20 000 Ft; illetve 40 000 Ft
Gépjárműadó (külföldi gépjárműre)	Külföldi tehergépjármű, ha belép Magyarország területére	az üzemeltető	a) 12 t össztömeg alatt az oda, illetve a visszaútra b) tranzit cél esetén d) 12 t össztömeg felett az oda, illetve a visszaútra e) a tranzit cél esetén	a) 10–10 e Ft b) 20–20 e Ft (48 óránként) c) 30–30 e Ft d) 60–60 e Ft (48 óránként)
Cégautó adó	Személygépkocsi, mely nem magánszemély tulajdonában van	A személygépkocsi tulajdonosa	a) 1 600 cm <sup>3</sup> hengerűrtartalom alatt b) 1 600 cm <sup>3</sup> hengerűrtartalom felett	a) 7 000 Ft /hó/gépkocsi b) 15 000 Ft /hó/gépkocsi

## ÖNELLENŐRZŐ FELADATOK

### 1. feladat

A külföldi tehergépjárművel kapcsolatos adókötelezettség a Magyar Köztársaság területére való belépés napjával kezdődik.

I	H
---	---

A belföldi érvényes rendszámáblával ellátott gépjármű, pótkocsi esetében – a helyi önkormányzat az adóztatást végző hatóság.

I	H
---	---

Ideiglenes rendszámábla esetén a kiadás napján kezdődik az adókötelezettség.

I	H
---	---

Ha a hatósági nyilvántartásban a személyszállító gépjármű teljesítménye csak lóerőben van feltüntetve, akkor a lóerőben kifejezett teljesítményt 1,36-tal kell szorozni, s az eredményt a kerekítés általános szabályai szerint egész számra kell kerekíteni.

I	H
---	---

Egyidőben ugyanarra a vagyontárgyra kétféle vagyoni típusú adót is lehet fizetni.

I	H
---	---

## 2. feladat

A Mari&Bori Kft-nek van egy 1298 m<sup>3</sup> személygépkocsija, melyet 2005-ben vásároltak. A forgalmi engedélyben a gépkocsi teljesítménye LE-ben van megadva: 85 LE.

A vállalkozó elfelejtette időben befizetni a II. félévi gépjárműadót, csak megkésve szeptember 30-án fizette be.

- a. Számítsuk ki az éves gépjárműadót!
- b. Számítsuk ki, hogy mennyi kára származott abból a vállalkozásnak, hogy nem fizette be időben a gépjárműadót!

a. Az éves gépjárműadó megállapítása:

b. A vállalkozás kára a III. és a IV negyedévben:

## 3. feladat

A Belfegor Bt-nek egy cégautója van, melyet 2008. szeptember hónapban, új állapotban vásároltak, a gépjármű gyártási éve szintén 2008. Az 1398 cm<sup>3</sup> hengerűrtartalmú személygépkocsi legnagyobb leadott teljesítménye 71 kW. Az I. és a II. félévi gépjárműadót a vállalkozás határidőre befizette a helyi önkormányzatnak.

- a. Számítsuk ki az éves gépjárműadót!
- b. Határozzuk meg társaság cégautó adó befizetési kötelezettségét 2009. III. negyedévére!

a. Az éves gépjárműadó megállapítása:

b. A 2009. III. negyedévi fizetendő cégautó adó nagysága (forintban)  
 (ezt a bevallást a 01-es nyomtatványon kell megtenni negyedévenként)

Sor megnevezése	A negyedév első hónapja	A negyedév második hónapja	A negyedév harmadik hónapja	Negyedéves adókötelezettség összesen
Számított cégautó adó				
Levonható gépjárműadó				
Cégautó adó összege				
Fizetendő adó összesen:				ezer Ft



## MEGOLDÁSOK

## 1. feladat

A külföldi tehergépjárművel kapcsolatos adókötelezettség a Magyar Köztársaság területére való belépés napjával kezdődik.

I	H
---	---

**Az állítás igaz.**

A belföldi érvényes rendszámáblával ellátott gépjármű, pótkocsi esetében – a helyi önkormányzat az adóztatást végző hatóság.

I	H
---	---

**Az állítás igaz.**

Ideiglenes rendszámábla esetén a kiadás napján kezdődik az adókötelezettség.

I	H
---	---

**Az állítás igaz.**

Ha a hatósági nyilvántartásban a személyszállító gépjármű teljesítménye csak lóerőben van feltüntetve, akkor a lóerőben kifejezett teljesítményt 1,36-tal kell szorozni, s az eredményt a kerekítés általános szabályai szerint egész számra kell kerekíteni.

I	H
---	---

**Az állítás hamis, mert helyesen osztani kell és nem szorozni a LE-t 1,36-tal.**

Egyidőben ugyanarra a vagyontárgyra kétféle vagyoni típusú adót is lehet fizetni.

I	H
---	---

**Az állítás hamis, mert egyidőben ugyanarra a vagyontárgyra kétféle vagyoni típusú adót nem lehet fizetni.**

## 2. feladat

a. Az éves gépjárműadó megállapítása:

Felhasznált információk:

- a gyártási évet követő 4–7 naptári évben 260 Ft/kW, (a gépkocsi 5 éves)
- a cégautó adó 1 600 cm<sup>3</sup> hengerűrtartalom alatt 7 000 Ft/hó/gépkocsinként.

Az éves gépjárműadó = 85 LE / 1,36 = 62,5 kW

62,5 kW \* 260 Ft/kW = 16 250 Ft

Az I. és a II. félévi gépjárműadó tehát 8 125 Ft. (16 250 Ft/2)

b. A vállalkozás kára a III. és a IV. negyedévben:

A 2009. III. negyedévi fizetendő cégautó adó nagysága (forintban)

Sor megnevezése	A negyedév első hónapja	A negyedév második hónapja	A negyedév harmadik hónapja	Negyedéves adókötelezettség összesen
Számított cégautó adó	7 000	7 000	7 000	21 000
Levonható gépjárműadó	--	--	--	--
Cégautó adó összege	7 000	7 000	7 000	21 000
Fizetendő adó összesen:				<b>21</b> ezer Ft

A 2009. IV. negyedévi fizetendő cégautó adó nagysága (forintban)

Sor megnevezése	A negyedév első hónapja	A negyedév második hónapja	A negyedév harmadik hónapja	Negyedéves adókötelezettség összesen
Számított cégautó adó	7 000	7 000	7 000	21 000
Levonható gépjárműadó	1 354	1 354	1 354	4 062
Cégautó adó összege	5 646	5 646	5 646	16 938
Fizetendő adó összesen:				<b>17</b> ezer Ft

Levonható gépjárműadó a IV. negyedévben = havi adó = 16 250/12 = 1 354 Ft

A kára a vállalkozásnak a III. negyedévben a le nem vonható 3 havi gépjárműadó (3\*1 354 Ft) azaz összesen 4 062 Ft, illetve ezerre kerekítve 4 000 Ft.

## 3. feladat

## a. Az éves gépjárműadó megállapítása:

Felhasznált információk:

- a gépjárműadó a gyártási év és az azt követő 3 naptári évben 300 Ft/kW,
- a cégautó adó 1 600 cm<sup>3</sup> hengerűrtartalom alatt 7 000 Ft/hó/gépkocsinként.

Az éves gépjárműadó = 71 kW \* 300 Ft/kW = 21 300 Ft

Az I. és a II. félévi gépjárműadó tehát 10 650 Ft. (21 300 Ft/2)

## b. A 2009. III. negyedévi fizetendő cégautó adó nagysága (forintban)

Sor megnevezése	A negyedév első hónapja	A negyedév második hónapja	A negyedév harmadik hónapja	Negyedéves adókötelezettség összesen
Számított cégautó adó	7 000	7 000	7 000	21 000
Levonható gépjárműadó	1 775	1 775	1 775	5 325
Cégautó adó összege	5 225	5 225	5 225	15 675
Fizetendő adó összesen:				<b>16</b> ezer Ft

Levonható gépjárműadó = havi adó = 21 300/12 = 1 775 Ft

Tehát a III. negyedévben a vállalkozásnak 21 000 Ft cégautó adót kellene fizetnie, de mivel határidőre befizetett már a negyedévre arányosan 5 325 Ft gépjárműadót (21 300/4), ezért már csak a különbséget, azaz 15 675 Ft-ot, ezerre kerekítve 16 ezer forintot kell megfizetnie cégautó adó címén.

## IRODALOMJEGYZÉK

A 2000. évi C. törvény a számvitelről

Az 1990. évi C. törvény a helyi adókról

Az 1990. évi LXV. törvény a helyi önkormányzatokról

Az 1991. évi LXXXII. törvény a gépjárműadóról

Dr. Horváth Zsuzsanna: Pénzügy I. Nemzeti Tankönyvkiadó 2004.

Dr. Horváth Zsuzsanna: Pénzügy II. Nemzeti Tankönyvkiadó 1999.

Dr. Horváth Zsuzsanna: Pénzügyi példatár és feladatgyűjtemény a Pénzügy I. tankönyvhöz  
Nemzeti Tankönyvkiadó 2004.

[https://ssl.budapest.hu/web\\_hair/](https://ssl.budapest.hu/web_hair/) a Fővárosi Önkormányzat honlapja és az iparüzési adó  
online bevallása

[www.apenh.hu](http://www.apenh.hu) honlapról a helyi adók témaköréről

[www.magyarország.hu](http://www.magyarország.hu) a helyi adókról

[www.vikipedia.org](http://www.vikipedia.org) a helyi adókról

A(z) 1969-06 modul 026-es szakmai tankönyvi tartalomeleme felhasználható az alábbi szakképesítésekhez:

A szakképesítés OKJ azonosító száma:	A szakképesítés megnevezése
52 344 01 0000 00 00	Pénzügyi-számviteli ügyintéző
52 344 02 0000 00 00	Vállalkozási ügyintéző

A szakmai tankönyvi tartalomelem feldolgozásához ajánlott óraszám:  
16 óra

A kiadvány az Új Magyarország Fejlesztési Terv  
TÁMOP 2.2.1 08/1–2008–0002 „A képzés minőségének és tartalmának  
fejlesztése” keretében készült.  
A projekt az Európai Unió támogatásával, az Európai Szociális Alap  
társfinanszírozásával valósul meg.

Kiadja a Nemzeti Szakképzési és Felnőttképzési Intézet  
1085 Budapest, Baross u. 52.  
Telefon: (1) 210–1065, Fax: (1) 210–1063

Felelős kiadó:  
Nagy László főigazgató