



Bereczki Mária

A makroökonómia összefüggései



A követelménymodul megnevezése:
Gazdálkodási feladatok

A követelménymodul száma: 1968-06 A tartalomelem azonosító száma és célcsoportja: SzT-003-50



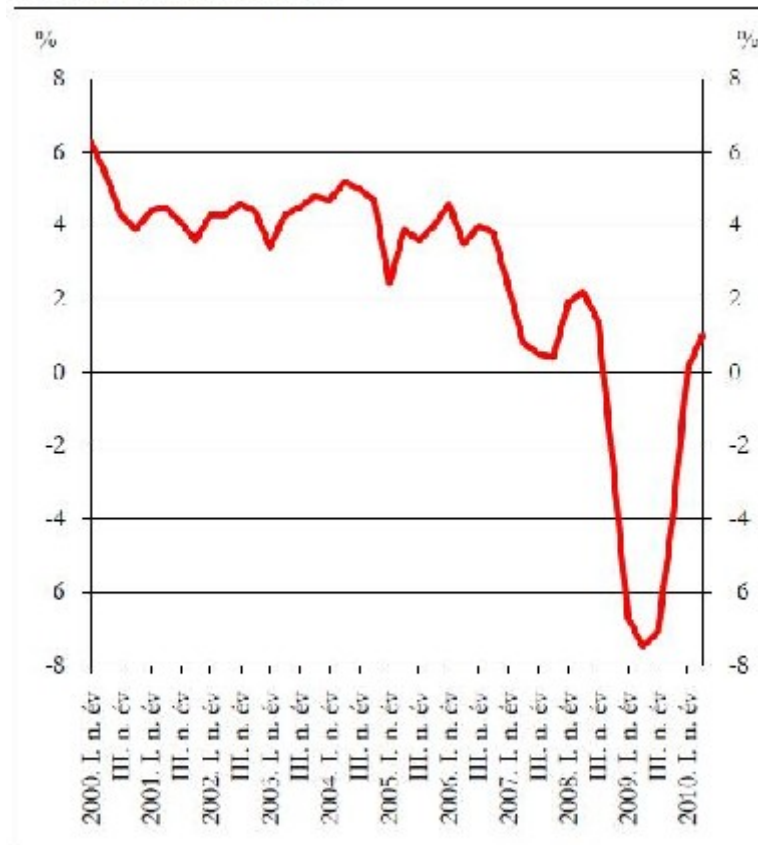
A MAKROÖKONÓMIA ÖSSZEFÜGGÉSEI

ESETFELVETÉS – MUNKAHELYZET

Ön az MNB elemzési osztályán dolgozik, ahol az a feladata, hogy egyszerű számításokat végezzen az összgazdasági folyamatokkal kapcsolatban. Ennek érdekében a gazdaság folyamatait, azaz a makrogazdaság tanulmányozását a makrogazdaság szereplőinek és piacainak bemutatásával, a makroökonómia alapkategóriáinak áttekintésével kezdjük. Ebben a fejezetben ismertetünk egy egyszerű sémát is, amely madártávlati képet ad a gazdaság legfontosabb folyamatairól és a makrogazdaságtan vizsgálódási területeiről.

Néhány nagyon fontos makroökonomiai mutató magyarországi alakulását láthatjuk a következő négy ábrán. Az, hogy folyamatosan közzé tesznek ezekről a mutatószámokról, alakulásukról grafikonokat, a fontosságukat példázzák.

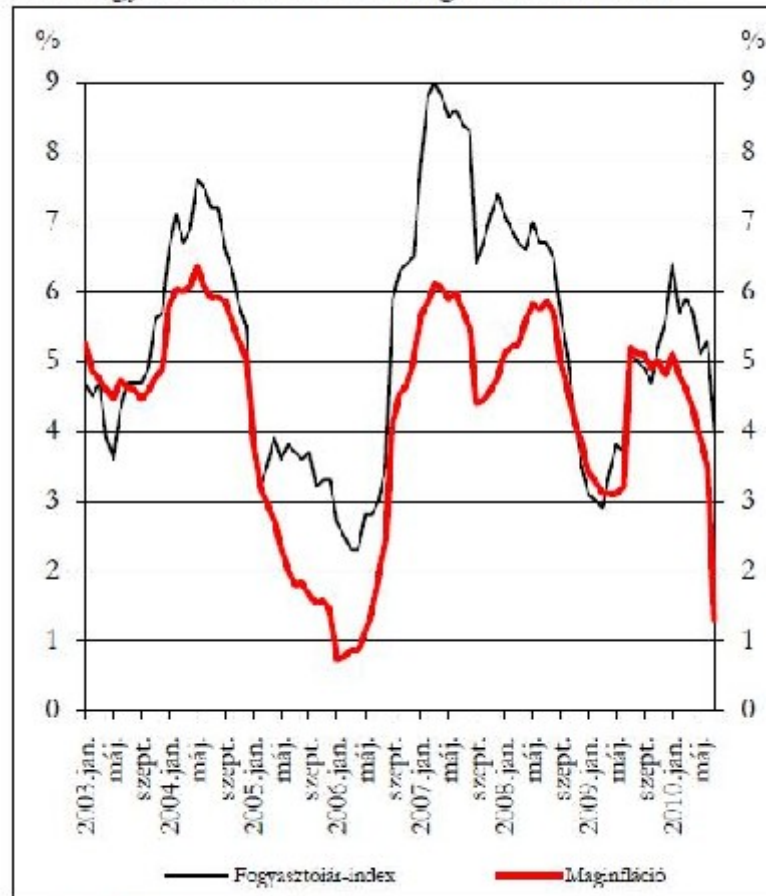
86. GDP éves növekedése



Forrás: KSH.
Megjegyzés: Éves növekedési item.

1. ábra: A GDP alakulása Magyarországon 2000 és 2010 I. negyedéve között

72. A fogyasztóiár-index és a maginfláció alakulása



Forrás: KSH, MNB

Megjegyzés: éves alapú növekedés, szezonálisan igazított (KSH igazítás); A 2009-es módszertani váltás miatt a maginfláció időcsona viszamendleg is változott.

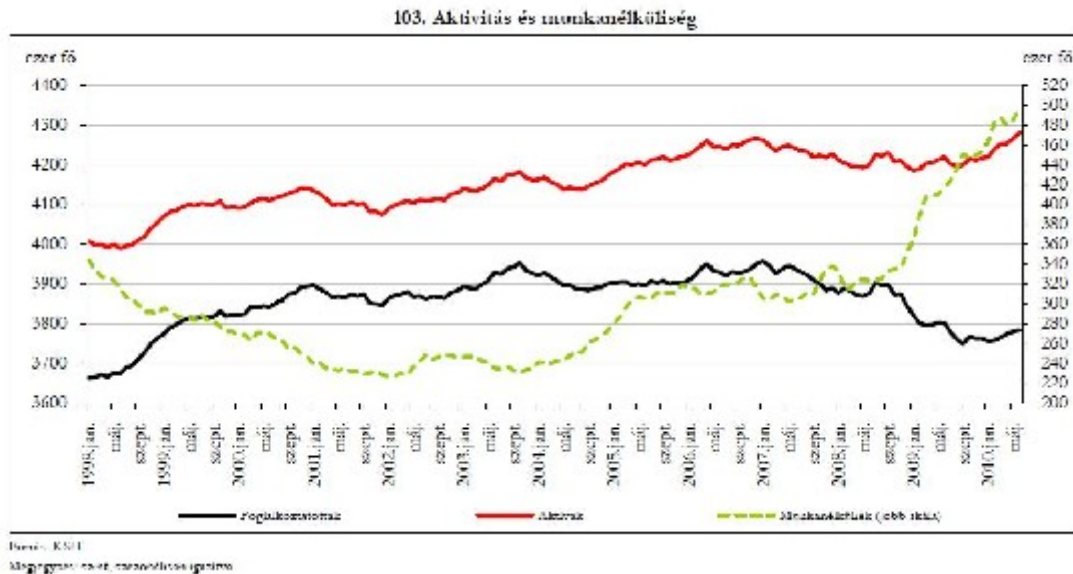
2. ábra: A fogyasztói árindex és a maginfláció alakulása Magyarországon 2003 és 2010 között



Forrás: Thomson Reuters.

Megjegyzés: fordított skála, napi adatok.

3. ábra: A forint-euró árfolyam alakulása 2007 január és 2010 júliusa között



4. ábra: Az aktivitás és a munkanélküliség alakulása Magyarországon 1998 és 2010 között

SZAKMAI INFORMÁCIÓTARTALOM

1. 1. A MAKROÖKONÓMIA TÁRGYA

A makroökonómia feltárja azokat a törvényszerűségeket, amelyek a gazdaság egészének mozgását jellemzik. A makrogazdaságtan foglalkozik a nemzetgazdaság teljesítményét meghatározó tényezőkkel, a pénzfolyamatokkal, az árszínvonal alakulásával, a munkanélküliség okaival, a gazdasági ingadozások sajátosságaival, nem utolsósorban a kormányzati gazdaságpolitika lehetőségeivel és hatásaival.

A nemzetgazdaságot az ország lakosai és gazdasági egységei tartják működésben. Az egyének és vállalatok természetesen saját érdekeiket és céljaikat követve lépnek tranzakciókra egymással. Nem jellemző, hogy eltöprengenének magatartásuk makrogazdasági következményein; legtöbbször nem is lennének képesek átlátni a bonyolult összefüggéseket.

Egy ország gazdasági szereplőinek, a gazdasági tevékenységet folytató egyéneknek és szervezeteknek összességét, valamint a köztük lévő kapcsolatok, kölcsönhatások rendszerét nemzetgazdaságnak nevezzük.

A nemzetgazdaság mozgását nem lehet levezetni a szereplők egyéni cselekedeteinek egyszerű összegzésével, mert a kölcsönhatások és ellentétes folyamatok olyan jelenségeket váltanak ki, amelyeket csak az egész gazdaság együttes működésének ismeretében lehet megérteni.

A különféle gazdasági egységek cselekedeteinek súlya és hatóköre nagyon eltérő. A tipikus vásárló még azon termékek árát sem képes egyedül befolyásolni, amelyeket rendszeresen megvásárol, hiszen egy termék piaci ára általában sok vevő és eladó együttes döntéseinek eredménye. Egy egész iparág teljes kibocsátását nyújtó monopólium természetesen már nagy hatást gyakorolhat termékének piaci árára, de nem képes érdemben befolyásolni az általános árszínvonal változását. A vállalatok meghatározhatják saját munkafelhasználásukat, de bármilyen sok munkást alkalmaznak, nem tudnak hatni a foglalkoztatás általános színvonalára. Egy bank képes növelni a nála elhelyezett megtakarítások összegét, de nem tudja meghatározni a gazdaság összes megtakarítását. Néhány gazdasági szereplő azonban képes a makrofolyamatok érzékelhető alakítására, ezek többnyire állami intézmények.

A makroökonómia egyrészt azokat a folyamatokat igyekszik bemutatni és elemezni, amelyek az egyéni cselekedetek összességének eredménye. A makrogazdaságtan feladata másrészt feltárni a gazdaságpolitikát formáló intézmények különleges szerepét és hatásukat a gazdasági folyamatokra. Ezzel egyben megalapozza elméletileg a kormány gazdasági beavatkozását.

A makroökonómia – mint általában a tudományok – modellekkel dolgozik. Ezek a gazdaság leegyszerűsített összefüggéseit ragadják meg. A modelleket soha nem lehet a valóság minden részletére kiterjeszteni, hiszen akkor nem tudnák betölteni azt a szerepet, amit szánnak nekik. Ha tudjuk azonban, hogy milyen tényezőktől vonatkoztatunk el, milyen hatásokat hagyunk figyelmen kívül, akkor jól használhatjuk a modelleket a valóságos események magyarázatára vagy következményeinek feltárására.

A makrogazdasági modellek leírják a termelés és kínálat legfontosabb összefüggéseit, ezzel kapcsolatban a munkapiac működését, a keresletet meghatározó tényezőket, a pénz-és tőkepiac működésének sajátosságait; az állam költségvetési és monetáris politikájának hatását; valamint az árszínvonal alakulását meghatározó tényezőket. Ezek a modellek rendkívül szerteágazóak és összetettek, átfogják a nemzetgazdaság legtöbb fontos elemét. A közgazdászok körében éppen ezért gyakran van nézeteltérés a jelenségek fő okait és egy-egy ható tényező pontos hatásmechanizmusát illetően. Ezért a makroökonómiában több, egymástól alapvetően eltérő nézetrendszer, úgynevezett makroökonómiai iskola vagy irányzat alakult ki. Ezek az iskolák elsősorban a piac és az állam hatókörét értelmezik és értékelik különbözőképpen, ezért gyakran nem is illeszthetőek össze. Más kutatók megpróbálják ötvözni a különböző irányzatok elméleti tartalmát. Mi a keynesiánus makroökonómiai elmélet modern változatát fogjuk bemutatni, amely J.M. Keynes alap gondolataira építve más irányzatok eredményeit is beépítette a modelljébe.

1. 2. A MAKROGAZDASÁG SZEREPLŐI ÉS SZÍNTERE

A közgazdaságtan a gazdasági cselekvőket (egyéneket, intézményeket) gazdálkodási folyamatban betöltött alapvető szerepük alapján különböző csoportokba soroljuk. A gazdálkodási tevékenység két meghatározó elem a termelés és a fogyasztás, melynek színtere a vállalat, illetve a háztartás.

1. 2. 1. HÁZTARTÁS ÉS VÁLLALAT

A piacgazdaságban a fogyasztó és a termelő elkülönül egymástól. A végső fogyasztók a háztartások.

Háztartásnak a közgazdaságtan azt a gazdasági egységet nevezi, amely az egyéni fogyasztás színtere. A makroökonómia a háztartásnak vagy a háztartási szektornak a nemzetgazdaság háztartásainak összességét nevezi. A háztartás a fogyasztási cikkek megvásárlásához a termelési tényezők eladásából szerez jövedelmet.

A háztartások igyekeznek úgy felhasználni a rendelkezésre álló jövedelmet, hogy a lehető legteljesebb mértékben kielégítsék szükségleteiket. Ennek érdekében szükségleteiket rangsorolják, mérlegelik a választási lehetőségeiket. A jövedelmüket az árak és a fontossági sorrendjük alapján igyekeznek elosztani a különböző lehetőségek között. A valóságos háztartás persze, nem mindig tudja pontosan eldönteni. Melyik termék vagy szolgáltatás fontosabb számára. Az is előfordul, hogy reklámoknak bedőlve ésszerűtlenül felesleges vagy haszontalan dolgokat vásárol, és ezért nem jut elegendő pénze alapvetőbb javakra. A közgazdaságtan mégis azt feltételezi, hogy racionálisan viselkedik: felméri a lehetőségeket, azokat egy pontos gazdasági cél alapján értékeli, és mindig optimalizálja helyzetét.

A háztartások esetenként termelnek is, azonban ez a tevékenység nem a fő profiljuk, ezért a gazdasági modellekben a háztartások termelési tevékenységét figyelmen kívül hagyjuk. Ha a háztartás termel, akkor a közgazdaságtan ezt a háztartást ketté választja fogyasztóra és termelőre, utóbbit pedig a vállalati szférába sorolja, még ha a valóságban ez a szétválás nem is történik meg.

A közgazdaságtan vállalatnak nevezi mindazokat a szervezeteket, amelyeknek alaptevékenysége a termékek és szolgáltatások előállítás. A makroökonómiában a vállalat vagy vállalati szektor kifejezés a nemzetgazdaságban tevékenykedő vállalatok összességét jelenti. A vállalat a háztartástól veszi a termelési tényezőket, a segítségükkel előállított javakat pedig a piacon adja el. Tevékenységének célja a profitszerzés.

A vállalatok célja nem ahhoz a konkrét termékhez vagy szolgáltatáshoz fűződik, amelynek piacán kínálatukkal megjelennek, nem is a munkavállalók jóléte foglalkoztatja a vállalati döntéshozókat, hanem a vállalati jövedelem, a profit maximalizálása a tulajdonosok érdekében. Ezt követve igyekeznek takarékoskodni költségekkel, megpróbálják a termelési lehetőségeik közül az olcsóbbat kiválasztani. Gazdálkodás során felméri a piac igényeit, és ezt egybeveti a felhasználható termelési tényezőkkel és technológiákkal. A tényezők ára, a technológiai és az eladási lehetőségek alapján kiválasztja a számára legkedvezőbb megoldást.

A vállalatról szintén azt feltételezi a közgazdaságtan, hogy mindig racionálisan dönt, vagyis optimálisan használja fel a termelési tényezőket, a lehető legnagyobb profit elérésére törekedvén. A konkrét vállalatok azonban nem mindig tudják szigorúan követni az ideális gazdálkodási szabályokat. A vállalatok sem ismerik mindig a piac összes jellemzőit, nem képesek feltárni minden lehetőséget, és minimumra szorítani az adott kibocsátás költségeit. A közgazdaságtan mégis a "tökéletes" vállalat feltételezésével él.

1. 2. 2. A MAKROÖKONÓMIA FŐBB PIACAI

A fogyasztási cikkek piaca formális szempontból egységes, hiszen a vevők céljai valamint az eladók magatartása hasonló. Ez persze nem azt jelenti, hogy például a személygépkocsik és a tej piaca között, ne lennének lényeges különbségek, de az alapfokú makroökonómiai tanulmányok céljaira nem szükséges a fogyasztási cikkek piacát több részre bontani.

A termelési tényezők piacainak megkülönböztetése azonban elengedhetetlen. Igaz ugyan, hogy minden esetben a vállalatok a vevők, vásárlásuk célja mindig a termelés megvalósítása és ezen keresztül a lehető legnagyobb profit elérése, az eladók azonban nem egyformán viselkednek az egyes termelési tényezők piacán.

A termelési tényezők piaca a makroökonómiában három részre bomlik: a munkapiacra, a pénztőke piacára és a tőkejavak piacára. A munkát a háztartások közvetlenül a vállalatoknak kínálják, a munka eladásával jövedelemre és ezen keresztül szükségleteik kielégítésére törekednek. A tőkejavakat viszont a vállalatok termelik meg, és ők is vásárolják meg egymástól. Az ehhez szükséges pénzügyi forrásokkal azonban a vállalati szektor egésze rendszerint nem, vagy nem kellő mértékben rendelkezik, hiszen az általa realizált jövedelem döntő részét kifizeti a tényezőtulajdonosoknak, azaz a háztartásnak bér, kamat, osztalék stb. Formájában. A tőkejavak megvásárlásához szükséges források tehát nagyjából a gazdaság más szereplőitől – elsősorban a háztartásoktól – származnak, és rendszerint több áttételen keresztül jutnak el a vállalathoz.

A tőkepiac az a részpiac, ahol a pozitív pénzbeli megtakarítással rendelkező gazdasági szereplők kölcsönadják forrásaikat a tőkejavakat vásárolni szándékozó gazdasági szereplőknek, akik nem rendelkeznek elég pénzbeli fedezettel.

A makroökonómiában a tőkejavak és a fogyasztási cikkek piacát gyakran összevonjuk, mert ezen a két piacon egyaránt termékek és szolgáltatások cserélnek gazdát. A két piacot együttesen áru piacnak nevezzük.

1. 2. 3. AZ ÁLLAM, MINT GAZDASÁGI SZEREPLŐ

Az állam magatartása sokban különbözik a másik két szereplőtől. Az állam gazdálkodásában például nem fedezhetünk fel szigorú racionalitást. Ennek többféle magyarázata is lehetséges. Egyrészt az államot bevételei nem feltétlenül korlátozzák kiadásaiban, ugyanis ha minden más forrás megszűnik, egyszerűen pénzteremtéssel (inflációs adóval) is fedezheti kiadásait. Ha rossz gazdasági döntést hoz (lásd a nagymarosi vízi erőmű építésének elkezdése), annak akár százmilliárdos nagyságrendű anyagi következményeit sem maga, hanem az adózó háztartások és vállalatok viselik. Csődbe sem mehet, és nem fenyegeti a felszámolás veszélye, mint egy rosszul gazdálkodó vállalatot. A demokratikus rendszerekben időszakonként esedékes politikai felelőségre vonás. (a választások esetleges elvesztése) nemhogy az államnak, de még a kormányzó politikai vezetésnek sem jelent anyagi vagy másféle katasztrófát.

Az államnak továbbá nincs immanens gazdasági önérdeke, célja, olyasféle, mint a háztartásnak a szükséglet kielégítés és a vállalatnak a profit. Az egyértelmű gazdasági célkitűzés hiánya is közrejátszik abban, hogy döntéseiben nem törekszik valamely pontosan meghatározható optimumra.

Az állam gazdasági funkciói mindazonáltal nélkülözhetetlenek a modern piactgazdaságokban. Ezek a feladatok különböző szinteken jelentkeznek. Makroszinten a nemzetgazdaság kiegyensúlyozott fejlődését kell elősegítenie a maga eszközeivel. E feladatok közé sorolható a magas szintű foglalkoztatás elérése, az infláció féken tartása és a külgazdasági egyensúly megőrzése.

Az állam a gazdasági életet sokféle módon befolyásolja. Makroökonómiai szempontból ki kell emelni a keletkező jövedelmek átcsoportosítását. A jövedelmek újra elosztásával, a vállalatok és a háztartások cselekvésének feltételeit változtatja meg – csökkentve vagy növelve jövedelmüket, szűkíti vagy tágítja választási lehetőségeiket. Az állam kiadásainak egy részét áruk vásárlására fordítja, így vevőként jelenik meg az árupiacon. Az állam költségvetésére gyakran jellemző a kiadási többlet, ennek fedezésére általában hiteleket vesz fel a tőkepiacon. Az sem mellékes, hogy különféle intézményeiben foglalkoztatja a dolgozók tekintélyes hányadát, tehát hatalmas kereslettel jelenik meg a munkapiacon.

1. 2. 4. SEKTOROK, PIACOK ÉS MAKROMODELLEK

A makroökonómia a piacokon játszott szerep és az ehhez kapcsolódó döntések alapján a gazdasági szereplőket szektorokba vonja össze. Egy-egy ilyen szektorba azokat a gazdasági szereplőket sorolja, akiknek hasonló gazdasági céljaik vannak, hasonló erőforrásokkal és korlátozó tényezőkkel kell számolniuk, és ezek alapján hasonló gazdasági döntéseket hoznak. A makroökonómiában 3 szektort különböztetünk meg egymástól: a háztartási, a vállalati és az állami szektort. A teljes makrogazdasági modellek negyedik szektort is tartalmaznak: a külföldi gazdasági szereplőket. A nemzetgazdaságok piacain ugyanis jelentős keresletet, illetve kínálatot teremtenek a külföldi gazdasági egységek. Ez a kereslet vagy kínálat jelentősen befolyásolhatja a hazai gazdasági folyamatokat, a gazdaságpolitikai döntések feltételeit. A mi makro modellünk azonban határozottan elkülöníti a zárt gazdasági modellt a nyitott gazdasági modelltől. A zárt gazdaság modelljei eltekintenek a külföldi kapcsolatoktól, míg a nyitott gazdaság modelljei bevonják a külkereskedelmet, nemzetközi tőke mozgást, illetve a külgazdasági egyensúly problémáit is a vizsgálatba. Mi most elsősorban a zárt gazdaságok működésének törvényszerűségeire fókuszálunk.

A gazdasági szektorok a különféle piacon lépnek kapcsolatba egymással. Az előzőekben már felsoroltuk a fogyasztási cikkek és a tőkejavak piacát, amelyet összevontan árupiacként kezelünk. Emellett a zárt gazdasági modell tartalmazza még a munkapiacot, a tőkepiacot, valamint a pénzpiacot.

A nyitott gazdaság modellje szintén tartalmazza mindezen piacokat, de még beépítik a valutapiacot is, ahol a külgazdasági tranzakciók pénzüldala koncentrálódik. Az árupiacon más piacok közrehatásával létrejön a reáljövedelem nagysága és az általános árszínvonal, a tényezőpiacokon kialakuló árak pedig meghatározzák az összjövedelem elsődleges elosztását. A munkapiacot kialakuló egyensúlyi vagy nem egyensúlyi helyzettől a foglalkoztatás függ. A pénz-és tőkepiac együttesen szabályozza a gazdaságban érvényesülő kamatlábakat. A valutapiac pedig a valutaárfolyam és a fizetési mérleg állapotának a meghatározója.

A makrogazdasági modellek tehát a gazdasági szektorok jellemzésével, a szektorok közötti kapcsolatokkal, a piacok sajátos működésével, a közöttük lévő összefüggésekkel foglalkoznak és levezetik az előbb említett legfontosabb makroökonómiai változók egyensúlyi értékét.

1. 3. A VEGYES GAZDASÁG ÁTTEKINTŐ MODELLJE

A gazdasági tevékenység végső célja a szükségletek kielégítése- ezért a gazdasági modell logikai kiindulópontja a fogyasztókat összegző szektor: a háztartás. A szükséglet-kielégítés feltétele, hogy megfelelő mennyiségű jövedelem álljon a háztartás rendelkezésére, tehát ez a szektor felméri a rendelkezésére álló termelési tényezőket, és eldönti, milyen mennyiségben kínálja azokat, hogy a lehető leginkább ki tudja elégíteni a szükségleteit.

A háztartások – ha logikailag tekintjük a rendszert – "eredetileg" csak munkával rendelkeznek, hiszen az általuk kínált pénztőke jövedelemből történő megtakarításból származik. A háztartások tehát először arról döntenek, hogy a rendelkezésre álló időből mennyit fordítsanak munkavégzésre. Ez adja a munkapiacon a kínálatot. A munkapiacon szerzett jövedelmet két célra használhatják: fogyasztási cikket vásárolnak vagy megtakaríthatják. A megtakarítások alapján tőke keletkezik, s a háztartások ezért a későbbiekben tőkejövedelmeket is realizálnak.

A vegyes gazdaságban az állam is hatással van a háztartások jövedelmére: egyrészt megadóztatja a tényezőjövedelmeket, másrészt transzferek fizetésével egészíti ki a háztartások egy részének bevételeit. A háztartások az állami jövedelem-úraelosztás után rendelkezésre álló jövedelmüket osztják fel fogyasztásra és megtakarításra. Ezek a döntések azonban csak akkor válhatnak valóra, ha a megfelelő nagyságú fogyasztási cikk kínálattal, illetve pénztőke kereslettel találkozhatnak.

A vállalatok a termelés technikai feltételei és a várható profit alapján döntenek a számukra legjobb eredményt adó termelés mennyiségéről és az alkalmazott termelési módszerekről. Ez határozza meg a teljes árupiaci kínálatot. A teljes árupiaci kínálatot aggregált kínálatnak- vagy összkínálatnak- nevezzük. A termelés mennyisége és az alkalmazott technológia meghatározza a szükséges termelési tényezők mennyiségét, így alakul ki a vállalati szektor munkakereslete és pénztőke kereslete. A pénztőkét a vállalatok a tőkejavak vásárlására fordítják.

Az állami szektor nettó bevételét áruk és szolgáltatások vásárlására fordítja. A fogyasztási cikkek és a tőkejavak kereslete, valamint az állami áruvásárlások együttesen alkotják az árupiaci összkeresletet, az aggregált keresletet. A munka- és értékpapírpiacon a keresletének és kínálatának összjátékaként alakulnak ki a tényezőárak, amelyek meghatározzák a makrojövedelem elsődleges elosztását. Az aggregált kereslet és kínálat kölcsönhatásaként alakulnak ki a termékárak, meghatározva az általános árszínvonalat.

Ha a végső árak és jövedelmek a terveknek megfelelően alakulnak, akkor minden gazdasági szereplő meg tudja valósítani eredeti elképzeléseit. Ha azonban a kereslet és kínálat egy vagy több makropiacon nincs egyensúlyban, akkor sokan nem tudják megvalósítani terveiket, kénytelenek módosítani döntéseiket. Ezzel kiigazítási folyamatok indulnak be, s előbb-utóbb kialakul valamilyen egyensúlyi állapot.

4. Termékek és jövedelmek áramlásai, a gazdaság mérőszámai

Céljuk az adott gazdaság teljesítményének mérése (mekkora értéket állított elő az adott gazdaság egy bizonyos időszakban)

Egyéni adatok összegzéséből adódnak (ezt nevezzük aggregálásnak)

Az árupiaci kibocsátás: a gazdaság termelésének nagysága, mérése kizárólag pénzben történik.

Alapvető mérőszáma: Bruttó kibocsátás (Gross Output . GO)

Módszer: Minden tevékenységet számításba veszünk.

Nominál-és reálkibocsátás: Nominális kibocsátás: a gazdaság teljesítményét az adott év árain vesszük számításba

Gazdaság növekedési üteme: $Y1 / Y0$

Reálkibocsátás: a gazdaság teljesítményét egy korábbi időszak árain vesszük számításba.

Értelmezése szerint annyit jelent, mennyi lett volna a kibocsátás, ha az árak

Reálnövekedés: a reálkibocsátás növekedési üteme

Bruttó kibocsátás (GO)

A bruttó kibocsátás nem más, mint az adott időszakban az ország területén megtermelt termékek és szolgáltatások értéke, amely azonban még halmozódást tartalmaz, ezért azt le kell vonnunk belőle, hogy a valós teljesítményt kapjuk!

GDP = GO - termelő fogyasztás

Az adott ország területén végső felhasználásra előállított termékek és szolgáltatások értéke a bruttó hazai termék.

A GDP-ben benne van az országban a külföldi munkavállalók és cégek által szerzett jövedelem! Nincs viszont benne a belföldi munkavállalók és cégek által külföldi gazdasági tevékenység során szerzett jövedelem! Kell egy olyan mutató, amely az adott gazdasághoz tartozó szereplők (munkavállalók, vállalatok) által megtermelt jövedelmet mutatja! Ez a GNI.

GNI = GDP \pm elsődleges jövedelmek egyenlege.

A gazdaság azonban nem költheti el teljesen a megtermelt jövedelmeket:

GNDI = GNI \pm transzferek (A bruttó nemzeti rendelkezésre álló jövedelem (GNDI .gross national disposable income) az adott ország rezidens).

A GNI értékét korrigálnunk kell a külföldről érkező és a külföldre utalt transzferek nagyságával!

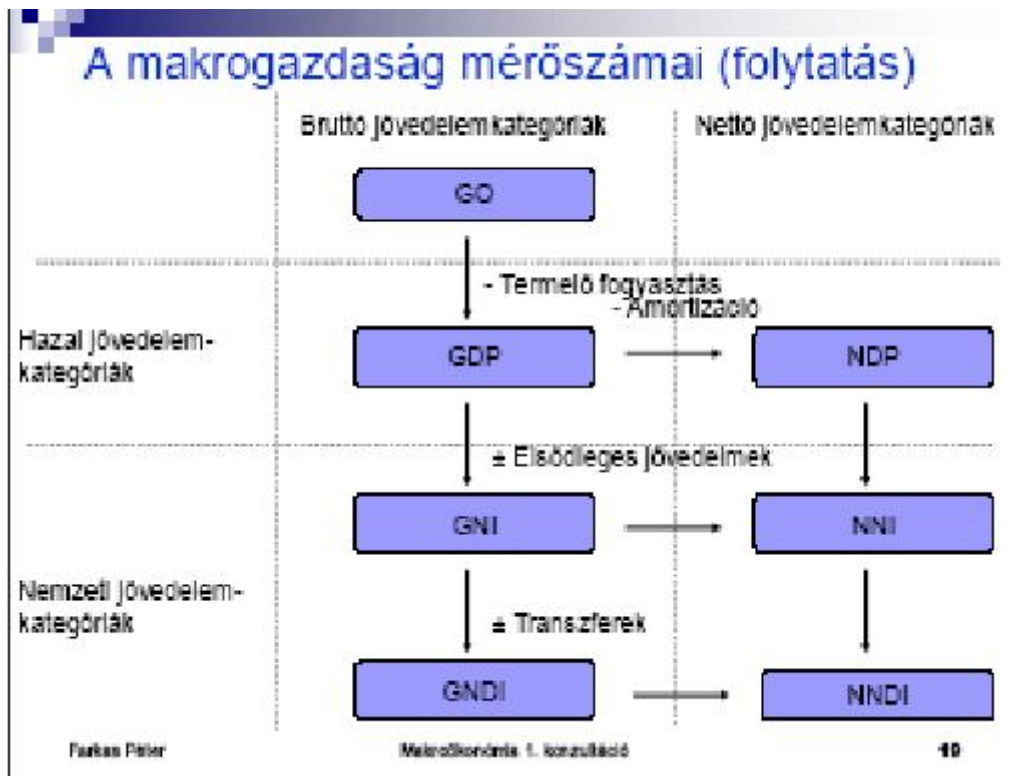
A bruttó nemzeti rendelkezésre álló jövedelem az adott ország rezidens szereplői által elkölthető összes jövedelmet mutatja.

Amortizáció: mennyivel csökken egy év alatt a gazdaság termelőeszközeinek értéke.

Ha ezt nem pótolják, a termelés színvonala csökken. Annyi jövedelmet lehet tehát felelősen elkölteni, hogy utána maradjon forrás az amortizáció pótlására! Így kapjuk a nettó kategóriákat!

Bruttó kategória – amortizáció = nettó kategória

GDP – amortizáció = NDP



5. ábra: a makrogazdaság SNA mutatószámai

A gazdasági folyamatok sematikus leírására használjuk a gazdaság folyótétel számláit.

Minden szektornak egy számlája lesz.

Minden számlának két oldala van:

- Bevétel oldal
- Kiadás oldal

A két oldalon lévő tételek összege mindig azonos kell, hogy legyen

A rendszer nagyon hasznos: segítségével a legtöbb alapösszefüggés bemutatható.

Jövedelemáramlás a szektorok között

A használt változók:

W: kifizetett bérek

P : árszínvonal

N: alkalmazottak száma

i: kötvénykamat

B: kötvényállomány

Đ: osztalék kifizetés (profit)

TRH: kapott transzferjövedelem

C: fogyasztási kereslet

TH: háztartások adóbefizetései

SH: háztartások megtakarításai

TV: vállalatok adóbefizetései

TRV: vállalatok transzferjövedelme

SV: vállalatok megtakarításai

X: export

IM: import

SK: külföld megtakarítása

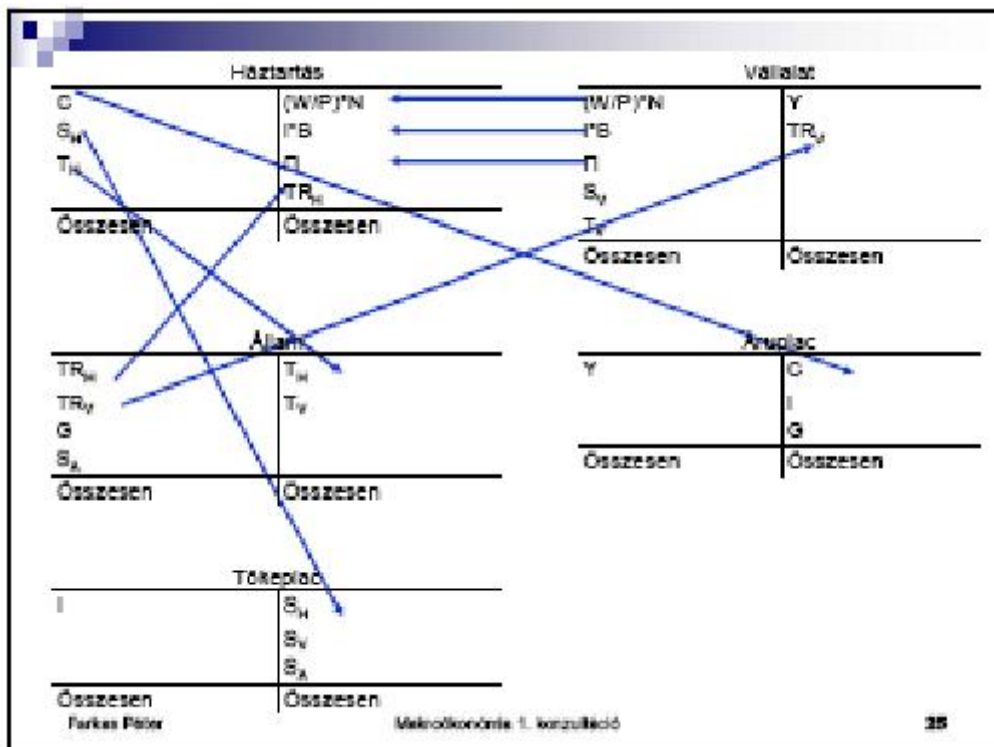
G: kormányzati áruvásárlások

SÁ: állam megtakarítása

I: beruházási kereslet

Y: makrojövedelem

Jövedelemáramlás a szektorok között:



6. ábra: A szektorok közötti jövedelemáramlás sémája

Háztartás		Vállalat	
C	1050	(W/P)*N	1000
S _H	350	I*B	200
T _H	500	Π	300
		TR _H	400
Összesen	1900	Összesen	1900

Állam		Árpiac	
TR _H	400	T _H	500
TR _V	300	T _V	385
G	300		
S _A	-115		
Összesen	885	Összesen	885

Tőkepiac	
I	505
	S _H
	S _V
	S _A
Összesen	505

Farkas Péter Makroökonomia 1. konzultáció 36

7. ábra: A gazdasági szereplők folyótétel számlái

5. AZ ÁRUIACI KERESLET

A makrogazdaság alapösszefüggései (GDP kiadási oldalról)

GDP: makrojövedelem, Y -nal jelöljük

Kétszektoros modellben:

Jövedelem = fogyasztási kiadások + beruházási kiadások

$$Y = C + I$$

A megtermelt és az elköltött jövedelem megegyezik.

A makrogazdaság alapösszefüggései (GDP kiadási oldalról)

Keletkezett jövedelem felhasználása

$$Y = C + S$$

Előző egyenletekből pedig:

$$C + I = C + S \text{ vagyis}$$

$$I = S$$

A makrogazdaság alapösszefüggései háromszektoros modellben:

Jövedelem = fogyasztási kiadások + beruházási kiadások + kormányzati vásárlások

$Y = C + I + G$, ami a megtermelt termékmennyiség, kiadási oldalról

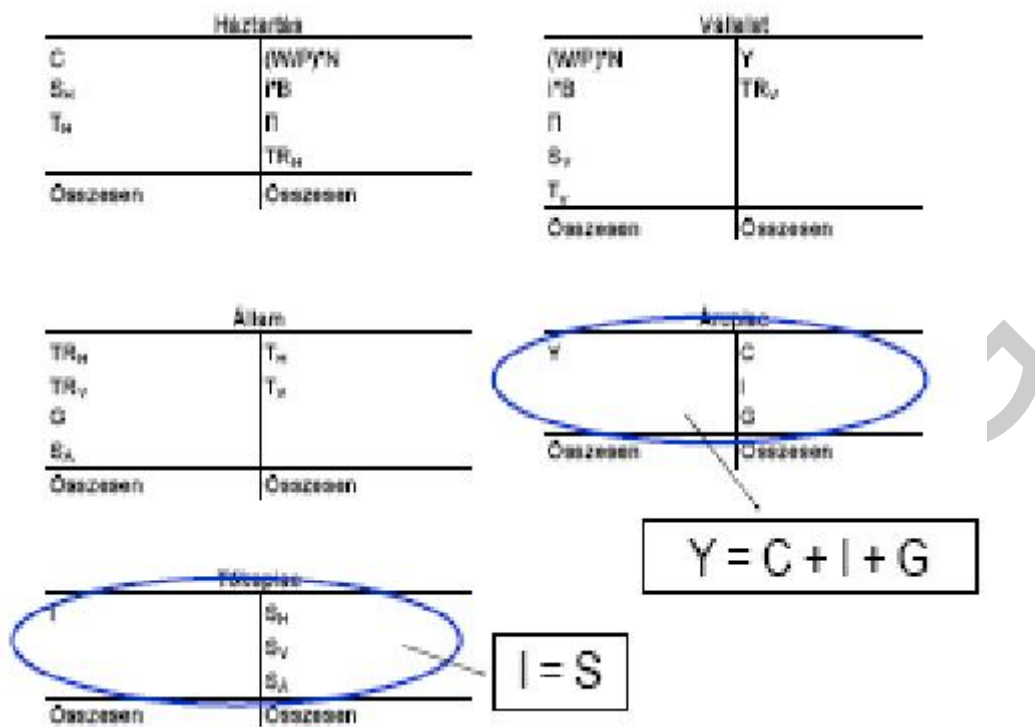
A rendelkezésre álló jövedelem (YDI) bevezetése

$$YDI = Y + TR - T$$

A makrogazdaság alapösszefüggései háromszektoros modell esetén

A rendelkezésre álló jövedelem elköltése:

$$YDI = C + S$$



8. ábra: A zárt gazdaság árupiaci egyensúlyának a meghatározása

A fogyasztási kereslet

Fogyasztási függvény: $C(Y) = C_0 + \hat{c}Y$, ahol C_0 az autonóm fogyasztás, a \hat{c} pedig a fogyasztási határhajlandóság.

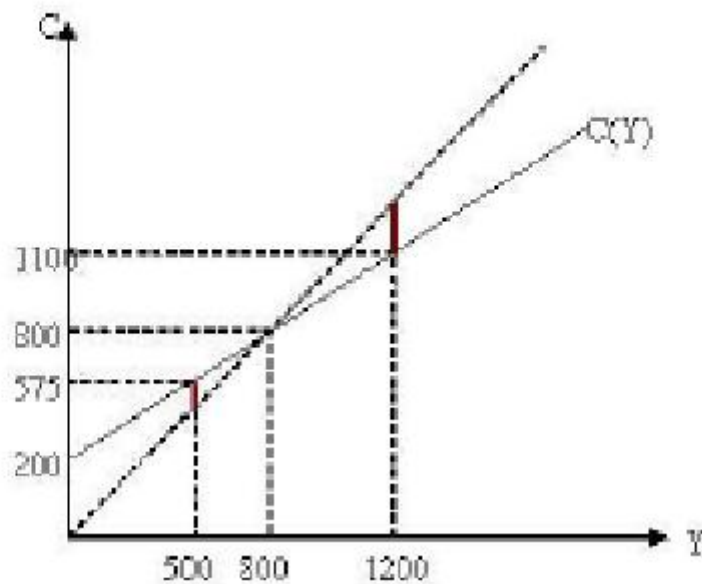
Legyen $C(Y) = 200 + 0,75Y$

$C(Y=500) = 200 + 0,75 \cdot 500 = 575$, $C < Y$, $Y - C = -75$

$C(Y=800) = 200 + 0,75 \cdot 800 = 800$, $C = Y$, $Y - C = 0$

$C(Y=1100) = 200 + 0,75 \cdot 1100 = 1000$, $C < Y$, $Y - C = 100$

A fogyasztási függvény ábrázolása



9. ábra: A fogyasztási függvény meredeksége

A függvény meredeksége

Meredekég: 0,75

Ha a jövedelem 1000 milliárd forinttal emelkedik, a fogyasztási kereslet 750 milliárd forinttal növekszik.

Ha Y emelkedik $C(Y)$ is emelkedik.

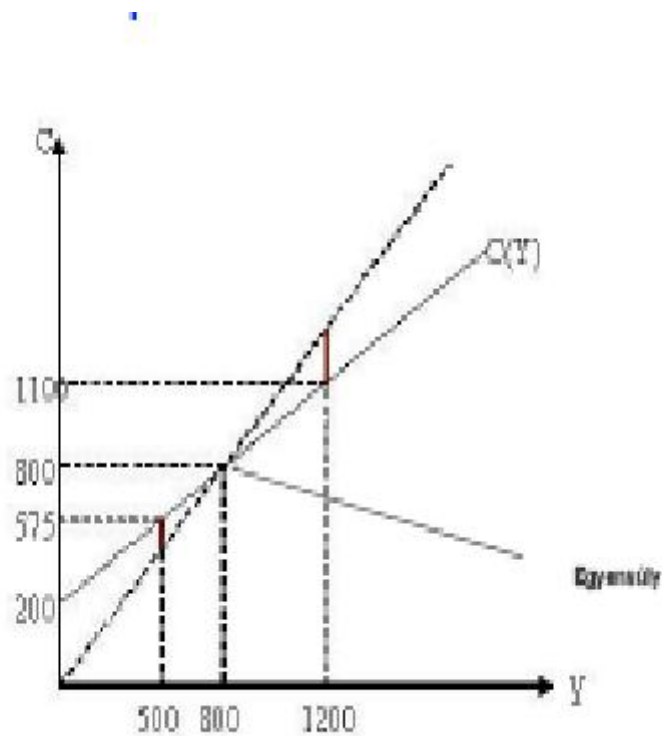
A fogyasztási hányad: Megmutatja, hogy a gazdaságban a háztartások a rendelkezésre álló jövedelem hány százalékát költik el fogyasztási kiadásokra.

Mértékegysége: %

Jele: c

Számítása: $c = C(Y)/Y$

Az egyensúlyi jövedelem meghatározása, ha $Y=C$

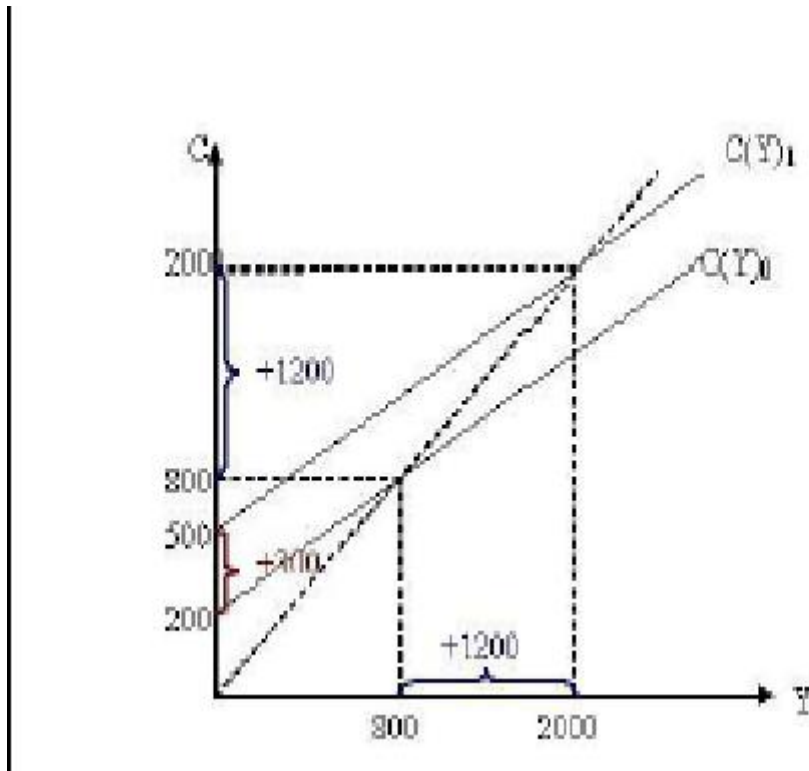


10. ábra: A fogyasztási függvény egyensúlyi pontja egy szereplős modellben

A multiplikátor: azt mutatja meg, hogy hogyan változtatja meg egy exogén tényező egységnyi változása egy endogén tényező értékét, vagy másképpen hogyan változik az egyensúlyi jövedelem az autonóm fogyasztás növekedésének hatására

$$\Delta Y = \frac{1}{1 - \hat{c}} \Delta C_0, \text{ ahol a multiplikátor az } \frac{1}{1 - \hat{c}} \text{ hányados.}$$

A multiplikátor hatás ábrázolása:



11. ábra: Az autonóm fogyasztás és az egyensúlyi pont közötti kapcsolat ábrázolása

A megtakarítási függvény: $S = Y - C$, ami a fogyasztáson felül a jövedelemből megmaradó rész lesz.

A megtakarítási függvény alakja adódik a fogyasztási függvény alakjából: a 45 fokos egyenesből a fogyasztási függvényt kivonva megkapjuk a megtakarítási függvényt.

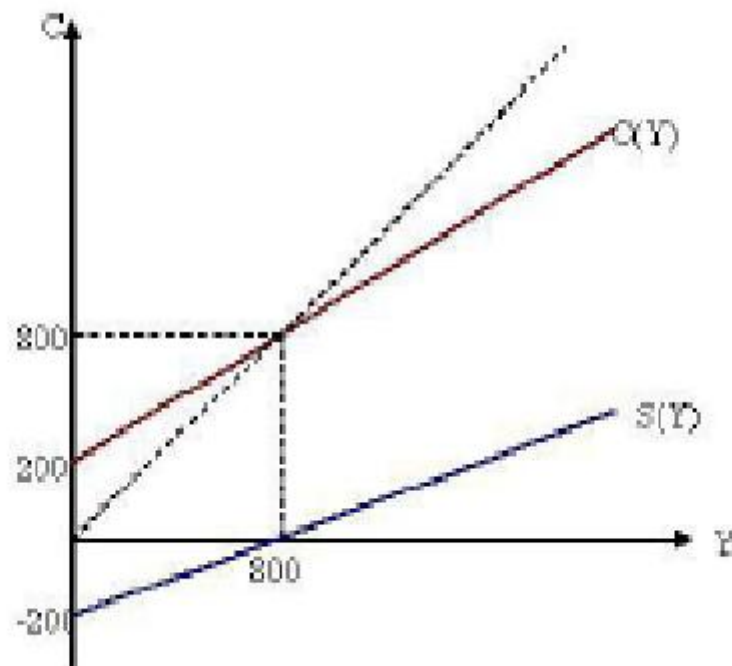
$$S = Y - C$$

$$S = Y - (C_0 + \hat{c}Y)$$

$$S = -C_0 + (1 - \hat{c})Y$$

$$S = -C_0 + \hat{s}Y$$

A megtakarítási függvény ábrázolása:



12. ábra: A fogyasztási és a megtakarítási függvény meredekségének összehasonlítása

Megtakarítási határhajlandóság, megtakarítási hányad:

- Megtakarítási határhajlandóság: azt mutatja meg, hogy a jövedelem egységnyi növekedésével, mennyivel növekszik a megtakarítás.
- Megtakarítási hányad: a jövedelem hány százalékát fordítja megtakarításra a háztartási szektor. Nagysága a jövedelem növekedésével növekszik (de ez nem jelenti azt, hogy a fogyasztás a jövedelem emelkedésével csökken!)

A beruházási kereslet

A beruházások célja:

- Az elért termelési szint fenntartása (pótló beruházás)
- A termelési szint bővítése (bővítő beruházás)
- A vállalati szféra nyereséges működésének biztosítása

A beruházásokat meghatározó gazdasági tényezők

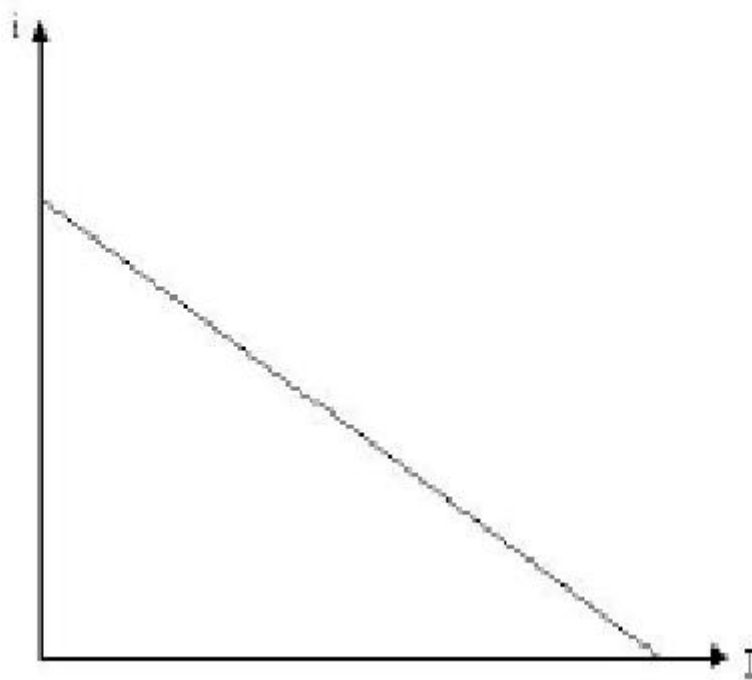
- Gazdasági kockázat
- Profitvárakozások
- Kamatszint
- Tényleges kamat

- Kamatvárakozások

A beruházások értékelése a jelenérték szabállyal történik:

Ahol $PV = \sum_{t=1}^n \frac{FV_t}{(1+i)^t}$ a jelenérték, $NPV = -C_0 + \sum_{t=1}^n \frac{FV_t}{(1+i)^t}$ pedig a nettó jelenérték.

Az egyváltozós beruházási függvény grafikonja:



13. ábra: Az egy változós beruházási kereslet grafikonja

A függvény általános alakja paraméteresen:

$I(i) = I_0 - a \cdot i$ ahol I_0 autonóm beruházási kereslet a pedig beruházások kamatérzékenysége.

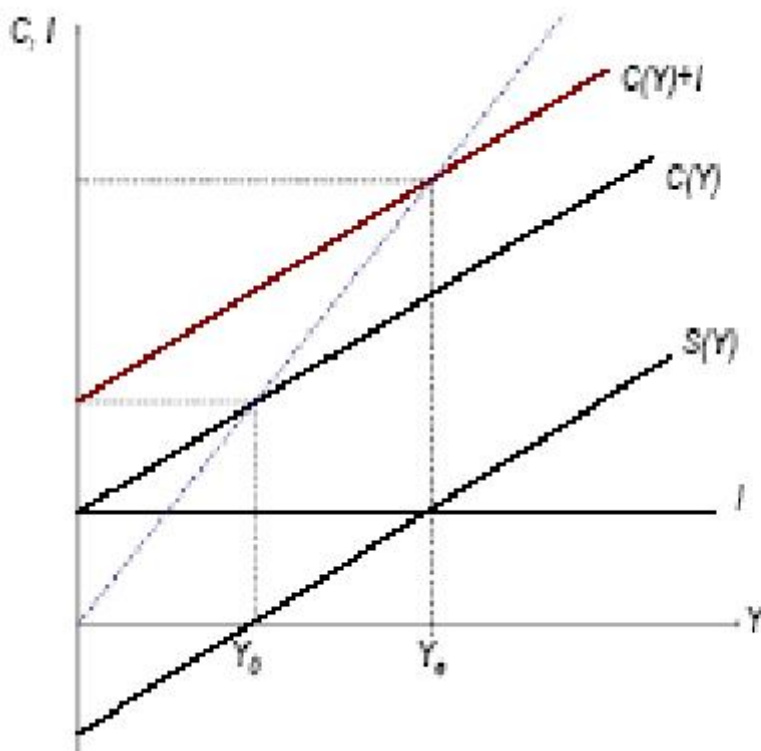
Az IS függvény

Árupiaci egyensúly feltétele: árupiaci kínálat = árupiaci kereslet

$$Y = C + I,$$

$$I = S$$

Az árupiaci egyensúly grafikus ábrázolása állandó kamatláb mellett:

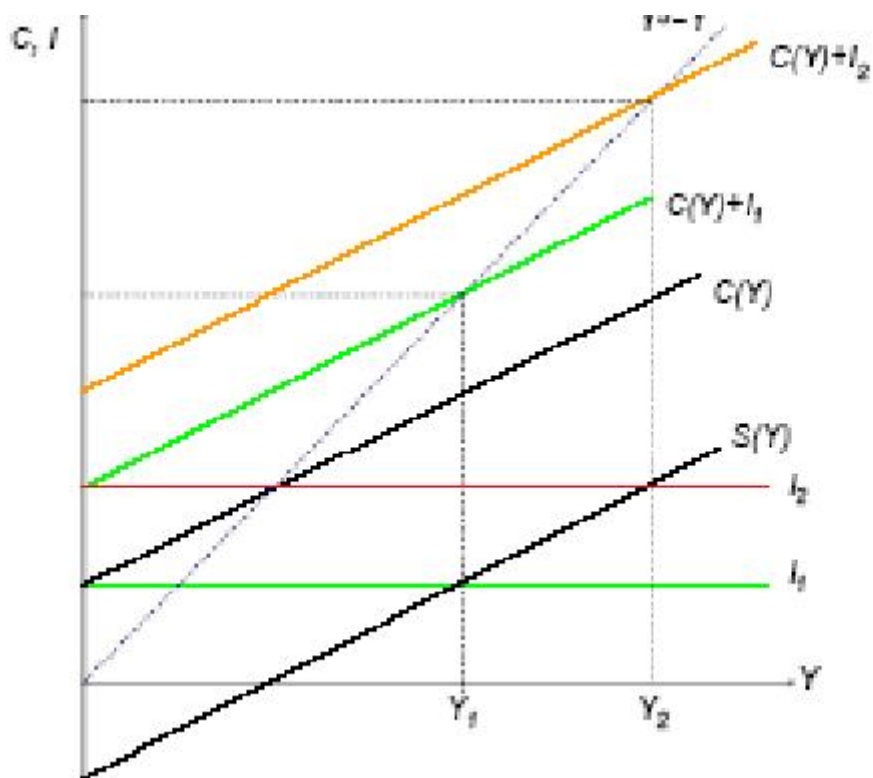


14. ábra. Az árupiaci kereslet és az egyensúlyi pont két szereplős modellben

A kamatláb változásának hatása az árupiaci egyensúlyra

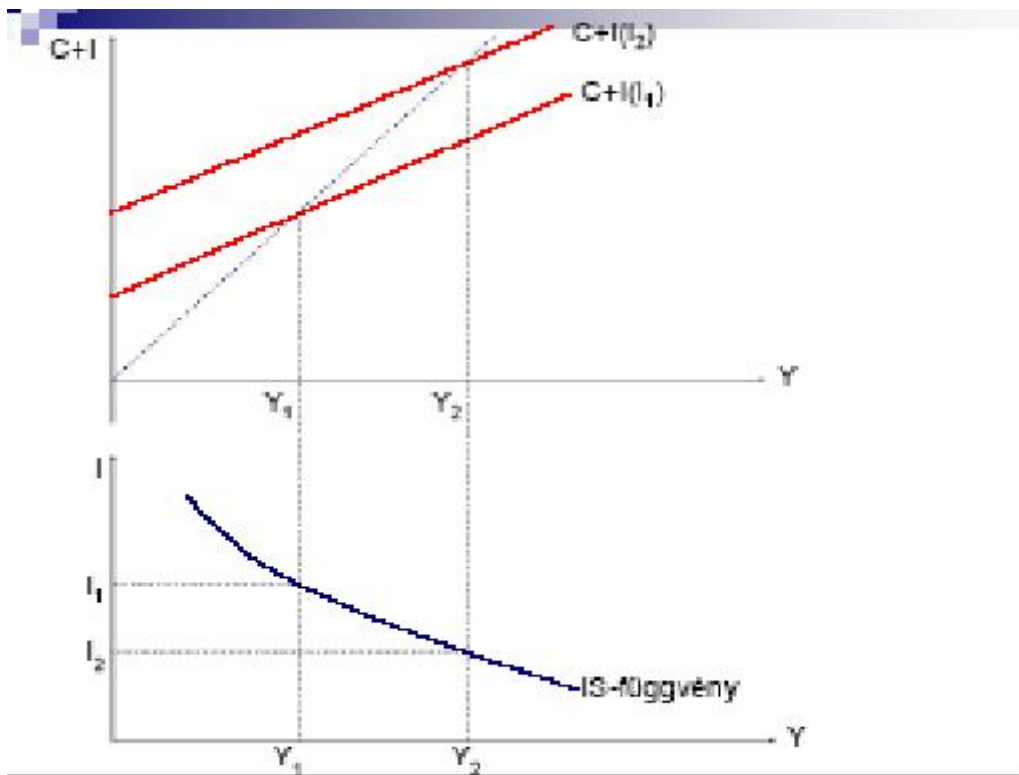
- Ha a kamatláb változik, megváltozik a beruházási kereslet nagysága
- A beruházás változása miatt megváltozik az árupiaci összkereslet ($C+I$)
- Változik az árupiaci egyensúly

Az árupiaci egyensúly grafikonja változó kamatláb mellett:



15. ábra. A beruházás változásának hatása az áruipiaci egyensúlyra

Az előző ábrán a kamatláb változása csak impliciten jeleníthető meg. A következő ábrán $Y(i)$ függvény közvetlenül mutatja a kamatláb változás hatását!



16. ábra. Az I-S görbe levezetése az árupiaci egyensúlyból

Az IS függvény levezetése:

$$Y = C + I$$

$$Y = C_0 + \hat{c}Y + I_0 - ai$$

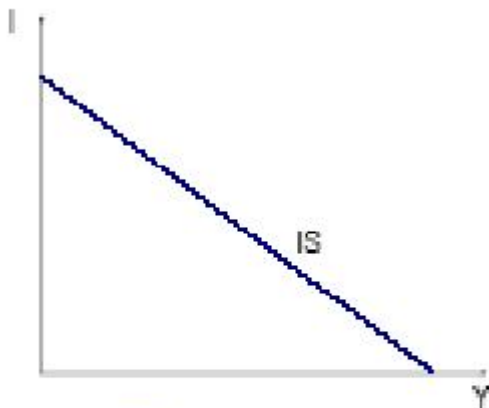
$$Y - \hat{c}Y = C_0 + I_0 - ai$$

$$(1 - \hat{c})Y = C_0 + I_0 - ai$$

$$Y = \frac{1}{1 - \hat{c}}C_0 + \frac{1}{1 - \hat{c}}(I_0 - ai)$$

A multiplikátor hatás itt is megfigyelhető a $\Delta Y = \frac{1}{1 - \hat{c}}(-a\Delta i)$

Az IS-függvény tulajdonságai



$$Y = \frac{1}{1-\hat{c}} \cdot (C_0 + I_0 - a \cdot i)$$

- Negatív meredekségű, lineáris függvény
- Tengelymetszéspontok értelmezése!
- Meredekség értelmezése
- Multiplikátor újbóli megjelenése!

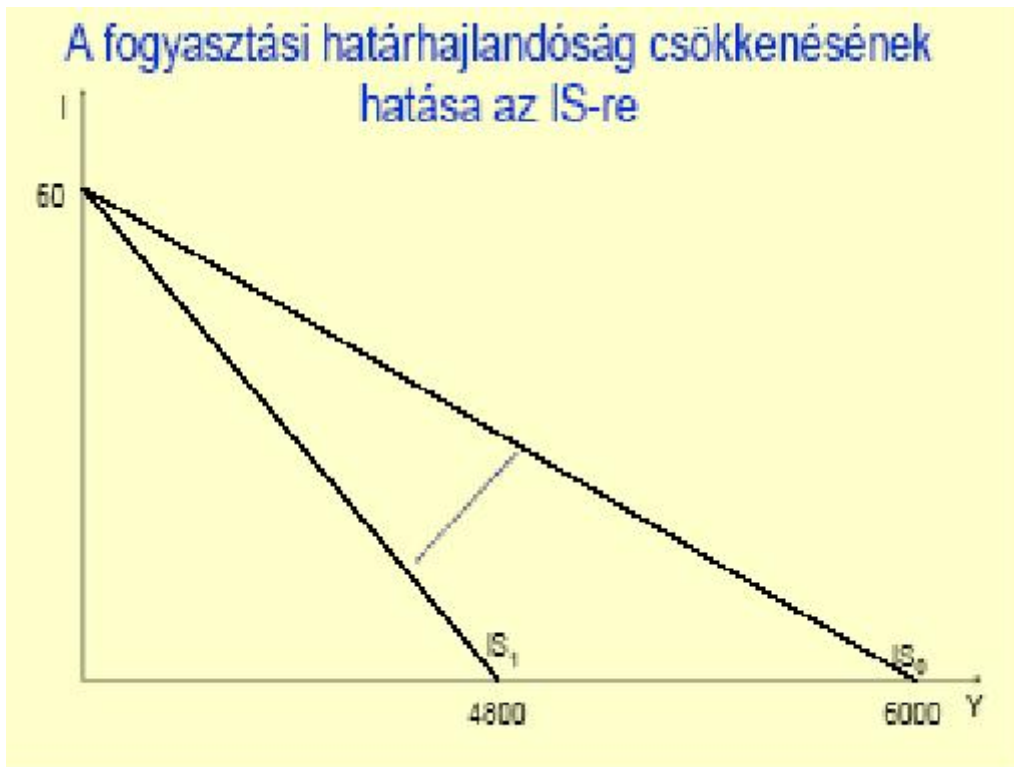
17. ábra: Az I-S függvény és a multiplikátor hatása

- Ha a függvény valamelyik változója módosul, a függvényen mozdulunk el
- Ha valamelyik exogén tényező változik, a függvény mozdul el (eltolódik, vagy meredeksége változik)

Fogyasztási határhajlandóság csökkenésének hatása:

- Fogyasztási függvény meredeksége csökken
- Változatlan i (és így I) esetén az egyensúlyi jövedelem csökken
- Adott i -hez kisebb Y_e tartozik
- Az IS-függvény balra mozdul
- Az elmozdulás NEM párhuzamos, a meredekség is változik!

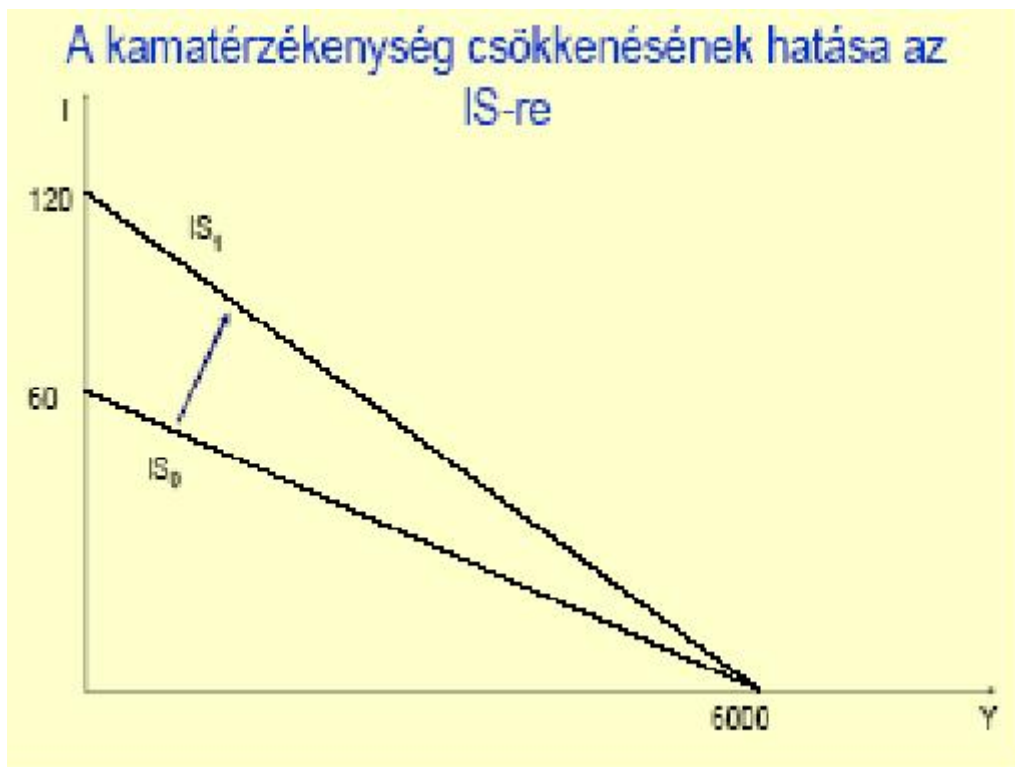
A fogyasztási határhajlandóság csökkenésének hatása grafikusán:



18. ábra: A fogyasztási határhajlandóság és az I-S görbe kapcsolata

A kamatérzékenység csökkenésének hatása az IS függvényre:

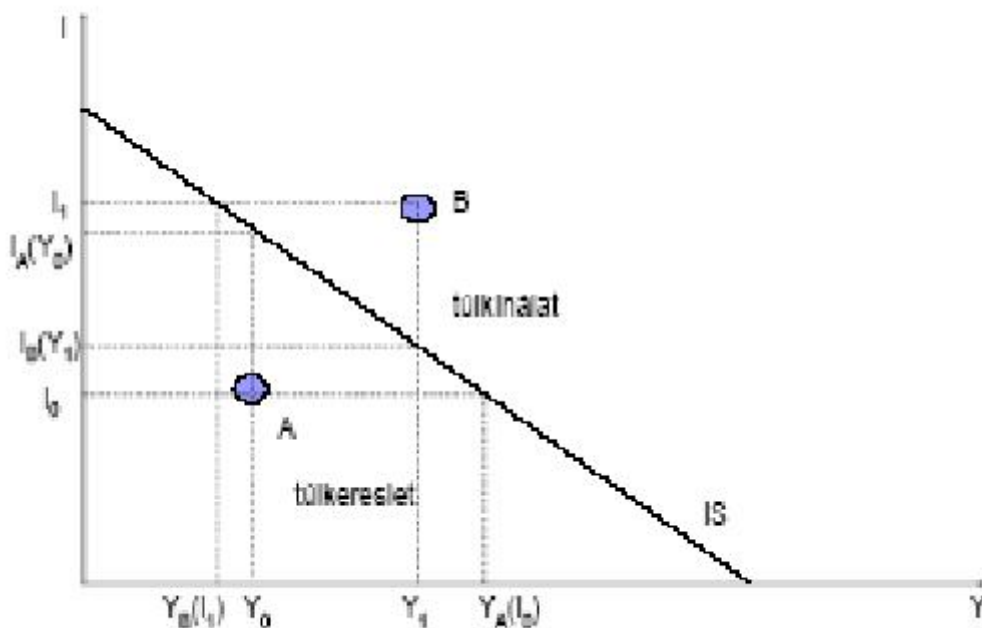
- Az "a" paraméter értéke emelkedik
- Beruházási függvény meredeksége növekszik (úgy, hogy az I tengelymetszet nem változik)
- Adott kamatlábihoz most nagyobb egyensúlyi jövedelem fog tartozni
- Az IS függvény jobbra mozdul, de nem eltolódik.



19. ábra: A kamatérzékenység csökkenésének hatása az I-S görbére

Az árupiaci egyensúlytalanság szemléltetése a következő ábrán látható:

Egyensúlytalanság az árupiacon



20. ábra: Az egyensúlytalanság kialakulásának lehetőségei az árupiacon

Az előzőekben megismert fogyasztási függvény Keynes eredeti, 1936-ban megfogalmazott hipotézisét tükrözi.

A Keynes modell legfontosabb jellemzői:

- A modell az abszolút jövedelemhipotézisre épül, mely szerint egy adott időszak fogyasztási kereslete az adott időszakban realizált jövedelemtől függ.
- A jövedelem növekedésével a fogyasztás részaránya csökken, a megtakarítási hányad pedig növekszik. Ennek magyarázatát Keynes egyrészt a fogyasztói magatartás azon jellegzetességében találta meg, hogy a jövedelemcsökkenésével a háztartások nem csökkentik arányosan fogyasztásukat, hanem igyekeznek megtartani korábbi fogyasztási szintjüket. Másrészt egy adott időszakon belül is azt tapasztalta, hogy nagyobb jövedelmű háztartások jövedelmük nagyobb hányadát fordítják megtakarításra.
- Az előző tulajdonságokból következik, hogy a fogyasztási hányad nagyobb, mint a fogyasztási határhajlandóság

Összefoglalás

Az IS (beruházás–megtakarítás) függvény a jövedelem és a kamatláb azon kombinációinak halmaza, ahol az árupiaci kereslet és a kibocsátás, valamint a jövedelem megegyezik egymással. A függvény tehát az árupiaci egyensúly pontjait tartalmazza adott autonóm kereslet mellett. Az IS függvény stabil egyensúlyi pontok halmaza, az árupiac egyensúlya tehát stabil.

Az IS függvény legfontosabb tulajdonságai:

- Az IS függvényt a kamatláb és a jövedelem azon kombinációi adják, amelyek mellett az árupiac egyensúlyban van.
- Az IS függvény negatív meredekségű, mert a kamatláb növekedése csökkenti a beruházásokat, ami csökkenő árupiaci keresletet és csökkenő kibocsátást eredményez.
- A függvény meredekségét a fogyasztási határhajlandóság és a beruházások kamatérzékenysége határozza meg. Ha a fogyasztói határhajlandóság vagy a kamatérzékenység nő, a függvény meredeksége csökken.
- Az autonóm tényezők változásának hatására az IS függvény az Y tengely mentén jobbra tolódik.
- Az IS függvénytől jobbra (felfelé) elhelyezkedő pontok az árupiaci túlkínálatot jelzik; a függvénytől balra (lefelé) elhelyezkedő pontok pedig az árupiaci túlkeresletet jeleníti meg.
- Az IS függvény stabil egyensúlyi pontok halmaza, mert az automatizmusok a kibocsátás kiigazításával kialakítják az árupiaci egyensúlyt, vagyis az IS függvényen lévő jövedelem–kamatláb kombinációt hoznak létre.
- Az IS függvény a beruházás és a megtakarítás egyensúlyát is tükrözi, a két függvényből is levezethetőek az árupiaci egyensúlyt biztosító kamatláb–és jövedelem kombinációk.

TANULÁSIRÁNYÍTÓ

A tanuló készítsen vázlatot arról, hogy milyen makroökonómiai folyamatokat tekintett át eddig. Az ábrák önálló elkészítésével képessé válhat a folyamatok megértésére.

MUNKKANYAG

ÖNELLENŐRZŐ FELADATOK

1. feladat: Fogalmazza meg mi a makroökonómia tárgya?

MUNKKANYAG

2. feladat: Definiálja a háztartás, a vállalat és az állam fogalmát!

3. feladat: Definiálja a GO,GDP, GNI és a GNDI fogalmát!

4. feladat: Milyen fogalmak segítségével írható le a jövedelemáramlás a szektorok között?

5. feladat: Sorolja fel a fogyasztási határhajlandóság csökkenésének hatásait!

6. feladat: Milyen hatásait lehetne felsorolni a kamatérzékenység csökkenésének?



7. feladat: Sorolja fel a Keynesi modell legfontosabb jellemzőit?



8. feladat: Sorolja fel az IS függvény legfontosabb tulajdonságait!



MUNKANYAG

MEGOLDÁSOK

1. feladat: 1.feladat:Fogalmazza meg mi a makroökonómia tárgya?

Egy ország gazdasági szereplőinek, a gazdasági tevékenységet folytató egyéneknek és szervezeteknek összességét, valamint a köztük lévő kapcsolatok, kölcsönhatások rendszerét nemzetgazdaságnak nevezzük.

2. feladat: Definiálja a háztartás, a vállalat és az állam fogalmát!

Háztartásnak a közgazdaságtan azt a gazdasági egységet nevezi, amely az egyéni fogyasztás színtere. A makroökonómia a háztartásnak vagy a háztartási szektornak a nemzetgazdaság háztartásainak összességét nevezi. A háztartás a fogyasztási cikkek megvásárlásához a termelési tényezők eladásából szerez jövedelmet.

A közgazdaságtan vállalatnak nevezi mindazokat a szervezeteket, amelyeknek alaptevékenysége a termékek és szolgáltatások előállítása. A makroökonómiában a vállalat vagy vállalati szektor kifejezés a nemzetgazdaságban tevékenykedő vállalatok összességét jelenti. A vállalat a háztartástól veszi a termelési tényezőket, a segítségükkel előállított javakat pedig a piacon adja el. Tevékenységének célja a profitszerzés.

Az állam magatartása sokban különbözik a másik két szereplőtől. Az állam gazdasági funkciói mindazonáltal nélkülözhetetlenek a modern piacgazdaságokban. Ezek a feladatok különböző szinteken jelentkeznek. Makroszinten a nemzetgazdaság kiegyensúlyozott fejlődését kell elősegítenie a maga eszközeivel. E feladatok közé sorolható a magas szintű foglalkoztatás elérése, az infláció féken tartása és a külgazdasági egyensúly megőrzése.

3. feladat: Definiálja GO, GDP, GNI és a GNDI fogalmát!

GDP = GO - termelő fogyasztás.

Bruttó kibocsátás (GO): a bruttó kibocsátás nem más, mint az adott időszakban az ország területén megtermelt termékek és szolgáltatások.

GNI = GDP ± elsődleges jövedelmek egyenlege.

GNDI = GNI ± transzferek (A bruttó nemzeti rendelkezésre álló jövedelem (GNDI .gross national disposable income) az adott ország rezidens).

4. feladat: Milyen fogalmak segítségével lehetne leírni a jövedelemáramlást a szektorok között?

A használt változók:

W: kifizetett bérek

P :árszínvonal

N: alkalmazottak száma

i: kötvénykamat

B: kötvényállomány

D: osztalékkifizetés (profit)

TRH: kapott transzferjövedelem

C: fogyasztási kereslet

TH: háztartások adóbefizetései

SH: háztartások megtakarításai

TV: vállalatok adóbefizetései

TRV: vállalatok transzferjövedelme

SV: vállalatok megtakarításai

X: export

IM: import

SK: külföld megtakarítása

G: kormányzati áruvásárlások

SÁ: állam megtakarítása

I: beruházási kereslet

Y: makrojövedelem

5. feladat: Sorolja fel a fogyasztási határhajlandóság csökkenésének hatásait!

Fogyasztási függvény meredeksége csökken

A MAKROÖKONÓMIA ÖSSZEFÜGGÉSEI

Változatlan i (és így I) esetén az egyensúlyi jövedelem csökken

Adott i -hez kisebb Y_e tartozik

Az IS-függvény balra mozdul

Az elmozdulás NEM párhuzamos, a meredekség is változik!

6. feladat: Milyen hatásait lehetne felsorolni a kamatérzékenység csökkenésének?

Az "a" paraméter értéke emelkedik

Beruházási függvény meredeksége növekszik (úgy, hogy az I tengelymetszet nem változik)

Adott kamatlábihoz most nagyobb egyensúlyi jövedelem fog tartozni

Az IS-függvény jobbra mozdul, de nem eltolódik.

7. feladat: Sorold fel a Keynesi modell legfontosabb jellemzői?

A Keynes modell legfontosabb jellemzői:

A modell az abszolút jövedelemhipotézisre épül, mely szerint egy adott időszak fogyasztási kereslete az adott időszakban realizált jövedelemtől függ.

A jövedelem növekedésével a fogyasztás részaránya csökken, a megtakarítási hányad pedig növekszik. Ennek magyarázatát Keynes egyrészt a fogyasztói magatartás azon jellegzetességében találta meg, hogy a jövedelemcsökkenésével a háztartások nem csökkentik arányosan fogyasztásukat, hanem igyekeznek megtartani korábbi fogyasztási szintjüket. Másrészt egy adott időszakon belül is azt tapasztalta, hogy nagyobb jövedelmű háztartások jövedelmük nagyobb hányadát fordítják megtakarításra.

Az előző tulajdonságokból következik, hogy a fogyasztási hányad nagyobb, mint a fogyasztási határhajlandóság

8. feladat: Sorolja fel az IS függvény legfontosabb tulajdonságait!

Az IS függvényt a kamatláb és a jövedelem azon kombinációi adják, amelyek mellett az árupiac egyensúlyban van.

Az IS függvény negatív meredekségű, mert a kamatláb növekedése csökkenti a beruházásokat, ami csökkenő árupiaci keresletet és csökkenő kibocsátást eredményez.

A függvény meredekségét a fogyasztási határhajlandóság és a beruházások kamatérzékenysége határozza meg. Ha a fogyasztói határhajlandóság vagy a kamatérzékenység nő, a függvény meredeksége csökken.

Az autonóm tényezők változásának hatására az IS függvény az Y tengely mentén jobbra tolódik.

Az IS függvénytől jobbra (felfelé) elhelyezkedő pontok az árupiaci túlkínálatot jelzik; a függvénytől balra (lefelé) elhelyezkedő pontok pedig az árupiaci túlkereslet esetei.

Az IS függvény stabil egyensúlyi pontok halmaza, mert az automatizmusok a kibocsátás kiigazításával kialakítják az árupiaci egyensúlyt, vagyis az IS függvényen lévő jövedelem-kamatláb kombinációt hoznak létre.

Az IS függvény a beruházás és a megtakarítás egyensúlyát is tükrözi, a két függvényből is levezethetők az árupiaci egyensúlyt biztosító kamatláb-és jövedelem kombinációk.

MUNKKANYAG

IRODALOMJEGYZÉK

FELHASZNÁLT IRODALOM

Solt Katalin

Makroökonómia

Farkas Péter

Makroökonómia

N. Gregory Mankiw

Makroökonómia

www.mnb.hu

www.ksi.hu

AJÁNLOTT IRODALOM

MUNKANYAG

A(z) 1968–06 modul 003–as szakmai tankönyvi tartalomeleme felhasználható az alábbi szakképesítésekhez:

A szakképesítés OKJ azonosító száma:	A szakképesítés megnevezése
52 344 01 0000 00 00	Pénzügyi-számviteli ügyintéző
52 462 01 1000 00 00	Statisztikai és gazdasági ügyintéző
52 344 02 0000 00 00	Vállalkozási ügyintéző

A szakmai tankönyvi tartalomelem feldolgozásához ajánlott óraszám:

14 óra

MUNKANYAG

MUNKANYAG

A kiadvány az Új Magyarország Fejlesztési Terv
TÁMOP 2.2.1 08/1–2008–0002 „A képzés minőségének és tartalmának
fejlesztése” keretében készült.

A projekt az Európai Unió támogatásával, az Európai Szociális Alap
társfinanszírozásával valósul meg.

Kiadja a Nemzeti Szakképzési és Felnőttképzési Intézet
1085 Budapest, Baross u. 52.

Telefon: (1) 210–1065, Fax: (1) 210–1063

Felelős kiadó:
Nagy László főigazgató