

Hadabásné Szigethy Györgyi

Mi a teendője a hulladék  
birtokosának és kezelőjének?



A követelménymodul megnevezése:  
**Hulladékgazdálkodó feladatok**

A követelménymodul száma: 1217-06 A tartalomlelem azonosító száma és célcsoportja: SzT-001-50



## MI A TEENDŐJE A HULLADÉK BIRTOKOSÁNAK ÉS KEZELŐJÉNEK?

### ESETFELVETÉS – MUNKAHELYZET

Bármennyire szeretnénk, a hulladékok keletkezését nem tudjuk elkerülni. Ahhoz, hogy védjük környezetünket és ezen keresztül egészségünket is a hulladékok kezeléséről olyan módon kell gondoskodni, hogy a környezeti elemekre a lehető legkisebb káros hatást fejtsék ki. Ennek eléréséhez ismernünk kell a hulladékok tulajdonságait, hatásait, a keletkezett mennyiségekre vonatkozó adatokat. Gondoskodni kell a megfelelő kezelésről (pl.: újrahasznosítás, ártalmatlanítás, stb.), a környezet szennyezése nélkül történő szállításról, ártalmatlanításról. A felsoroltak érvényesülése egységes fellépés eredményeként valósulhat meg, ezért a hulladékgazdálkodásban érintettek feladatairól, jogairól és kötelességeiről több jogszabály rendelkezik.

Ön ismeri a hulladék birtokosára és kezelőjére vonatkozó előírásokat? Tudja, mit kell tennie a veszélyes és nem veszélyes hulladékok környezetre kifejtett káros hatásának megelőzése, csökkentése érdekében? Tudja, hogy milyen következményei vannak, ha megszegi a hulladékgazdálkodással kapcsolatos Önre háruló szabályokat?

A füzet tartalma összefoglalja azokat a legfontosabb ismereteket, amelyeket Önnek hulladékkal kapcsolatos tevékenysége során figyelembe kell venni, be kell tartani.



*1. ábra. Ne így gyűjtsük a hulladékot!*

## SZAKMAI INFORMÁCIÓTARTALOM

### HULLADÉKMINŐSÍTÉS SZABÁLYAI

#### 1. Hulladékminősítés eljárása

A hulladékokat a hulladékjegyzék alapján be kell sorolni. A jogszabályban meghatározott szempontok szerint történő besorolás a hulladék termelőjének a felelőssége. A hulladékok jegyzékében csillaggal jelölve szerepelnek azon hulladékok, amelyekről már bebizonyosodott, hogy a veszélyességi jellemzők legalább egyikét – általában – mutatják. A lista egy adott logikai sorrend szerint épül fel és hat számjegyből álló EWC (Európai Hulladék Katalógus) kódokat rendel a listában szereplő hulladékokhoz. Az Európai Unió tagállamaiban egységes listát alkalmaznak. A hulladékjegyzékben az egyes elemeket hatjegyű kódok jelölik, amelyekből az első kettő a keletkezési folyamat ágazati besorolására, a második kettő magára a keletkezési folyamatra utal, míg az utolsó kettő a csoporton belüli tétel – a hulladék (típus) – sorszámát jelöli.

Pl.:

17 Építési és bontási hulladékok (beleértve a szennyezett területekről kitermelt földet is)

17 01 beton, téglá, cserép és kerámia

17 01 06\* veszélyes anyagokat tartalmazó beton, téglá, cserép és kerámia frakció vagy azok keveréke

17 01 07 beton, téglá, cserép és kerámia frakció vagy azok keveréke, amely különbözik a 17 01 06-tól

Azokban az esetekben, amikor a hulladék a hulladékjegyzék alapján nem sorolható be, vagy összetétele és veszélyessége nem ismert, **minősítési eljárást** kell lefolytatni. A minősítésre a termelő, illetve kezelő kérelme alapján kerül sor. Az eljárást a termelő telephelye szerint illetékes környezetvédelmi felügyelőségen kell kezdeményezni, a hulladék veszélyességének vagy veszélytelenségének megállapítását az Országos Környezetvédelmi, Természetvédelmi és Vízügyi Főfelügyelőségtől kell kérni.

A hulladék veszélyességéről vagy veszélytelenségéről, valamint a hulladék kódszámáról és megnevezéséről az Országos Környezetvédelmi, Természetvédelmi és Vízügyi Főfelügyelőség – a Bizottság szakértői véleménye alapján – határozatot hoz. A minősítés eredményét a Főfelügyelőség nyilvánosan közzéteszi.

A hulladék minősítésére vonatkozó határozat jogerőre emelkedéséig a hulladékot veszélyes hulladéknak kell tekinteni.

A veszélyes hulladék kezelési technológiájának alkalmazója kérheti az országban már alkalmazott, illetve az eddig még nem alkalmazott új technológiának és a technológiához kapcsolódó egyes berendezések, valamint a velük végzett műveletek környezetvédelmi minősítését az adott technológiának az országban bárhol történő alkalmazása céljából. A technológia minősítésére vonatkozó kérelmet a kérelmező által elvégzetetett megalapozó vizsgálatokkal és a technológiára vonatkozó más, speciális vizsgálatokkal kell alátámasztani. A technológiaminősítésről a Hulladékminősítő Bizottság szakértői véleménye alapján az Országos Környezetvédelmi, Természetvédelmi és Vízügyi Főfelügyelőség határozatban adja ki, döntését nyilvánosan közzé teszi. A technológiai minősítési eljárásra vonatkozó előírásokat jogszabály tartalmazza.

A minősítési kérelmet a kérelmező által elvégzetetett megalapozó vizsgálatokkal kell alátámasztani. A mintavételt és a megalapozó vizsgálatokat kizárólag a Nemzeti Akkreditáló Testület által elismert akkreditált szervezet végezheti. A megalapozó vizsgálatok körét, a mintavétel rendjét és a minősítési eljárás részletes szabályait a 98/2001. (VI. 15.) Korm. rendelet 1. számú melléklete tartalmazza.



*2. ábra. A hulladék minősítéséhez vizsgálatok elvégzése szükséges*

## 2. A hulladék veszélyességének vagy veszélytelenségének megállapítására irányuló eljárás folyamata

A hulladékok veszélyességét a hulladékot eredményező technológia mérlegelésével kell megállapítani. A hulladékminősítő eljárás célja kettős:

## MI A TEENDŐJE A HULLADÉK BIRTOKOSÁNAK ÉS KEZELŐJÉNEK?

1. A termelő, illetve a kezelő részére a veszélyességi jellemzők ismeretében biztosítsa a legjobb kezelési tevékenységeket (gyűjtés, tárolás, hasznosítás és ártalmatlanítás), továbbá a szállítás legcélszerűbb megszervezését és megvalósítását.
2. A hatóság számára az összetétel ismeretében biztosítsa a hulladék kezelésének megalapozott ellenőrzését a gyűjtés, a tárolás, a szállítás, a hasznosítás és az ártalmatlanítás során.

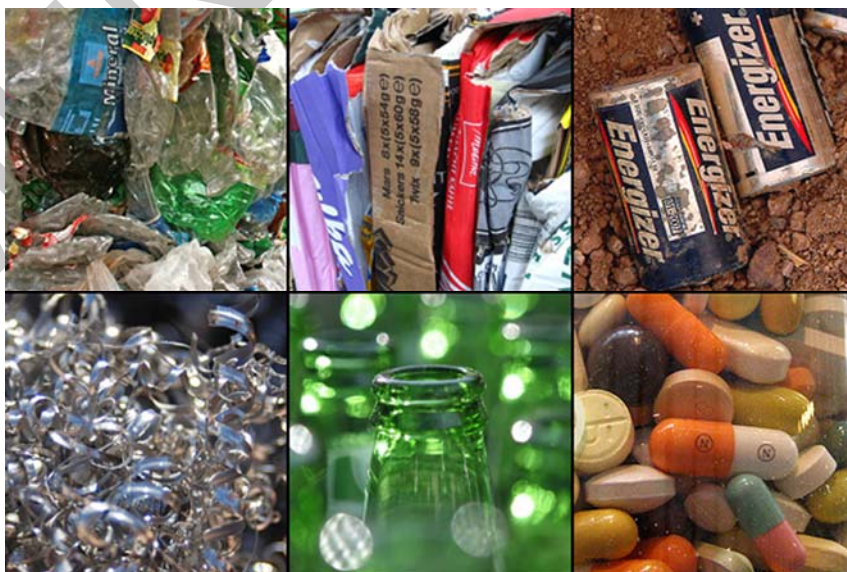
A minősítő eljárás lépései:

- Mintavétel
- A minősítést megalapozó vizsgálatok elvégzése adott jellemzőkre
- A vizsgálati eredmények kiértékelése
- A hulladék környezeti veszélyességének megállapítása
- Szakvélemény elkészítése
- A hulladékok minősítése
- A minősítő határozat kiadása

A hulladékminősítést megalapozó vizsgálatok:

- Fizikai és kémiai vizsgálatok (minden esetben el kell végezni), pl.: PH, kémiai oxigénigény, lobbanáspont, kioldódás, vezetőképesség, PAH tartalom stb.
- Ökotoxikológiai vizsgálatok (minden esetben el kell végezni) Daphnia teszt, alga teszt, hal teszt, csíra teszt, talaj teszt
- Toxikusság vizsgálata (Egerekén végzett vizsgálatok)
- Mutagenitási vizsgálat,
- Mikrobiológiai (fertőzőképességi) vizsgálatok pl. fecal coli, fecal streptococcus, szalmonella, bélféreg stb.

A vizsgálatokat a nemzeti szabványokban előírtak szerint kell elvégezni.



3. ábra. Hulladékfajták

### 3. Hulladék veszélyességének vagy veszélytelenségének megállapítása céljából végzett mintavétel

A hulladékok veszélyessége alapvetően az összetételtől függ. Az összetétel jelenti egyrészt a kémiai komponensek összességét és azok mennyiségét, másrészt a benne kimutatható fertőző mikroszervezeteket (baktériumok, paraziták).

A hulladékokból vizsgálati célra történő mintavétel alapvető fontosságú. A helyszínen előállított ún. területi mintának reprezentálnia kell a teljes hulladék tömeget, amelynek megvalósítása mind elvi, mind gyakorlati nehézségekbe ütközik. A hulladékok mintavételéhez választott technika alapvetően a hulladék halmazállapotától, homogenitásától illetve darabosságától, szemcseméretétől függ. A hazai mintavételi eljárásra vonatkozó előírásokat szabványok rögzítik.

### 4. A mintavételi jegyzőkönyv tartalmi követelményei

Mintavételkor mintavételi jegyzőkönyvet kell készíteni, melynek tartalmaznia kell:

- a mintavétel helye, címe;
- a mintavétel időpontja;
- a mintavevő szervezet (laboratórium) megnevezése, címe;
- a mintavételnél jelenlevő személyek neve, beosztása;
- a mintavételi körülmények ismertetése, a mintavétel módja;
- a mintavételi eszközök ismertetése;
- a minták száma, azonosítása, számozása, csomagolása, feliratozása;
- a minták származási helyének egyértelmű leírása;
- a minták tartósítása, a minták elosztása;
- a mintavételnél jelenlevők aláírása.

A hulladékok esetében külön meg kell jegyezni a hulladékok tárolási körülményeit, valamint a hulladékkal kapcsolatos információkat (pl. megjelenési forma, szín, szag stb.).

### 5. Szakvélemény tartalma a minősített hulladék veszélyességéről

A hulladékvizsgálati eredmények alapján a vizsgálatot végző akkreditált laboratórium szakértői véleményt készít. A szakértői véleménynek tartalmaznia kell a vizsgálati eredményeken és azok értékelésén túl a hulladék származási helyét, a hulladékot eredményező technológia ismertetését, javaslatokat a hulladék kezelésére, szállítására stb. vonatkozóan.

A minősített hulladék veszélyességéről készült szakvélemény a következőket tartalmazza:

- A szakvélemény száma:
- A minősített hulladéokra vonatkozó adatok
  - név
  - azonosítószám, vagy ha az adott hulladék nem sorolható be, akkor megnevezését kell megadni

## MI A TEENDŐJE A HULLADÉK BIRTOKOSÁNAK ÉS KEZELŐJÉNEK?

- A hulladékbirtokos neve, címe
- A technológia megnevezése, amelyből a hulladék származik
- A hulladék azon veszélyességi jellemzői, amelynek alapján a hulladékot veszélyesnek minősítették
- A hulladék minősítéséhez használt nemzeti vizsgálatok eredményei:
  - fizikai és kémiai tulajdonságokra mért adatok
  - ökotoxikológiai tulajdonságokra mért adatok
  - toxikológiai tulajdonságokra mért adatok
  - mutagenitási tulajdonságokra mért adatok
  - fertőzőképesség
- A hulladék kezelésére ajánlott megoldások a hulladék összetételét és mennyiségét is figyelembe véve
- A szakvélemény átfogó értékelése
- Dátum
- Aláírás

A szakértői vélemény alapján a Hulladékminősítő Bizottság állást foglal a hulladék veszélyességével kapcsolatban, ami alapján az Országos Környezetvédelmi, Természetvédelmi és Vízügyi Főfelügyelőség minősítő határozatot ad ki.



*4. ábra. A hulladékminősítéshez kapcsolódó vizsgálati eredmények kiértékelése szakvéleményben történik*

## 6. Veszélyes hulladékok forrásai, környezetterhelő technológiák, hulladékok veszélyességi jellemzői, kezelési technológiák

A veszélyes hulladékok az élővilágra, az emberre, a környezeti elemekre közvetlenül vagy potenciálisan fokozott veszélyt jelentenek. Ide tartoznak a mérgező, fertőző hatású anyagok, a tűz- és robbanásveszélyes, a mutagén (mutációt okozó), a karcinogén (rákkeltő), a teratogén (fejlődési rendellenességet kiváltó), az irritáló, a maró stb. anyagok.

A vegyipar minden területén, a fémmegmunkálás (pl.: savazás, pácolás, galvanizálás) nyomtatott áramkörök gyártása, felhasználása során, a nyomdákban, vegyszerfelhasználással járó technológiáknál, az élelmiszeripar ágazataiban (pl.: üdítőital gyártás, konzervipar, sörgyártás), laboratóriumokban, kórházakban és még sorolhatnánk azokat a tevékenységeket, melyek veszélyes hulladék keletkezésével járnak.

A kibocsátó technológia alapján hulladék keletkezhet:

- Ipari,
- gépipari,
- vegyipari (szervetlen és szerves vegyipar, gyógyszeripar, stb.),
- bányászati,
- kohászati,
- könnyűipari,
- építő- és építőanyagipari (cementgyártás, építőanyag gyártás, kerámiagyártás),
- élelmiszeripari,
- mezőgazdasági,
- közlekedési,
- egyéb termelési tevékenységek során.

A veszélyes hulladékok vagy azok bomlástermékei közvetlen veszélyt jelentenek a környezetre és az élővilágra, ezért kezelésük, ártalmatlanításuk során fokozott gonddal kell eljárni.

A veszélyes hulladékot eredményező vagy veszélyes hulladékkal kapcsolatos tevékenységnél betartandó alapvető követelmény, hogy törekedni kell a hulladék képződésének és veszélyességének megelőzésére és csökkentésére, illetve minél nagyobb arányú hasznosítására, biztosítani kell a hulladék sorsának nyomon követhetőségét, ellenőrizhetőségét, és meg kell akadályozni a környezet szennyezését, illetve az egészség károsítását. Kiemelt követelmény a leghatékonyabb megoldás, a legjobb elérhető technika alkalmazásának előírása (BAT), amelyet mind a veszélyes hulladékot eredményező termelési, szolgáltatási tevékenységek, mind a veszélyes hulladékok kezelése során tekintetbe kell venni.

A mérgező (toxikus), fertőző, tűz- és robbanásveszélyes, mutagén (mutációt okozó), korrozív és radioaktív hulladékok a környezetre káros hatást fejtenek ki.



## MI A TEENDŐJE A HULLADÉK BIRTOKOSÁNAK ÉS KEZELŐJÉNEK?

A hulladékok veszélyességének azonosítása jogszabály rendelkezése alapján "H" számokkal, hulladékok összetevőinek azonosítása "C" számokkal történik.

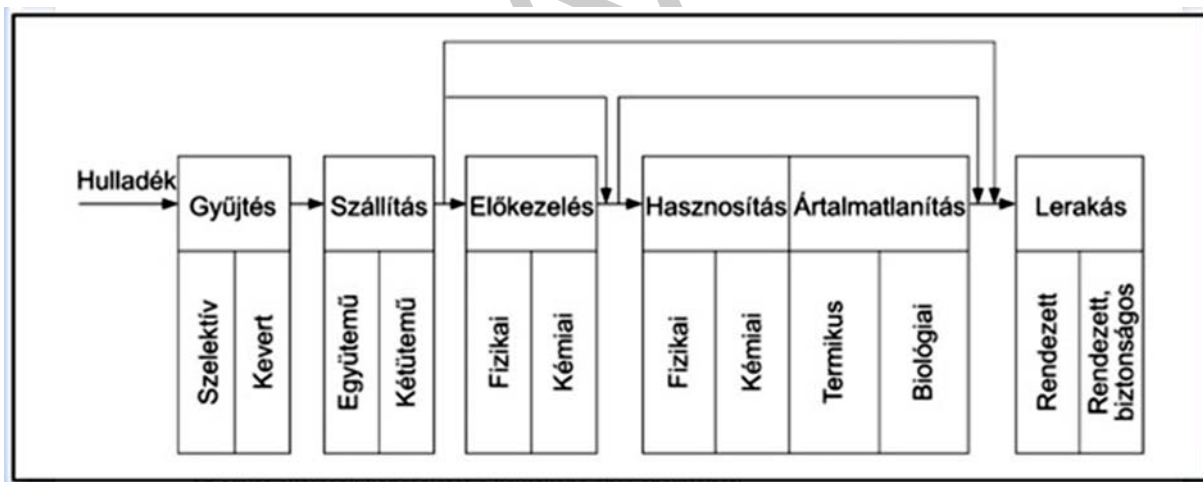
A veszélyes hulladékok kezelésének általános és részletes szabályait jogszabályok tartalmazzák. A kezeléssel kapcsolatos előírások között elsősorban általános érvényű feltételek, korlátozások és tilalmak találhatók.

A veszélyes hulladék mindenfajta kezelése engedélyköteles tevékenység. Ez alól csak a képződés helyén történő, a termelő által végzett gyűjtés és előkezelés képez kivételt, valamint ha kis mennyiségű veszélyes hulladék szállítása abban az esetben, ha azt termelője szállítja a begyűjtőhöz vagy más kezelőhöz.

A hulladékkezelés önállóan is alkalmazható eljárásokból álló, összehangolt technológiai rendszer, amely magában foglalja:

- a hulladék gyűjtését,
- átmeneti tárolását,
- előkezelését,
- szállítását,
- hasznosítását,
- ártalmatlanítását.

Az egyes eljárások kapcsolatát a következő ábra szemlélteti.



5. ábra. Hulladékkezelés lépései

A hulladék gyűjtés a hulladék rendezett összeszedését, válogatását és rövid ideig történő tárolását jelenti a keletkezés helyén. Amennyiben megoldható a hulladékot szelektíven kell gyűjteni, mert ez szolgálja leginkább a környezetvédelem ügyét. A szelektíven gyűjtött hulladék kezelése egyszerűbb, hatékonyabb a hasznosítása.

A hulladék begyűjtés során a hulladékot birtokosa átadja a hulladékfajta átvételére engedéllyel rendelkező begyűjtőnek. A begyűjtés történhet a begyűjtő telephelyén vagy más erre a célra kialakított begyűjtőhelyen (gyűjtőpontokon, hulladékgyűjtő udvaron, tároló-, kezelőtelepen). A begyűjtés célja a további kezelés elősegítése érdekében a hulladék összegyűjtése, válogatása a begyűjtő telephelyén.

A hulladékszállítás az összegyűjtött hulladékok mozgatása a hulladékkezelési helyek között a célnak megfelelően kialakított járművekkel, helyhez kötött eszközökkel, ill. zárt rendszerben áramló közeggel. A hulladékszállítás során alkalmazkodni kell a hulladék keletkezési üteméhez, anyagi tulajdonságaihoz, a keletkezési hely és a kezelő helyek környezetéhez, jellemzőihez valamint a gyűjtő alrendszer tárolókapacitásához. A szervezett hulladékszállításban megkülönböztetünk kommunális (települési), termelési és veszélyes hulladék szállítását.



6. ábra. Szeméttelapi csendélet

A hulladék fizikai, kémiai, biológiai tulajdonságainak megváltoztatásával járó műveletet előkezelésnek nevezzük. Az előkezelés a hulladék begyűjtését, tárolását, hasznosítását, ártalmatlanítását elősegítő, azok biztonságát növelő, a környezetterhelést csökkentő tevékenység.

A hulladékkezelés célja a hulladék környezetre veszélyt jelentő hatásainak csökkentése, a környezetszennyezés megelőzése és kizárása, a hulladék termelésbe vagy a fogyasztásba történő visszavezetése.

A hulladékhasznosítás célja a keletkezett hulladéknak vagy alkotóinak minél nagyobb arányú feldolgozása félkész vagy késztermékké.

A hasznosítással a hulladék, mint másodnyersanyag, energiahordozó, félkész vagy késztermékként kerül vissza a termelési folyamatba. A hulladékhasznosítás maradék anyagainak ártalmatlanítása rendszerint égetéssel vagy lerakással történik.

Újrahasználat során az eredeti rendeltetésük szerint tovább nem használható anyagokat, termékeket – azaz hulladékokat – a termelési vagy szolgáltatási folyamatba visszavezetik. Az újrahasznosítás során közvetlenül, tulajdonságaik megváltoztatása nélkül, vagy közvetetten, tulajdonságaik fizikai, kémiai, biológiai kezeléssel történő megváltoztatásával hasznosítják a hulladékot.

A hulladékok nagy része műszaki, technológiai okokból nem, vagy csak nagy költségráfordítással hasznosítható. Ezért környezetvédelmi szempontból megfelelő módon történő ártalmatlanításukról kell gondoskodni. A hulladék ártalmatlanítás célja a hulladék okozta környezetterhelés csökkentése, környezetet veszélyeztető, szennyező, károsító hatásának megszüntetése, kizárása. Ez történhet a környezet elemeitől történő elszigeteléssel vagy anyagi minőségének megváltoztatásával (kémiai, termikus, biológiai eljárásokkal). Ez utóbbi hulladékártalmatlanítási eljárások rendszerint valamilyen hasznosítási elemet is tartalmaznak (pl. hő hasznosítás hulladékégetésnél). A lerakással történő ártalmatlanításkor a hulladék anyagi minőségében változtatás nem következik be. A környezet elemeitől elszigetelten kialakított lerakók a hulladék végső elhelyezését biztosítják.

A hulladék termelőjének a hulladékkezelőnek, hulladékártalmatlanítónak történő átadásáig gondoskodni kell a hulladék előírás szerinti tárolásáról. A tároló kialakításával szemben támasztott követelményeket jogszabályok rögzítik. A termelő a hulladék tárolását köteles a környezet veszélyeztetését kizáró módon végezni és a tárolási idő nem haladhatja meg a három évet.

### 7. Kormányrendelet a hulladékgazdálkodási bírság mértékéről valamint kiszabásának és megállapításának módjáról

Aki tevékenységével vagy mulasztásával a hulladékgazdálkodással kapcsolatos jogszabályok vagy a reá vonatkozó hatósági határozat előírásait megsérti, illetve azokban foglalt kötelezettségének nem vagy nem megfelelően tesz eleget, a hatósági engedélyhez, hozzájáruláshoz, bejelentéshez kötött hulladékgazdálkodási tevékenységet engedély, hozzájárulás vagy bejelentés nélkül vagy attól eltérően végez, továbbá a hulladékgazdálkodásra vonatkozó előírások megsértésével a környezetet veszélyezteti, károsítja, hulladékgazdálkodási bírságot köteles fizetni. A hulladékgazdálkodási bírsággal kapcsolatos ügyekben a hulladékgazdálkodási bírság mértékéről, valamint kiszabásának és megállapításának módjáról szóló 271/2001. (XII. 21.) Korm. rendelet előírása szerint kell eljárni.

A rendelet:

- tartalmazza a bírság kiszabásánál figyelembe veendő szempontokat,
- rendelkezik az alpbírság legmagasabb mértékéről,
- kijelöli adott jogsértéshez rendelve a bírság kiszabására jogosult szervezetet,
- meghatározza a bírság megállapításának és kiszámításának módját.

## 8. Jogsértés ismétlődésének feltárása

Hulladékgazdálkodási bírság kiszabására az illetékes Környezetvédelmi, Természetvédelmi és Vízügyi Felügyelőségek, az Országos Környezetvédelmi, Természetvédelmi Főfelügyelőség, valamint bizonyos esetekben a települési önkormányzat jegyzője jogosult, ők végzik a jogsértés ismétlődésének feltárását is.

A hatóság az ellenőrzések során feltárt hiányosságok megszüntetésére kötelezi azokat, akik tevékenységükkel szennyezik a környezetet, nem tartják be a környezetvédelmi előírásokat. Határozatában határidő megállapításával előírja, hogy mit kell tennie a kötelezetteknek. A határidő lejártát követően újabb ellenőrzés keretében állapítja meg az előírt feladatok teljesítését vagy elmaradását. Amennyiben az ismételt ellenőrzés során az előírt beavatkozás, intézkedés nem történt meg, vagy az előírások megszegésének újabb esete áll fenn, a szankciók kiszabásánál ezt a tényt figyelembe veszi.

## 9. Hulladék mennyiségének meghatározása tömegméréssel, műszaki becsléssel, számítással

A hulladékok mennyiségének ismerete szükséges a hulladékokkal kapcsolatos tevékenységek szervezéséhez (pl.: a gyűjtés, szállítás) az ártalmatlanításhoz kapcsolódó tervezésekhez (pl.: lerakóhelyek, égetőüzemek méretezése) és a bírság mértékének megállapításához is.

A hulladékok mennyiségét a hatályos rendelkezés szerint **méréssel** (hídmérleg, mázsa, stb.) kell meghatározni, azonban előfordulnak olyan helyzetek, amikor ennek hiányában más módszert kell alkalmazni.



7. ábra. Mennyi hulladék fér a kukába?

A gyűjtőjáratok fordulószáma alapján becsléssel következtethetünk például a lakossági szilárd kommunális hulladék esetében a mennyiségi adatokra. A hulladékmennyiség meghatározásának másik módja, amikor a hulladék térfogatából kiindulva és az adott hulladékfajta sűrűségével szorozva a tömegét kapjuk. Ezt a módszert alkalmazhatjuk pl. illegális hulladék-lerakóhelyek felszámolásánál az elszállításához szükséges szállítójármű kiválasztásához, a fordulók előzetes meghatározásához.

Egyes esetekben (pl. bírságotlasi eljárás során) a hulladék tömegének meghatározása **számítással** történhet. Amennyiben a jogsértő nem kötelezett adatszolgáltatásra és a keletkezett hulladék mennyisége egyéb módon sem határozható vagy becsülhető meg (pl.: települési szilárd hulladék esetén) – a hulladék tömegét az évente kiadásra kerülő, az önkormányzati hulladékgazdálkodási címzett támogatások műszaki követelményeiről és a fajlagos költségekről szóló KöM közleményében megadott fajlagos adatokkal kell kiszámítani. Az itt megadott adatokkal becsülhető például a háztartásokban keletkező szilárd hulladék mennyisége is. A települési folyékony hulladék átlagos (4 fő) háztartásban keletkező mennyisége az adott településtípusra jellemző vízfogyasztás alapján, műszaki becsléssel vagy a szennyvízelvezetési és -tisztítási beruházásokhoz készített műszaki segédletben megadott fajlagos adatokkal határozható meg.

Hulladék elhagyás tettenérése esetén – amennyiben a jogsértő által elhagyott hulladék mennyisége a körülmények miatt (pl. illegális, szállítólevéllel nem dokumentált szennyvízleeresztés történt, vagy az adott közterületen bizonyíthatóan mástól származó korábban elhagyott hulladék is található) nem határozható meg – a hulladék tömegének becsléséhez a szállításához igénybe vett jármű (egyéb szállítóeszköz) műszaki adatait (raksúly, rakfelület, térfogat, úrtartalom stb.) kell felhasználni.

Azokban az esetekben, amikor a jogsértő tevékenységhez hulladékmennyiség közvetlenül nem rendelhető (pl. hulladékkezelő technológia engedély vagy alkalmassági vizsgálat, illetőleg minősítés nélküli forgalmazása, hulladékártalmatlanító mű jogellenes létesítése stb.), a jogellenesen kezelt (ártalmatlanított) hulladék mennyiségét a hatóság rendelkezésére álló adatok (anyagmérleg, hulladék nyilvántartási bizonylatok stb.), az üzembe helyezés és a felderítés között eltelt időtartam, valamint a létesítmény (technológia) kapacitása alapján kell megbecsülni.

A bírság meghatározása során a hulladék tonnában kifejezett tömegével kell számolni.

## 10. Bírság kiszámításának módja

A bírság összegének kiszámításakor a Rendeletben meghatározottak szerint kell eljárni.

A bírság megállapítás egyik összetevője a hulladék tömege. Amennyiben ez pontosan nem határozható meg, a műszaki becsléssel (számítással) meghatározott tonnában kifejezett nagyságrendi tömegtartomány középértékével kell számolni.

A bírság meghatározása során a hulladék hulladékgazdálkodási jellemzőit, veszélyességét kifejező **V szorzószámot** figyelembe kell venni, értékét a jogszabályban megadott adatok alapján kell meghatározni.

Eltérő rendelkezés hiányában a bírság összegét (B) az alpbírság (A), a módosító tényező (M) és a súlyosbító szorzó (S) szorzataként kell meghatározni.

$$B = A \times M \times S$$

**M:** a jogsértés jellegét, súlyát, volumenét figyelembe vevő, a hulladék környezeti jellemzőitől (veszélyességétől, hasznosíthatóságától, ártalmatlaníthatóságától stb.) és mennyiségétől (tömegétől) függő szám. Meghatározására a jogszabály részletes leírást tartalmaz.

$$M = V \times M_t$$

A bírság meghatározása során a hulladék tonnában kifejezett tömegével kell számolni. Amennyiben a hulladék tömege pontosan nem határozható meg, a műszaki becsléssel (számítással) meghatározott tonnában kifejezett nagyságrendi tömegtartomány középértékével kell számolni. A hulladék hulladékgazdálkodási jellemzőit, veszélyességét kifejező V szorzószám értékét a rendeletben megtalálható táblázatból kell meghatározni.

$M_t$  értékének meghatározása szintén számítással történik, amelyhez a szükséges alapadatokat és képleteket a rendelet tartalmazza. A hulladék tömegének figyelembevételével meg kell állapítani a hulladék tömegtartományára vonatkozó adatot és súlytényezőt, majd a megadott képlettel ki kell számolni  $M_t$  értékét.



8. ábra. A környezetvédelmi bírság kiszámítására vonatkozó előírásokat jogszabály tartalmazza

S: a jogsértés ismétlődését, a környezet érzékenységet figyelembe vevő súlyosbító szorzó. A rendelet eltérő rendelkezéseinek hiányában az S értéke 1.

## SZELEKTÍV HULLADÉKGYŰJTÉSSEL KAPCSOLATOS ADMINISZTRÁCIÓ

### 1. Hulladékkal kapcsolatos nyilvántartási és adatszolgáltatási kötelezettségekről szóló kormányrendelet

A hulladékkal kapcsolatos adatszolgáltatási kötelezettséget a hulladékkal kapcsolatos nyilvántartási és adatszolgáltatási kötelezettségekről szóló 164/2003. (X. 18.) Korm. rendelet alapján kell teljesíteni. A rendelet meghatározza a z adatszolgáltatásra kötelezettek körét, a nyilvántartás vezetésének és az adatszolgáltatás teljesítésére vonatkozó szabályokat.

A hulladék termelőjének, birtokosának és kezelőjének – a szállító kivételével – telephelyenként naprakész **nyilvántartást** kell vezetni a tevékenysége során képződő, vagy egyéb módon birtokába jutott, valamint a mástól átvett és az általa kezelt, illetve másnak átadott, a hulladékok jegyzékéről szóló külön jogszabály szerint kódszámmal és megnevezéssel azonosított hulladék mennyiségéről és összetételéről. A kezelt hulladék EWC kódját, mennyiségét, származási helyét (KTJ, KÜJ számot) nyilvántartásba kell venni.

Rendszeres **adatszolgáltatásra** telephelyenként – a szállító kivételével – a hulladék kezelője, és az a termelő kötelezett, amely esetében a gazdálkodó szervezetnél foglalkoztatottak száma eléri a 10 főt, vagy a tárgyévben a telephelyen keletkezett (birtokolt) hulladékok összes mennyisége meghaladja

- veszélyes hulladék esetében a 200 kg–ot, vagy
- nem veszélyes hulladék esetében a 2000 kg–ot, vagy
- nem veszélyes építési és bontási hulladék esetében az 5000 kg–ot.

## 2. Hulladék kezelőjének nyilvántartásában előírt adattartalom

A hulladékkezelési tevékenység során keletkező, a begyűjtött, az átvett, kezelt hulladékot elkülönítetten, a termelőre vonatkozó adattartalommal kell nyilvántartani.

A nyilvántartás tartalmazza a telephelyre bemenő és onnan kimenő anyagok és hulladékok forgalmára vonatkozó információkat (átadó, átvevő, időpontok, mennyiségek, stb.) és a hulladék jellemzőit.

A hulladék kezelője anyagmérleg alapján technológiánként és hulladékonként köteles vezetni a nyilvántartást.

A nyilvántartások, bizonylatok a veszélyes hulladék esetében tárgyévét követő 10 évig, nem veszélyes hulladék esetében 5 évig nem selejtezhetők.

## 3. Hulladékkal kapcsolatos adatszolgáltatás szabályai

Adatszolgáltatásra kötelezett hulladékkezelőnek és a hulladék termelőjének a kötelezettség keletkezésétől számított 60 napon belül, a területileg illetékes felügyelőségen írásban be kell jelentkeznie a Hulladékgazdálkodási Információs Rendszerbe (HIR). A későbbiekben amennyiben a tevékenységgel összefüggésben olyan változás következik be, amelyek az adatszolgáltatási kötelezettséget érintik (pl. megszűnés), írásban kell jelezni a területileg illetékes felügyelőség részére.

A környezetvédelmi eljárásokban az ügyfeleket KÜJ, a telephelyet KTJ számmal azonosítják, amelyek azonosítókat a felügyelőség az alapbejelentés alapján ad ki.

A bejelentkezési kötelezettség és a későbbiekben szükségessé váló változásjelentés a meghatározott nyomtatványokon és formában teljesíthető.



9. ábra. A környezetvédelmi adatszolgáltatás elektronikusan is teljesíthető



#### 4. Hulladék begyűjtés, előkezelés bejelentőlap kitöltése

A HULLADÉK BEGYŰJTÉS/ELŐKEZELÉS BEJELENTŐ (HB LAP, a 164/2003. (X.18.) Korm. rendelet 4. számú melléklete) lap a begyűjtés, valamint az előkezelés céljából átvett, majd a begyűjtés, illetőleg előkezelés után végső kezelésre, esetleg további előkezelésre/begyűjtésre átadott hulladékok bejelentésére szolgál a Rendeletben előírt adatszolgáltatási kötelezettség hatálya alá tartozó begyűjtő és/vagy előkezelést végző kezelő telephelyeire vonatkozóan.

A tevékenység során begyűjtött/előkezelt minden, különböző hulladékkóddal, ezen belül minden különböző fizikai megjelenési formával jellemezhető hulladékról egy-egy HB lapot kell kitölteni. Ez annyi HB lapot jelent, ahányféle hulladékot begyűjtöttek, illetve előkezelték a telephelyen, kivéve, ha ugyanazon típusú hulladékok fizikai megjelenési formája eltér. Ebben az esetben külön lapon kell jelteni a megegyező hulladék kódú, de különböző fizikai megjelenési formájú hulladékokat.

A bejelentőlap **négyes tagolású**: a fejlécben szereplő adatok az adatlap azonosítására szolgálnak. A második rész a gazdálkodó szervezet által átvett hulladéokra vonatkozó részletes információkat, a harmadik blokk az átvételt követő előkezelésre vonatkozik, míg a negyedik blokk a begyűjtött, illetve az előkezelés után visszamaradt hulladék további sorsára vonatkozó adatokat tartalmazza.

A mellékletek kitöltésére vonatkozó útmutatót a szakminisztérium közleményben teszi közzé, továbbá elérhető a minisztérium honlapján is.

Egy bejelentési időszakra vonatkozóan (negyedéves, éves) telephelyenként egy Borítólap és a begyűjtött/kezelt hulladékok fajtájával megfelelő számú sorszámmal ellátott adatlapok alkotják az adatszolgáltatás dokumentumait.

Az adatlapon meg kell adni:

- az adatszolgáltató azonosítását biztosító KÜJ és KTJ kódszámokat.
- az időszakot, amelyre az adatszolgáltatás vonatkozik,
- a hulladék azonosítására vonatkozó információkat (EWC szám, megnevezés, fizikai megjelenési forma, veszélyességi jellemzők, legfontosabb összetevők)
- a hulladék mennyiségére vonatkozó adatokat (a bejelentési időszakra vonatkozó nyitó és zárókészlet, átvett és átadott mennyiségek),
- az átadók-átvevők, hasznosítók, ártalmatlanítók adatai
- a hulladék kezelés kódja.

Az adatszolgáltatás kizárólag az előírt nyomtatványokon, elektronikus úton (interneten), vagy számítógépes adathordozón teljesíthető.

Az adatszolgáltatás teljesítésére a jogszabály határidőt állapít meg.

Amennyiben jogszabály eltérően nem rendelkezik, a rendszeres adatszolgáltatásra kötelezettek a következő határidők betartásával kell adatot szolgáltatniuk:

- a keletkezett hulladékról évente a tárgyévet követő év március 1. napjáig,
- veszélyes hulladékról kezelésre történő átvételének esetében negyedévente a tárgynegyedévet követő 8. munkanapig,
- nem veszélyes hulladékról kezelésre történő átvételének esetében a tárgyévet követő év március 1. napjáig

## 5. Adatszolgáltatás teljesítése

A környezetvédelmi adatszolgáltatási kötelezettség teljesítése történhet:

- Nyomtatványon, amelynek kitöltéséhez a KVADATSZOLG program a szakminisztérium honlapján elérhető és letölthető.
- Nyomtatványon (kinyomtatható változat) amennyiben a felhasználó (felkészültség vagy technikai háttér hiányában) csak kézzel írott formában tudja kitölteni a nyomtatványokat.
- Elektronikus adathordozón (floppy, CD) történő adatszolgáltatás a környezetvédelmi felügyelőség által feldolgozható formában, az előírt formátumban teljesíthető. Ehhez a KVADATSZOLG program keretében előállítható XML file formátumot kell alkalmazni. Az elektronikus adathordozón benyújtott adatszolgáltatás hitelesítése a Borítólap nyomtatvány formában történő kitöltésével, aláírásával és az illetékes környezetvédelmi felügyelőségnek az elektronikus adathordozón rögzített adatokkal együtt történő megküldésével teljesíthető. Az adatszolgáltatást egy példányban kell benyújtani.

A hulladékokkal kapcsolatos adatszolgáltatás adatlapjai:

### 1. Környezetvédelmi alapnyilvántartáshoz szükséges adatlapok:

- KAR"/ Ügyfél lap 164/2003. (X.18.) Korm. rendelet 6. számú melléklete
- KAR"/ Telephely lap 164/2003. (X.18.) Korm. rendelet 7. számú melléklete

### 2. Hulladékokkal kapcsolatos bejelentő lapok:

- Borítólap (BORÍTÓ) 164/2003. (X.18.) Korm. rendelet 2. számú melléklete
- Hulladék keletkezés bejelentő (HT) 164/2003. (X.18.) Korm. rendelet 3. számú melléklete
- Hulladék előkezelés/begyűjtés bejelentő (HB) 164/2003. (X.18.) Korm. rendelet 4. számú melléklete
- Hulladék ártalmatlanítás/ hasznosítás bejelentő (HK) 164/2003. (X.18.) Korm. rendelet 5. számú melléklete

## 6. Veszélyes hulladékkal kapcsolatos tevékenységek végzésének feltételeiről szóló kormányrendelet

A 98/2001. (VI. 15.) Korm. rendelet szabályozza a veszélyes hulladékkal kapcsolatos tevékenységek végzésének feltételeit.

A rendelet hatálya kiterjed a veszélyes hulladékokra és a velük kapcsolatos tevékenységekre, valamint a veszélyes hulladék birtokosára, kezelőjére.

A Rendelet értelmező részében meghatározza a hulladékkezelési technológia, az elérhető legjobb technika, a munkahelyi gyűjtőhely, üzemi gyűjtőhely, a speciális gyűjtőhely, hulladékgyűjtő udvar és a tárolótelep fogalmát.

Rendelkezik a Hulladékminősítő Bizottság összetételéről, meghatározza feladat és hatáskörét.

Előírja a veszélyes hulladékok kezelésének általános szabályait, beleértve a kezelés személyi és tárgyi feltételeit is.

Rendelkezik a gyűjtés, begyűjtés, tárolás, szállítás elvégzéséről, meghatározza a hasznosítást és ártalmatlanítás feltételeit.

Előírásokat tartalmaz a hulladék és a technológia minősítésre (1. és 4. sz. mellékletek), a környezeti veszélyhelyzetre, az engedélyezési eljárásra és a veszélyeshulladék-bírság kiszabására vonatkozóan.

1. számú melléklete részletesen tartalmazza a hulladék veszélyességének vagy veszélytelenségének megállapítására irányuló eljárás részletes szabályait: a mintavétel, vizsgálatok és minősítés rendjét.

Megadja a hulladék veszélyességének megállapítására irányuló minősítő eljárás eredményét rögzítő szakvélemény tartalmára vonatkozó elvárásokat.

A Rendelet 2. sz. melléklete a veszélyes hulladékok belföldi szállításáról szóló szabályzat, amely a hulladék termelője, szállítója, begyűjtője és kezelője számára előírt kötelezettségek mellett az SZ és K kísérőjegy alkalmazására vonatkozó előírásokat is tartalmazza.

A Rendelet 3. számú melléklete a veszélyes hulladékok gyűjtéséről és tárolásáról szóló szabályzat, amely veszélyes hulladék gyűjtő- és tárolóhelyek műszaki követelményei mellett a működésre vonatkozó előírásokat is tartalmaz.

A 4. számú melléklet a technológiaminősítésről szól.

## 7. SZ és K kísérőjegy

A kísérőjegyek használatát a veszélyes hulladékkal kapcsolatos tevékenységek végzésének feltételeiről szóló többször módosított 98/2001. (VI.15.) Korm. rendelet 2. számú melléklete a „Szabályzat a veszélyes hulladékok belföldi szállításáról” írja elő.



10. ábra. A hulladék szállítása során az előírt nyomtatványokat kell alkalmazni

A kísérőjegyek használatának célja, hogy a veszélyes hulladékok szállítása során információk álljanak rendelkezésre a hulladék átadójáról (termelő), átvevőjéről (kezelő), szállítójáról, a szállított veszélyes hulladék tulajdonságairól, mennyiségéről, valamint a szállítás módjáról. A szállítás dokumentálásán túlmenően a kísérőjegyek használatának alapvető célja az is, hogy esetleges baleset, illetőleg havária helyzet esetén rendelkezésre álljanak a szükséges intézkedések megtételéhez nélkülözhetetlen információk.

Az "SZ" kísérőjegyet a veszélyes hulladék belföldön történő szállítása esetén kell kitölteni és a szállítmányhoz csatolni. A begyűjtéssel átvehető veszélyes hulladékok szállítása esetén "K" kísérőjegyet lehet használni.

### 8. SZ és K kísérőjegy kitöltésének szabályai

A veszélyes hulladékok belföldi szállításához szükséges kísérőjegyeket 2004. január 1-től kell alkalmazni. Kizárólag a jogszabályban meghatározott, a nyomtatványboltokban megvásárolható négy példányos sorszámmal ellátott „SZ” kísérőjegyek, valamint a kétpéldányos sorszámozott „K” kísérőjegyek használhatók veszélyes hulladékok szállításához illetve begyűjtéséhez.

Kitöltési útmutató az „SZ”, illetve a „K” kísérőjegyhez: Mellékletek

A megjelenési forma mezőbe a hulladék 20 °C-on mutatott fizikai megjelenési formájának megfelelő kódszámot kell beírni a következők szerint:

Fizikai megjelenési forma	Kód
Por	P
Szilárd	S
Viszkózus/pasztaszerű	V
Folyékony	F
Gáznemű	G
Iszapszerű anyag (szárazanyag-tartalma: 1-5%)	0

## MI A TEENDŐJE A HULLADÉK BIRTOKOSÁNAK ÉS KEZELŐJÉNEK?

Izapszerű anyag (szárazanyag tartalma: 6-10%)	1
Izapszerű anyag (szárazanyag-tartalma: 11-15%)	2
Izapszerű anyag (szárazanyag-tartalma: 16-20%)	3
Izapszerű anyag (szárazanyag-tartalma: 21-25%)	4
Izapszerű anyag (szárazanyag-tartalma: 26-30%)	5
Izapszerű anyag (szárazanyag-tartalma: 31-35%)	6
Izapszerű anyag (szárazanyag-tartalma: 36-40%)	7
Izapszerű anyag (szárazanyag-tartalma: 41-45%)	8
Izapszerű anyag (szárazanyag-tartalma: >45%)	9

A szállítás módja mezőbe az alábbi betűkódok valamelyikét kell beírni:

A szállítás módja	Betűkódja
Közúton	R
Vasúton	T
Belső vízi úton	W
Egyéb módon	O

A szállítás megkezdése mezőbe azt a dátumot kell beírni, amikor a szállítmány elhagyja a termelő telephelyét. A hónapot is arab számmal kell jelölni.

A csomagolás módja mezőbe az elsődleges csomagolásnak megfelelő kódszámot kell beírni:

A csomagolás módja	Kódszáma
Hordó	1
Fahordó	2
Kanna, flakon	3

Zsák	4
Doboz, tartály, láda	5
Kombinált csomagolás	6
Nyomásálló tartály	7
Ömlesztve	8
Egyéb	9

A csomagok száma mezőbe: a csomagokat törtszám formájában kell megszámozni úgy, hogy a számláló a csomag sorszámát jelölje, a nevező a csomagok összes számát.

A kísérőjegyek kitöltésével kapcsolatos további információkat a kormányrendeletben és a KvVM honlapon találhat.

### 9. SZ és K kísérőjegy kezelése, irattározása

Az SZ kísérőjegy négy, a K kísérőjegy két példányban készül el. Az SZ kísérőjegy negyedik példánya a termelőnél marad. Az 1–3. példányokat a szállító magával viszi. A kezelő a veszélyes hulladék átvétele után a 3. példányt visszaküldi a termelőnek; ezzel igazolja a termelőnek azt, hogy a veszélyes hulladék a birtokába került.

#### A hulladék termelőjének kötelezettsége

- A termelő köteles a kezelő számára az „SZ” kísérőjegyen kért adatokon túl további adatokat szolgáltatni a veszélyes hulladékok keletkezésének körülményeiről és veszélyességi jellemzőiről, amennyiben ezek a kezelő környezetének, személyének és berendezéseinek védelme, illetve a veszélyes hulladék szakszerű kezelése érdekében szükségesek.
- A termelőnek a veszélyes hulladékot tartalmazó csomagolóeszközön láthatóan fel kell tüntetnie az „SZ” kísérőjegy számát és a hulladék EWC kódszámát.
- Ha a veszélyes hulladék kísérőjegyének megfelelő példánya a szállítmány útnak indítását követő 30 napon belül nem kerül vissza a termelőhöz, akkor ezt a körülményt a termelőnek jelentenie kell a környezetvédelmi felügyelőség részére.

#### Szállító, begyűjtő kötelezettsége

- A szállító az „SZ” kísérőjegy 1–3. példányait a szállítás során az egyéb szükséges dokumentumokkal együtt magával viszi. A kezelővel az átadás tényét a kísérőjegyen igazoltatja, és a 2. példányt igazolásként megőrzi, az 1. és a 3. példányt pedig a kezelőnél hagyja.

- Sikertelen szállítás esetén az eredeti kísézőjegyet – feltüntetve rajta az átadás megghiúsulásának okát – át kell adni a termelőnek.
- Begyűjtő járattal szállítható veszélyes hulladékok (2000 kg-nál kisebb mennyiség esetében, illetve ún. darabos hulladékok esetében)
  - A begyűjtő az átvett veszélyes hulladékért, mint birtokosa felel tevékenysége időtartama alatt.
  - A begyűjtéssel átvehető veszélyes hulladékok szállítása a termelőtől a kezelőhöz „K” kísézőjeggyel történhet (az „SZ” kísézőjegy helyett). A „K” kísézőjegyet a begyűjtő tölti ki, azon a hulladék termelője aláírásával igazolja a begyűjtő járattal szállítandó hulladék mennyiségét és összetételét.

A „K” kísézőjegyet 2 példányban kell kitölteni. „K” kísézőjeggyel egy hulladéktermelőtől, alkalmanként csak 2000 kg-nál kisebb mennyiségű veszélyes hulladék szállítható.

### Kezelő

- Veszélyes hulladékot a kezelő csak abban az esetben vehet át, ha a veszélyes hulladék kezelésére a felügyelőségtől engedéllyel rendelkezik, és ha a hulladékot azonosította a kísézőjegyen feltüntetettel.
- A kezelőnek telephelye beléptető pontján a veszélyeshulladék-szállítmány okmányain szereplő adatokat egyeztetnie kell az engedélyében lévő felhatalmazással és a birtokossal, illetve a begyűjtővel kötött szerződés esetén a szerződésében rögzített adatokkal. A kezelőnek meg kell győződnie arról is, hogy a szállított veszélyes hulladék mennyisége és összetétele megegyezik a szerződésben rögzített adatokkal.
- A kezelőnek az átvételt, a kísézőjegy valamennyi példányán, cégszerű aláírásával igazolnia kell. A kísézőjegy 1. példányát bizonylatként meg kell őrizni. A 2. példányt a szállítónak, illetve a begyűjtőnek kell átadni. A kísézőjegy 3. példányát a termelőnek kell megküldeni.
- A kezelő megtagadhatja a veszélyes hulladék átvételét akkor, ha az nem felel meg a szerződésben, illetve a kíséző dokumentumokban foglaltaknak.

Az „SZ” és „K” kísézőjegyek megfelelő példányait 10 évig meg kell őrizni.



*11. ábra. Kukásautó*

Amennyiben az "SZ" kísérőjegy harmadik példánya a szállítmány útnak indítását követő 30 napon belül nem érkezik vissza a termelőhöz, akkor ezt a termelőnek jelentenie kell a felügyelőség részére.



*12. ábra. A hulladékokkal kapcsolatos tevékenységek dokumentálására vonatkozó előírásokat jogszabályok tartalmazzák*



## TANULÁSIRÁNYÍTÓ

Olvassa el a szakmai információ tartalmát, készítse lényegre törő vázlatot a tananyagból! Miután elkészült a vázlattal, az alábbi kérdéseket gondolja át még egyszer!

1. Foglalja össze saját szavaival a hulladékminősítési eljárás főbb lépéseit!
2. Gondolja végig, mit jelentenek a következő kifejezések: hulladék gyűjtése, begyűjtése, szállítása, előkezelése, ártalmatlanítása!
3. Beszélje meg társával, milyen adminisztrációs kötelességekkel rendelkeznek, ha szelektív hulladékgyűjtő telepet üzemeltetnek!
4. Gondolja át, milyen feltételei vannak a veszélyes hulladékkal kapcsolatos tevékenységek végzésének!
5. Két másik társával foglalja össze az SZ és K kísérőjegyek kezelésére vonatkozó előírásokat. Egyikük a hulladék termelőjének, másik a szállítónak, harmadik pedig a hulladék kezelőjének kötelezettségét mondja el!

## ÖNELLENŐRZŐ FELADATOK

### 1. feladat

Milyen esetekben kell Önnek, mint a hulladék termelőjének minősítési eljárási kérelmet benyújtania?

---

---

---

### 2. feladat

Melyek a hulladékminősítő eljárás lépései?

---

---

---

---

---

### 3. feladat

Milyen jelölést alkalmaznak a hulladékok veszélyességének illetve összetevőinek azonosítására?

---

---

### 4. feladat

Írja le a bírság összegének kiszámításához használt képletet, és írja le a betűk jelentését is!

MI A TEENDŐJE A HULLADÉK BIRTOKOSÁNAK ÉS KEZELŐJÉNEK?

---

---

**5. feladat**

Az Ön irányítása alatt álló hulladékgyűjtő telephelyen milyen hulladékokról kell HB lapot kitöltenie?

---

---

---

## MEGOLDÁSOK

### 1. feladat

Azokban az esetekben, amikor a hulladék a hulladékjegyzék alapján nem sorolható be, vagy összetétele és veszélyessége nem ismert, minősítési eljárást kell lefolytatni.

### 2. feladat

Mintavétel, A minősítést megalapozó vizsgálatok elvégzése adott jellemzőkre, A vizsgálati eredmények kiértékelése, A hulladék környezeti veszélyességének megállapítása, Szakvélemény elkészítése, A hulladékok minősítése, A minősítő határozat kiadása.

### 3. feladat

A hulladékok veszélyességének azonosítása jogszabály rendelkezése alapján "H" számokkal, hulladékok összetevőinek azonosítása "C" számokkal történik.

### 4. feladat

$$B = A \times M \times S$$

bírság összegét (B) az alapbírság (A), a módosító tényező (M) és a súlyosbító szorzó (S)

### 5. feladat

A tevékenység során begyűjtött/előkezelt minden, különböző hulladékkóddal, ezen belül minden különböző fizikai megjelenési formával jellemezhető hulladékról egy-egy HB lapot kell kitölteni.

## IRODALOMJEGYZÉK

### FELHASZNÁLT IRODALOM

[http://www.kvvm.hu/szakmai/hulladekgazd/hulladekgazdalkodas/hull\\_minosit\\_jegyz.html](http://www.kvvm.hu/szakmai/hulladekgazd/hulladekgazdalkodas/hull_minosit_jegyz.html)

[http://net.jogtar.hu/jr/gen/hjegy\\_doc.cgi?docid=A0100098.KOR](http://net.jogtar.hu/jr/gen/hjegy_doc.cgi?docid=A0100098.KOR)

<http://www.kvvm.hu/index.php?pid=9&sid=46&hid=116>

[http://www.complex.hu/jr/gen/hjegy\\_doc.cgi?docid=A0100271.KOR](http://www.complex.hu/jr/gen/hjegy_doc.cgi?docid=A0100271.KOR)

[http://net.jogtar.hu/jr/gen/hjegy\\_doc.cgi?docid=A0300164.KOR](http://net.jogtar.hu/jr/gen/hjegy_doc.cgi?docid=A0300164.KOR)

[http://www.kvvm.hu/cimg/documents/utmotato\\_adatszolgaltatasi\\_0117.pdf](http://www.kvvm.hu/cimg/documents/utmotato_adatszolgaltatasi_0117.pdf)

<http://www.kvvm.hu/index.php?pid=9&sid=46&hid=1481>

<http://ktvktvf.zoldhatosag.hu/menu/hataridok/hulladek.htm#h3>

98/2001. (VI. 15.) Korm. rendelet a veszélyes hulladékkal kapcsolatos tevékenységek végzésének feltételeiről

16/2001. (VII. 18.) KöM rendelet a hulladékok jegyzékéről

271/2001. (XII.21.) Korm. rendelet a hulladékgazdálkodási bírság mértékéről, valamint kiszabásának és megállapításának módjáról

Barótfi István: Környezettechnika (2000)

### AJÁNLOTT IRODALOM

MSZ EN 13965-1:2005 Hulladékok jellemzése. Fogalom meghatározások. 1. rész: Az anyagokkal kapcsolatos szakkifejezések és meghatározásuk

MSZ EN 13965-2:2005 Hulladékok jellemzése. Fogalom meghatározások. 2. rész: A hulladékkezeléssel kapcsolatos szakkifejezések és meghatározásuk

MSZE 21420-17:2004 Hulladékok jellemzése. 17. rész: Mintavétel

MSZ 21420-5:2004 Hulladékok jellemzése. 5. rész: Hulladékok laboratóriumi vizsgálatainak minőségbiztosítási követelményei

Mellékletek

E nyomtatvány kitöltését a 98/2001. (VI. 15.) Kormányrendelet írja elő						
<b>K 'K' KÍSÉRŐJEGY BEGYŰJTÉSSEL SZÁLLÍTHATÓ VESZÉLYES HULLADÉKRA</b>				sorszámozás helye		
A begyűjtött hulladék						
Azonosító száma: □ □ □ □ □ □		Megnevezése: .....		Megjelenési formája: <input type="checkbox"/>	Legfontosabb veszélyességi jellemzője: <b>H</b> □ □ □	
A hulladék összetétele; a jellemző R és S mondatok a 44/2000.(XII.27.) EüM rendelet alapján: .....						
A termelő neve, statisztikai azonosító jele, címe			Kelt, aláírás	A begyűjtőnek átadott hulladék-mennyiség[kg]		
				Nettó	Bruttó	
1.	Neve:..... Statisztikai azonosító jel: □ □ □ □ □ □ □ □ - □ □ □ □ - □ □ □ □ Címe: □ □ □ □ .....		.....	□ □ □	□ □ □ □	Módja: <input type="checkbox"/> Csom. száma: □ □ □
2.	Neve:..... Statisztikai azonosító jel: □ □ □ □ □ □ □ □ - □ □ □ □ - □ □ □ □ Címe: □ □ □ □ .....		.....	□ □ □	□ □ □ □	Módja: <input type="checkbox"/> Csom. száma: □ □ □
3.	Neve:..... Statisztikai azonosító jel: □ □ □ □ □ □ □ □ - □ □ □ □ - □ □ □ □ Címe: □ □ □ □ .....		.....	□ □ □	□ □ □ □	Módja: <input type="checkbox"/> Csom. száma: □ □ □
4.	Neve:..... Statisztikai azonosító jel: □ □ □ □ □ □ □ □ - □ □ □ □ - □ □ □ □ Címe: □ □ □ □ .....		.....	□ □ □	□ □ □ □	Módja: <input type="checkbox"/> Csom. száma: □ □ □
A fuvarlevél száma:.....			<b>Összes hulladékmennyiség:</b>	□ □ □ □	□ □ □ □	
A begyűjtő:			A kezelő:			
Neve:..... Statisztikai azonosító jel: □ □ □ □ □ □ □ □ - □ □ □ □ - □ □ □ □ Címe: □ □ □ □ .....			Neve:..... Statisztikai azonosító jel: □ □ □ □ □ □ □ □ - □ □ □ □ - □ □ □ □ Címe: □ □ □ □ .....			
Telephelyének címe: □ □ □ □ .....		Engedély száma: .....	Telephelyének címe: □ □ □ □ .....		Engedély száma: .....	
Tel: .....	Fax: .....	E-mail: .....	Tel: .....	Fax: .....	E-mail: .....	
A begyűjtő kijelenti, hogy a) az adatok a valóságnak megfelelnek, b) a veszélyes hulladék begyűjtésére feljogosítással és megfelelő felszereltséggel rendelkezik.		Kelt: .....  Aláírás és pecsét	40. A kezelő kijelenti, hogy a) a közölt adatok a valóságnak megfelelnek, b) az összes hulladékmennyiséget átvette, c) a veszélyes hulladék átvételére és kezelésére megfelelő feljogosítással és technológiával rendelkezik, d) a kezelés során keletkező hulladékok kezeléséről gondoskodik.		Kelt: .....  Aláírás és pecsét	
Pótlapok száma: □ □ □ db						

13. ábra. Kísérőjegy

MI A TEENDŐJE A HULLADÉK BIRTOKOSÁNAK ÉS KEZELŐJÉNEK?

E nyomtatvány kitöltését a 98/2001. (VI. 15.) Kormányrendelet írja elő				
K	'K' KÍSÉRŐJEGY PÓTLAP BEGYŰJTÉSSEL SZÁLLÍTHATÓ VESZÉLYES HULLADÉKRA			'K' Kísérőjegy sorszáma: □ □ □ □ □ □ □ □
				Pótlap sorszáma: □ □ □
A termelő neve, statisztikai azonosító jele, címe		Kelt, aláírás	A begyűjtőnek átadott hulladék-mennyiség[kg]	
			Nettó	Bruttó
1.	Neve:..... Statisztikai azonosító jel: □ □ □ □ □ □ □ □ - □ □ □ □ □ - □ □ □ □ Címe: □ □ □ □ .....	.....	□ □ □	□ □ □ □ Módja: <input type="checkbox"/> Csom. száma: □ □ □
2.	Neve:..... Statisztikai azonosító jel: □ □ □ □ □ □ □ □ - □ □ □ □ □ - □ □ □ □ Címe: □ □ □ □ .....	.....	□ □ □	□ □ □ □ Módja: <input type="checkbox"/> Csom. száma: □ □ □
3.	Neve:..... Statisztikai azonosító jel: □ □ □ □ □ □ □ □ - □ □ □ □ □ - □ □ □ □ Címe: □ □ □ □ .....	.....	□ □ □	□ □ □ □ Módja: <input type="checkbox"/> Csom. száma: □ □ □
4.	Neve:..... Statisztikai azonosító jel: □ □ □ □ □ □ □ □ - □ □ □ □ □ - □ □ □ □ Címe: □ □ □ □ .....	.....	□ □ □	□ □ □ □ Módja: <input type="checkbox"/> Csom. száma: □ □ □
5.	Neve:..... Statisztikai azonosító jel: □ □ □ □ □ □ □ □ - □ □ □ □ □ - □ □ □ □ Címe: □ □ □ □ .....	.....	□ □ □	□ □ □ □ Módja: <input type="checkbox"/> Csom. száma: □ □ □
6.	Neve:..... Statisztikai azonosító jel: □ □ □ □ □ □ □ □ - □ □ □ □ □ - □ □ □ □ Címe: □ □ □ □ .....	.....	□ □ □	□ □ □ □ Módja: <input type="checkbox"/> Csom. száma: □ □ □
7.	Neve:..... Statisztikai azonosító jel: □ □ □ □ □ □ □ □ - □ □ □ □ □ - □ □ □ □ Címe: □ □ □ □ .....	.....	□ □ □	□ □ □ □ Módja: <input type="checkbox"/> Csom. száma: □ □ □
8.	Neve:..... Statisztikai azonosító jel: □ □ □ □ □ □ □ □ - □ □ □ □ □ - □ □ □ □ Címe: □ □ □ □ .....	.....	□ □ □	□ □ □ □ Módja: <input type="checkbox"/> Csom. száma: □ □ □
Összes hulladékmennyiség:			□ □ □ □	□ □ □ □

14. ábra. Kísérőjegy pótlap

## MI A TEENDŐJE A HULLADÉK BIRTOKOSÁNAK ÉS KEZELŐJÉNEK?

E nyomtatvány kitöltését a 98/2001. (VI. 15.) Kormányrendelet írja elő			
SZ	„SZ” KÍSÉRŐJEGY A VESZÉLYES HULLADÉK SZÁLLÍTÁSÁHOZ	sorszámozás helye	
1. A <b>termelő</b> neve: .....		3. A termelő település azonosítója: <input type="text"/> <input type="text"/> <input type="text"/> <input type="text"/> <input type="text"/>	
2. Statisztikai azonosító jel: <input type="text"/> <input type="text"/> <input type="text"/> <input type="text"/> <input type="text"/> <input type="text"/> - <input type="text"/> <input type="text"/> <input type="text"/> - <input type="text"/> <input type="text"/>		Címe: <input type="text"/> <input type="text"/> <input type="text"/> <input type="text"/> .....	
		ir.szám                      település                      utca, házszám	
4. A <b>termelő telephelyének</b> neve: .....		6. A telephely település azonosítója: <input type="text"/> <input type="text"/> <input type="text"/> <input type="text"/> <input type="text"/>	
5. Telephely azonosító: <input type="text"/> <input type="text"/> <input type="text"/> <input type="text"/> <input type="text"/> <input type="text"/> <input type="text"/> <input type="text"/> <input type="text"/> <input type="text"/> <input type="text"/> <input type="text"/>		Címe: <input type="text"/> <input type="text"/> <input type="text"/> <input type="text"/> .....	
		ir.szám                      település                      utca, házszám	
7. Az ügyintéző neve: .....		Fax: .....	
Tel: .....		E-mail: .....	
8. A <b>kezelő</b> neve: .....		10. A kezelő település azonosítója: <input type="text"/> <input type="text"/> <input type="text"/> <input type="text"/> <input type="text"/>	
9. Statisztikai azonosító jel: <input type="text"/> <input type="text"/> <input type="text"/> <input type="text"/> <input type="text"/> <input type="text"/> - <input type="text"/> <input type="text"/> <input type="text"/> - <input type="text"/> <input type="text"/>		Címe: <input type="text"/> <input type="text"/> <input type="text"/> <input type="text"/> .....	
		ir.szám                      település                      utca, házszám	
11. A <b>kezelő telephelyének</b> neve: .....		14. A telephely település azonosítója: <input type="text"/> <input type="text"/> <input type="text"/> <input type="text"/> <input type="text"/>	
12. Telephely azonosító: <input type="text"/> <input type="text"/> <input type="text"/> <input type="text"/> <input type="text"/> <input type="text"/> <input type="text"/> <input type="text"/> <input type="text"/> <input type="text"/> <input type="text"/> <input type="text"/>		Címe: <input type="text"/> <input type="text"/> <input type="text"/> <input type="text"/> .....	
13. Kezelési engedély száma: .....			
15. Az ügyintéző neve: .....		Fax: .....	
Tel: .....		E-mail: .....	
16. A <b>szállító</b> neve: .....		19. A szállító település azonosítója: <input type="text"/> <input type="text"/> <input type="text"/> <input type="text"/> <input type="text"/>	
17. Statisztikai azonosító jel: <input type="text"/> <input type="text"/> <input type="text"/> <input type="text"/> <input type="text"/> <input type="text"/> - <input type="text"/> <input type="text"/> <input type="text"/> - <input type="text"/> <input type="text"/>		Címe: <input type="text"/> <input type="text"/> <input type="text"/> <input type="text"/> .....	
		ir.szám                      település                      utca, házszám	
18. Hatósági engedély száma: .....		20. Az ügyintéző neve: .....	
Tel: .....		Fax: .....	
		E-mail: .....	
21. A <b>hulladék</b> azonosító száma: <input type="text"/> <input type="text"/> <input type="text"/> <input type="text"/> <input type="text"/> <input type="text"/>		22. A hulladék megnevezése: .....	
23. Megjelenési formája: <input type="checkbox"/>		24. A legfontosabb veszélyességi jellemzője: <b>H</b> <input type="text"/> <input type="text"/> <input type="text"/>	
		25. A hulladék legveszélyesebb összetevőjének UN száma: <input type="text"/> <input type="text"/> <input type="text"/>	
A hulladék összetétele; a jellemző R és S mondatok a 44/2000.(XII.27.) EüM rendelet alapján: .....			
27. A <b>szállítás</b> módja: <input type="checkbox"/>		31. A szállítandó hulladék mennyisége:	
28. A szállítás dátuma: <input type="text"/> <input type="text"/> <input type="text"/> . <input type="text"/> <input type="text"/> . <input type="text"/> <input type="text"/> .		bruttó(kg): <input type="text"/> <input type="text"/> <input type="text"/> <input type="text"/> <input type="text"/> <input type="text"/>	
29. Csomagolás módja: <input type="checkbox"/>		nettó(kg): <input type="text"/> <input type="text"/> <input type="text"/> <input type="text"/> <input type="text"/> <input type="text"/>	
30. Csomagok száma: <input type="text"/> <input type="text"/>		32. A fuvarlevél száma: .....	
33. Az átvető a szállítmányt: Átvette: <input type="checkbox"/> Nem vette át: <input type="checkbox"/>		35. Az átvett hulladék mennyisége:	
34. Az átvétel időpontja: <input type="text"/> <input type="text"/> <input type="text"/> . <input type="text"/> <input type="text"/> . <input type="text"/> <input type="text"/> .		bruttó(kg): <input type="text"/> <input type="text"/> <input type="text"/> <input type="text"/> <input type="text"/> <input type="text"/>	
		nettó(kg): <input type="text"/> <input type="text"/> <input type="text"/> <input type="text"/> <input type="text"/> <input type="text"/>	
37. A termelő kijelenti, hogy a) a közölt adatok a valóságnak megfelelnek, b) a szállítmány átadására érvényes szerződése van a kezelővel, c) a szállítmányra megfelelő pénzügyi garanciával vagy biztosítással rendelkezik, d) az átvétel meghiúsulása esetén a szállítmányt visszafogadja.		38. A szállító kijelenti, hogy a) az adatok a valóságnak megfelelnek, b) a veszélyes hulladék szállítására feljogosítással és megfelelő felszereltséggel rendelkezik.	
39. A kezelő kijelenti, hogy a) a közölt adatok a valóságnak megfelelnek, b) a veszélyes hulladék átvételére és kezelésére feljogosítással és megfelelő technológiával rendelkezik, c) a kezelés során keletkező hulladékok kezeléséről gondoskodik.			
40. Felelős személy neve: .....		41. Kelt: .....	
Kelt: .....		Aláírás és pecsét	
Aláírás és pecsét		Aláírás és pecsét	
43. A hulladékvételt megtagadásának oka: .....			

15. ábra. Sz kísérőjegy



A(z) 1217-06 modul 001-es szakmai tankönyvi tartalomeleme felhasználható az alábbi szakképesítésekhez:

A szakképesítés OKJ azonosító száma:	A szakképesítés megnevezése
54 850 01 0010 54 02	Hulladékgyártó

A szakmai tankönyvi tartalomelem feldolgozásához ajánlott óraszám:  
15 óra

MUNKANYAG

MUNKANYAG

A kiadvány az Új Magyarország Fejlesztési Terv  
TÁMOP 2.2.1 08/1-2008-0002 „A képzés minőségének és tartalmának  
fejlesztése” keretében készült.

A projekt az Európai Unió támogatásával, az Európai Szociális Alap  
társfinanszírozásával valósul meg.

Kiadja a Nemzeti Szakképzési és Felnőttképzési Intézet  
1085 Budapest, Baross u. 52.

Telefon: (1) 210-1065, Fax: (1) 210-1063

Felelős kiadó:  
Nagy László főigazgató